

„Strategii Rozwoju Powiatu Poznańskiego na lata 2006-2013”.

2. DIAGNOZA SYTUACJI POWIATU POZNAŃSKIEGO

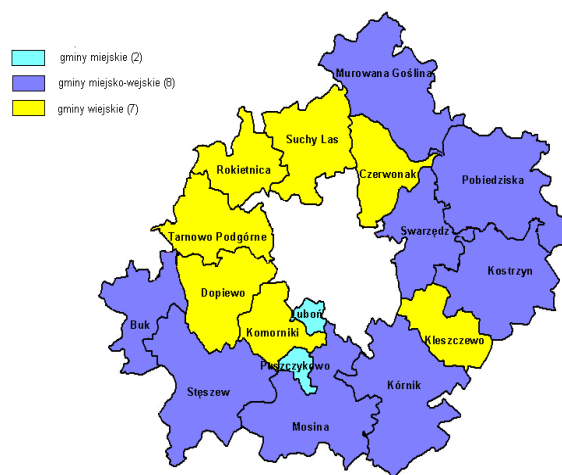
2.1. Charakterystyka Powiatu

Powiat Poznański jest jednostką administracyjną o kilkusetletniej tradycji. W obecnej formie terytorialnej i ustrojowej powołany został 1 stycznia 1999 r. Jest to najludniejszy i jeden z największych powierzchniowo powiatów ziemskich w kraju. Pod względem potencjału gospodarczego, mierzonego wielkością PKB na jednego mieszkańca, jest liderem wśród tego typu jednostek terytorialnych w Polsce. Powiat Poznański stanowił niegdyś głównie rolnicze zaplecze Poznania. Obecnie wraz z rozwojem mieszkalnictwa, przemysłu i usług stał się jednostką o charakterze zdecydowanie wielofunkcyjnym.

Na terenie powiatu krzyżują się ważne szlaki komunikacyjne, zarówno kolejowe, jak i drogowe. Przez powiat przebiegają: autostrada A2, droga krajowa numer 11, droga krajowa nr 92, czy droga krajowa nr 5 łączące Poznań z Warszawą i Świeciem, Wrocławiem, Gdańskiem, Katowicami, Szczecinem oraz Zieloną Górą. Samorząd Powiatowy zarządza siecią 714 km dróg powiatowych, które stanowią 26,8 % wszystkich dróg publicznych w powiecie. Dla przyszłości powiatu niezwykle ważne są wielkie inwestycje transportowe: drogi ekspresowe S-5 i S-11, które tworzą wschodnią i zachodnią obwodnicę Poznania. Doskonałe położenie komunikacyjne z pewnością sprzyja dynamicznemu rozwojowi powiatu poznańskiego.

Powiat Poznański położony jest niemal w centrum województwa wielkopolskiego. Skupia 17 samorządowych jednostek lokalnych, w tym: 2 gminy miejskie (Puszczykowo i Luboń), 7 gmin wiejskich (Czerwonak, Dopiewo, Kleszczewo, Komorniki, Rokietnica, Suchy Las, Tarnowo Podgórne) i 8 gmin miejsko-wiejskich (Buk, Kostrzyn, Kórnik, Mosina, Murowana Goślina, Pobiedziska, Stęszew, Swarzędz).

Ryc. 1. Podział administracyjny powiatu poznańskiego



Największymi gminami powiatu pod względem zajmowanej powierzchni są: Pobiedziska, Kórnik, Stęszew, Murowana Goślina i Mosina. Najmniejsze to Puszczykowo i Luboń. Pod względem liczby mieszkańców największymi gminami Powiatu są: Swarzędz, Luboń, Mosina. Najmniejszymi Kleszczewo, Puszczykowo i Rokietnica. Struktura zagęszczenia powiatu jest nierównomierna. Najwięcej osób na 1 km² przypada w najmniejszych pod względem powierzchni miastach – Luboniu i Puszczykowie. Najmniejszą gęstość zaludnienia wykazują gminy Kleszczewo, Stęszew i Pobiedziska.

Tab.1. Powierzchnia i ludność gmin powiatu poznańskiego w 2011 r.

Gmina	Typ jednostki	Powierzchnia w km ²	Ludność	Gęstość zaludnienia os/km ²
Powiat Poznański	Powiat ziemski	1900	337883	178
Buk	miejsko-wiejska	90	12297	135
Czerwonak	wiejska	82	26285	321
Dopiewo	wiejska	108	19391	179
Kleszczewo	wiejska	75	6384	86
Komorniki	wiejska	66	20890	316
Kostrzyn	miejsko-wiejska	155	17242	111
Kórnik	miejsko-wiejska	187	21495	138
Luboń	miejska	14	30066	2147
Mosina	miejsko-wiejska	172	28515	166
Murowana Goślina	miejsko-wiejska	172	16530	96
Pobiedziska	miejsko-wiejska	189	18368	97
Puszczykowo	miejska	16	9812	613
Rokietnica	wiejska	79	13294	168
Stęszew	miejsko-wiejska	175	14600	83
Suchy Las	wiejska	116	15253	131
Swarzędz	miejsko-wiejska	102	45160	443
Tarnowo Podgórne	wiejska	102	22301	219

Źródło: Opracowanie własne na podstawie BDL GUS, 2011.

Powierzchnia 1900 km² - stawia powiat poznański w gronie największych powiatów ziemskich w Polsce (większe terytorialnie są tylko na ogół słabo zaludnione powiaty we wschodniej i północnej części kraju, np. powiaty białostocki, sokólski, czy olsztyński i giżycki). Ze względu na liczbę mieszkańców, prawie 340 tys., powiat poznański dysponuje największym potencjałem demograficznym w skali kraju (wyprzedzając powiaty ziemskie: krakowski, kielecki i rzeszowski). Rosnąca liczba mieszkańców powiatu poznańskiego, głównie dzięki napływowi mieszkańców z Poznania i spoza aglomeracji, umacnia pozycję tej jednostki na mapie administracyjnej kraju. W skali regionalnej powiat staje się coraz bardziej równorzędnym (w sensie potencjału społecznego i gospodarczego) partnerem w relacji

z miastem Poznań. Udział liczby ludności powiatu w całej aglomeracji wzrósł w latach 1990-2010 z 27% do 37 %.

Tab. 2. Podstawowe dane dla powiatu poznańskiego (2011 r.)

Powiat Poznański	2011
Powierzchnia	1900 km ²
Liczba mieszkańców	337 883
Gęstość zaludnienia	179 osób / km ²
Dochody Powiatu	201789200,95 zł
Średnie dochody Powiatu na 1 mieszkańca	597,2 zł
Liczba podmiotów gospodarczych (Regon)	48478
Liczba spółek z kapitałem zagranicznym	907

Źródło: Opracowanie własne na podstawie BDL GUS, 2011.

Na realizację swoich zadań Powiat Poznański dysponuje dochodami w wysokości blisko 202 mln zł rocznie (2011 r.), z czego około 45 % stanowią udziały w podatkach dochodowych PIT i CIT. Po stronie wydatków największe kwoty przeznaczane są na oświatę i opiekę wychowawczą, pomoc społeczną i ochronę zdrowia oraz drogi powiatowe.

Do zakresu działania Samorządu Powiatowego należą m.in. sprawy edukacji publicznej, promocji i ochrony zdrowia, pomocy społecznej, dróg publicznych, ochrony środowiska i przyrody, porządku publicznego i bezpieczeństwa, przeciwdziałania bezrobociu oraz aktywizacji lokalnego rynku pracy.

2.2. Dynamika i struktura ludności

W powiecie poznańskim od kilku lat zachodzą bardzo intensywne procesy związane z relokacją ludności, które silnie wpływają na jego rozwój społeczny, gospodarczy i przestrzenny. Gwałtowny wzrost liczby ludności w ostatnich latach nie pozostał bez wpływu również na kwestie związane z zarządzaniem publicznym, stawiając przed władzami Powiatu Poznańskiego nowe wyzwania rozwojowe. Głównym problemem stało się zaspokojenie potrzeb zwiększających się liczebnie grup społecznych oraz minimalizowanie negatywnych skutków związanych z szybkim przyrostem zabudowy mieszkaniowej i jej wpływem na środowisko naturalne.

Według danych Głównego Urzędu Statystycznego (stan na 31.XII.2011 r.) powiat poznański zamieszkiwało 337 883 osób, w tym: 173 375 kobiet i 164 508 mężczyzn. W ciągu 6 lat w stosunku do 2006 r., liczba ludność powiatu poznańskiego zwiększyła się o 42 844 osoby. W związku z systematycznym przyrostem ludności w badanym okresie, gęstość zaludnienia w powiecie poznańskim wzrosła ze 155 do 179 osób na km².

Tab. 3. Liczba ludności i gęstość zaludnienia w powiecie poznańskim w latach 2006-2011

Wskaźnik	Lata					
	2006	2007	2008	2009	2010	2011
Liczba ludności ogółem	295039	303595	311390	319258	327110	337883
Kobiety	151183	155630	159708	163875	168041	173375
Mężczyźni	143856	147965	151682	155383	159069	164508
Gęstość zaludnienia (os/ km ²)	155	160	164	168	172	179

Źródło: Opracowanie własne na podstawie BDL GUS

Najszybszy przyrost liczby mieszkańców wystąpił w gminach silnie suburbanizujących się, położonych w tzw. pierwszym pierścieniu okalającym miasto Poznań. Intensywny rozwój rynku mieszkaniowego w powiecie spowodował napływ nowych, głównie młodych mieszkańców.

Największą dynamiką przyrostu zaludnienia w okresie 2006-2011 cechowały się gminy: Komorniki (wzrost o 41,5 %), Rokietnica (37,3 %) oraz Dopiewo (35 %), najmniejszą Buk (wzrost o 3,2 %) i Murowana Goślina (4,8 %). W powiecie poznańskim dynamika zmian zaludnienia w badanym okresie wyniosła ogółem 14,5 % (tab. 4).

Tab. 4. Dynamika zmian zaludnienia w powiecie poznańskim w latach 2006-2011

Jednostka terytorialna	Lata						Dynamika 2006-2011 (2006=100%)
	2006	2007	2008	2009	2010	2011	
Powiat Poznański	295 039	303 595	311 390	319 258	327 110	337 883	114,5
Buk	11 921	12 047	12 115	12 119	12 157	12 297	103,2
Czerwonak	23 908	24 525	25 056	25 455	25 859	26 285	109,9
Dopiewo	14 351	15 258	16 109	17 078	18 051	19 391	135,1
Kleszczewo	5 517	5 718	5 848	6 003	6 312	6 384	115,7
Komorniki	14 765	15 860	16 939	18 220	19 425	20 890	141,5
Kostrzyn	15 557	15 831	16 138	16 378	16 541	17 242	110,8
Kórnik	18 017	18 846	19 449	20 080	20 656	21 495	119,3
Luboń	27 142	27 957	28 524	29 008	29 520	30 066	110,8
Mosina	25 287	25 702	26 140	26 650	27 053	28 515	112,8
Murowana Goślina	15 777	16 017	16 174	16 233	16 349	16 530	104,8
Pobiedziska	16 464	16 896	17 211	17 580	17 915	18 368	111,6
Puszczykowo	9 349	9 496	9 489	9 575	9 635	9 812	105,0
Rokietnica	9 681	10 303	10 935	11 693	12 400	13 294	137,3
Stęszew	13 984	14 161	14 286	14 440	14 589	14 600	104,4
Suchy Las	13 461	13 869	14 368	14 737	15 132	15 253	113,3
Swarzędz	40 891	41 400	42 257	42 965	43 684	45 160	110,4
Tarnowo Podgórne	18 967	19 709	20 352	21 044	21 832	22 301	117,6

Źródło: Opracowanie własne na podstawie BDL GUS

Urodzenia, zgony i przyrost naturalny

Liczba urodzeń żywych, w powiecie poznańskim od 2006 r., wzrasta (wyjątkiem jest 2011 r., w którym liczba urodzeń okazała się niższa, niż w roku poprzedzającym). W 2011 r. w powiecie urodziło się o 836 więcej dzieci niż w 2006 r. (wzrost o 126 %). Liczba zgonów w powiecie poznańskim w latach 2006-2011 pozostawała na podobnym poziomie.

Sytuacja taka z demograficznego punktu widzenia jest bardzo korzystna. Przewaga urodzeń nad zgonami oznacza dodatni przyrost naturalny. Najwyższy współczynnik przyrostu naturalnego wystąpił w 2010 r. i kształtował się na poziomie 6,3 na 1000 osób. W związku z nieznacznym obniżeniem się liczby urodzeń w 2011 r., przyrost naturalny w 2011 r. obniżył się, kształtując się na poziomie 5,7 na 1000 osób (tab.5).

Do zjawisk pozytywnych w latach 2006-2011 zaliczyć należy zwiększenie się dzietności kobiet (liczby dzieci przypadających na kobietę w wieku rozrodczym) z 1,396 w 2006 r. do 1,474 w 2011 r. Niestety stan ten ciągle nie jest satysfakcjonujący, ponieważ nie zapewnia tzw. prostej zastępowalności pokoleń, która występuje, gdy dzietność kobiet kształtuje się na poziomie co najmniej 2,1.

Tab.5. Urodzenia, zgony i przyrost naturalny w powiecie poznańskim w latach 2006-2011

Wskaźniki	Lata					
	2006	2007	2008	2009	2010	2011
Urodzenia żywe	3375	3595	4078	4102	4354	4242
Zgony	2284	2250	2294	2240	2292	2315
Przyrost naturalny	1091	1345	1784	1862	2062	1927
Współczynnik przyrostu naturalnego (na 1000 os.)	3,7	4,4	5,7	5,8	6,3	5,7
Dzietność kobiet	1,396	1,474	1,577	1,527	1,594	1,474

Źródło: Opracowanie własne na podstawie BDL GUS

Migracje

Istotnym czynnikiem, wpływającym na liczbę ludności zamieszkującą powiat poznański są migracje ludności. Powiat poznański jest obszarem, w którym liczba imigrantów jest znacznie większa niż liczba emigrantów.

W 2011 r. w powiecie poznańskim zameldowało się 7949 osób, w tym 6971 osób z miast i 978 ze wsi. W tym samym roku wymeldowało się ogółem 2213 osób. W latach 2006-2011 saldo migracji było dodatnie, wyniosło ono w 2011 r. 5736 osób. Przyrost rzeczywisty (suma przyrostu naturalnego i salda migracji) w 2011 r. był również dodatni i wynosił 7663 (tab. 6).

Tab. 6. Migracje w powiecie poznańskim w latach 2006-2011

Wskaźniki	Lata					
	2006	2007	2008	2009	2010	2011
Zameldowania ogółem	8541	10055	8118	8129	8129	7949
Zameldowania z miast	7490	8739	7176	7067	7180	6971
Zameldowania ze wsi	1051	1316	942	1062	949	978
Wymeldowania ogółem	2418	2788	2282	2230	2318	2213
Wymeldowania do miast	1883	2075	1681	1628	1686	1656
Wymeldowania na wieś	535	713	601	602	632	557
Saldo migracji	6123	7267	5836	5899	5811	5736
Przyrost rzeczywisty	7214	8612	7620	7761	7873	7663

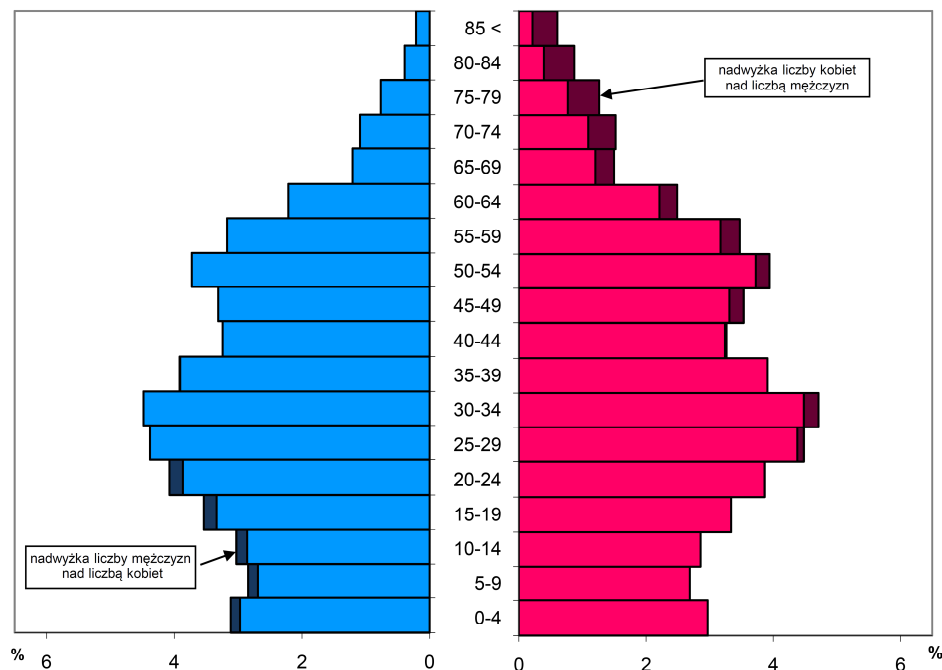
Źródło: Opracowanie własne na podstawie BDL GUS

Struktura ludności według płci i wieku

Na tle innych obszarów w kraju, powiat poznański wyróżnia się stosunkowo młodą strukturą ludności. Jej obecny rozwój demograficzny wskazuje jednak, że również tu coraz szybciej postępuje proces starzenia się społeczeństwa. W wiek emerytalny w latach 2010-2020 wchodzi mieszkańcy urodzeni w powojennym wyżu demograficznym z lat 50. Wydłuża się oczekiwane trwanie życia. Obecnie mieszkańiec aglomeracji przeciętnie dożywa 78 lat (kobiety - 80 lat, mężczyźni - 74 lata).

Pod względem struktury płci w powiecie poznańskim przeważają kobiety. Wskaźnik feminizacji (liczba kobiet przypadająca na 100 mężczyzn) w 2011 r. wyniósł 105 i jest zbliżony do sytuacji w całym kraju. W 2011 r. w powiecie urodziło się więcej chłopców niż dziewczynek (o 4%). Liczba kobiet i mężczyzn zrównuje się w powiecie poznańskim ok. 40 roku życia. W starszych grupach wiekowych widoczna jest znaczna przewaga kobiet nad mężczyznami (ryc. 2).

Ryc.2. Struktura ludności wg płci i wieku w powiecie poznańskim w 2010 r.



Źródło: Studium uwarunkowań rozwoju aglomeracji poznańskiej, CBM UAM 2012 r.

Stosunkowo szeroka podstawa piramidy wieku oznacza, że w powiecie poznańskim duży udział w populacji stanowią dzieci i młodzież. Jest to sytuacja pożądana, ponieważ zapewnia juwenilność społeczeństwa. Z uwagi na wydłużanie się przeciętnego trwania życia należy spodziewać się w najbliższych latach, również w powiecie poznańskim, stałego wzrostu liczby osób starszych.

Struktura ludności według ekonomicznych grup wieku

W związku z przyrostem liczby mieszkańców powiatu poznańskiego, w latach 2006-2011 systematycznie zwiększała się liczba osób w wieku przedprodukcyjnym (o 8%), produkcyjnym (o 10,6 %) i poprodukcyjnym (o 17,8%).

Porównanie struktur ludności wg ekonomicznych grup wieku w 2006 r. i 2011 r., wskazuje na nieznaczne obniżenie się udziału w populacji osób w wieku przedprodukcyjnym. Udział tej grupy wiekowej zmniejszył się w 2010 r. w stosunku do 2006 r. o 0,6 %. Wzrost natomiast udział ludności w wieku poprodukcyjnym (wzrost w 2010 r. o 0,8 %), co oznacza postępujące starzenie się społeczeństwa.

Tab.7. Liczba ludności w wieku przedprodukcyjnym, produkcyjnym i poprodukcyjnym w powiecie poznańskim w latach 2006-2010

Ludność w wieku:	Lata				
	2006	2007	2008	2009	2010
Przedprodukcyjnym	64891	65806	67052	68321	70073
Produkcyjnym	195874	202032	207237	212284	216673
Poprodukcyjnym	34274	35757	37101	38653	40364

Źródło: Zestawienie własne na podstawie BDL GUS

Tab.8. Udział ludności w wieku przedprodukcyjnym, produkcyjnym i poprodukcyjnym w powiecie poznańskim w latach 2006-2010

Ludność w wieku:	Lata				
	2006	2007	2008	2009	2010
Przedprodukcyjnym	22 %	21,7 %	21,5 %	21,4 %	21,5 %
Produkcyjnym	66,4 %	66,5 %	66,6 %	66,5 %	66,2 %
Poprodukcyjnym	11,6 %	11,8 %	11,9 %	12,1 %	12,3%

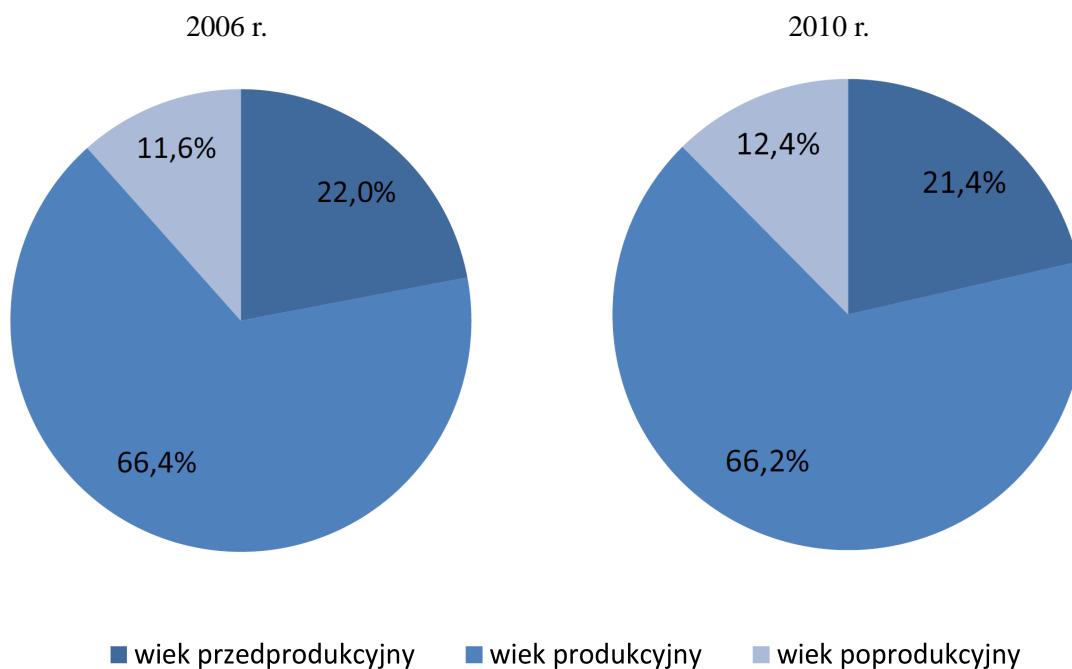
Źródło: Opracowanie własne na podstawie BDL GUS

Wartość wskaźnika obciążenia ekonomicznego ludności (liczba osób w wieku poprodukcyjnym na 100 osób w wieku produkcyjnym) w powiecie poznańskim w latach 2006-2010 wzrosła z 17,5 (2006 r.) do 18,6 (2010 r.).

Powyżej przedstawiona ogólna charakterystyka demograficzna pozwala na wysunięcie wniosku, że silnymi stronami potencjału społecznego powiatu są m.in.:

- wysoki poziom urodzeń i niski poziom zgonów,
- wysoki udział ludności w wieku produkcyjnym,
- wysoki dodatni przyrost naturalny,
- wysokie dodatnie saldo migracji.

Ryc. 3. Struktury ludności wg ekonomicznych grup wieku w powiecie poznańskim w 2006 r. i 2010 r.



Źródło: Opracowanie własne na podstawie BDL GUS

Niekorzystnym zjawiskiem, mogącym uwidocznic się w najbliższych latach w powiecie poznańskim jest m.in. starzenie się społeczeństwa.

Przemiany demograficzne, w tym zmiany struktur wiekowych populacji w powiecie poznańskim mają duże znaczenie w procesie zarządzania sferą usług publicznych. Starzenie się społeczeństwa wymaga m.in. zwiększonych nakładów na sferę związaną z zapewnieniem opieki osobom starszym. Wzrost liczby dzieci w wieku szkolnym powoduje konieczność zwiększania nakładów na budowę, utrzymanie i remonty szkół.

2.3. Prognoza demograficzna do 2035 roku

Opracowana w 2011 r. przez Główny Urząd Statystyczny „Prognoza dla powiatów i miast na prawie powiatu (...)” wskazuje, że w najbliższych latach na terenie aglomeracji poznańskiej zachodzą będą intensywne procesy demograficzne. W wyniku tych procesów na obszarze powiatu poznańskiego należy spodziewać się:

- Zwiększenia liczby ludności (w stosunku do 2010 r.) o 152,9 tys. osób (o 47%). W 2035 r. liczba ludności zamieszkująca powiat poznański wyniesie 480 tys. osób i niemalże zrówna się z liczbą mieszkańców miasta Poznania (będzie jedynie o 9,5 tys. mniejsza niż w Poznaniu),

- Wzrostu liczebności wszystkich ekonomicznych grup wiekowych ludności: w wieku przedprodukcyjnym (o 16,7 tys. czyli o 24%), produkcyjnym (o 77,6 tys. czyli o 36%) i poprodukcyjnym (o 58,6 tys. czyli o 145%),
- Minimalnego zmniejszenia się liczby dzieci w wieku do 2 lat (spadek o 351 osób czyli o 3%),
- Wzrostu liczebności dzieci objętych opieką przedszkolną i obowiązkiem szkolnym oraz osób mogących podjąć studia wyższe (od 3 do 6 lat - wzrost o 12%, od 7 do 12 lat - wzrost o 35%, od 13 do 18 lat - wzrost o 41%, od 16 do 18 lat - wzrost o 36%, od 19 do 24 lat - wzrost o 25%),
- Znaczącego pogłębienia się procesu starzenia się społeczeństwa. W 2035 r. liczba ludność w wieku od 65 lat zwiększy się ponad 2,5-krotnie (o 273%), w tym powyżej 85 r. życia ponad 2-krotnie (o 207%). Jak prognozuje GUS, zjawisko to będzie znacznie bardziej nasilone niż w Poznaniu,
- Podobnej liczby urodzeń jak w roku 2011 (wzrost o 60 urodzeń), znacznego wzrostu liczby zgonów (o 66%). Spadek liczby urodzeń, spowoduje, że w 2030 r. w powiecie poznańskim wystąpi po raz pierwszy ujemny przyrost naturalny (-32 osoby), który do 2035 r., będzie na poziomie (-208 osób).
- Dodatniego salda migracji, jednak zmniejszająca się zarówno liczba ludności napływającej (o 23%), jak i emigrującej (o 21%) spowoduje spadek jego wielkości z 6680 osób w 2011 r. do 5038 osób w 2035 r.

Zmiany demograficzne, które nastąpią w powiecie poznańskim, będą ściśle związane z procesami demograficzno-społecznymi zachodzącymi w mieście Poznaniu. Do 2035 r. GUS prognozuje, że w Poznaniu liczba mieszkańców systematycznie będzie maleć (ludność w Poznaniu zmniejszy się, w stosunku do 2010 r. - o 62,1 tys. osób, tj. o 11,3%). W związku z tym w 2035 r. liczba ludności Poznania wyniesie 489,5 tys. osób. Biorąc pod uwagę powyższe procesy demograficzne, w 2035 r. na obszarze powiatu poznańskiego i miasta Poznania, łącznie liczba mieszkańców wzrośnie o 90,8 tys. i wyniesie 969,5 tys. osób. Udział mieszkańców miasta Poznania w ludności zamieszkującej aglomerację poznańską, zmniejszy się jednak z 63% w 2010 r. do 50% w 2035 r.

W aglomeracji poznańskiej ogółem zwiększy się liczebność wszystkich ekonomicznych grup wieku, jednak znaczący wzrost obejmie głównie grupę w wieku poprodukcyjnym. W wieku przedprodukcyjnym wzrost wyniesie 3,4 tys. osób (2%), w wieku produkcyjnym – 8,7 tys. w wieku poprodukcyjnym - wzrost o 78,8 tys. osób czyli o 54%. Według prognozy, liczba dzieci w wieku od 0 do 2 lat zmniejszy się o 6,5 tys. osób czyli

o 21%, natomiast w wieku od 3 do 6 lat - o 2,5 tys. osób czyli o 7%. W grupie wiekowej od 19 do 24 lat nastąpi spadek liczby ludności o 0,6 tys. osób czyli o 1%, pogłębi się również proces starzenia się społeczeństwa. W 2035 r. ludność w wieku 65 lat i powyżej zwiększy się o 86,5 tys. osób czyli o 83%, w tym powyżej 85 r. życia o 14,2 tys. osób czyli o 115%.

W aglomeracji poznańskiej w 2035 r. liczba urodzeń zmniejszy się o 22%, a liczba zgonów wzrośnie o 36%. W 2019 r. wystąpi po raz pierwszy ujemny przyrost naturalny (-67 osób), który z tendencją rosnącą utrzyma się do 2035 r. (-2652 osoby) (źródło: prognoza GUS – Poznań i Powiat Poznański, 2011 r.; opracowanie GEOPOZ na podstawie Prognozy GUS do 2035 r., www.city.poznan.pl).

Powyżej opisane procesy demograficzne, wpłyną istotnie na potrzeby społeczeństwa lokalnego, głównie w zakresie dostępności do usług publicznych. Duża odpowiedzialność związana z zaspokojeniem tych potrzeb spocznie na władzach publicznych, które zobligowane będą do podejmowania skoordynowanych działań w wymiarze aglomeracyjnym. Stopień zaspokojenia zmieniających się potrzeb społecznych, wpłynie na wzrost konkurencyjności aglomeracji poznańskiej, ale przede wszystkim na polepszenie jakości życia mieszkańców.

2.4. Środowisko przyrodnicze i jego ochrona

Klimat

Powiat Poznański znajduje się pod wpływem klimatu atlantyckiego z przeważającą cyrkulacją zachodnią. Zimy są na ogół łagodne, lata umiarkowanie ciepłe, okres wegetacyjny trwa około 226 dni. Opady ze średnią nieco powyżej 500 mm należą do najniższych w Polsce, co niekorzystnie odbija się na bilansie wodnym. Rejon powiatu charakteryzują amplitudy temperatury mniejsze od przeciętnych w Polsce. Liczba dni pogodnych wynosi średnio 36 dni w ciągu roku, a liczba dni pochmurnych średnio 118 dni w ciągu roku.

Zasoby naturalne

Na terenie powiatu są rozpoznane złoża gazu ziemnego (gminy: Buk, Kórnik, Stęszew, Tarnowo Podgórne) oraz niewielkie ilości ropy naftowej (gmina Buk).

Występują również udokumentowane złoża kruszyw naturalnych (piasków i żwirów), złoża surowców ilastych ceramiki budowlanej, złoża piasków kwarcowych, złoża kredy jeziornej oraz złoża torfu.

Eksploatacja kopalin powoduje przekształcenia środowiska przyrodniczego w postaci zmian rzeźby terenu, szaty roślinnej. Największy wpływ działalności górniczej na środowisko związany jest z wydobywaniem kruszyw naturalnych i surowców ilastych.

Na obszarze powiatu występują korzystne warunki do wykorzystania energii wiatru, energii geotermalnej oraz energii biomasy.

Gleby

Pokrywa glebowa w obrębie powiatu poznańskiego jest zróżnicowana pod względem typów genetycznych gleb (gleby brunatne i bielicowe) oraz wartości użytkowej dla rolnictwa. Klasyfikacja bonitacyjna gleb gruntów ornych jednoznacznie wskazuje, że są one średniej i niskiej jakości. Klasyfikacja bonitacyjna gleb pokazuje przydatność różnych typów gleb do uprawy poszczególnych gatunków roślin. Dla gruntów ornych wyróżnia się 8 klas bonitacyjnych: I, II, IIIa, IIIb, IVa, IVb, V, VI. Gleby najlepsze w powiecie poznańskim mają marginalne znaczenie - nie występują gleby klasy I, a do klasy II zakwalifikowano niecałe pół procenta gruntów ornych. Największy udział w strukturze bonitacji gruntów ornych mają gleby średnie klasy IV oraz dobre (IIIa) i średnio dobre (IIIb). Gleby słabe (klasy V i VI) stanowią ponad 1/4 areалу gruntów ornych w powiecie poznańskim. Klasy V i VI obejmują gleby lekkie najczęściej piaszczyste, które są wrażliwe na brak wody.

Najlepszej jakości gruntami ornymi w powiecie dysponują gminy: Kleszczewo, Kostrzyn, Rokietnica oraz Stęszew. Zdecydowanie najkorzystniejsze warunki glebowe dla rozwoju rolnictwa występują w gminie Kleszczewo, gdzie 51,8 % gruntów ornych zakwalifikowano do klas: II i III. Grunty orne w tej gminie są dominującą formą użytkowania ziemi (zajmują niemal 90% ogólnej powierzchni gminy), a wśród genetycznych typów gleb przeważają brunatne właściwe i bielicowe powstałe na bazie glin. Odmienna sytuacja występuje w Czerwonaku, Mosinie i Puszczykowie. Jednostki te cechuje bardzo wysoki (ponad 50%) udział w strukturze bonitacji gruntów ornych gleb słabych i nieurodzajnych (klasy V i VI). Niska jakość tych gleb sprawia, że uzyskanie z nich przeciętnych plonów wymaga zastosowania dużego nawożenia.

Jakość gruntów odgrywa istotną rolę w ocenie warunków przyrodniczych pod kątem potrzeb rolnictwa. W stosowanej powszechnie metodzie waloryzacji rolniczej przestrzeni produkcyjnej, opracowanej w Instytucie Uprawy, Nawożenia i Gleboznawstwa w Puławach, uwzględnia się cztery podstawowe komponenty środowiska przyrodniczego: rzeźbę terenu oraz warunki agroklimatyczne, wodne i glebowe. Każdy z nich podlega punktowej ocenie (największe znaczenie mają warunki glebowe), a następnie są sumowane (maksymalna liczba

punktów – 123). Analiza wskaźnika jakości rolniczej przestrzeni produkcyjnej wskazuje, że obszar powiatu cechują przeciętne warunki przyrodnicze do prowadzenia gospodarki rolniczej. Nieco korzystniejsza sytuacja występuje w gminach Kleszczewo, Komorniki i Rokietnica, gdzie ogólny wskaźnik jakości rolniczej przestrzeni produkcyjnej przekracza 75 punktów. W powiecie poznańskim warunki przyrodnicze nie stwarzają szczególnie dużych trudności dla gospodarki rolnej lecz lokalnie konieczne jest poniesienie większych nakładów zarówno pracy żywej, jak i uprzedmiotowionej. Rolnictwo powiatu poznańskiego reprezentuje wysoką kulturę rolną i w efekcie mankamenty środowiska przyrodniczego (np. niedobory wody) są niwelowane. Przeciętne warunki przyrodnicze w połączeniu z odpowiednimi zabiegami agrotechnicznymi i stosowaniem nowoczesnych sposobów produkcji stanowią solidną podstawę dla rozwijania produkcji rolniczej.¹

Zasoby wodne

Zasoby wodne tworzą wody powierzchniowe i podziemne. Obszar powiatu poznańskiego hydrograficznie związany jest z odcinkiem biegu rzeki Warty od Śremu do Obrzycka i obejmuje zlewnie: Samy, Samicy, Cybiny, Głównej, Kanału Mosińskiego, Wirenki, Kopli, Warty od Śremu do ujścia Kopli i Warty od ujścia Kopli do Obrzycka. Zlewnie o łącznej powierzchni 3818 km² tworzą zlewnię bilansową - Poznańskie Dorzecze Warty (PDW) stanowiącą zaplecze wodne dla Aglomeracji Poznańskiej w tym dla powiatu poznańskiego. Odcinek rzeki Warty przepływający przez powiat liczy 68,0 km. Na terenie powiatu poznańskiego Warta zasilana jest przez 8 dopływów, z których 3 posiadają w całości zlewnię na terenie powiatu (Wirynka, Strumień Junikowski, Struga Goślińska, Trojanka), a pozostałe 5 w znaczącej części (Kanał Mosiński, Samica Kierska, Cybina, Główna i Kopla).

Miary odpływu jednostkowego większości badanych zlewni PDW osiągają wartości niższe od średnich dla całego kraju. Przeciętna wartość modułu odpływu rzeczno-ziemnego dla wszystkich zlewni wynosi $q = 4,1 \text{ dm}^3 \text{ s}^{-1} \text{ km}^{-2}$ (Wrzesiński 1999), przy wartości średniej dla Polski $q = 5,5 \text{ dm}^3 \text{ s}^{-1} \text{ km}^{-2}$. W przypadku poszczególnych zlewni wartości te są jeszcze niższe – dla przykładu średni odpływ ze zlewni Samicy wynosi zaledwie $2,97 \text{ dm}^3 \text{ s}^{-1} \text{ km}^{-2}$, a ze zlewni Kanału Mosińskiego $3,62 \text{ dm}^3 \text{ s}^{-1} \text{ km}^{-2}$.

¹ Opracowano na podstawie Benicjusz Głębocki, Ewa Kacprzak 2012. Jakość gruntów ornych. Studium uwarunkowań rozwoju przestrzennego aglomeracji poznańskiej.

Tab. 9. Wskaźniki hydromorfologiczne Poznańskiego Dorzecza Warty

Zlewnia	Powierzchnia (km ²)	Gęstość sieci rzecznej (km/km ²)	Wskaźnik jeziorności (%)	Wskaźnik lesistości (%)	Średnia wysokość m. n. p. m	Spadek średni (%)
Poznańskie Dorzecze Warty	3818	0,29	1,1	16,7	89	2

Źródło: L. Kolendowicz, A. Busiakiewicz, B. Czarnecki „Warunki klimatyczne oraz właściwości powietrza atmosferycznego w aglomeracji poznańskiej” [w:] T. Kaczmarek „Zasoby przyrodnicze i ich ochrona w aglomeracji poznańskiej”, Poznań 2010.

Stan ilościowy wód powierzchniowych Poznańskiego Dorzecza Warty oceniany w pięciostopniowej skali (b. dobry, dobry, średni, słaby, b. słaby) został określony jako słaby, a wśród 18 ocenianych zlewni bilansowych całego regionu wodnego Warty, Poznańskie Dorzecze Warty uplasowało się na 16 pozycji. Zaprezentowane wyniki badań potwierdzają, że obszar ten należy do najbardziej deficytowych pod względem zasobności w wodę obszarów Polski.

Tab. 10. Przepływy wód powierzchniowych Poznańskiego Dorzecza Warty

Zlewnia	Rzeka	Charakterystyczne roczne przepływy* (m ³ /s)			Przepływy średnie w latach charakterystycznych (m ³ /s) Rok:			Roczne przepływy nienaruszalne*
		SNQ	SSQ	SWQ	średni	suchy	mokry	Q _{nh}
Poznańskie Dorzecze Warty	Warta	41,9	110,4	336,5	111,0	61,6	175,0	37,4 (m ³ /s)

*wielolecie 1951-2000

Tab. 11. Zasoby wód powierzchniowych Poznańskiego Dorzecza Warty

Zlewnia	Rzeka	Zasoby dyspozycyjne (m ³ /s)			
		wielolecie	suchy	średni	mokry
Poznańskie Dorzecze Warty	Warta	87,6	39,4	74,5	105,1

Źródło: L. Kolendowicz, A. Busiakiewicz, B. Czarnecki „Warunki klimatyczne oraz właściwości powietrza atmosferycznego w aglomeracji poznańskiej” [w:] A. Mizgajski „Zasoby przyrodnicze i ich ochrona w aglomeracji poznańskiej”, Biblioteka Aglomeracji Poznańskiej, zeszyt 2, 2010.

Istotnym elementem zasobów wód powierzchniowych są jeziora. Największe grupują się w ciągach rynien polodowcowych: Kórnicko-Zaniemyskiej, Łódzko-Dymaczewskiej, Niepruszewsko-Strykowskiej oraz dolinach Cybiny i Głównej. Najwięcej jezior znajduje się na terenie gmin: Pobiedziska (20), Murowana Goślina (17) i Stęszew (10). Z ponad 70 zbiorników wodnych położonych w granicach aglomeracji poznańskiej najpiękniejsze jeziora

położone są na obszarze Wielkopolskiego Parku Narodowego. Cechą charakterystyczną zbiorników wodnych jest proces ich zaniku, czego przykładem mogą być jeziora Skrzyńska i Budzyńskie (WPN).

Drugim elementem struktury zasobów wodnych są wody podziemne. Warunki hydrogeologiczne w obrębie Poznańskiego Dorzecza Warty związane są z położeniem na pograniczu trzech elewacyjnych systemów geohydraulicznych, ukształtowanych w obrębie wysoczyzn morenowych: poznańskiej, gnieźnieńskiej i leszczyńskiej. Ograniczenie tych systemów stanowią pradoliny: warszawsko – berlińska i toruńsko – eberswaldzka, a także przełomowy odcinek Warty między Mosiną i Obornikami. Głównymi kolektorami wód podziemnych są struktury wodonośne wieku czwartorzędowego oraz serie piaszczyste wieku trzeciorzędowego. Wśród struktur czwartorzędowych największe znaczenie mają pradolina warszawsko-berlińska - Główny Zbiornik Wód Podziemnych nr 150 (GZWP nr 150), wielkopolska dolina kopalna (GZWP nr 144) tworzące wspólnie tzw. basen mosiński oraz kopalna dolina Samy (GZWP 145). Wielkopolska dolina kopalna z racji swojego położenia i korzystnych parametrów eksploatacyjnych stanowi zasadniczy poziom wód wgłębnych czwartorzędu Wielkopolski środkowej i jest głównym źródłem zaopatrzenia w wodę aglomeracji poznańskiej. Poza wymienionymi GZWP wydzielono na obszarze Poznańskiego Dorzecza Warty trzy kolejne zbiorniki w piętrze czwartorzędowym: zbiornik Lusowo-Niepruszewo, zbiornik Poznań-Biedrusko, zbiornik Zlewnia Trojanki. Łącznie powierzchnia wydzielonych zbiorników czwartorzędowych wynosi 1407,5 km² co w stosunku do powierzchni całego dorzecza stanowi 45%².

Zestawienie zasobów wód podziemnych dla wydzielonych zbiorników czwartorzędowych i trzeciorzędowych w granicach Poznańskiego Dorzecza Warty prezentuje tabela nr 12.

Wody podziemne na terenie powiatu są zagrożone m.in. przez: stosowanie nawozów mineralnych i środków ochrony roślin, gnojowicę, ścieki bytowo – gospodarcze, nawadnianie i nawożenie pól ściekami, niezabezpieczone składowiska odpadów, infiltrację zanieczyszczonych wód powierzchniowych.

² L. Kolendowicz, A. Busiakiewicz, B. Czarnecki „Warunki klimatyczne oraz właściwości powietrza atmosferycznego w aglomeracji poznańskiej” [w:] A. Mizgajski „Zasoby przyrodnicze i ich ochrona w aglomeracji poznańskiej”, Biblioteka Aglomeracji Poznańskiej, zeszyt 2, 2010.

Tab. 12. Zasoby wód podziemnych w utworach czwartorzędowych i trzeciorzędowych na obszarze Poznańskiego Dorzecza Warty

Nr	Zbiorniki wód podziemnych	Poziomy wodonośne	Gminy związane terytorialnie ze zbiornikiem	Zasoby m ³ /h		Q _D / Q _O %	Rezerwy zasobowe Q _R m ³ /h	Q _R / Q _D %
				odnawialne Q _O	dyspozycyjne Q _D			
1	2	3	4	5	6	7	8	9
Zbiorniki czwartorzędowe								
I	Pradolina Warszawsko-Berlińska	gruntowy	pd. Stęszew, pd. Mosina, wsch. Kórnik	14009,0	12140,0	86,65	6697,0	55,16
II	Lusowo-Niepruszewo	gruntowy (sandr) międzyglinowy górnny	Zach. Buk, Dopiewo, pd. Tarnowo Podgórne	821,0	285,0	34,71	164,0	57,54
III	Poznań-Biedrusko	gruntowy międzyglinowy górnny i środkowy	Suchy Las, Zach Tarnowo Podgórne, pn. Luboń, pn.-wsch. Komorniki	2600,0	1061,0	40,80	920,0	86,71
IV	Zlewnia Trojanki	gruntowy międzyglinowy górnny	Murowana Goślina, pn.-wsch. Czerwonak, pn Pobiedziska	1665,0	414,0	24,86	401,0	96,85
V	Wielkopolska Dolina Kopalna	międzyglinowy środkowy	<u>podsystem Warty lewobrzeżnej</u> -pd.-wsch. Buk, pd Dopiewo, Pd. Komorniki, Puszczykowo, pn Mosina <u>podsystem Warty prawobrzeżnej</u> : wsch. Mosina, pn.-zach. Kórnik, Zach Kleszczewo, Pd. Swarzędz <u>podsystem Cybiny</u> : Swarzędz, Pobiedziska, pn Kostrzyn	4417,0	3700,0	83,76	1637,0	44,24
VI	Kopalna dolina Samy	międzyglinowy środkowy	pn.-zach. Rokietnica	1305,0	1153,0	88,55	571,0	49,52
	Razem	czwartorzędowe		2481,0	18753,0	75,56	10390,0	55,40
M	Zbiornik trzeciorzędowy	mioceni I oligoceni	zasięgiem obejmuje cały obszar PDW, wszystkie gminy	2287,0	2039,0	89,16	775,0	38,00

Źródło: L. Kolendowicz, A. Busiakiewicz, B. Czarnecki „Warunki klimatyczne oraz właściwości powietrza atmosferycznego w aglomeracji Poznańskiej” [w:] T. Kaczmarek „Zasoby przyrodnicze i ich ochrona w aglomeracji poznańskiej”, Poznań 2010.

Walory środowiska przyrodniczego

W granicach powiatu poznańskiego znajdują się liczne obszary i obiekty chronione na podstawie ustawy z dnia 16 kwietnia 2004 r. o ochronie przyrody (Dz. U. z 2009, Nr 151, poz. 1220 ze zm.). Łączna ich powierzchnia wynosi 47591 ha co stanowi 25% powierzchni powiatu.

Tab. 13. Rezerwaty przyrody w granicach powiatu poznańskiego

Nazwa rezerwatu	Gmina	Rodzaj rezerwatu
„Jezioro Drażynek”	Pobiedziska	florystyczny
„Las Liściasty w Promnie”	Pobiedziska	leśny
„Krajkowo”	Mosina	krajobrazowy
„Jezioro Czarne”	Murowana Goślina	florystyczny
„Jezioro Dębiniec”	Pobiedziska	krajobrazowy
„Klasztorne Modrzewie koło Dąbrówki Kościelnej”	Murowana Goślina	leśny
„Las Mieszany w Nadleśnictwie Łopuchówko”	Murowana Goślina	leśny
„Goździk Siny w Grzybnie”	Mosina	florystyczny
„Żywiec dziewięciolistny”	Murowana Goślina	florystyczny
„Śnieżycowy Jar”	Murowana Goślina	florystyczny
„Jezioro Pławno”	Murowana Goślina	krajobrazowy
„Gogulec”	Suchy Las	torfowiskowy
„Okraślak”	Pobiedziska	krajobrazowy

Źródło: Wg danych Regionalnej Dyrekcji Ochrony Środowiska, stan z dnia 30.07.2012

Najwyższą formą ochrony przyrody zlokalizowaną na terenie powiatu jest Wielkopolski Park Narodowy. Na obszarze powiatu w całości lub części znajduje się dziewięć specjalnych obszarów ochrony siedlisk: Ostoja Wielkopolska (PLH300010), Rogalińska Dolina Warty (PLH300012), Biedrusko (PLH300001), Uroczyska Puszczy Zielonka (PLH300058), Ostoja Koło Promna (PLH300030), Dolina Cybiny (PLH300038), Dolina Średzkiej Strugi (PLH300057), Buczyna w Długiej Goślinie (PLH300056), Będlewo-Bieczyny (PLH300039) oraz dwa obszary specjalnej ochrony ptaków (OSO) Dolina Samicy (PLB300013) i Ostoja Rogalińska (PLB300017). Ponadto na terenie powiatu znajduje się 13 rezerwatów przyrody (tab. 13), 4 parki krajobrazowe (Rogaliński Park Krajobrazowy, Puszcza Zielonka, Park Krajobrazowy Promno i Lednicki Park Krajobrazowy), 9 obszarów chronionego krajobrazu (Obszar Chronionego Krajobrazu Rynny Jeziora Lusowskiego i Doliny Samy, Obszar Chronionego Krajobrazu Jeziora Niepruszewskiego, Pawłowicko-Sobocki Obszar Chronionego Krajobrazu, Obszar Chronionego Krajobrazu w obrębie Biedruska, Obszar Chronionego Krajobrazu w gminie Kornik, Obszar Chronionego Krajobrazu Dolina Samicy Kierskiej w gminie Suchy Las, Obszar Chronionego Krajobrazu Łąki Annowskie, Obszar Chronionego Krajobrazu Rolnicze Krajobrazy Kliny-Mielno, Obszar Chronionego

Krajobrazu Pola Trzaskowskie), 5 użytków ekologicznych (wg danych Regionalnej Dyrekcji Ochrony Środowiska www.poznan.rdos.gov.pl stan z dnia 18.09.2012) oraz 495 pomników przyrody (wg danych BDL GUS stan na 31.12.2011). W granicach powiatu znajdują się również inne obszary o wysokich walorach przyrodniczych, które nie są objęte prawną formą ochrony przyrody np. doliny cieków oraz rynny polodowcowe, które często spełniają funkcję korytarzy ekologicznych o dużej wartości przyrodniczej. Ze szczególną uwagą należy traktować obszary lasów, których powierzchnia równa się 43552 hektarów, lesistość powiatu wynosi 22,3 % i jest niższa od lesistości województwa, która wynosi 25,7%. Powierzchnia lasów powiatu poznańskiego stanowi 5,5% ogólnej powierzchni lasów w województwie.

Gospodarka wodno-ściekowa

Układy wodociągowe i kanalizacyjne gmin powiatu poznańskiego są w różnym stopniu zintegrowane i zcentralizowane. Stanowią na ogół majątek gmin, a eksploatują je w większości przedsiębiorstwa publiczne z całkowitym lub większościowym udziałem gmin.

Tab. 14. Wodociągi i kanalizacja w powiecie poznańskim, stan w 2010 r.

Jednostka terytorialna	Długość czynnej sieci rozdzielczej wodociągowej	Długość czynnej sieci kanalizacyjnej	% ogółu ludności korzystający z instalacji wodociągowej	% ogółu ludności korzystający z instalacji kanalizacyjnej
	[km]	[km]	[%]	[%]
Luboń	65,0	43,2	94,9	65,8
Puszczykowo	57,9	79,6	85,9	33,9
Buk	99,5	14,7	93,6	26,9
Czerwonak	105,4	58,0	93,2	68,4
Dopiewo	149,7	70,8	95,2	49,5
Kleszczewo	96,1	17,8	91,6	30,7
Komorniki	148,7	101,6	95,6	52,1
Kostrzyn	163,4	53,3	96,1	64,5
Kórnik	214,1	43,8	85,5	34,4
Mosina	138,9	105,1	91,0	55,2
Murowana Goślina	74,0	27,5	83,6	50,2
Pobiedziska	239,3	40,5	92,8	40,1
Rokietnica	142,4	101,4	94,9	55,0
Stęszew	131,5	63,2	93,5	50,3
Suchy Las	96,9	46,7	95,7	64,1
Swarzędz	181,2	62,4	94,0	75,4
Tarnowo Podgórne	238,7	225,1	94,8	60,5
Powiat Poznański	2342,7	1154,7	92,8	55,9

Źródło: Opracowanie własne na podstawie danych z BDL GUS stan na 31.12.2010

Największy w aglomeracji poznańskiej system wodociągowy (Poznański System Wodociągowy) i system kanalizacyjny (Poznański System Kanalizacyjny) jest w posiadaniu Spółki AQUANET. Miasto Poznań dominuje w strukturze własności Spółki Akcyjnej Aquanet i jest w posiadaniu ponad 70 % jej akcji. Należy zaznaczyć, że akcjonariuszami spółki są również gminy powiatu poznańskiego: Mosina, Puszczykowo, Czerwonak, Luboń, Suchy Las, Murowana Goślina, Swarzędz, Kórnik. Wodę z Poznańskiego Systemu Wodociągowego odbierają również gminy Dopiewo, Kleszczewo, Komorniki, Rokietnica, Tarnowo Podgórne. Długość sieci wodociągowej w granicach powiatu poznańskiego 2010 r. wynosiła 2342 km. Natomiast długość sieci kanalizacyjnej 1157 km.

Na terenie powiatu w 2011 r. zlokalizowanych było 29 oczyszczalni. Z danych GUS wynika, że w 2010 r. ponad 90% ludności powiatu poznańskiego korzystało z instalacji wodociągowej i prawie 60% ludności korzystało z usług oczyszczalni ścieków.

Tab. 15. Oczyszczalnie ścieków w powiecie poznańskim w 2011 r.

Jednostka terytorialna	Miejscowość	Średnia przepustowość w m ³ /dobę
Buk	Wielka Wieś	450
	Niepruszewo	360
Czerwonak	Centralna Oczyszczalnia Ścieków w Koziegłowach,	200 000
	Szlachęcín	5000
Dopiewo	Dopiewo	600
	Skórzewo	500
	Dąbrówka	2400
Kleszczewo	Kleszczewo	400
	Nagradowice	400
Komorniki	Komorniki	3800
Kostrzyn	Skałowo	2 100
	Gułtowy	236
	Czerlejno	136
	Iwno	150
Kórnik	Borówiec	1001
	Robakowo	2000
Murowana Goślina	Łopuchówko	18
	Zielonka	9
Pobiedziska	Pobiedziska - Nadrożno	510
	Kociałkowa Górka	40
Puszczykowo	Niwka	4300
Rokietnica	Bytkowo	1200
	Żydowo	54
Stęszew	Witobel	1700
	Strykowo	400
Swarzędz	Uzarszewo	67
	Wierzonka.	168,5
Suchy Las	Chludowo	820
Tarnowo Podgórne	Tanowo Podgórne	4875

Źródło: Studium uwarunkowań i rozwoju przestrzennego aglomeracji poznańskiej (2012).

Ochrona powietrza

Rozkład emisji substancji gazowych i pyłowych do powietrza w znaczącym stopniu odpowiada charakterowi zagospodarowania terenu w powiecie. Największa emisja ze źródeł punktowych oraz znacząca emisja liniowa związane są z obszarami zurbanizowanymi. Z analizy danych statystycznych wynika, że emisja substancji gazowych z zakładów przemysłowych w powiecie utrzymuje się od lat na zbliżonym poziomie, natomiast zauważalny jest spadek emisji pyłów, w tym pyłów ze spalania paliw. Niebagatelne znaczenie dla stanu jakości powietrza w powiecie ma emisja substancji ze środków transportu samochodowego łącznie z emisją pozaspalinową i wtórną oraz emisja z ogrzewania budynków indywidualnych.³

Jakość powietrza w powiecie poznańskim jest monitorowana przez Wojewódzki Inspektorat Ochrony Środowiska w Poznaniu. Dane do analiz pochodzą z pomiarów wykonanych na terenie powiatu (Jeziory i Tarnowo Podgórne) oraz w tzw. strefie wielkopolskiej (obszar województwa z wyłączeniem aglomeracji poznańskiej i m. Kalisza). Badania przeprowadza się metodą manualną oraz metodą pasywną, uzyskując w ten sposób pomiar stężeń dwutlenku siarki i dwutlenku azotu oraz pyłu PM 10 i metali zawartych w pyłe. Ocena jakości powietrza dokonywana jest z uwzględnieniem dwóch grup kryteriów: ze względu na ochronę zdrowia ludzi oraz ze względu na ochronę roślin. Otrzymane wyniki pozwalają na zaliczenie obszaru badań do jednej z poniższych klas:

- do klasy A jeżeli stężenia zanieczyszczenia na terenie strefy nie przekraczają odpowiednio poziomów dopuszczalnych, poziomów docelowych;
- do klasy B jeżeli stężenia zanieczyszczeń na terenie strefy przekraczają poziomy dopuszczalne, lecz nie przekraczają poziomów dopuszczalnych powiększonych o margines tolerancji;
- do klasy C jeżeli stężenia zanieczyszczeń na terenie strefy przekraczają poziomy dopuszczalne powiększone o margines tolerancji, a w przypadku gdy margines tolerancji nie jest określony – poziomy dopuszczalne, poziomy docelowe.

Ocena jakości powietrza pod kątem ochrony zdrowia dokonana na podstawie pomiarów wykonanych na terenie powiatu oraz klasyfikacji na zasadzie analogii (z wykorzystaniem pomiarów substancji wykonane na stanowiskach w strefie wielkopolskiej) pozwala stwierdzić że:

- powiat poznański zaklasyfikowano do klasy A dla dwutlenku siarki, dwutlenku azotu, tlenku węgla, ozonu, benzenu, oraz metali oznaczanych w pyłe PM10,

³ „Raport o stanie środowiska w województwie wielkopolskim w 2010 roku”, Wojewódzki Inspektorat Ochrony Środowiska, Poznań 2011

- klasę B przypisano w ocenie pyłowi PM_{2,5}, którego stężenie średnie dla roku nie przekroczyło poziomu dopuszczalnego powiększonego o margines tolerancji,
- klasa C dotyczy pyłu PM₁₀ i benzo(a)pirenu, przy czym w przypadku pyłu PM₁₀ podkreślić należy, że odnotowywane są tylko przekroczenia dopuszczalnego poziomu dla 24 godzin, na żadnym stanowisku nie odnotowano przekroczeń stężenia średniego pyłu dla roku.

Tab. 16. Wynikowe klasy stref dla poszczególnych zanieczyszczeń uzyskane w ocenie rocznej dokonanej z uwzględnieniem kryteriów ustanowionych w celu ochrony zdrowia w 2010 r.

Symbol klasy strefy dla poszczególnych substancji											
NO ₂	SO ₂	CO	C ₆ H ₆	Pył PM _{2,5}	Pył PM ₁₀	BaP	As	Cd	Ni	Pb	O ₃
A	A	A	A	B	C	C	A	A	A	A	A

Źródło: Opracowanie na podstawie danych WIOŚ Poznań

Ocena pod kątem ochrony roślin obejmuje pomiary tlenu azotu, dwutlenku siarki i ozonu wykonywane metodą pasywną. W 2010 r. nie odnotowano przekroczeń średniorocznej wartości dwutlenku siarki i tlenków azotu (wartość dwutlenku siarki wynosiła 5,1 µg/m³, a tlenków azotu 20,9 µg/m³). Wartość ozonu określono na podstawie średniej z pomiarów z wielolecia 2006-2010 wykonanych w okresie wegetacyjnym na stacji w Krzyżówce (pow. gnieźnieński). Otrzymano stężenie uśrednione 21101,3 µg/m³ h przy poziomie docelowym 18000 µg/m³ h, co odpowiada klasie strefy C dla zanieczyszczenia ozonem.⁴

Klimat akustyczny i pola elektromagnetyczne

Na klimat akustyczny powiatu poznańskiego negatywny wpływ ma głównie hałas komunikacji drogowej (autostrada A2, drogi krajowe i wojewódzkie) i linie kolejowe. Źródłem uciążliwości akustycznych jest również oddziaływanie hałasów lotniczych (cywilne lotnisko „Ławica” i lotnisko wojskowe w Krzesinach). Dla dróg i linii kolejowych dopuszczalny poziom hałasu wynosi w porze dziennej (w zależności od przeznaczenia terenu) od 50 do 68 dB, w porze nocnej od 45 do 60 dB. Należy jednak zwrócić uwagę, że zachowanie powyższych wymogów nie może zagwarantować pełnego zadowolenia mieszkańców, gdyż odczucie uciążliwości hałasu komunikacyjnego odbierane jest w subiektywnej skali. Normy wyznaczane są więc realnymi możliwościami ograniczenia hałasów komunikacyjnych. Dla hałasów lotniczych dopuszczalne wartości poziomu hałasu na obszarach zabudowy mieszkaniowej wynoszą 60 dB w porze dziennej i 50 dB w porze nocnej. Badania monitoringowe hałasu drogowego zostały w 2010 r. przeprowadzone przez zarządzających drogami. Uzyskane w ten sposób dane pozwalają na analizę

⁴ Program ochrony środowiska dla Powiatu Poznańskiego na lata 2012-2015 z perspektywą na lata 2016-2019.

klimatu akustycznego w otoczeniu autostrady A2 oraz dróg wojewódzkich. Wyniki badań pozwalają stwierdzić, że tereny otaczające główne szlaki komunikacyjne należą do obszarów objętych przekroczeniami dopuszczalnych wartości poziomu hałasu w środowisku. Na terenie powiatu poznańskiego, w Pobiedziskach i w Kobylnicy, Wojewódzki Inspektorat Ochrony Środowiska w Poznaniu przeprowadził pomiary poziomów pól elektromagnetycznych (PEM). W monitorowanych punktach nie stwierdzono przekroczeń poziomu dopuszczalnego PEM. (Program Ochrony Środowiska dla Powiatu Poznańskiego na lata 2012-2015 z perspektywą na lata 2016-2019).

Gospodarka odpadami

Obecnie na obszarze powiatu poznańskiego funkcjonują dwa związki międzygminne. Pierwszy z nich to Związek Międzygminny „Centrum Zagospodarowania Odpadów – SELEKT” z siedzibą w Czempiniu zarejestrowany 15 lipca 2004 r. Aktualnie jego członkami jest 21 gmin, w tym następujące gminy powiatu poznańskiego: Dopiewo, Komorniki, Luboń, Mosina, Puszczykowo, Rokietnica, Stęszew i Tarnowo Podgórne.

Drugim z kolei jest Związek Międzygminny „Gospodarka Odpadami Aglomeracji Poznańskiej” (GOAP) z siedzibą w Poznaniu zarejestrowany 30 września 2010 roku. W jego skład wchodzi 8 gmin powiatu: Buk, Czerwonak, Kleszczewo, Kostrzyn, Murowana Goślina, Pobiedziska, Suchy Las i Swarzędz. Gmina Kórnik obecnie nie przynależy do żadnego związku międzygminnego.

W 2010 r. na terenie powiatu poznańskiego znajdowało się 7 czynnych składowisk odpadów innych niż niebezpieczne. Składowisko odpadów w Rumianku zaprzestało eksploatacji w 2009 r., a składowisko odpadów w Owińskach funkcjonowało do 2010 r.

Tab. 17. Składowiska odpadów eksploatowane na terenie powiatu poznańskiego w 2010 r.

Gmina	Miejscowość	Właściciel obiektu	Ilość odpadów składowana w 2010 r. /Mg/	Data rozpoczęcia eksploatacji
Buk	Wysoczka	Miasto i Gmina Buk	3810	1996
Czerwonak	Owińska	Gmina Czerwonak	1833	1995
Dopiewo	Dopiewo	Gmina Dopiewo	10407	1995
Murowana Goślina	Białęgi	Gmina Murowana Goślina	10320	1994
Pobiedziska	Borówko	Miasto i Gmina Pobiedziska	8258	1997
Stęszew	Srocko Małe	Urząd Miejski Gminy Stęszew	8413	1995
Suchy Las	Suchy Las	Urząd Miasta Poznania	41801	1984
Swarzędz	Rabowice	Miasto i Gmina Swarzędz	15616	1999

Źródło: Opracowanie własne na podstawie danych WIOŚ (stan na 31.12.2010 r.)

Na obszarze powiatu poznańskiego (według stanu na 31.12.2009, WIOŚ) znajdują się dwie sortownie odpadów i trzy kompostownie oraz cztery stacje demontażu pojazdów.

Tab. 18. Sortownie odpadów w powiecie poznańskim w 2010 r.

Gmina/ Miejscowość	Adres obiektu	Nazwa i adres zarządzającego obiektom	Moc przerobowa sortowni [mg/rok]	Rodzaj sortowni	Data uruchom ienia sortowni
Tarnowo Podgórne/Ru mianek	Rumianek ul. Szkolna 62-080 Tarnowo Podgórne	Tarnowska Gospodarka Komunalna TP- KOM Sp. z o.o. ul. Zachodnia 4 62-080 Tarnowo Podgórne	1000 Mg/ rok	Sortownia odpadów z selektywnej zbiórki	2005
Luboń	Luboń ul. Romana Maya 1, 62-030 Luboń(teren dzierzawiony od Luvena S.A.)	Eco Serwis Sp. z o.o. ul. Jasnogórska 1, 31-358 Kraków, Zakład nr 9 ul. Romana Maya 1, 62-030 Luboń	6000 Mg/rok	Sortownia odpadów z selektywnej zbiórki	2008

Źródło: Opracowanie własne na podstawie danych WIOŚ (stan na 31.12.2010 r.)

Tab. 19. Kompostownie odpadów w powiecie poznańskim w 2010 r.

Gmina/ Miejscowość	Adres obiektu	Nazwa i adres zarządzającego obiektom	Zdolność Przerobowa kompostowni	Data uruchomienia kompostowni	Ilość kompostowanych odpadów w 2010 roku /Mg/
Tarnowo Podgórne/ Rumianek	Rumianek ul. Szkolna 62-080 Tarnowo Podgórne	Tarnowska Gospodarka Komunalna TP- KOM Sp. z o.o. ul. Zachodnia 4 62-080 Tarnowo Podgórne	10 000 Mg/rok	2007	8060
Tarnowo Podgórne/ Sierosław	Sierosław	Fito-Pryzma Sp. z o.o ul. Engestroma 24/5 60-571 Poznań	8 000 Mg/rok	2006	3257
Suchy Las	Suchy Las ul. Meteorytowa 1	Zakład Zagospodarowania Odpadów Al. Marcinkowskiego 11 61-827 Poznań	2 500 Mg/rok	kwiecień	6873

Źródło: Opracowanie własne na podstawie danych WIOŚ (stan na 31.12.2010 r.)

W 2010 r. w powiecie poznańskim wytworzono 92397 Mg odpadów komunalnych. Według danych GUS średnio w 2010 r. mieszkaniec powiatu poznańskiego wytworzył 282 kg, to jest około 30 kg mniej niż 5 lat temu. Najwięcej wytworzonych odpadów komunalnych w powiecie zewidencjonowano w gminach: Swarzędz, Tarnowo Podgórne, Pobiedziska i Suchy Las.

Tab. 20. Odpady komunalne wytworzone w powiecie poznańskim w 2010 r.

Jednostka terytorialna	Ilość odpadów komunalnych w roku 2010 [Mg]	Odpady komunalne na osobę w [kg]
Powiat Poznański	92397	282
Buk	2262	186
Czerwonak	5575	216
Dopiewo	5156	286
Kleszczewo	744	118
Komorniki	5342	275
Kostrzyn	3090	187
Kórnik	4605	223
Luboń	7161	243
Mosina	5456	202
Murowana Goślina	4211	258
Pobiedziska	6818	381
Puszczykowo	1285	133
Rokietnica	2916	235
Stęszew	2347	161
Suchy Las	4744	314
Swarzędz	20557	471
Tarnowo Podgórne	10126	464

Źródło: Opracowanie własne na podstawie danych z BDL GUS stan na 31.12.2010

Jednym z warunków utrzymania wysokich walorów przyrodniczych powiatu poznańskiego jest dążenie do poprawy jakości stanu środowiska. Działania Powiatu w tym zakresie dotyczą głównie poprawy jakości powietrza, zwiększenia lesistości, odbudowy populacji zwierzyny drobnej i redukcji drapieżników na terenie powiatu poznańskiego.

2.5. Układ transportowy

Najważniejszym układem transportowym na obszarze powiatu poznańskiego jest sieć dróg kołowych. Drogi różnej kategorii określają dostępność transportową, natężenie i kierunki przewozu osób i towarów, wpływają na koszty funkcjonowania gospodarki, stan środowiska przyrodniczego i jakość życia mieszkańców. Układ drogowy powiatu poznańskiego jest z perspektywy ostatnich 20 lat jednym z dynamicznie zmieniających się elementów zagospodarowania przestrzennego.

Na terenie powiatu poznańskiego występują wszystkie kategorie dróg. Przez gminy znajdujące się na południe od Poznania przebiega autostrada A2. Gminy zlokalizowane na zachód i wschód od miasta położone są przy drogach ekspresowych S5 i S11. Drogi krajowe na terenie powiatu tworzą łącznie sieć o długości około 165 km (dane nie uwzględniają odcinków dróg ekspresowych S11 i S5 na obszarze powiatu poznańskiego). Łączna długość dróg wojewódzkich wynosi 201 km, natomiast w zarządzie 17 gmin pozostaje około 2258 km dróg gminnych.

Tab. 21. Drogi administrowane przez Zarząd Dróg Powiatowych w Poznaniu (stan z 30.06.2012 r.)

Gmina	ogólna długość drogi [km]	odcinek miejski [km]	odcinek zamiejski [km]	rodzaj nawierzchni [km]					
				bitumi - czna	betonowa	kost- kowa	bruko- wcowa	tłucz- niowa	gruntowa
Buk	43,1	3,5	39,7	40,9	0,0	0,0	0,6	0,0	1,7
Czerwonak	19,9	0,0	19,9	13,5	0,0	0,0	0,5	0,0	5,9
Dopiewo	50,7	0,0	50,7	48,3	0,0	0,0	0,0	0,0	2,5
Kleszczewo	41,6	0,0	41,6	39,3	0,0	0,0	0,0	0,0	2,3
Komorniki	35,5	0,0	35,5	31,7	3,8	0,0	0,0	0,0	0,0
Kostrzyn	66,7	4,6	62,1	61,9	0,0	0,0	1,1	0,7	3,0
Kórnik	68,2	2,6	65,6	59,2	0,0	0,0	0,0	0,0	9,0
Mosina	64,7	5,3	59,5	59,4	0,0	0,0	0,0	0,0	5,4
Murowana Goślina	65,7	3,6	62,0	44,9	0,0	0,0	2,6	0,0	18,2
Pobiedziska	76,9	8,6	68,3	63,9	0,0	0,0	0,4	3,7	8,9
Puszczykowo	7,0	7,0	0,0	7,0	0,0	0,0	0,0	0,0	0,0
Rokietnica	37,5	0,0	37,5	34,0	0,0	0,0	0,0	1,7	1,8
Stęszew	50,9	3,6	47,3	47,3	0,0	0,0	0,5	0,0	3,1
Suchy Las	24,3	0,0	24,3	23,8	0,1	0,0	0,0	0,4	0,0
Swarzędz	50,6	11,9	38,7	43,1	0,0	0,0	0,6	0,8	6,2
Tarnowo Podgórne	44,8	0,0	44,8	41,7	2,3	0,0	0,0	0,9	0,0
RAZEM	748,3	50,7	697,5	659,8	6,1	0,0	6,2	8,2	67,9

Źródło: Zarząd Dróg Powiatowych

Powiat zarządza 136 drogami powiatowymi o łącznej długości 748 km, z czego blisko 51 km to odcinki miejskie, a 697 km pozamiejskie. Ponad 88% dróg powiatowych posiada nawierzchnię bitumiczną, a betonową niecały 1%. Drogi o nawierzchni brukowcowej i tłuczniowej stanowią łącznie 1,9%. Stosunkowo dużo jest nadal dróg gruntowych – ponad 9%. 170 km dróg powiatowych zostało zakwalifikowanych jako drogi główne, 424 km jako drogi zbiorcze oraz 154 km jako drogi lokalne.

Zgodnie z Programem Naprawy Dróg Powiatowych w latach 2008-2011 realizowanym przez ZDP w Poznaniu przeprowadzono inwestycje i remonty na drogach powiatowych powiatu poznańskiego, które za główny cel stawiały poprawę stanu infrastruktury. Priorytetem była eliminacja odcinków dróg o najgorszym stanie technicznym, a także utrzymanie w odpowiednim standardzie dróg stanowiących podstawę do przenoszenia ruchu tranzytowego oraz najbardziej obciążonych ruchem pojazdów. Program zakładał ułożenie około 85 km nowych nawierzchni bitumicznych i przebudowę 18 km dróg. Przy planowaniu prac inwestycyjno - remontowych przyjęto kilka założeń. Nakłady Powiatu Poznańskiego na drogi powiatowe, ze względu na ograniczone środki finansowe, inwestowane były przede wszystkim w ciągu dróg powiatowych uznanych za spełniające ustawową definicję kategorii drogi powiatowej (Ustawa o drogach publicznych, art. 6a. 1. - „do dróg powiatowych zalicza się drogi inne niż określone w art. 5 ust. 1 i art. 6 ust. 1, stanowiące połączenia miast będących siedzibami powiatów z siedzibami gmin i siedzib gmin między sobą”). Na drogach powiatowych, które nie spełniały ustawowej definicji kategorii drogi powiatowej, wykonywano zasadniczo zabiegi z zakresu bieżącego utrzymania dróg w minimalnym standardzie. Priorytetem były naprawy polegające na wykonaniu remontów istniejącej nawierzchni poprzez ułożenie tzw. nakładki bitumicznej w zakresie istniejącego pasa drogowego. W ramach Wielkopolskiego Regionalnego Programu Operacyjnego na lata 2007-2013 współfinansowane zostały dwa projekty „Przebudowa drogi powiatowej nr 2406P Poznań – Bolechowo – odcinek od mostu nad rzeką Wartą do skrzyżowania z drogą wojewódzką nr 196” oraz „Przebudowa nawierzchni ulicy Wrzesińskiej w Swarzędzu i Jasinie wraz z infrastrukturą towarzyszącą”. Na terenie powiatu poznańskiego prowadzi się również inwestycje drogowe związane z Narodowym Programem Przebudowy Dróg Lokalnych 2008-2012. W ramach programu przebudowano: drogę powiatową 2441P na ul. Kleszczewskiej w Czerlejnii, drogę powiatową 2406P na odc. od mostu nad rzeką Wartą do końca miejscowości Biedrusko, drogę powiatową nr 2417P ul. Nowa w Lusowie, drogę powiatową nr 2407P w ciągu ul. Swarzędzkiej i Cieszkowskiego w Gruszczyńcu i Swarzędzu, drogę powiatową nr 2390P na ul. Łęczyckiej w Łęczycy oraz ul. Komornickiej w Komornikach oraz drogę powiatową nr 2410P na ul. Poznańskiej i ul. Średzkiej w Kleszczewie.

W ramach realizacji strategii Powiatu Poznańskiego wyremontowano także m. in. drogę

2029P Rogoźno - Murowana Goślina na odcinku od granicy powiatu do m. Długa Goślina, drogę 1872P Kaźmierz - Tarnowo Podgórne na odc. od Góry do Tarnowa Podgórne oraz przebudowano drogę powiatową nr 2392P Tarnowo Podgórne-Dopiewo w miejscowości Lusówko.

Należy uznać, że ze względu na duże natężenie ruchu tranzytowego na wielu odcinkach dróg przebiegających przez teren powiatu, jako priorytetową inwestycję będzie się traktować wytyczenie trasy obwodnicy północno-wschodniej oraz węzła Paczkowo. Odcinek północno-wschodni obwodnicy aglomeracji poznańskiej stałby się szlakiem tranzytowym oraz generatorem korzyści i zysków dla gmin leżących na północny-wschód od Poznania. Obwodnica ta poprawiłaby warunki obsługi komunikacyjnej pomiędzy gminami w powiecie poznańskim, w szczególności gmin: Czerwonak, Swarzędz, Kostrzyn Wlkp., Suchy Las, a także m. Poznań. Gwarantowałaby również korzyści wynikające z połączenia z autostradą i drogami krajowymi. Dotyczy to zwłaszcza terenów w gminie Swarzędz, gdzie w rejonie drogi krajowej nr 92 zlokalizowano już wiele centrów logistycznych i nadal uruchamiane są nowe tereny aktywizacji gospodarczej. Ponadto, stałaby się doskonałą trasą przewozu odpadów do projektowanej spalarni odpadów w Elektrociepłowni Karolin nie tylko z północno-wschodniego obszaru aglomeracji poznańskiej. Ważnym projektem jest także budowa układu komunikacyjnego wraz z dwoma wiaduktami nad linią kolejową Poznań – Berlin na granicy Poznania i Plewisk. Do końca 2011 r. w celu realizacji działania podpisano list intencyjny w sprawie finansowania projektu układu komunikacyjnego. Sygnatariuszami listu są: Powiat Poznański, Miasto Poznań, Gmina Dopiewo, Gmina Komorniki oraz PKP PLK S.A. Zgodnie z listem intencyjnym miasto Poznań wyłoży 50% kosztów. Kolejne 20% sfinansuje gmina Komorniki, 18,33% Powiat Poznański, a 11,67% gmina Dopiewo. Ważną inwestycją na drogach powiatowych powstającą w ramach współpracy z innymi jednostkami samorządowymi będzie budowa drogi łączącej drogę powiatową nr 2512P (ul. Rabowicka) z drogą krajową nr 92 wraz z drogami serwisowymi oraz przebudowa odcinka ul. Rabowickiej i drogi krajowej nr 92 w miejscowości Jasin w gminie Swarzędz. Celem inwestycji jest poprawa obsługi komunikacyjnej terenów przemysłowych w gminie Swarzędz jak i odciążenie układu drogowego miasta Swarzędza. Jedną z przesłanek do wyboru priorytetowych inwestycji drogowych staje się także intensywny rozwój terenów inwestycyjnych pod aktywizację gospodarczą i budownictwo mieszkaniowe. W związku z tym w pierwszej kolejności należy podejmować modernizacje i remonty dróg łączących gminy powiatu poznańskiego z m. Poznań. Obok układu drogowego istotną rolę szczególnie z punktu widzenia funkcjonowania transportu zbiorowego na obszarze powiatu odgrywa sieć kolejowa. Infrastrukturę kolejową w powiecie cechuje duża spójność, dobra dostępność oraz stan techniczny, który można ocenić na średnim poziomie. Układ, którego centrum jest poznański węzeł kolejowy, jest przykładem dobrze rozwiniętej sieci transportowej. Podstawą układu kolejowego w aglomeracji są najważniejsze linie kolejowe, wg polskiej nomenklatury

nazywane magistralami kolejowymi. Na obszarze powiatu poznańskiego są to szlaki:

- E20 (wg polskiej klasyfikacji linia nr 3) szlak Kunowice – Terespol, tj. trasa w kierunku Wrześni, Konina, Warszawy, oraz Buku, Opalenicy, Zielonej Góry i Berlina;
- E59 (linia nr 351 i nr 271) szlak Świnoujście – Chałupki, tj. trasa w kierunku Rokietnicy, Szamotuł, Szczecina oraz Mosiny, Kościana, Leszna i Wrocławia.

Następne w hierarchii ważności są linie główne, zwane także pierwszorzędymi:

- Linia kolejowa nr 353, czyli trasa w kierunku Gniezna, Bydgoszczy i Gdańska;
- Linia kolejowa nr 272, czyli trasa w kierunku Jarocina i Ostrowa Wielkopolskiego;
- Linia kolejowa nr 354, czyli trasa w kierunku Obornik, Piły i Kołobrzegu;
- oraz mniejsze fragmenty linii, głównie łącznice kolejowe.

Uzupełnieniem tego układu są linie drugorzędne, zwane także aglomeracyjnymi:

- Linia kolejowa nr 356 w kierunku Wągrowca;
- Linia kolejowa nr 357 w kierunku Wolsztyna.

Poznański węzeł kolejowy skupia szlaki prowadzące w 9 kierunkach. Kolej spełnia ważną funkcję w połączeniach regionalnych i w ruchu podmiejskim. Wyzwaniem do poprawy funkcjonowania transportu zbiorowego w powiecie poznańskim jest utworzenie Poznańskiej Kolei Metropolitalnej, zapewniającej szybkie przemieszczanie się między Poznaniem, a miejscowościami powiatu poznańskiego.

2.6. Gospodarka

Podmioty gospodarcze

Powiat poznański jest jednym z najlepiej rozwiniętych pod względem gospodarczym powiatów w Polsce. Jego potencjał gospodarczy systematycznie wzrasta, a wpływ na to ma szereg czynników, m.in. korzystne położenie geograficzne, wysoka dostępność transportowa, bliskość Poznania, tradycja wielkopolskiej gospodarności i przedsiębiorczość mieszkańców powiatu. Duży potencjał gospodarczy powiatu jest efektem nie tylko dużej liczby przedsiębiorstw działających na jego obszarze, ale także ich zróżnicowanej struktury wielkościowej i branżowej.

Powiat poznański wyróżnia się spośród porównywalnych pod względem wielkości i potencjału rozwojowego powiatów w kraju jednym z najwyższych wskaźników poziomu produkcji sprzedanej przemysłu ogółem i na 1 mieszkańca. W 2010 r. wyniosła ona ogółem 14 901,5 mln zł, co daje kwotę 46 089 zł na 1 mieszkańca (w 2010 r. wartość dla kraju wyniosła 25 813 zł na mieszkańca).

W latach 2006 – 2011 liczba podmiotów gospodarczych działających w powiecie

poznańskim wzrosła z 37 501 do 48 478 (wzrost o 29% w stosunku do 2006 r.).

Jak wynika z danych Głównego Urzędu Statystycznego najprężniej rozwijającymi sektorami gospodarki są: handel i naprawy, obsługa nieruchomości, następnie budownictwo i przemysł.

Tab. 22. Liczba podmiotów gospodarczych w powiecie poznańskim w latach 2006 – 2011

Jednostka terytorialna	Lata						Dynamika 2006-2011 (w %)
	2006	2007	2008	2009	2010	2011	
Powiat Poznański	37501	39597	41894	43868	47195	48478	29,2
Luboń	3556	3710	3886	4035	4294	4362	22,6
Puszczykowo	1577	1644	1707	1740	1825	1818	15,2
Buk	1445	1498	1546	1568	1630	1616	11,8
Czerwonak	2671	2787	2907	2980	3143	3106	16,2
Dopiewo	1618	1825	2057	2297	2586	2847	75,9
Kleszczewo	417	425	462	530	611	686	64,5
Komorniki	1870	2067	2341	2641	3090	3387	81,1
Kostrzyn	1509	1561	1642	1643	1755	1824	20,8
Kórnik	2170	2390	2603	2728	3019	3142	44,7
Mosina	3094	3249	3360	3422	3561	3627	17,2
Murowana Goślina	2042	2150	2247	2231	2314	2282	11,7
Pobiedziska	1830	1910	2003	2101	2251	2251	23,0
Rokietnica	1132	1210	1346	1500	1698	1868	65,0
Stęszew	1326	1398	1472	1529	1630	1627	22,6
Suchy Las	2280	2436	2575	2715	2932	3004	31,7
Swarzędz	5813	5972	6196	6381	6684	6718	15,5
Tarnowo Podgórne	3151	3365	3544	3827	4172	4313	36,8

Źródło: Zestawienie własne na podstawie BDL GUS

Filarem przedsiębiorczości w powiecie poznańskim jest dobrze rozwijający się sektor prywatny. Prawie 80% firm sektora prywatnego to osoby fizyczne prowadzące swoją działalność gospodarczą. Intensywnie rozwija się również działalność gospodarcza w formie spółek handlowych. W 2010 r. na 10 tys. mieszkańców powiatu poznańskiego przypadały 1443 podmioty gospodarcze wpisane do rejestru REGON. Jednocześnie liczba nowo zarejestrowanych jednostek w rejestrze REGON na 10 tys. ludności wyniosła w powiecie 140 (w roku 2006 – 112) i jest wyższa od średniej krajowej wynoszącej 105 podmiotów.

Tab. 23. Podmioty w powiecie poznańskim według klas wielkości w latach 2006-2011

Podmioty wg liczby zatrudnionych	Lata					
	2006	2007	2008	2009	2010	2011
Ogółem	37501	39597	41894	43868	47195	48478
0 - 9	35517	37514	39613	41436	44704	46026
10 - 49	1647	1733	1875	2006	2064	2030
50 - 249	298	307	349	365	369	365
250 - 999	33	35	45	49	47	46
1000 i więcej	6	8	12	12	11	11

Źródło: Zestawienie własne na podstawie BDL GUS

Tab. 24. Podmioty gospodarki narodowej wpisane do rejestru REGON według sektorów własnościowych w latach 2006-2011

Podmioty wg sektorów gospodarki	Lata					
	2006	2007	2008	2009	2010	2011
Podmioty gospodarki narodowej ogółem	37501	39597	41894	43868	47195	48478
sektor publiczny - ogółem	480	481	472	479	490	504
sektor publiczny - państwowe i samorządowe jednostki prawa budżetowego	357	353	352	352	362	372
sektor publiczny - przedsiębiorstwa państwowe	4	2	2	2	2	2
sektor publiczny - spółki handlowe	39	38	35	40	42	43
sektor publiczny - spółki handlowe z udziałem kapitału zagranicznego	1	1	1	1	1	1
sektor publiczny - państwowe i samorządowe jednostki prawa budżetowego, gospodarstwa pomocnicze	2	2	2	2	2	-
sektor prywatny - ogółem	37021	39116	41422	43389	46705	47974
sektor prywatny - osoby fizyczne prowadzące działalność gospodarczą	30330	32004	33998	35627	38319	39116
sektor prywatny - spółki handlowe	2431	2685	2925	3187	3527	3832
sektor prywatny - spółki handlowe z udziałem kapitału zagranicznego	732	790	826	845	884	907
sektor prywatny - spółdzielnie	105	105	102	102	102	105
sektor prywatny - fundacje	46	54	61	65	75	83
sektor prywatny - stowarzyszenia i organizacje społeczne	411	449	488	526	565	602

Źródło: Zestawienie własne na podstawie BDL GUS

Wspieranie przedsiębiorczości w powiecie poznańskim

Przedsiębiorcy z terenu powiatu poznańskiego posiadają stosunkowo dobrze rozwiniętą sieć instytucji wspierania przedsiębiorczości, zlokalizowaną głównie w m. Poznań. Usługi dostępne z zakresu szeroko pojmowanego doradztwa dla biznesu, w tym m.in., prowadzenie rachunkowości, zmiany w przepisach, pozyskiwanie funduszy strukturalnych, itp. są wykonywane dla przedsiębiorców komercyjnie lub nieodpłatnie. W związku z funkcjonowaniem wielu instytucji okołobiznesowych w Poznaniu, sieć tego typu placówek na terenie samego powiatu poznańskiego jest niewielka w proporcji do jego wielkości i liczby podmiotów gospodarczych w nim funkcjonujących. Także Poznański Ośrodek Wspierania Przedsiębiorczości, który działa od 1993 r. i funkcjonuje w strukturach Powiatowego Urzędu Pracy, zlokalizowany jest w Poznaniu. Instytucja ta jest jedyną placówką, którą można zaliczyć do instytucji wspierania przedsiębiorczości, współfinansowaną przez Powiat. W zakres jej działalności wchodzi m.in.: udzielanie informacji i porad rozpoczynającym działalność, prowadzenie specjalistycznego doradztwa, konferencji,

warsztatów, prelekcji dla przedsiębiorców.

Część zadań z zakresu wspierania przedsiębiorczości w powiecie poznańskim realizowanych jest przez wydziały Starostwa Powiatowego. Kluczową rolę pełni Wydział Tworzenia i Realizacji Projektów, udzielający informacji na temat możliwości pozyskania środków unijnych na działalność gospodarczą oraz Referat Współpracy Zagranicznej i Promocji Przedsiębiorczości, realizujący działania z zakresu szeroko rozumianej promocji przedsiębiorczości i współpracy gospodarczej.

2.7. Rynek pracy

Aktywność zawodowa mieszkańców

Liczba osób pracujących w powiecie poznańskim wyniosła w 2010 r. 102 388 osoby. Od 2006 r. zauważalny jest systematyczny wzrost liczby osób pracujących, zarówno wśród mężczyzn jak i kobiet. Aktywność zawodowa mieszkańców powiatu wynosi 47%. Szczegółowe dane, dotyczące liczby osób pracujących w powiecie zawiera tab. 25.

Tab. 25. Pracujący według płci w powiecie poznańskim w latach 2006-2010

Pracujący według płci	Lata				
	2006	2007	2008	2009	2010
Powiat Poznański	84861	93001	97020	95954	102388
Mężczyźni	51869	56205	58505	56117	59204
Kobiety	32992	36796	38515	39837	43184

Źródło: Zestawienie własne na podstawie BDL GUS

Struktura zatrudnienia wg sektorów gospodarki

Najwięcej osób pracujących w powiecie poznańskim zatrudnionych jest w przemyśle i budownictwie, a następnie w usługach materialnych (m.in. handel, transport, gospodarka magazynowa, turystyka i gastronomia). Niemalże stałe zatrudnienie występuje w rolnictwie, leśnictwie, łowiectwie i rybactwie. Największą dynamiką przyrostu zatrudnienia charakteryzują się takie branże, jak: przemysł, budownictwo, handel, naprawa pojazdów samochodowych, transport i gospodarka magazynowa, zakwaterowanie i gastronomia, informacja i komunikacja oraz działalność finansowa, ubezpieczeniowa oraz obsługa rynku nieruchomości (tab. 26).

Tab. 26. Pracujący w powiecie poznańskim według sektorów gospodarki w latach 2006-2010

Sektory gospodarki	Liczba pracujących w latach				
	2006	2007	2008	2009	2010
Rolnictwo, leśnictwo, łowiectwo i rybactwo	9236	9160	9173	8946	9329
Przemysł i budownictwo	38886	43322	43290	42260	44581
Handel; naprawa pojazdów samochodowych; transport i gospodarka magazynowa; zakwaterowanie i gastronomia; informacja i komunikacja	24615	27551	31439	29605	32310
Działalność finansowa i ubezpieczeniowa; obsługa rynku nieruchomości	1229	1661	1583	1605	1478
Pozostałe usługi	10895	11307	11535	13538	14690

Źródło: Zestawienie własne na podstawie BDL GUS

Poziom i struktura bezrobocia

Poziom bezrobocia w powiecie poznańskim uzależniony jest w dużej mierze od czynników zewnętrznych - cykli koniunkturalnych w gospodarce krajowej i globalnej. Od kilku lat stopa bezrobocia w powiecie kształtuje się jednak na bardzo niskim poziomie, osiągając w 2008 r. zaledwie 1,7%. W latach 2009-2011 zauważalny jest stopniowy wzrost stopy bezrobocia do 3,7 % w 2011 r., co niewątpliwie związane jest z globalnym spowolnieniem gospodarczym.

Tab. 27. Stopa bezrobocia (w %) w powiecie poznańskim, w Wielkopolsce i kraju w latach 2006-2011

Jednostka terytorialna	Lata					
	2006	2007	2008	2009	2010	2011
Powiat Poznański	6,6	3,3	1,7	3,5	3,5	3,7
Województwo wielkopolskie	11,7	7,8	6,4	9,2	9,2	9,2
Polska	14,8	11,2	9,5	12,1	12,4	12,5

Źródło: Zestawienie własne na podstawie BDL GUS

W 2011 r. w powiecie poznańskim zarejestrowanych było 5383 bezrobotnych, z czego 59 % stanowiły kobiety. To właśnie wśród kobiet wyraźnie w ostatnich 4 latach zauważalny jest wzrost bezrobocia. Co trzeci bezrobotny w powiecie zamieszkuje tereny wiejskie oraz posiada prawo do zasiłku (Rynek pracy w Poznaniu i powiecie poznańskim w 2011 r., 2012r.).

Tab. 28. Bezrobotni zarejestrowani w powiecie poznańskim w latach 2006-2011

Bezrobotni	Lata					
	2006	2007	2008	2009	2010	2011
Ogółem	8189	4332	2330	4846	5028	5383
Mężczyźni	2960	1468	920	2221	2192	2207
Kobiety	5229	2864	1410	2625	2836	3176
Bezrobotni zamieszkali na wsi	1265	746	612	1611	1426	1652
Z prawem do zasiłku (w % ogółu bezrobotnych)	15,4	17,2	26,3	33	28,4	30,1

Źródło: Opracowanie własne na podstawie BDL GUS

Wśród osób bezrobotnych od kilku już lat sporą grupę stanowią ludzie młodzi, w przedziale wiekowym od 25 do 34 lat. Stanowią oni około 30% ogółu osób bezrobotnych. Drugą pod względem liczebności grupą są osoby w wieku 45-54 lata, stanowiąc 20% ogółu bezrobotnych.

Tab. 29. Bezrobotni według wieku zarejestrowani w powiecie poznańskim w latach 2006-2011

Bezrobotni wg wieku	Lata					
	2006	2007	2008	2009	2010	2011
Ogółem	8189	4332	2330	4846	5028	5383
Poniżej 25 lat	1341	538	466	1090	1095	994
25 – 34	2122	1157	667	1541	1575	1700
35 – 44	1614	816	341	813	844	1017
45 – 54	2474	1344	639	1023	1015	1044
55 lat i więcej	638	477	217	379	499	628

Źródło: Opracowanie własne na podstawie BDL GUS

Struktura bezrobotnych w powiecie poznańskim według wykształcenia wskazuje w ostatnich 3 latach na wyraźny wzrost liczby osób bez pracy z wykształceniem zasadniczym zawodowym oraz gimnazjalnym i niższym. Grupą szczególnie zagrożoną bezrobociem są osoby z najniższym wykształceniem. Posiadacze dyplomów szkół zasadniczych zawodowych oraz podstawowych stanowią niemal trzy czwarte wszystkich bezrobotnych w powiecie. Wysokie koszty przekwalifikowania osób z niskim wykształceniem zniechęcają potencjalnych pracodawców do ich zatrudnienia. Najmniej bezrobotnych pozostaje bez pracy z wykształceniem średnim ogólnokształcącym oraz wykształceniem wyższym. Stanowią oni kolejno 11 % i 17 % ogółu bezrobotnych (2011r.).

Tab. 30. Struktura wykształcenia bezrobotnych zarejestrowanych w powiecie poznańskim w latach 2006-2011

Liczba bezrobotnych wg wykształcenia	Lata					
	2006	2007	2008	2009	2010	2011
Ogółem	8189	4332	2330	4846	5028	5383
Wykształcenie wyższe	541	390	409	860	932	954
Średnie zawodowe łącznie z policealnym	1492	858	511	1035	1062	1131
Średnie ogólnokształcące	659	385	278	590	638	629
Zasadnicze zawodowe	2360	1137	566	1279	1266	1350
Gimnazjalne i niższe	3137	1562	566	1082	1130	1319

Źródło: Zestawienie własne na podstawie BDL GUS

Ze względu na duży odsetek osób bezrobotnych z wyższym wykształceniem, rynek pracy zarówno powiatu jak i miasta Poznania charakteryzuje się deficytem w zawodach o niższych kwalifikacjach. Liczne oferty dotyczą pracy w budownictwie, pracach porządkowych, handlu i marketingu. Blisko 75 % ofert pracy w lokalnej prasie to ogłoszenia dotyczące wolnych miejsc pracy w przedsiębiorstwach zlokalizowanych w Poznaniu.

Od 2006 r. diametralnie spadła liczba osób pozostających bez pracy powyżej dwóch lat. W 2006 r. grupa ta stanowiła ponad 30% wszystkich bezrobotnych, natomiast w 2010 r. już tylko 1,7 % a 2011 r. 3 %. Ewidentnie negatywnym zjawiskiem jest wzrastająca liczba osób pozostająca bez pracy 6-12-24 miesiące.

Tab. 31. Bezrobotni według czasu pozostawania bez pracy zarejestrowani w powiecie poznańskim w latach 2006-2011

Okres bezrobocia	Lata					
	2006	2007	2008	2009	2010	2011
Ogółem	8189	4332	2330	4846	5028	5383
Poniżej 3 m-cy	1756	1196	1249	2398	2352	2149
3-6 m-cy	1057	527	399	1253	1178	1322
6-12 m-cy	1256	597	237	805	947	1112
12-24 m-ce	1487	697	150	228	464	630
Powyżej 24 m-cy	2633	1315	295	162	87	170

Źródło: Opracowanie własne na podstawie BDL GUS

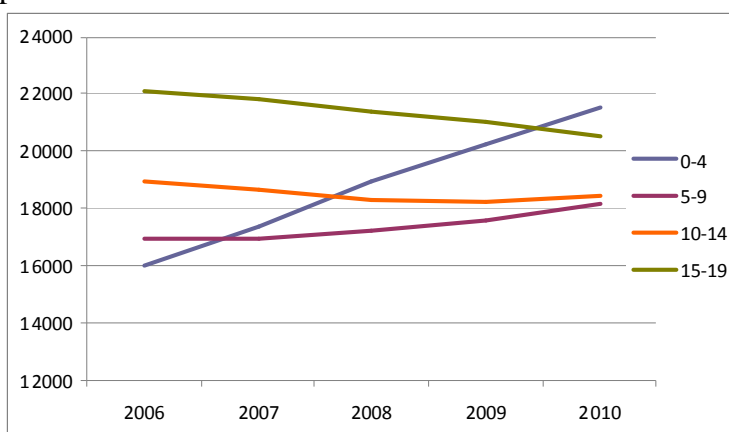
W celu poprawy sytuacji osób bezrobotnych z powiatu poznańskiego niezbędne jest instytucjonalne wsparcie osób wykluczonych z rynku pracy. Kluczową rolę w tym zakresie pełni Powiatowy Urząd Pracy, będący wspólną jednostką Miasta Poznania oraz Powiatu Poznańskiego. Ważną rolę odgrywają także Gminne Kluby Pracy oraz Gminne Centra Informacji. Nadrzędnym celem tych jednostek jest przekazywanie najważniejszych informacji na temat aktualnej sytuacji na lokalnym rynku pracy, a także nauczenie metod i technik skutecznego jej poszukiwania.

2.8. Edukacja

Zapewnienie bogatej oferty kształcenia ponadgimnazjalnego odpowiadającej na potrzeby dzieci i młodzieży, w tym tej ze specjalnymi potrzebami kształcenia, jest niezwykle istotnym zadaniem Powiatu. Prowadzenie przez Powiat Poznański szkół ponadgimnazjalnych, ośrodków szkolno-wychowawczych oraz poradni psychologiczno-pedagogicznych wymaga wypracowania indywidualnych metod i narzędzi zarządzania, wynikających ze specyfiki ww. jednostek. Kompleksowe zarządzanie ofertą edukacyjną przez Powiat Poznański wymaga zatem odrębnego podejścia w zakresie prowadzenia określonych szkół i jednostek. Zarządzanie to powinno uwzględniać przemiany demograficzne (m. in. strukturę ludności wg wieku), aktualne zmiany w gospodarce i na lokalnym rynku pracy oraz oczekiwania dzieci, młodzieży, a także przyszłych pracodawców co do możliwości kształcenia w określonym kierunku.

Rozwój mieszkalnictwa jedno- i wielorodzinnego głównie w strefie podmiejskiej Poznania przyczynił się do wzrostu liczby ludności w powiecie poznańskim. Od 2006 r. do 2011 r., a więc przez okres 6 lat, liczba ludności w powiecie poznańskim zwiększyła się o 42 844 osób. Wzrost liczby ludności pociągnął za sobą zmiany w strukturze płci i wieku ludności zamieszkującej powiat poznański. Ponieważ na obszar powiatu poznańskiego przeprowadzają się głównie ludzie młodzi, często młode rodziny z dziećmi (większa mobilność, kupno pierwszego – zwykle tańszego niż w Poznaniu - mieszkania) zmiany struktury wiekowej mieszkańców powiatu poznańskiego najbardziej widoczne są we wczesnych grupach wiekowych. Przykładowo, w latach 2006-2010 liczba dzieci w kategorii wiekowej 0-4 wzrosła o 5536 dzieci, natomiast w kategorii wiekowej 5-9 o 1248 dzieci. W kategorii 10-14 lat w latach 2006-2010 nastąpił spadek liczby dzieci o 535 (zjawisko ogólnospołeczne, związane z niżem demograficznym). W przedziale wiekowym 15-19 lat w latach 2006-2010 w powiecie poznańskim nastąpił wzrost liczby młodzieży o 1572 osoby.

Ryc. 3. Zmiany liczebności populacji w grupach wiekowych 0-4, 5-9, 10-14, 15-19 w powiecie poznańskim w latach 2006-2010



Źródło: Opracowanie własne na podstawie BDL GUS

Analiza liczby uczniów szkół ponadgimnazjalnych prowadzonych przez Powiat Poznański w latach 2006-2011, wskazuje, że szkoły nie odnotowały w ostatnich latach znacznego spadku liczby uczniów. Szczególnie optymistyczne jednak są dane dla szkół zawodowych, co wskazywać może na silną pozycję oraz nie słabnącą popularność wśród uczniów kształcenia zawodowego. Utrzymywanie mniej więcej stałej liczby uczniów w szkołach zawodowych, może być również odzwierciedleniem dobrej kondycji lokalnego rynku pracy, na którym istnieje stałe zapotrzebowanie na wysoce wykwalifikowanych pracowników.

Tab. 32. Liczba uczniów w szkołach ponadgimnazjalnych prowadzonych przez Powiat Poznański w latach 2006-2011

Typ szkoły	Rok szkolny						
	2005/2006	2006/2007	2007/2008	2008/2009	2009/2010	2010/2011	2011/2012
Szkoła podstawowa specjalna	101	123	116	116	119	105	108
Szkoła podstawowa przyszpitalna	25	25	25	25	25	25	28
Gimnazjum specjalne	109	93	114	100	93	92	80
Liceum ogólnokształcące	1322	1317	1227	1383	1487	1450	1360
Liceum profilowane	382	227	109	63	36	19	9
Technikum	503	694	801	925	1078	998	1120
Zasadnicza szkoła zawodowa	781	752	708	715	735	768	746
Zasadnicza szkoła zawodowa specjalna	92	88	83	67	84	46	51
Trzyletnia szkoła przysposabiająca do pracy	10	14	16	22	35	31	33
razem	3325	3333	3199	3416	3692	3534	3535

Źródło: Wydział Edukacji Starostwa Powiatowego w Poznaniu

Sieć i struktura zespołów szkół

Zgodnie z art. 5 a ustawy o systemie oświaty, zakładanie i prowadzenie publicznych szkół podstawowych specjalnych, gimnazjów specjalnych, szkół ponadgimnazjalnych, w tym z oddziałami integracyjnymi, szkół sportowych, a także m.in. placówek oświatowo-wychowawczych, artystycznych i kształcenia ustawicznego, poradni psychologiczno-pedagogicznych, należy do zadań własnych Powiatu. Jak wynika z zapisów ww. ustawy, zadaniem

oświatowym powiatu jest również zapewnienie kształcenia, wychowania i opieki, w tym profilaktyki społecznej.

Szkoły różnych typów, prowadzone przez Powiat Poznański, tworzą z reguły zespoły szkół (tworzenie zespołów szkół reguluje art. 62 ust. 3 ustawy o systemie oświaty, natomiast utworzenie zespołu szkół następuje w trybie art. 58 ww. ustawy). Zespoły szkół prowadzone są przez jednego, wspólnego dyrektora.

W 2012 r. Powiat Poznański był organem prowadzącym dla następujących szkół/zespołów szkół:

- Zespołu Szkół w Puszczykowie od 09.2012 r. (Liceum Ogólnokształcące im. Mikołaja Kopernika w Puszczykowie i Gimnazjum Sportowe),
- Zespołu Szkół w Kórniku od 09.2011 r. (Liceum Ogólnokształcące im. Generałowej Jadwigi Zamoyskiej w Kórniku i od 09.2011 r. – Technikum),
- Zespołu Szkół im. Adama Wodźniczki w Mosinie (Liceum Ogólnokształcące, Technikum, Zasadnicza Szkoła Zawodowa, Uzupełniające Liceum Ogólnokształcące, Liceum Ogólnokształcące i Szkoła Policealna dla Dorosłych),
- Zespołu Szkół im. Gen. Dezyderego Chłapowskiego w Bolechowie - z oddziałami w Bolechowie (Liceum Ogólnokształcące i Technikum) i od 09.2012 r. w Murowanej Goślinie (Technikum, Zasadnicza Szkoła Zawodowa, Technikum Uzupełniające, Liceum Ogólnokształcące dla Dorosłych),
- Zespołu Szkół im. Jadwigi i Władysława Zamoyskich w Rokietnicy – z oddziałami w Rokietnicy (Technikum, Zasadnicza Szkoła Zawodowa) i Poznaniu (Technikum),
- Zespołu Szkół nr 1 im. Powstańców Wielkopolskich w Swarzędzu (Technikum, Zasadnicza Szkoła Zawodowa, Technikum i Liceum Ogólnokształcące dla Dorosłych, Szkoła Policealna, Technikum Uzupełniające, Uzupełniające Liceum Ogólnokształcące),
- Zespołu Szkół nr 2 w Swarzędzu (Liceum Ogólnokształcące im. Tadeusza Staniewskiego w Swarzędzu, Szkoła Policealna im. Tadeusza Staniewskiego w Swarzędzu).

Powiat Poznański pełni również rolę organu prowadzącego dla 2 specjalnych ośrodków szkolno-wychowawczych: w Mosinie i w Owińskach. Ośrodki te stworzone zostały z myślą o specjalnych potrzebach edukacyjnych dzieci i młodzieży o różnym stopniu niepełnosprawności intelektualnej i fizycznej.

W Specjalnym Ośrodku Szkolno-Wychowawczym im. Janusza Korczaka w Mosinie funkcjonuje szkoła podstawowa, gimnazjum, zasadnicza szkoła zawodowa oraz szkoła przysposabiająca do pracy. W ramach ośrodka działają również: dwa oddziały rewalidacyjno-wychowawcze oraz oddziały zdrowotne przy szpitalu w Ludwikowie. W Specjalnym Ośrodku Szkolno-Wychowawczym dla Dzieci Niewidomych im. Synów Pułku w Owińskach kształcone są

dzieci niewidome i słabowidzące. W ośrodku tym funkcjonują: Szkoła Podstawowa, Gimnazjum, Liceum Ogólnokształcące, Zasadnicza Szkoła Zawodowa oraz Szkoła Przesposabiająca do Pracy. We wrześniu 2012 r. w Owińskach otwarto Park Orientacji Przestrzennej – unikatowy obiekt na skalę europejską. Park służyć ma głównie dzieciom i młodzieży niewidomej i słabo widzącej, w zabawie oraz bezpiecznym poznawaniu świata.

Powiat Poznański jest organem prowadzącym dla 3 Poradni Psychologiczno-Pedagogicznych (w Luboniu, Mosinie, Swarzędzu). Powiat Poznański posiada 4 internaty (przy Zespole Szkół w Puszczykowie, Zespole Szkół w Rokietnicy, Specjalnym Ośrodku Szkolno-Wychowawczym dla Dzieci Niewidomych w Owińskach oraz przy Zespole Szkół w Mosinie i Specjalnym Ośrodku Szkolno-Wychowawczym w Mosinie).

Podnoszenie umiejętności uczniów i kwalifikacji zawodowych nauczycieli

Powiat Poznański nieustannie podejmuje działania na rzecz podnoszenia jakości kształcenia w prowadzonych szkołach ponadgimnazjalnych, w tym w zasadniczych szkołach zawodowych. Nowe kierunki kształcenia uruchamiane są w porozumieniu z pracodawcami oraz na bazie sporządzanych raportów Powiatowego Urzędu Pracy w Poznaniu na temat bezrobocia i popytu na pracowników określonych branży. Szkoły prowadzone przez Powiat Poznański współpracują z lokalnymi przedsiębiorstwami (m.in. Volkswagen Poznań Sp. z o.o., SKF Polska S.A., Solaris Bus & Coach S.A.).

Dobrym przykładem wyjścia naprzeciw oczekiwaniom uczniów i pracodawców jest współpraca Powiatu Poznańskiego z firmą Volkswagen Poznań Sp. z o.o. w zakresie kształcenia zawodowego wysoko wykwalifikowanych pracowników w zawodzie monter mechatronik, mechanik pojazdów samochodowych, elektromechanik pojazdów samochodowych, mechanik automatyki przemysłowej i urządzeń precyzyjnych, operator maszyn i urządzeń odlewniczych, w oparciu o posiadaną bazę w Zespole Szkół nr 1 w Swarzędzu. Zespół Szkół w Bolechowie współpracuje z firmą Solaris Bus & Coach S.A. produkującą autobusy. Szkoły prowadzone przez Powiat Poznański współpracują także z szeregiem innych podmiotów działalności gospodarczej zapewniających praktyczną naukę zawodu (np. Hotel Sheraton, Hotel Trawiński, Hotel Mercure).

Uczniowie szkół prowadzonych przez Powiat Poznański uczestniczą w różnorodnych projektach, które skierowane są na podnoszenie umiejętności i kwalifikacji zawodowych, m. in.:

- W okresie od 1 marca 2011 r. do 31 sierpnia 2011 r. Powiat Poznański uczestniczył w realizacji projektu „Jaśniejsza przyszłość”, którego liderem było Stowarzyszenie Osób Niepełnosprawnych i Ich Rodzin ROKTAR. Projekt adresowany był do 15 osób niepełnosprawnych z terenu gmin Rokietnica i Tarnowo Podgórne i dotyczył: kursu obsługi komputera, kursu fotograficznego, kursu florystycznego. Projekt został dofinansowany

z Europejskiego Funduszu Społecznego w ramach Programu Operacyjnego Kapitał Ludzki, Działanie 7.3 Inicjatywy na rzecz aktywnej integracji.

- Od 1 września 2010 r. Powiat Poznański realizuje projekt „Wykluczamy wykluczenie – projekt Powiatu Poznańskiego w zakresie podnoszenia kwalifikacji zawodowych i społecznych osób niepełnosprawnych”. Projekt skierowany jest do 88 wychowanków i absolwentów Specjalnego Ośrodka Szkolno-Wychowawczego dla Dzieci Niewidomych w Owińskach, uczestników Warsztatów Terapii Zajęciowej w Owińskach oraz wychowanków i absolwentów Specjalnego Ośrodka Szkolno-Wychowawczego w Mosinie. Głównym celem projektu jest aktywizacja zawodowa i społeczna osób zagrożonych wykluczeniem społecznym. Projekt będzie realizowany do czerwca 2013 r. Projekt współfinansowany jest z Europejskiego Funduszu Społecznego w ramach Programu Operacyjnego Kapitał Ludzki.
- „Praktycznie gotowi do pracy – program rozwojowy SOSW w Mosinie i ZS im. Gen. Dezyderego Chłapowskiego w Bolechowie” to kolejny projekt realizowany od stycznia 2012 r. przez Powiat Poznański. Projekt ma na celu podniesienie atrakcyjności i jakości szkolnictwa zawodowego. Beneficjentami ostatecznymi jest 15 uczniów Specjalnego Ośrodka Szkolno-Wychowawczego w Mosinie oraz 40 uczniów Zespołu Szkół w Bolechowie. Zakończenie projektu przewidziane jest w czerwcu 2013 r. Projekt jest współfinansowany z Europejskiego Funduszu Społecznego w ramach Programu Operacyjnego Kapitał Ludzki.

W czerwcu 2011 r. zakończona została realizacja projektu „Uczeń Zespołu Szkół w Rokietnicy – jego kompetencje dodatkowe, a skuteczność i konkurencyjność na rynku pracy”, który realizowany był od września 2010 r. Dzięki zajęciom językowym, zajęciom z grafiki komputerowej, kursom barmańskim, zajęciom z praktyk zawodowych, doradztwu edukacyjno-zawodowemu, doradztwu pedagogiczno-psychologicznemu uczniowie szkoły zwiększyli swoje kompetencje i zwiększyli skuteczność i konkurencyjność na rynku pracy. Projekt był współfinansowany z Europejskiego Funduszu Społecznego w ramach Programu Operacyjnego Kapitał Ludzki.

W okresie od 1 lutego 2011 r. do 30 czerwca 2012 r. zrealizowany został również projekt: „Nowoczesna Szkoła – doskonalenie kwalifikacji nauczycieli i pracowników administracji szkół powiatu poznańskiego”, współfinansowany ze środków Europejskiego Funduszu Społecznego w ramach Programu Operacyjnego Kapitał Ludzki, Priorytet IX. Rozwój wykształcenia i kompetencji w regionach, Działanie 9.4. Wysoko wykwalifikowane kadry systemu oświaty.

Ww. projekty skierowane są na podnoszenie jakości kształcenia w szkołach prowadzonych przez Powiat Poznański, tworzenie dla uczniów nowych perspektyw rozwoju oraz doskonalenie kwalifikacji nauczycieli pracujących w tych szkołach.

Dla przyszłego funkcjonowania szkół prowadzonych przez Powiat Poznański niezbędna jest analiza liczebności grup wiekowych odpowiadających poziomowi kształcenia ponadgimnazjalnego, ale również najmłodszych grup wiekowych (a więc tych, w których liczba populacji w powiecie poznańskim w ostatnich latach najbardziej się zwiększyła). Należy przypuszczać, że władze Powiatu Poznańskiego staną za kilka lat przed poważnym wyzwaniem związanym z zapewnieniem warunków kształcenia w szkołach ponadgimnazjalnych. Sytuacja powiatu poznańskiego w kwestii zarządzania siecią szkół ponadgimnazjalnych przypominać może wówczas aktualną sytuację w mieście Poznań, z tą jednak różnicą, że zamiast likwidowania nierentownych szkół, jak to miało miejsce w Poznaniu, w powiecie poznańskim trzeba będzie utworzyć nowe oddziały w szkołach.

2.9. Pomoc społeczna

Pomoc dziecku i rodzinie

Pomoc dziecku i rodzinie skierowana jest głównie na rozwijanie i propagowanie idei rodzicielstwa zastępczego, w myśl zapisu ustawy o pomocy społecznej z (Dz. U. z 2009 Nr 175, poz. 1362) i ustawy o wspieraniu rodziny i systemie pieczy zastępczej z 2011 r. W oparciu o ww. ustawę, rozwijanie rodzinnych form opieki zastępczej (Rodzinne Domy Dziecka, rodziny zastępcze: spokrewnione, niezawodowe oraz zawodowe), rozszerzenie działań wspierających istniejące rodziny zastępcze (np. pomoc prawna, socjalna, poradnictwo psychologiczne), jak i propagowanie idei rodzicielstwa zastępczego są zadaniami powiatu.

Na terenie powiatu poznańskiego funkcjonują 3 placówki opiekuńczo – wychowawcze:

- Dom Dziecka w Kórniku – Bninie – placówka socjalizacyjna (30 miejsc), mieszkania chronione (6 miejsc).
- Ośrodek Wspomagania Rodziny w Kobylnicy – placówka wielofunkcyjna, w skład której wchodzi grupa interwencyjna (10 miejsc), grupa socjalizacyjna (20 miejsc), ośrodek interwencji kryzysowej (16 miejsc) i mieszkania chronione (4 miejsca).
- Rodzinny Dom Dziecka w Swarzędzu – placówka rodzinna (8 miejsc).

Nieocenioną rolę w opiece nad dziećmi pełnią rodziny zastępcze. Powiat Poznański aktywnie wspiera funkcjonowanie tych rodzin, głównie poprzez organizowanie grup wsparcia i poradnictwa specjalistycznego. Na terenie powiatu poznańskiego w 2011 r. funkcjonowało 275 rodzin zastępczych, co oznacza wzrost o 25 rodzin w stosunku do 2006 r. (w 2006 r. było 250 rodzin zastępczych). Od 2006 r. wzrosła też liczba rodzin zastępczych zawodowych: z 1 rodziny w 2006 r., gdzie umieszczono 9 dzieci do 5 w 2011 r., gdzie umieszczono 24 dzieci. W latach 2006-2011 obserwuje się zatem trend pozytywny, polegający na zwiększeniu liczby rodzin zastępczych,

również zawodowych.

W latach 2006-2011 Powiatowe Centrum Pomocy Rodzinie przeprowadziło szkolenia dla kandydatów rodzin zastępczych, w ramach programu PRIDE (ang. Parent Resources for Information, Development and Education). W 2006 r. przeszkolono w tym zakresie 9 rodzin, w 2011 r. zaledwie 5. W związku ze spadkiem liczby rodzin przeszkolonych, liczba osób przeszkolonych spadła w 2011 r. o 8 w stosunku do 2006 r.

W ramach wspierania istniejących rodzin zastępczych działają grupy wsparcia, których comiesięczne spotkania odbywają się w siedzibie PCPR w Poznaniu. Jak pokazują dane PCPR rośnie liczba konsultacji psychologicznych oraz prawnych. W 2007 r. udzielono ich zaledwie 38, a w 2011 r. aż 140. Spotkania grup wsparcia polegają na wspólnym analizowaniu problemów oraz możliwości ich rozwiązania. Podczas spotkań uczestnicy dzielą się swoimi doświadczeniami, troskami, radościami i sukcesami odnoszonymi w opiece zastępczej. Po każdym spotkaniu uczestnicy otrzymują od psychologa materiały zawierające opracowania treści psychologiczno-pedagogicznych, bądź spis zalecanej literatury oraz przydatne dane dot. instytucji pomocowych, mogących udzielić rodzinom wsparcia w radzeniu sobie z trudnościami w opiece zastępczej.

Tab. 33. Funkcjonowanie rodzin zastępczych w powiecie poznańskim w latach 2006-2011

Wskaźniki	Lata					
	2006	2007	2008	2009	2010	2011
Liczba rodzin zastępczych	250	257	252	255	261	275
Liczba dzieci w rodzinach zastępczych	327	341	337	331	343	366
Liczba dzieci umieszczonych w rodzinach zastępczych w danym roku	63	60	58	38	52	69
Liczba rodzin zastępczych zawodowych	1	2	4	4	3	5
Liczba dzieci umieszczonych w rodzinach zastępczych zawodowych	9	12	21	21	20	24
liczba dzieci, które opuściły rodzinę zastępczą, w tym:	26	13	23	8	26	16
powróciły do rodziny naturalnej	11	2	9	5	14	4
umieszczone w innej rodzinie zastępczej	3	5	3	1	7	6
przekazane do adopcji	4	3	4	0	2	3
umieszczone w placówce opiekuńczo - wychowawczej	4	2	6	2	2	2

Źródło: Sprawozdania PCPR za lata 2006-2011

Tab. 34. Liczba szkoleń kandydatów na rodziny zastępcze oraz uczestników grupy wsparcia dla rodzin zastępczych w latach 2006-2011

Program szkoleń PRIDE oraz grupa wsparcia	Lata					
	2006	2007	2008	2009	2010	2011
Liczba rodzin przeszkolonych	9	9	10	9	5	5
Liczba osób	18	18	20	18	13	10
Liczba rodzin		10	9	14	12	11

uczestniczących w grupie wsparcia dla rodzin zastępczych						
Liczba osób uczestniczących w grupie wsparcia dla rodzin zastępczych		17	13	20	17	26

Źródło: Sprawozdania PCPR z lat 2006-2011

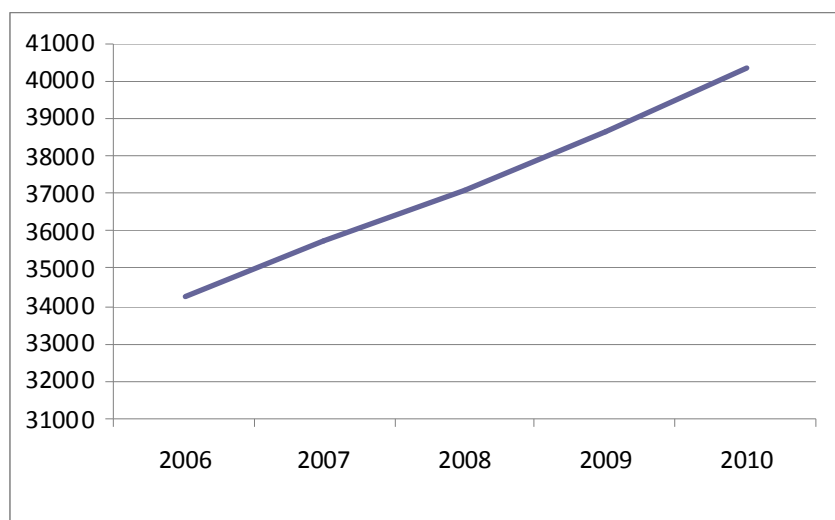
Wzmacnianie powiatowego systemu opieki nad dzieckiem widoczne jest we wzroście w analizowanym okresie liczby rodzin zastępczych i dzieci w rodzinach zastępczych. W ramach uruchomionego programu PRIDE – prowadzone są cyklicznie szkolenia dla kandydatów na rodziców zastępczych. Rośnie liczba uczestników grup wsparcia dla rodzin zastępczych. Znacznie wzrosła liczba działań wspierających rodzicielstwo zastępcze, m.in. liczba porad i konsultacji psychologicznych.

Pomoc osobom starszym

Pomoc osobom starszym wynika z realizacji zadań ustawy z dnia 12 marca 2004 r. (Dz. U z 2009 Nr 175 poz. 1362 ze zm.) o pomocy społecznej, gdzie powiat zobowiązany jest m.in. do prowadzenia i rozwoju infrastruktury domów pomocy społecznej o zasięgu ponadgminnym oraz umieszczania w nich skierowanych osób.

Starzenie się ludności jest zjawiskiem ogólnospołecznym i dotyczy również mieszkańców powiatu poznańskiego. W 2010 r. powiat poznański zamieszkiwały 40 364 osoby w wieku poprodukcyjnym, co stanowi wzrost w stosunku do 2006 r. o 6090 osób. W związku ze znaczną zmianą liczebności tej grupy wiekowej, można spodziewać się w przyszłości zwiększonego zapotrzebowania na usługi opiekuńcze nad osobami starszymi.

Ryc. 4. Liczba osób w wieku poprodukcyjnym w powiecie poznańskim w latach 2006-2010



Źródło: Opracowanie własne na podstawie BDL GUS

Realizację ww. zadań zapewnia Dom Pomocy Społecznej w Lisówkach, przeznaczony dla osób w podeszłym wieku. Dom działa od 1999 r. i obecnie dysponuje 100 miejscami w pokojach jedno i dwuosobowych z łazienkami, a wszystkie pomieszczenia są w pełni przystosowane dla osób niepełnosprawnych. Pobyt w DPS ma charakter stały. Podstawowe usługi oferowane w DPS mają charakter socjalno-bytowy oraz terapeutyczny. Dodatkową ofertą są usługi rehabilitacyjno-relaksacyjne. Od 2008 r. wprowadzona została nowa oferta dotycząca kompleksowej usługi opiekuńczo-rehabilitacyjnej w ramach pobytu na czas określony, na przykład miesiąc, czy kwartał. Taki pobyt umożliwia poprawę funkcjonowania psycho-fizycznego klienta i przygotowanie do ewentualnego pobytu stałego. Rodzina i gmina zostają odciążone z okresowego obowiązku opieki. U bezpośrednich opiekunów w znacznym stopniu maleje zagrożenie wystąpienia kryzysu i wypalenia wskutek ustawicznej opieki nad chorym.

Oprócz tej oferty, Lisówki, jako jedna z nielicznych tego typu placówek w Polsce, może zaproponować seniorom, którzy nie potrzebują jeszcze pomocy w codziennych czynnościach, odpłatny pobyt w komfortowych domkach na terenie DPS-u. Na chętnych seniorów i ich rodziny czekają miejsca w siedmio, cztero lub pięciosobowych w pełni umeblowanych domkach.

Na terenie DPS organizowane są cykliczne imprezy o charakterze informacyjno-integracyjnym. Należą do nich organizowany już po raz dziesiąty Festyn Integracyjny „Barierom Stop”. Rok 2012 został ustanowiony Europejskim Rokiem Aktywności Osób Starszych i Solidarności Międzypokoleniowej.” W związku z powyższym w czerwcu 2012 r. został zorganizowany festyn, którego myślą przewodnią była „Olimpiada pokoleń”. Od 2010 r. organizowane są na MTP w Poznaniu Targi Aktywni 50+, gdzie Powiat w postaci oferty DPS w Lisówkach aktywnie uczestniczy.

Istotne jest stałe monitorowanie liczby osób starszych zamieszkujących powiat poznański oraz ich potrzeb związanych z zapewnieniem opieki i wsparcia.

Działania na rzecz osób niepełnosprawnych

Podjęcie przez Powiat Poznański działań na rzecz osób niepełnosprawnych związane jest z realizacją zapisów ustawy z dnia 27 sierpnia 1997 r. o rehabilitacji zawodowej i społecznej oraz zatrudnianiu osób niepełnosprawnych (Dz. U. z 2011r. Nr 127 poz.721 ze zm.). Na podstawie zapisów ustawy, Powiat zobowiązany jest m.in. do podejmowania działań zmierzających do ograniczenia skutków niepełnosprawności, współpracy z organizacjami pozarządowymi i fundacjami działającymi na rzecz osób niepełnosprawnych w zakresie rehabilitacji społecznej (sport, kultura, rekreacja i turystyka osób niepełnosprawnych), dofinansowania likwidacji barier architektonicznych, w komunikowaniu się i technicznych oraz ponoszenia kosztów tworzenia

i działalności warsztatów terapii zajęciowej.

Orzekaniem o niepełnosprawności zajmuje się w Powiatowy Zespół do Spraw Orzekania o Niepełnosprawności w Poznaniu- jednostka wspólna dla Miasta Poznania i Powiatu Poznańskiego, od dnia 1 stycznia 2013r. Zespół ten wykonuje zadania rządowe wynikające z ustawy o rehabilitacji zawodowej i społecznej, prowadzi również jako zadanie dodatkowe - Powiatowy Rejestr Osób Niepełnosprawnych. Rejestr ten prowadzony jest od 2004 r. i zawiera dane statystyczne dotyczące mieszkańców powiatu, którzy posiadają prawne potwierdzenie swojej niepełnosprawności.

Tab. 35. Liczba osób z orzeczeniem o niepełnosprawności w powiecie poznańskim w latach 2006-2010

Liczba osób niepełnosprawnych:	Lata				
	2006	2007	2008	2009	2010
poniżej 16 roku życia	1665	1867	1918	1519	1538
okresowe	1458	1541	1590	1195	1231
trwałe	206	319	325	323	307
powyżej 16 roku życia	6258	7292	7984	8975	9328
okresowe	2240	2945	3279	3809	3691
trwałe	4018	4347	4705	5166	5637
razem	7923	9159	9902	10494	10866

Źródło: Powiatowy Rejestr Osób Niepełnosprawnych

Liczba osób z orzeczeniem o niepełnosprawności w powiecie poznańskim w 2010 r. (dane za IV kwartał) wyniosła łącznie 10 866, z czego 9 328 stanowiły osoby dorosłe. Stanowi to wzrost o 2943 osoby w stosunku do 2006 r. Liczba dzieci poniżej 16 roku życia z orzeczeniem o niepełnosprawności zmniejszyła się natomiast w stosunku do 2006 r. o 127 osób.

Istotną rolę we wspieraniu rehabilitacji społecznej pełnią Warsztaty Terapii Zajęciowej. W 2011 r. na terenie powiatu poznańskiego działało 6 tego typu placówek (oznacza to wzrost o 2 placówki od 2006 r.). W 2011 r. liczba osób korzystających z WTZ wynosiła 170 osób. Mimo tego w WTZ ciągle uczestniczy nie więcej niż 2 % niepełnosprawnych mieszkańców powiatu.

Tab. 36. Wskaźniki rozwoju działalności Warsztatów Terapii Zajęciowej

Wskaźniki	Lata					
	2006	2007	2008	2009	2010	2011
Liczba Warsztatów Terapii Zajęciowej	4	4	4	4	4	6
Liczba osób, korzystających z warsztatów terapii zajęciowej	115	115	125	125	130	170
Odsetek osób korzystających w ogólnej liczbie osób niepełnosprawnych w %	2	2	2	1	1	2

Źródło: Sprawozdania PCPR

Z uwagi na ograniczone środki przekazywane przez Państwowy Fundusz Rehabilitacji Osób Niepełnosprawnych, z roku na rok obserwuje się zmniejszanie liczby osób niepełnosprawnych i ich opiekunów, którym udzielono dofinansowania do turnusów rehabilitacyjnych, spada także liczba osób starających się o takie dofinansowanie. W 2011 r. dofinansowano jedynie 35 % starających się o pomoc finansową.

Co roku wzrasta również liczba wniosków o dofinansowanie umożliwienia uczestnictwa w życiu społecznym osób niepełnosprawnych poprzez zakup sprzętu rehabilitacyjnego, przedmiotów ortopedycznych i materiałów pomocniczych. Przeciętnie dofinansowuje się około 80% składanych wniosków. W ostatnich latach maleje liczba osób, którym dofinansowano zakup sprzętu. W sprawie dofinansowań likwidacji barier obserwuje się spadek liczby składanych wniosków, jak również spadek liczby osób, którym dofinansowano likwidację barier. Generalnie to zadanie realizowane jest w każdym roku dla około 35 % niepełnosprawnych wnioskodawców.

Przeciwdziałanie wykluczeniu społecznemu

Od 2008 r. Powiatowe Centrum Pomocy Rodzinie realizuje projekt systemowy o nazwie: „Pokonać wykluczenie. Wszechstronna aktywizacja osób zagrożonych wykluczeniem społecznym z powiatu poznańskiego”. Celem ogólnym projektu jest przeciwdziałanie wykluczeniu społecznemu poprzez działania wspierające integrację społeczną i zwiększenie konkurencyjności na rynku pracy osób bezrobotnych /nie pozostających w zatrudnieniu/poszukujących pracy bądź pracujących będących w gorszym położeniu (np. zagrożonych zwolnieniem poprzez likwidację stanowiska pracy), będących klientami pomocy społecznej z terenu powiatu poznańskiego

Projekt skierowany jest do osób usamodzielnianych oraz niepełnosprawnych. Obie grupy borykają się z szeregiem problemów, które utrudniają, bądź wręcz uniemożliwiają zaistnienie na rynku pracy. Głównym problemem w życiu osób niepełnosprawnych i usamodzielnianych są: niskie kwalifikacje, brak nawyku i umiejętności poszukiwania pracy, trudności finansowe uniemożliwiające dalszą edukację bądź podjęcie inicjatyw gospodarczych, izolację społeczną, brak wiary w siebie, postawy roszczeniowe, bezradność, brak kompetencji społecznych, niedostateczne wsparcie emocjonalne, niechęć pracodawców do zatrudniania tych osób. Przyczyną specyficzną dla osób usamodzielnianych to brak odpowiednich wzorców w domu rodzinnym lub placówce opiekuńczo-wychowawczej. Głównym celem projektu jest zatem zwiększenie świadomości własnego potencjału psychofizycznego beneficjentów, nabycie przez osoby usamodzielniane i niepełnosprawne umiejętności radzenia sobie w trudnych sytuacjach, zwiększenie lub nabycie umiejętności społecznych naszych klientów, nabycie umiejętności radzenia sobie na rynku pracy, zwiększenie wiedzy i umiejętności niezbędnych do wspomaganie podopiecznych w procesie

usamodzielniania przez pracowników placówek opiekuńczo-wychowawczych i warsztatów terapii zajęciowej oraz zwiększenie kwalifikacji zawodowych naszych beneficjentów.

W latach 2008-2011 w ramach projektu zrealizowano wiele wydarzeń, m. in. Treningi Aktywnego Poszukiwania Pracy oraz Treningi Umiejętności Społecznych. Zagwarantowano również porady specjalistyczne (np. psycholog) i zawodowe (doradca zawodowy). Przewidziano również skierowania na szkolenia zawodowe. Osoby opuszczające placówki opiekuńczo-wychowawcze i rodziny zastępcze korzystały także z poradnictwa prawnego. Integralną częścią działań skierowanych do osób niepełnosprawnych są turnusy rehabilitacyjne. Aby ułatwić skorzystanie z możliwości jakie daje realizowany projekt zorganizowano obozy aktywnej integracji. Projekt funkcjonuje w postaci corocznych edycji, które obejmują ponad 100 beneficjentów. Największą grupę beneficjentów programu stanowią osoby niepełnosprawne.

Tab. 37. Charakterystyka działań w ramach projektu „Przeciwdziałanie wykluczeniu”

Wskaźniki	Lata			
	2008	2009	2010	2011
Liczba beneficjentów	124	92	131	132
Nakłady na realizację projektu	421 340,31 zł	590 958,47 zł	942 160,16 zł	974 619,72 zł
Liczba osób w grupie usamodzielnianej	31	32	40	36
Liczba osób w grupie niepełnosprawnych	93	60	91	96

Źródło: Dział projektów EFS PCPR

Badania prowadzone wśród uczestników w ramach projektu „Przeciwdziałanie wykluczeniu” pozwalają na stwierdzenie, że działania jakie zaproponowano beneficjentom spotkały się z dużą ich przychylnością. Wysoka ocena jaką uzyskały działania projektowe wskazuje na potrzebę ich kontynuacji. Wartym podkreślenia jest fakt, że kilka osób znalazło zatrudnienie, a następne po ukończeniu kursów (np. osoba realizująca kurs ochroniarski 1-go stopnia w 2009 r. oraz osoby realizujące kursy pomocników w 2010 r.) właściwie ma zagwarantowaną pracę.

Interwencja kryzysowa

Prowadzenie interwencji kryzysowej przez Powiat Poznański związane jest z realizacją zadań ustawy z dnia 20 września 2005 r. o przeciwdziałaniu przemocy w rodzinie (Dz. U. z 2005 Nr 180 poz. 1493 ze zm.). Do zadań własnych Powiatu należy w szczególności: tworzenie i prowadzenie ośrodków wsparcia dla ofiar przemocy w rodzinie oraz prowadzenie ośrodków interwencji kryzysowej.

Na podstawie danych Komendy Miejskiej Policji w Poznaniu można stwierdzić, że rośnie

liczba interwencji domowych podjętych przez policję. Jednak co ważne, maleje liczba interwencji dotyczących przemocy w rodzinie. W 2007 r. takich interwencji na terenie powiatu było 340, a w 2011 r. ich liczba spadła do 140. W 2007 r. co czwarta interwencja dotyczyła przemocy (25%), a w 2011 r. tylko 7%. Również liczba ofiar przemocy spadła z 370 w 2007 r. do 158 w 2011 r.

Tab. 38. Skala przemocy w rodzinie na podstawie wszczętych procedur „Niebieskiej Karty” na terenie działania Komendy Miejskiej Policji w Poznaniu

Wskaźniki		Lata					
		2006	2007	2008	2009	2010	2011
Liczba przeprowadzanych interwencji domowych	ogółem	9228	7208	6814	6524	6537	9731
	w powiecie poznańskim	1846	1442	1363	1305	1307	1946
w tym liczba interwencji dotyczących przemocy (Niebieska Karta)	ogółem	1249	1694	1503	1428	1001	708
	w powiecie poznańskim	250	339	301	286	200	142
Liczba osób doświadczających przemocy, Liczba osób z tzw. Niebieską kartą Wydziału Prewencji KW Policji	ogółem	1408	1889	1613	1596	1228	792
	w powiecie poznańskim	282	378	323	319	246	158

Źródło: Zespół Profilaktyki Społecznej Wydziału Prewencji KM Policji w Poznaniu

W ramach zadań ustawowych, Powiat Poznański oferuje wsparcie dla instytucji i organizacji działających na rzecz pomocy i przeciwdziałania przemocy w rodzinie. Przy ul. Słowackiego 8, prowadzony jest Punkt Informacyjno-Konsultacyjny dla Ofiar Przemocy prowadzony przez Powiatowe Centrum Pomocy Rodzinie w Poznaniu, służący pomocą psychologiczną oraz prawną dla osób z terenu powiatu poznańskiego.

Podstawową jednostką podległą Powiatowi w zakresie realizacji tego zadania jest Ośrodek Interwencji Kryzysowej mieszczący się przy Ośrodku Wspomagania Rodziny w Kobylnicy przy ul. Poznańskiej 91. Ośrodek udziela możliwie szybkiej pomocy osobom i rodzinom znajdującym się w różnego rodzaju kryzysach — ze szczególnym uwzględnieniem pomocy ofiarom przemocy w rodzinie. Zadanie to realizowane jest poprzez wsparcie specjalistyczne (pomoc psychologiczna, prawna, poradnictwo socjalne) oraz udzielanie schronienia w hostelu w szczególnie trudnych sytuacjach.

W latach 2006-2011 do Ośrodka Interwencji Kryzysowej skierowano łącznie 135 osób, najwięcej w 2011 r.- 34 osoby. W ww. okresie w Ośrodku tym przebywało łącznie 238 osób, najwięcej w 2011 r. – 61 osób. Analiza danych wykazuje widoczny trend wzrostowy w 2011 r.

Spadek liczby interwencji policji, dotyczących przemocy, należy uznać za pozytywny. Niestety liczba osób doświadczających przemocy (158 osób w 2011 r.), pomimo wyraźnego spadku od 2006 r., pozostaje ciągle wysoka. Oznacza to, że w powiecie poznańskim istnieje wciąż duża grupa osób doświadczających przemocy, którym powinna być udzielana systematyczna pomoc.

Tab. 39. Działania w ramach interwencji kryzysowej w latach 2006-2011

Wskaźniki	Lata					
	2006	2007	2008	2009	2010	2011
Liczba skierowań do Ośrodka Interwencji Kryzysowej (OIK) w Kobylnicy	26	24	11	21	19	34
Liczba osób przebywających w OIK w Kobylnicy	39	45	30	33	30	61

Źródło: Sprawozdania PCPR w Poznaniu

2.10. Opieka zdrowotna

Podstawowymi czynnikami wpływającymi na stan zdrowia ludności są: styl życia (z uwzględnieniem m.in. konsumpcji alkoholu, narkomanii, palenia tytoniu, poziomu aktywności fizycznej), środowisko społeczne (problem bezrobocia, dochodów i wynagrodzeń ludności, warunków mieszkaniowych, oświaty, przestępczości) oraz środowisko fizyczne (w tym m.in. jakość zaopatrzenia w wodę, gospodarki odpadami, czystości powietrza, hałasu czy też jakości żywienia). Jednym ze wskaźników wyznaczających jakość życia mieszkańców jest ochrona zdrowia, w tym dostępność i jakość oferowanych usług medycznych.

Jak pokazują statystyki Wielkopolskiego Centrum Zdrowia Publicznego dotyczące chorobowości szpitalnej w powiecie poznańskim, wciąż największy odsetek stanowią choroby układu krążenia, układu oddechowego i nowotwory. Sytuacja taka stanowi odzwierciedlenie stanu zdrowotnego mieszkańców powiatu poznańskiego, w którym wciąż najwyższa jest zachorowalność, a tym samym umieralność, na choroby układu krążenia i nowotwory. Konieczne jest w związku z tym podejmowanie działań profilaktycznych skierowanych ku osobom najbardziej narażonym na zachorowanie na ww. choroby.

Ustawa z dnia 5 czerwca 1998 r. (Dz. U z 2001, Nr 142 poz. 1592 ze zm.) o Samorządzie Powiatowym wskazuje na promocję i ochronę zdrowia jako jedno z zadań publicznych o charakterze ponadgminnym wykonywanych przez Powiat. Aktem prawnym stanowiącym podstawę do realizacji zadania jest ustawa z dnia 27 sierpnia 2004 r. o świadczeniach opieki zdrowotnej (Dz. U z 2008 Nr 164 poz. 1027 ze zm.) finansowanych ze środków publicznych, która nakłada na gminy, powiaty i województwa obowiązek opracowywania i realizacji oraz oceny efektów programów zdrowotnych wynikających z rozpoznanych potrzeb zdrowotnych i stanu

zdrowia mieszkańców.

Zgodnie z ustawą o świadczeniach opieki zdrowotnej finansowanych ze środków publicznych, podstawową opieką zdrowotną (POZ) są świadczenia profilaktyczne, diagnostyczne, lecznicze, rehabilitacyjne oraz pielęgnacyjne z zakresu medycyny ogólnej, rodzinnej i pediatrii, udzielane w ramach ambulatoryjnej opieki zdrowotnej. W 2010 r. w powiecie poznańskim zlokalizowanych było 51 placówek POZ (najwięcej – 6 w Swarzędzu i 5 w Mosinie), w których pracowało 193 lekarzy. Liczba pacjentów ww. placówek wyniosła 289 371 osób (Kaczmarek U., Kisiąła W., 2011).

Tab. 40. Chorobowość szpitalna w powiecie poznańskim w latach 2008-2010

Chorobowość	Liczba pacjentów			% ogólnej liczby chorób		
	2008	2009	2010	2008	2009	2010
Ogółem liczba pacjentów	48244	61776	61003	100	100	100
Choroby zakaźne i pasożytnicze	809	1133	1112	2	2	2
Nowotwory	5577	7008	6901	12	11	11
Choroby krwi i narządów krwionośnych	532	712	678	1	1	1
Zaburzenia wydzielania wewnętrznego	1506	2207	2486	3	4	4
Zaburzenia psychiczne	400	421	401	1	1	1
Choroby układu nerwowego	1983	2470	2309	4	4	4
Choroby oka, ucha	1293	1601	1706	3	3	3
Choroby kostno-stawowe	2773	3517	3158	6	6	5
Choroby układu moczowo-płciowego	4739	5809	5838	10	9	10
Ciąża, poród, połóg	5632	7094	7472	12	11	12
Choroby układu krążenia	6554	7893	7411	14	13	12
Choroby układu oddechowego	3178	4493	4353	7	7	7
Choroby układu trawiennego	3137	4064	4094	7	7	7
Choroby skóry	711	918	903	1	1	1
Wady rozwojowe wrodzone	461	690	812	1	1	1
Objawy chorobowe	1420	1751	1557	3	3	3
Zewnętrzne przyczyny, wypadki i zatrucia	2878	3648	3614	6	6	6
Inne	3975	4547	4576	8	7	8

Źródło: Wielkopolskie Centrum Zdrowia Publicznego w Poznaniu

Na terenie powiatu poznańskiego znajdują się 2 szpitale:

- NZOZ „Szpital w Puszczykowie im prof. Stefana Tytusa Dąbrowskiego” Sp. z o.o. (spółka, której właścicielem jest Powiat Poznański), w ramach którego działa szpitalny oddział ratunkowy (SOR) oraz lądowisko dla śmigłowców Lotniczego Pogotowia Ratunkowego,
- Wielkopolskie Centrum Pulmonologii i Torakochirurgii Samodzielny Publiczny Zakład Opieki Zdrowotnej Szpital w Ludwikowie (gmina Mosina) – organem założycielskim jest samorząd województwa wielkopolskiego.

Od 2004 r. świadczenia zdrowotne w miejsce zlikwidowanego Wielospecjalistycznego Szpitala Puszczykowo SPZOZ, przejął Niepubliczny Zakład Opieki Zdrowotnej „Szpital w Puszczykowie im. prof. Stefana Tytusa Dąbrowskiego” sp. z o.o., którego jedynym właścicielem jest Powiat Poznański, który spłacił całość zadłużenia zlikwidowanego Szpitala, dofinansował wiele przedsięwzięć między innymi: budowę i wyposażenie Szpitalnego Oddziału Ratunkowego, modernizację lądowiska dla śmigłowców Lotniczego Pogotowia Ratunkowego, modernizację Oddziału Chirurgii i Neurochirurgii oraz Zakładu Diagnostyki Obrazowej, zakup sprzętu medycznego dla szpitala, w tym m.in.: tomografu komputerowego, aparatu RTG do badań naczyniowych, USG, aparatu do znieczulenia ogólnego i inne. Działania te mają wpływ na rozwój szpitala oraz ilość i jakość udzielanych świadczeń.

W 2011 r. uruchomiono Oddział Leczenia Alkoholowych Zespołów Abstynencyjnych oraz Pracownię Angiologii. W 2012 r. pozyskano środki z Narodowego Funduszu Ochrony Środowiska i Gospodarki Wodnej na termomodernizację i modernizację infrastruktury Szpitala.

Zakres świadczonych usług w Szpitalu w Puszczykowie obejmuje: anestezjologię i intensywną terapię, chirurgię ogólną, choroby wewnętrzne, ginekologię, neurologię, okulistykę, ortopedię i traumatologię narządów ruchu, otolaryngologię, rehabilitację, opiekę paliatywno-hospicyjną, świadczenia w szpitalnym oddziale ratunkowym, urologię. W szpitalu w Ludwikowie udziela się świadczeń w zakresie chorób płuc i onkologii klinicznej.

Do istotnych zadań Powiatu należą również działania związane z profilaktyką zdrowotną. Główny nurt tego działania dotyczy realizowania programów zdrowotnych w szczególności w zakresie profilaktyki chorób nowotworowych. W latach 2006-2011, wśród mieszkańców powiatu z rocznika 1937-1961, przeprowadzono badania profilaktyczne w kierunku chorób nowotworowych przewodu pokarmowego, jajnika, gruczołu krokowego oraz chorób tarczycy. Od 2008 r., jako pierwszy powiat w Polsce, Powiat Poznański rozpoczął szczepienia przeciwko rakowi szyjki macicy wśród 13-latek. W ramach tego programu wykonawca prowadził edukację zdrowotną w odniesieniu do profilaktyki zakażeń wirusem HPV. Ponadto w 2010 r. realizowano program zdrowotny w zakresie profilaktyki wad postawy, adresowany do młodzieży powiatu poznańskiego

w wieku 14 lat.

2.11. Bezpieczeństwo publiczne

Działania instytucjonalne na rzecz zapewnienia bezpieczeństwa obejmują zapobieganie występowaniu zagrożeń oraz przeciwdziałanie skutkom zdarzeń już zaistniałych.

W efekcie działań skierowanych na walkę z przestępczością zauważyć można spadek ogólnej liczby przestępstw w powiecie poznańskim w porównaniu z rokiem 2000. Obserwuje się systematyczne zmniejszenie poziomu kradzieży samochodowych. Bardzo niepokojąca jest natomiast niezwykle dynamicznie rosnąca przestępczość wśród nieletnich.

Procentowa wykrywalność przestępstw na terenie powiatu poznańskiego, zwiększyła się z 56% w 2006 r., do 67,6% w 2011 r. Istotnym czynnikiem wpływającym na poczucie bezpieczeństwa mieszkańców powiatu poznańskiego jest stopień wykrywalności przestępstw. W 2011 r. wskaźnik ten wyniósł 67,6 %, co oznacza, że wykrywanych jest ok. $\frac{3}{4}$ sprawców wszystkich przestępstw.

Tab. 41. Dynamika przestępczości w powiecie poznańskim w latach 2000-2011

Wskaźniki	Lata						
	2000	2006	2007	2008	2009	2010	2011
Ilość przestępstw	5015	3260	2982	2731	2998	2975	3147
Przestępczość nieletnich	187	270	253	234	494	532	733
Kradzieże samochodów	807	575	497	465	433	432	419

Źródło: Dane Komendy Miejskiej Policji w Poznaniu

Na terenie powiatu poznańskiego funkcjonuje 14 Komisariatów Policji oraz dwa rewiry dzielnicowych). Oprócz policji podmiotami wpływającymi na stan bezpieczeństwa i porządku publicznego są również Państwowa Straż Pożarna oraz Ochotnicze Straże Pożarne.

Na terenie powiatu poznańskiego znajduje się jedna Jednostka Ratowniczo-Gaśnicza PSP (Bolechowo) oraz jeden posterunek JR-G w Mosinie, wspierane przez 7 jednostek straży zlokalizowanych na terenie miasta Poznania.

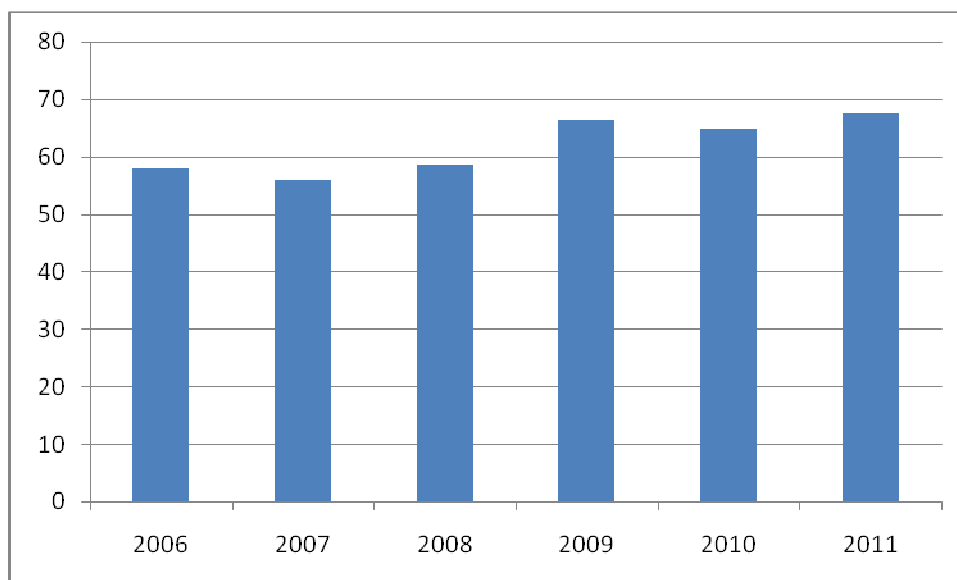
Niezmiernie ważnym wsparciem Państwowej Straży Pożarnej jest 66 jednostek Ochotniczej Straży Pożarnej, z których 19 włączonych jest do Krajowego Systemu Ratowniczo-Gaśniczego, co umożliwia ich dysponowanie ze stanowiska kierowania Komendy Miejskiej PSP do akcji ratowniczo-gaśniczych poza terenem własnej gminy. W 2011 r. w jednostkach OSP działa 2236

druhów, w tym 181 kobiet. Do Młodzieżowych Drużyn Pożarniczych należy 123 dziewcząt i 442 chłopców. W 2011 r. jednostki OSP interweniowały - 5276 razy, w tym: pożary – 1609, miejscowe zagrożenia, liczba zdarzeń – 2803, fałszywe alarmy i inne wyjazdy – 266.

Elementem kształtującym bezpieczeństwo są również powoływane przez gminy straże miejskie lub gminne, spośród 17 gmin powiatu poznańskiego, straże gminne działają w 11 gminach.

Bezpieczeństwo mieszkańców powiatu związane jest również z udzielaniem pomocy medycznej osobom poszkodowanym w wypadkach oraz nagłych zachorowaniach. Funkcjonujące Centrum Powiadamiania Ratunkowego, koordynuje udzielanie pomocy medycznej przez zespół ratownictwa medycznego pogotowia ratunkowego oraz Lotnicze Pogotowie Ratunkowe. Na terenie powiatu poznańskiego karetki pogotowia ratunkowego stacjonują w 8 podstacjach (Bolechowo, Buk, Kórnik, Luboń, Puszczykowo, Stęszew, Swarzędz, Tarnowo Podgórne).

Ryc. 5. Wykrywalność przestępstw (w %) na terenie powiatu poznańskiego w latach 2006-2011



Źródło: Zestawienie na podstawie danych Komendy Miejskiej Policji w Poznaniu

Dla bezpieczeństwa mieszkańców powiatu równie ważna jest współpraca wszystkich zainteresowanych instytucji w sytuacjach kryzysowych. Współpracę tą koordynuje oraz zapewnia przepływ informacji Powiatowe Centrum Zarządzania Kryzysowego Starosty Poznańskiego. W ramach swojej rutynowej działalności (w trybie 24 godzinnym) PCZK przesyła m.in. ostrzeżenia meteorologiczne, różnego rodzaju komunikaty i informacje, a także współdziała z powiatowymi służbami, inspekcjami i strażami, Gminnymi Centrami Zarządzania Kryzysowego oraz Wojewódzkim Centrum Zarządzania Kryzysowego przy różnego rodzaju zdarzeniach (w tym akcje przeciwpowodziowe, lokalne podtopienia, intensywne opady śniegu itp.).

2.12. Kultura

Działania z zakresu wspierania i rozwoju kultury uznać należy za kluczowe z punktu widzenia podnoszenia poziomu wiedzy i świadomości kulturalnej mieszkańców. Przy pomocy szeregu działań kulturalnych wzrasta poczucie przynależności do miejsca, buduje się pozytywne relacje między mieszkańcami wspólnego obszaru, krzewi się postawy lokalnego patriotyzmu, kultywuje się lokalną tradycję. Główną rolą Powiatu Poznańskiego jest wspieranie finansowe, organizacyjne i merytoryczne instytucji kultury i inicjatyw kulturalnych w gminach powiatu.

Na obszarze powiatu poznańskiego działa wiele instytucji, organizacji działających w obszarze kultury. Należą do nich przede wszystkim miejskie i gminne domy kultury, lokalne biblioteki, które pełnią w gminach powiatu niejednokrotnie rolę jedyne animatora i organizatora kultury. Wymienić należy tu: Miejską Bibliotekę Publiczną im. Małgorzaty Musierowicz – Centrum Animacji Kultury w Puszczykowie, Gminną Bibliotekę Publiczną w Dopiewie oraz Kórnicki Ośrodek Kultury. W powiecie poznańskim w 2011 r. działały 33 instytucje kultury, 100 zespołów artystycznych oraz 110 kół (klubów) artystycznych. Szczegółowy ich wykaz przedstawia tab. 42.

Tab. 42. Instytucje kultury, zespoły i koła artystyczne w powiecie poznańskim w 2011 r.

Jednostka terytorialna	Instytucje kultury	zespoły artystyczne	koła (kluby)
Luboń	1	7	1
Buk	1	10	11
Czerwonak	4	10	18
Kleszczewo	1	3	11
Komorniki	7	8	16
Kostrzyn	1	7	6
Mosina	1	2	10
Murowana Goślina	1	14	5
Pobiedziska	1	9	3
Rokietnica	1	2	5
Stęszew	1	2	2
Suchy Las	1	3	9
Swarzędz	1	4	0
Tarnowo Podgórne	11	19	13
Powiat Poznański	33	100	110

Źródło: Opracowanie własne na podstawie BDL GUS

Muzea

Na terenie powiatu poznańskiego zlokalizowanych jest 16 obiektów muzealnych. Są to obiekty związane z historią, środowiskiem kulturowym i przyrodniczym powiatu. Do najważniejszych zaliczyć należy:

- Biblioteka PAN w Kórnickim Zamku, dysponująca szeregiem dokumentów książęcych i królewskich z okresu XIII-XVIII wieku. Zwiedzającym udostępniane są zamkowe wnętrza, w których licznie zgromadzono grafiki, ekslibrisy, wyroby złotnicze, militaria oraz zabytki sztuki sakralnej,
- Muzeum Narodowe w Poznaniu - oddział w pałacu w Rogalinie. W południowej części pałacu mieści się muzeum wnętrz mieszkalnych z meblami, tkaninami, porcelaną i portretami przedstawicieli rodu Raczyńskich. W budynku galerii eksponowane są dzieła malarstwa zachodnioeuropejskiego i polskiego z XIX i XX wieku,
- Muzeum Regionalne w Stęszewie, zlokalizowane w zabytkowym domu podcieniowym z XVIII wieku, gromadzące eksponaty związane z historią miasta i okolicy,
- Punkt Etnograficzny w Rogierówku,
- Izba Muzealna w Buku prowadzona przez PTTK,
- Muzeum Wielkopolskiego Parku Narodowego w Jeziorach, prezentujące okazy fauny i flory Parku,
- Muzeum-Pracownia Literacka Arkadego Fiedlera w Puszczykowie. W domu pisarza-podróżnika można podziwiać egzotyczne trofea przyrodnicze i etnograficzne przywiezione z licznych wypraw, których uczestnikiem był A. Fiedler,
- Muzeum Narodowe Rolnictwa i Przemysłu Rolno-Spożywczego w Szreniawie, prezentujące dzieje gospodarczo-społeczne i polityczne wsi wielkopolskiej XIX i XX wieku. Znajdują się tu też dzieła sztuki – malarstwo i rzeźba, poświęcone wsi i rolnictwu,
- Skansen Pszczelarski w Swarzędzu, będący największym w Europie plenerowym muzeum etnograficznym. Muzeum poświęcone jest historii polskiego pszczelarstwa i bartnictwa. W parku, oprócz oryginalnych uli, znajduje się stylowy pałacyk myśliwski,
- Skansen Miniatur w Pobiedziskach z 35 kopiami zabytkowych obiektów z całej Wielkopolski w skali 1:20,
- Muzeum Przyrodniczo - Łowieckie w Uzarzewie, mieszczące się w dziewiętnastowiecznym pałacu położonym w sześćohektarowym parku krajobrazowym o urozmaiconej rzeźbie terenu, w którym rośnie około 1000 drzew, wśród nich sześć jest pomnikami przyrody. Drugim zabytkowym budynkiem jest stajnia-wozownia, w której od 1993 r. znajduje się ekspozycja przyrodnicza,
- Muzeum Księży Werbistów w Chludowie, prezentujące zbiory etnograficzne przywiezione przez misjonarzy z Afryki i Azji,

- Muzeum Martyrologiczne w Żabikowie, będące pozostałością po obozach hitlerowskich, funkcjonujących w latach 1941–1945 oraz w latach 1945–1948 w obozie dla internowanej cywilnej ludności niemieckiej.

Biblioteki

W powiecie poznańskim w 2010 r. funkcjonowało 67 bibliotek publicznych (biblioteki szkolne, gminne oraz ich filie), co stawia powiat poznański na pierwszym miejscu wśród wszystkich powiatów w Wielkopolsce. W każdej z 17 gmin powiatu poznańskiego działa gminna biblioteka publiczna. Czytelnicy mają do dyspozycji 1 030 643 książek. Na 1000 mieszkańców w powiecie poznańskim przypada 3151 woluminów.

Na obszarze powiatu poznańskiego funkcjonuje tylko jedno kino, zlokalizowane w Buku. Rozszerza ono właściwie działalność miejskiej biblioteki, pełniąc głównie funkcje lokalne. Mieszkańcy powiatu poznańskiego korzystają z nowoczesnych kin, znajdujących się w mieście Poznaniu, gdzie ilość miejsc na 1000 mieszkańców jest najwyższa w Polsce.

Tab. 43. Biblioteki w powiecie poznańskim w 2010 r.

Jednostka terytorialna	biblioteki i filie	ludność na 1 placówkę biblioteczną	księgozbiór bibliotek na 1000 ludności	czytelnicy bibliotek publicznych na 1000 ludności	wypożyczenia księgozbioru na 1 czytelnika w woluminach
Powiat Poznański	67	4882	3150,8	156	20,1
Luboń	4	7380	2235,7	176	24,4
Puszczykowo	2	4818	2822,5	168	22,6
Buk	5	2431	6363,1	193	18,6
Czerwonak	4	6465	2051,0	129	13,7
Dopiewo	3	6017	2145,6	125	27,1
Kleszczewo	2	3156	6140,2	218	22,0
Komorniki	4	4856	3445,2	95	17,8
Kostrzyn	5	3308	3537,5	215	20,6
Kórnik	2	10328	2665,8	128	18,4
Mosina	6	4509	3503,4	171	17,5
Murowana Goślin	3	5450	3227,0	160	31,5
Pobiedziska	4	4479	2952,8	199	21,5
Rokietnica	3	4133	3638,9	119	34,9
Stęszew	6	2432	4527,9	166	13,5
Suchy Las	3	5044	3793,4	233	14,0
Swarzędz	7	6241	2683,3	142	17,9
Tarnowo Podgórne	4	5458	2878,2	111	18,0

Źródło: Zestawienie własne na podstawie BDL GUS

Wydarzenia kulturalne

Powiat Poznański angażuje się we wspieranie instytucji kulturalnych z terenu gmin. Na podstawie corocznego Programu Współpracy Powiatu Poznańskiego z Organizacjami Pozarządowymi organizowana jest współpraca, polegająca na współfinansowaniu, współorganizowaniu, patronowaniu szeregu wydarzeń kulturalnym. Często są to przedsięwzięcia realizowane od wielu lat, które na stałe wpisały się do powiatowego kalendarium

impres, jak też zupełnie nowe propozycje.

Powiat Poznański wspiera, rozwijanie w placówkach oświatowych podległych Powiatowi, form edukacji z zakresu kultury i tradycji regionu. Są to najczęściej wydarzenia, spotkania, prelekcje i konkursy z zakresu kultury i tradycji regionu prowadzone w szkołach głównie podczas trwania roku szkolnego. Większość tych spotkań ma charakter kameralny, przeznaczony dla nielicznej grupy uczniów, co ułatwia nawiązywanie więzi nauczyciel-uczeń.

Powiat wspiera finansowo szereg projektów kulturalnych, m.in. w 2011 r. projekt „Powstanie Wielkopolskie 1918-1919 - edukacja historyczna dla uczniów ze szkół prowadzonych przez Powiat Poznański”, cieszący się dużym zainteresowaniem ze strony uczniów. Dodatkowo Powiat współorganizuje sesje naukowe dla uczniów szkół, współfinansuje wydawanie publikacji o tematyce kulturalnej i historii regionu.

Tab. 44. Liczba wydarzeń, spotkań, konkursów, prelekcji z zakresu kultury i tradycji regionu przeprowadzonych w szkołach powiatu poznańskiego w latach 2006-2011

Szkoła	Lata						
	2006	2007	2008	2009	2010	2011	2006-2011
Powiat Poznański	18	15	22	21	24	33	133
Zespół Szkół w Bolechowie	2	2	2	1	1	0	8
Zespół Szkół w Kórniku	0	0	0	0	0	5	5
Liceum Ogólnokształcące w Puszczykowie	5	4	7	5	6	7	34
Zespół Szkół nr 1 w Swarzędzu	2	1	1	2	0	0	6
Zespół Szkół w Rokietnicy - Rokietnica	2	2	2	2	3	3	14
Zespół Szkół w Rokietnicy - M. Goślina	1	1	2	1	1	1	7
Zespół Szkół w Rokietnicy - Poznań	4	3	4	7	8	17	43
Zespół Szkół w Mosinie	2	2	4	3	5	0	16

Źródło: Wydział Edukacji Starostwa Powiatowego, 2012 r.

Tab. 45. Liczba uczestników wydarzeń, spotkań, konkursów, prelekcji z zakresu kultury i tradycji regionu przeprowadzonych w szkołach powiatu poznańskiego w latach 2006-2011

Szkoła	Lata						
	2006	2007	2008	2009	2010	2011	2006-2011
Powiat Poznański	754	942	1004	888	740	743	5071
Zespół Szkół w Bolechowie	65	90	82	50	56	0	343

Zespół Szkół w Kórniku	0	0	0	0	0	100	100
Liceum Ogólnokształcące w Puszczykowie	120	80	150	130	140	150	770
Zespół Szkół nr 1 w Swarzędzu	45	200	250	100	0	0	595
Zespół Szkół nr 2 w Swarzędzu	0	0	0	0	0	0	0
Zespół Szkół w Rokietnicy - Rokietnica	165	109	156	96	108	70	704
Zespół Szkół w Rokietnicy - M. Goślina	77	69	19	52	54	43	314
Zespół Szkół w Rokietnicy - Poznań	174	210	185	370	262	380	1581
Zespół Szkół w Mosinie	108	184	162	90	120	0	664

Źródło: Wydział Edukacji Starostwa Powiatowego, 2012 r.

Tab. 46. Liczba dofinansowanych imprez kulturalnych w latach 2006-2012

Wskaźnik	Lata						
	2006	2007	2008	2009	2010	2011	2012
Liczba dofinansowanych imprez	21	20	23	28	12	8	15

Źródło: Wydział Promocji Starostwa Powiatowego w Poznaniu

Powiat Poznański angażuje się również w prowadzenie wymiany kulturalnej i promocję tradycji powiatu za granicą, poprzez finansowe wsparcie instytucji kultury i imprez promujących tradycję lokalną powiatu. Powiat wspierał również imprezy organizowane w powiecie z udziałem gości zagranicznych. Ze wsparcia finansowego powiatu skorzystały m.in.:

- Ośrodek Kultury i Sportu w Pobiedziskach
- Miejsko-Gminny Ośrodek Kultury i Rekreacji w Murowanej Goślinie
- Stowarzyszenie Kulturalne Orkiestra Dęta ze Swarzędza
- Gminny Ośrodek Kultury „Sezam” w Tarnowie Podgórnym

Ważnym działaniem Powiatu w zakresie kultury jest również wpieranie organizacji pozarządowych i nagradzanie osób działających na rzecz rozwoju artystycznego dzieci i młodzieży.

2.13. Sport

Problemem ogólnospołecznym staje się niska aktywność ruchowa, a w konsekwencji liczne choroby cywilizacyjne, np. otyłość. Jak wynika z badań przeprowadzonych przez Światową Organizację Zdrowia (WHO), jedynie 7% Polaków deklaruje systematyczną aktywność fizyczną.

Istotną dziedziną aktywności Powiatu jest obszar sportu, który poza poprawą sprawności

fizycznej, pełni także funkcje zdrowotne, wychowawcze, integracyjno-społeczne, ekonomiczne i widowiskowe.

Na terenie powiatu poznańskiego w ostatnich latach bardzo intensywnie rozwija się baza i zaplecze sportowo-rekreacyjne, choć dysproporcja w liczbie obiektów sportowych i ich dostępności dla mieszkańców pomiędzy miastem Poznaniem (1 482 obiektów), a powiatem (370 obiektów) jest jeszcze wciąż znaczna. Liczba obiektów sportowych w gminach powiatu jest zróżnicowana i waha się od kilkadziesiątu do kilkunastu. Najwięcej obiektów sportowych poza Poznaniem funkcjonuje w gminach: Kórnik (45), Swarzędz (33), Tarnowo Podgórne (33) i Murowana Goślina (28).

Uproszczoną miarą dostępności do infrastruktury sportowej jest liczba osób przypadających na jeden obiekt. Pod tym względem najlepiej prezentują się gminy: Kleszczewo (441 os. na 1 obiekt sportowy), Kórnik (450), Murowana Goślina (577), Stęszew (579). Najwięcej mieszkańców na 1 obiekt sportowy w powiecie przypada w gminie Luboń (2 645) i Kostrzyn (1 875).

Większość gmin powiatu posiada na swoim terenie stadiony oraz boiska multifunkcyjne, m.in. te powstałe w ramach rządowego programu „Orlik”.

Tab. 47. Stadiony i boiska w powiecie poznańskim w 2010 r.

Jednostka terytorialna	stadiony	boiska do gier wielkich	boiska do gier małych	boiska uniwersalne-wielozadaniowe
Powiat Poznański	22	53	19	38
Luboń	1	0	0	1
Puszczykowo	0	3	3	0
Buk	1	5	3	2
Czerwonak	1	3	3	0
Dopiewo	0	2	2	1
Kleszczewo	0	3	0	3
Komorniki	2	3	1	6
Kostrzyn	2	2	0	0
Kórnik	3	0	4	10
Mosina	1	2	0	2
Murowana Goślina	2	8	0	0
Pobiedziska	1	6	0	2
Rokietnica	0	2	0	0
Stęszew	6	5	0	0
Suchy Las	0	0	0	1
Swarzędz	1	4	0	6
Tarnowo Podgórne	1	5	3	4

Źródło: Zestawienie własne na podstawie BDL GUS

Hale sportowe na terenie powiatu często posiadają dodatkowo siłownie, sale gimnastyczne, sauny oraz solarium. Poza funkcją sportową (organizacja zawodów i turniejów sportowych),

stanowią miejsce organizacji wydarzeń kulturalnych (koncerty, spotkania itp.). Halami sportowymi mogą pochwalić się gminy: Buk, Czerwonak, Dopiewo, Kleszczewo, Luboń, Kostrzyn, Mosina, Suchy Las, Swarzędz oraz Tarnowo Podgórne, Murowana Goślina, Komorniki, Kórnik, Pobiedziska.

Poważnym mankamentem w zakresie infrastruktury sportowej w powiecie poznańskim jest niedostatek pływalni, zarówno krytych, jak i otwartych. Na obszarze powiatu działa 7 pływalni krytych: w Czerwonaku, Luboniu, Suchym Lesie, Kórniku, Swarzędzu i dwie w Tarnowie Podgórny (Lusowski Zdrój w Lusowie oraz Aqua Vida w Przeźmierowie). Niestety liczba pływalni w powiecie w stosunku do liczby mieszkańców nie jest zadowalająca (na 1 pływalnię przypada około 49 000 osób). Coraz większą popularnością cieszy się tenis ziemny, stąd systematyczny przyrost kortów tenisowych w gminach powiatu. Na terenie powiatu poznańskiego funkcjonują 4 skateparki (w Buku, Czerwonaku, Pobiedziskach i Tarnowie Podgórny), trzy sztuczne lodowiska (w Suchym Lesie, Swarzędzu i Tarnowie Podgórny) oraz strzelnica w Tarnowie Podgórny.

Tab. 48. Hale sportowe i sale gimnastyczne w powiecie poznańskim w 2010 r.

Jednostka terytorialna	Hale sportowe wielofunkcyjne o wymiarach 44x22 m i większe	Hale sportowe o wymiarach od 36x19 do 44x22 m	Sale gimnastyczne o wymiarach od 24x12 m do poniżej 36x19 m	Sale pomocnicze poniżej 24x12 m
Powiat Poznański	10	4	1	6
Luboń	1	0	0	0
Puszczykowo	0	0	0	0
Buk	1	0	0	0
Czerwonak	0	1	0	0
Dopiewo	1	0	0	1
Kleszczewo	1	1	0	0
Komorniki	1	0	0	2
Kostrzyn	0	0	0	0
Kórnik	1	0	0	1
Mosina	1	0	0	0
Murowana Goślina	1	0	0	0
Pobiedziska	0	0	1	1
Rokietnica	0	0	0	0
Stęszew	0	0	0	0
Suchy Las	0	0	0	0
Swarzędz	0	1	0	0
Tarnowo Podgórne	2	1	0	1

Źródło: Zestawienie własne na podstawie BDL GUS

Tab. 49. Korty tenisowe i pływalnie w powiecie poznańskim w 2010 r.

Jednostka terytorialna	Korty tenisowe otwarte	Korty tenisowe kryte	Pływalnie kryte	Pływalnie otwarte
Powiat Poznański	17	10	5	1
Luboń	0	1	1	0
Puszczykowo	3	4	0	0
Buk	1	0	0	0
Czerwonak	0	2	1	0
Dopiewo	0	0	0	0
Kleszczewo	1	0	0	0
Komorniki	2	0	0	0
Kostrzyn	0	0	0	0
Kórnik	4	3	1	0
Mosina	0	0	0	0
Murowana Goślina	0	0	0	0
Pobiedziska	3	0	0	0
Rokietnica	0	0	0	0
Stęszew	1	0	0	0
Suchy Las	0	0	1	1
Swarzędz	0	0	1	0
Tarnowo Podgórne	2	0	0	0

Źródło: Zestawienie własne na podstawie BDL GUS

Na terenie powiatu poznańskiego działa 112 klubów sportowych, których członkami jest ponad 7000 sportowców. Popularnością wśród młodzieży cieszą się uczniowskie kluby sportowe, przeznaczone dla najmłodszych zawodników uprawiających sport.

Tab. 50. Kluby sportowe, ich członkowie oraz ćwiczący w powiecie poznańskim w 2010 r.

Jednostka terytorialna	Kluby sportowe	Członkowie klubów sportowych	Ćwiczący
Powiat Poznański (razem)	113	7083	7499
Luboń	6	381	365
Puszczykowo	5	311	283
Buk	4	339	377
Czerwonak	10	559	635
Dopiewo	4	220	220
Kleszczewo	2	257	242
Komorniki	4	96	87
Kostrzyn	13	660	552
Kórnik	5	91	667
Mosina	10	552	615
Murowana Goślina	6	460	442
Pobiedziska	9	230	324
Rokietnica	3	356	302
Stęszew	6	437	408
Suchy Las	8	620	516
Swarzędz	6	867	828
Tarnowo Podgórne	12	647	636

Źródło: Zestawienie własne na podstawie BDL GUS

Powiat Poznański zaangażowany jest w finansowe, merytoryczne i organizacyjne wspieranie klubów sportowych, działających na jego terenie, dzięki czemu możliwe jest organizowanie przez nie licznych imprez sportowych o znaczeniu lokalnym i regionalnym.

Obok klubów sportowych, działalnością sportową na terenie powiatu zajmuje się szereg organizacji pożytku publicznego (stowarzyszenia, fundacje), które podobnie jak kluby sportowe chętnie korzystają z finansowego wsparcia swojej działalności przez Powiat. Współpraca Powiatu Poznańskiego z organizacjami pozarządowymi, także tymi realizującymi zadania z zakresu sportu, rekreacji i turystyki opiera się głównie na zapisach Roczno Programu Współpracy z Organizacjami Pozarządowymi, uchwalanego corocznie przez Radę Powiatu w Poznaniu. Udzielane przez Powiat dotacje na organizację imprez sportowych, zwłaszcza dla dzieci i młodzieży opiera się na zapisach ustawy o działalności pożytku publicznego i o wolontariacie.

Od roku 2011 Powiat przyznaje nagrody młodym sportowcom oraz trenerom z terenu powiatu za wybitne osiągnięcia w dziedzinie sportu. Sam system nagród sportowych istnieje już od 2006 r.

2.14. Turystyka

Walory przyrodnicze powiatu

Walory środowiska przyrodniczego powiatu poznańskiego uznawane są za podstawowy atrybut jego przestrzeni turystyczno-wypoczynkowej. Mimo silnego zurbanizowania powiat stwarza dogodne warunki do rozwoju turystyki i wypoczynku. Z racji dużej lesistości (średnio ponad 20%) i jeziorności wyróżnia się na tle podobnych obszarów w skali kraju, uchodząc za „powiat zielony i błękitny”.

W granicach powiatu poznańskiego znajduje się wiele obszarów cennych przyrodniczo i prawnie chronionych. Zajmują one 47 591 ha (ponad 25% powierzchni Powiatu). Są to m.in.: Wielkopolski Park Narodowy, Park Krajobrazowy Puszcza Zielonka, Park Krajobrazowy Promno, liczne rezerваты, obszary chronione, pomniki przyrody o najwyższych walorach przyrodniczych.

Tab. 51. Obszary prawnie chronione w powiecie poznańskim w 2011 r.

Formy ochrony	Liczba form ochrony przyrody	Powierzchnia form ochrony przyrody w ha	Udział % w powierzchni powiatu
Parki narodowe	1	7583,9	4,0
Rezerваты przyrody	13	313,0	0,2
Parki krajobrazowe razem	4	20712,4	11,0
Rezerваты i pozostałe formy ochrony przyrody w parkach krajobrazowych	4	330,4	0,2

Obszary chronionego krajobrazu razem	9	19178,7	10,1
Użytki ekologiczne	5	133,4	0,1
Pomniki przyrody (w szt.)	495	-	-

Źródło: Opracowanie własne na podstawie BDL GUD i RDOŚ

Obszary chronione w powiecie poznańskim mają olbrzymie znaczenie ekologiczne oraz rekreacyjne, wpływają pozytywnie na warunki życia i wypoczynku. W połączeniu z dużą zmiennością warunków orograficznych daje to szansę na wszechstronne wykorzystanie przestrzeni przyrodniczej dla szeroko rozumianej rekreacji.

Spośród komponentów i cech środowiska przyrodniczego, powiatu poznańskiego, największe znaczenie rekreacyjne mają: rzeźba terenu, wody powierzchniowe oraz szata roślinna, głównie kompleksy leśne. Jeziora w powiecie poznańskim są silnie zróżnicowane pod względem podstawowych cech i wskaźników określających ich potencjał rekreacyjny. Na omawianym obszarze występuje około 70 jezior, których łączna powierzchnia wynosi około 2 500 ha. W ujęciu przestrzennym najwięcej jezior znajduje się na terenie gmin: Pobiedziska, Murowana Goślina i Stęszew. Ze względu na małe nasycenie infrastrukturą sportowo - rekreacyjną wody powierzchniowe w postaci jezior oraz rzek stanowią wciąż nie do końca wykorzystany walor turystyczny.

Walory kulturowe

Powiat Poznański wraz z miastem Poznań stanowi kolebkę państwowości polskiej. Od początków kształtowania się struktur osadniczych powiat był ważnym obszarem na skrzyżowaniu głównych szlaków handlowych. Powiat poznański cechuje się bogactwem zróżnicowanych rodzajowo walorów kulturowych. Są one pozostałością wysokiego w stosunku do reszty kraju poziomu rozwoju gospodarki (rolnictwa, przemysłu, transportu), ścierania się wpływu różnych kultur (polskiej, niemieckiej, żydowskiej), skomplikowanej sytuacji politycznej (m.in. kulturowe dziedzictwo zaboru pruskiego) oraz burzliwej historii tych terenów (wojny, powstania, powódzie, pożary, epidemie).

Ze względu na warunki glebowe oraz hydrograficzne, obszar dzisiejszego powiatu poznańskiego cechował się od dawna intensywnym osadnictwem. Na terenie powiatu poznańskiego zarejestrowano ponad 7 tys. stanowisk archeologicznych, z czego do rejestru zabytków wpisano ponad 50 obiektów (grodzisk, cmentarzysk i osad). Obiekty archeologiczne najczęściej zlokalizowane są w pobliżu jezior oraz w dolinach rzecznych, najstarsze pochodzą ze środkowej i młodszej epoki kamienia.

Zabytki nieruchome zlokalizowane na terenie powiatu stanowią istotną część potencjału kulturowego w skali województwa wielkopolskiego i całego kraju. Ważnym elementem w krajobrazie kulturowym są zabytkowe układy urbanistyczno-architektoniczne. Większość pochodzi z okresu średniowiecza (m.in. Buk, Kostrzyn, Pobiedziska, Mosina, Murowana Goślina, Stęszew) i cechuje się szachownicowym układem. Wyjątek stanowi Stęszew, który zachował owalnicowy układ przestrzenny. Najmłodsze miasto – Puszczykowo powstało jako tzw. „miasto-ogród”, natomiast miasto Luboń to najgęściej zaludnione miasto w Powiecie, gdzie liczba osób na km² wynosi 2147.

W grupie zabytków sakralnych najliczniej reprezentowane są kościoły. Do najstarszych, poza romańskimi i gotyckimi obiektami sakralnymi Poznania, należą późnoromański kościół p.w. Narodzenia NMP z I połowy XIII w. w Tulcach oraz wzmiankowany już kościół i klasztor pocysterski w Owińskach z XIII w. W grupie najstarszych obiektów znajdują się także gotyckie kościoły: p.w. św. Michała Archaniola z przełomu XIII/XIV w. w Pobiedziskach, p.w. Wszystkich Świętych z 1437 r. w Kórniku, p.w. św. Barbary z 1463 r. w Tomicach, p.w. Wszystkich Świętych z 1464 r. w Tarnowie Podgórnym oraz kościół p.w. św. Trójcy z II połowy XV w. w Stęszewie, XVI-wieczne kościoły zlokalizowane są w Murowanej Goślinie, Sobocie, Kostrzynie, Niepruszewie oraz w Chojnicy. Kościoły na terenie aglomeracji reprezentują wszystkie style architektoniczne, które charakterystyczne były dla budownictwa sakralnego Wielkopolski.

Osobną, cenną grupę obiektów stanowią kościoły drewniane usytuowane m.in. w Czerlejnii, Długiej Goślinie, Gułtowach, Kicinie, Kleszczewie, Łodzi, Rogalinku, Siekierkach Wielkich, Uzarzewie, Węglewie i w Wierzenicy. W grupie innych zabytków sakralnych znajdują się cenne drewniane dzwonnice w Ceradzu Kościelnym, Łodzi, Krerowie, Pobiedziskach i Wronczynie.

Silny akcent w krajobrazie kulturowym stanowią zabytki architektury świeckiej w formie zamków, pałaców, dworów zespołów folwarcznych, kamienic, willi i innych. W granicach powiatu jest ich 177. Do najcenniejszych zamków zaliczyć należy neogotycki zamek w Kórniku, obecnie jest to siedziba Biblioteki Kórnickiej PAN. Do najcenniejszych pałaców należy XVIII-wieczny pałac Raczyńskich w Rogalinie (obecnie oddział Muzeum Narodowego w Poznaniu) oraz barokowe pałace w Konarzewie, Gułtowach oraz Siedlcu.

W obrębie powiatu poznańskiego znajduje się 16 muzeów, są wśród nich obiekty unikatowe w skali kraju i Europy: Muzeum Narodowe Rolnictwa i Przemysłu Rolno-Spożywczego w Szreniawie, w zabytkowym założeniu dworsko-folwarcznym, Muzeum Środowiska Przyrodniczego i Łowiectwa w XIX-wiecznym pałacu w Uzarzewie, Skansen i Muzeum Pszczelarstwa im. prof. Kosteckiego w Swarzędzu z kolekcją liczącą ponad 200 uli. Cenne zbiory posiadają również Muzea w Zamku Kórnickim (Biblioteka Kórnicka PAN) oraz oddział Muzeum Narodowego w Rogalinie z galerią malarstwa stworzoną przez Edwarda Aleksandra Raczyńskiego.

Poza tym istotnymi elementami turystyki kulturowej na obszarze powiatu poznańskiego są: zabudowania folwarczne, obiekty techniki, obiekty hydrotechniczne, fortyfikacje, pomniki.

Wśród najważniejszych obiektów dziedzictwa kulturowego znajdują się: Zamek Kórnicki i otaczające go Arboretum, zespół pałacowo-parkowy w Rogalinie (rezydencja rodziny Raczyńskich), drewniane kościoły w Buku, Kicinie, Łodzi, Rogalniku, Długiej Goślinie, Gułtowach, Czerlejnii, Wierzenicy, Uzarzewie, a także dworki i pałacyki rozsiane w gminach Powiatu Poznańskiego, między innymi w Pomarzanowicach, Strykowie, Konarzewie, Tulcach, Iwnie, Biedrusku, Wierzenicy, Wojnowie, Krześlicach czy Jankowicach.

Wiele cennych eksponatów znajduje się w muzeach: w Kórniku i Rogalinie, w Muzeum Narodowym Rolnictwa i Przemysłu Rolno-Spożywczego w Szreniawie w skład, którego wchodzi Muzeum Środowiska Przyrodniczego i Łowiectwa Wielkopolskiego w Uzarzewie, Skansen oraz Muzeum Pszczelarstwa im. prof. Ryszarda Kosteckiego w Swarzędzu, jak również w Muzeum Przyrodniczym w Jeziorach.

Turystyka aktywna

Turystyka aktywna jest obecnie jedną z najpopularniejszych form spędzania czasu wolnego. Stwarza to szczególną szansę dla takich obszarów jak powiat poznański, gdzie ogólny, sumujący uwarunkowania lokalne, potencjał turystyczny jest w tej dziedzinie znaczący. Na terenie powiatu istnieją bardzo dobre warunki do uprawiania turystyki pieszej oraz form turystyki kwalifikowanej tj.: rowerowej, kajakowej, motorowodnej, żeglarskiej (wraz z windsurfingiem), jeździeckiej, łowieckiej oraz aeroturystyki.

Wśród szlaków i tras turystycznych powiatu na szczególną uwagę zasługują ciągi o charakterze międzynarodowym i krajowym. Do najważniejszych międzynarodowych szlaków zaliczyć należy Drogę Św. Jakuba⁵ oraz Szlak Cysterski (Studium Uwarunkowań Rozwoju Przestrzennego Aglomeracji Poznańskiej, 2012). Wśród szlaków o znaczeniu krajowym ważną rolę spełnia Szlak Piastowski. Ze względu na szczególne walory przyrodniczo-krajobrazowe, za atrakcyjne dla realizacji form turystyki aktywnej uznać należy trasy turystyczne wytyczone w granicach Wielkopolskiego Parku Narodowego. Drugi główny obszar koncentracji pieszych szlaków turystycznych występuje w północno-wschodniej części aglomeracji poznańskiej, w obrębie Parku Krajobrazowego Puszcza Zielonka (z punktem widokowym Dziewicza Góra w północnej części obszaru chronionego).

Pozostałe ciekawe szlaki piesze w powiecie poznańskim to:

- ścieżka przyrodniczo-leśna w Jeziercach (gmina Pobiedziska),

⁵ prowadzi do Santiago de Compostella w Hiszpanii. Na jego szlaku znajdują się m.in. świątynie w Owińskach i Rogaliku

- Szlak Bobrowy – biegnący we wsi Czmoniec (gmina Kórnik) przez lasy, obszary łąk nadrzecznych, starorzecze Warty oraz jej naturalne rozlewisko,
- cztery szlaki na Dziewiczą Górę – biegnące przez Puszcę Zielonkę.

Na terenie powiatu poznańskiego funkcjonuje Wielkopolski System Szlaków Rowerowych. Aktualnie system komunikacyjny tworzy pięć szlaków rowerowych o znaczeniu wojewódzkim, pokrywających teren całego regionu. W ramach opisywanej sieci połączeń wymienić należy najważniejsze szlaki rowerowe na obszarze powiatu:

- Pierścień rowerowy Powiatu Poznańskiego biegnący przez Mosinę, Stęszew, Tarnowo Podgórne, Murowaną Goślinę, Kostrzyn i Kórnik wraz z 7 szlakami łącznikowymi. Na trasie znajduje się m. in. zamek w Kórniku oraz Biblioteka Kórnicka PAN, XVIII-wieczny pałac Raczyńskich, czy XV-wieczny kościół w Stęszewie. Szlak biegnie przez Wielkopolski Park Narodowy, Rogaliński Park Krajobrazowy, Park Krajobrazowy Promno i Puszcę Zielonkę. Łączna długość trasy wynosi 173 km, przy czym siedem szlaków jest łączonych z Poznaniem,
- Transwielkopolska Trasa Rowerowa – północna część trasy biegnie z Parku Sołackiego w Poznaniu, przez Suchy Las i Rokietnicę, w stronę północnej granicy Wielkopolski. Południowa część trasy zaczyna swój bieg od Jeziora Maltańskiego w Poznaniu, prowadzi w kierunku miejscowości Tulce (gmina Kleszczewo), do Siemianic, najdalej wysuniętego na południe miasteczka w Wielkopolsce. Łączna długość szlaku wynosi 500 km,
- Nadwarciański Szlak Rowerowy - trasa wytyczona wzdłuż wielkopolskiego odcinka rzeki Warty, wyposażona w tablice informacyjne oraz drewniane wiaty postojowe. Na szlaku znajduje się m.in. Rezerwat Przyrody Krajkowo (gmina Mosina). Łączna długość szlaku wynosi 260 km,
- Piastowski Trakt Rowerowy łączący miejsca związane z historią Piastów. Trasa rozpoczyna się nad Jeziorem Maltańskim w Poznaniu, gdzie znajdują się grodziska piastowskie z X i XI w., a kończy swój bieg w Biskupinie. Na szlaku znajdują się m.in. Muzeum Przyrodniczo-Łowieckie w Uzarzewie oraz XVIII-wieczny, drewniany kościół, leżący na szlaku kościołów drewnianych wokół Puszczy Zielonka,
- Cysterski Szlak Rowerowy – biegnący przez gminy tworzące Związek Międzygminny Puszcza Zielonka (Czerwonak, Kiszkowo, Murowana Goślina, Skoki i Swarzędz), a także przez miasto Poznań oraz gminy powiatu wągrowieckiego. Wśród zabytkowych obiektów na szlaku jest m. in. klasztor Sióstr Cysterek w Owińskach,

- Szlak kościołów drewnianych wokół Puszczy Zielonka – łączy 12 drewnianych kościółków, które zlokalizowane są w małych miejscowościach Puszczy Zielonki (kościół w Długiej Goślinie, Kicinie, Wierzenicy, Uzarzewie i Węglewie),
- Ziemiański Szlak Rowerowy – trasa zaczyna się na skrzyżowaniu Drogi Dębińskiej i ul. Królowej Jadwigi w Poznaniu, natomiast kończy się w Rawiczu. Na trasie zwiedzić można m. in. Muzeum-Pracownię Literacką Arkadego Fiedlera.

Podstawą rozwoju turystyki jeździeckiej na obszarze powiatu poznańskiego są ośrodki jeździeckie (o zróżnicowanej wielkości i standardzie), kluby, stajnie oraz oferta jeździecka w obiektach agroturystycznych. Istotnym atutem jest lokalizacja tego rodzaju obiektów na terenach słabo zurbanizowanych o wysokich walorach krajobrazowych.

Uwarunkowania przyrodnicze powiatu poznańskiego sprzyjają rozwojowi różnych form turystyki wodnej. Największe jeziora aglomeracji występują w rynnach polodowcowych (Łódzko-Dymaczewskiej, Kórnicko-Zaniemyskiej, Niepruszewsko-Strykowskiej oraz w dolinach rzeki Cybiny i Głównej). Największa liczba jezior występuje w gminach: Pobiedziska (20), Murowana Goślina (17) i Stęszew (10). W zakresie sportów motorowodnych szczególne znaczenie przypisać należy jeziorom: Kierskiemu, Kórnickiemu, Bnińskiemu oraz Niepruszewskiemu.

Rozwijającą się formą turystyki wodnej w powiecie poznańskim jest również turystyka kajakowa, dzięki powstającym w gminach powiatu przystaniom. Zlokalizowane są już m.in. w miejscowościach: Rogalinek, Puszczykowo, Mściszewo oraz Czerwonak. Należy podkreślić, że sama Warta objęta jest założeniem Międzynarodowej Drogi Wodnej E70, a od 2000 r. realizowany jest program „Warta” (miasto Poznań i powiat poznański), który ma na celu ochronę i poprawę czystości wód rzeki, uatrakcyjnienie terenów nadrzecznych i przywrócenie im dawnych funkcji rekreacyjnych. Celom turystyki kajakowej w obrębie aglomeracji poznańskiej służy również tzw. Mała Pętla Wielkopolski - szlak o całkowitej długości 370 km, którego całościowy przebieg wytycza Kanał Mosiński wraz z systemem hydrotechnicznym kanałów obrzańskich, zbudowanych w połowie XIX w. w celach melioracyjnych. Do najważniejszych szlaków kajakowych, przebiegających przez powiat poznański należą:

- szlak kajakowy na rzece Warcie,
- szlak kajakowy na kanale Mosińskim,
- szlak kajakowy Potok spod Tuczna,
- szlak kajakowy na rzece Cybinie,
- szlak kajakowy na rzece Głuszynce,
- szlak kajakowy na rzece Kopli,
- szlak kajakowy na Samicy Stęszewskiej.

Specjalistyczne formy turystyki realizowane w powiecie poznańskim wiązać należy z działalnością Aeroklubu Poznańskiego (lotniska w Kobylnicy i Bednarach), w którego ofercie znajdują się: szkolenia szybowcowe, samolotowe (samoloty ultralekkie), spadochronowe oraz organizacja imprez masowych, pokazów i zawodów. Analogiczną ofertę proponuje również Airport Biernat w Gądkach.

Baza noclegowa i gastronomiczna

Według danych Głównego Urzędu Statystycznego z 2011 r. na terenie powiatu poznańskiego znajdowało się łącznie 65 obiektów noclegowych. Są to: 29 hoteli, 3 motele, 5 pensjonatów oraz 8 innych obiektów hotelowych, 2 schroniska młodzieżowe, 7 ośrodków szkoleniowo-wypoczynkowych, 1 dom pracy twórczej, 2 zespoły domków turystycznych, 2 kempingi, 3 pola biwakowe, 1 zakład uzdrowiskowy oraz pozostałe obiekty niesklasyfikowane. Łącznie obiekty noclegowe na terenie powiatu poznańskiego oferują blisko 4000 miejsc noclegowych.

Spośród gmin Powiatu Poznańskiego największą bazą noclegową dysponują gminy:

- Tarnowo Podgórne,
- Kórnik,
- Stęszew,
- Swarzędz,
- Puszczykowo,

Liczba obiektów noclegowych w powiecie zależy od wielu czynników, m.in. atrakcji turystycznych w okolicy, miejsc wypoczynku, rekreacji i sportu, głównych tras komunikacyjnych (tranzyt).

Liczba korzystających z bazy noclegowej na terenie powiatu w 2011 r. przekroczyła 170 tys. Liczba udostępnionych noclegów w powiecie wyniosła w 2011 r. niespełna 300 tys. noclegów. Średni pobyt jednego turysty na terenie powiatu trwał 2 doby.

Tab. 52. Turystyczne obiekty noclegowe oraz ich wykorzystanie w powiecie poznańskim w latach 2006-2011

Wskaźnik	Lata					
	2006	2007	2008	2009	2010	2011
Obiekty ogółem	41	39	48	53	64	65
Miejsca noclegowe ogółem	2916	3035	3643	3767	3889	3916
Korzystający z noclegów ogółem	104814	108526	140886	140934	158309	171910
Udzielone noclegi turystom zagranicznym	29750	30544	42731	36746	35845	30490

Źródło: Zestawienie na podstawie danych BDL GUS

2.15. Organizacje pozarządowe

Rola organizacji pozarządowych jest bardzo ważna w kształtowaniu aktywnego społeczeństwa. Poprzez możliwość kreowania wydarzeń lokalnych, społeczności lokalne uczą się współdziałania oraz wzmacniają poczucie tożsamości mieszkańców powiatu poznańskiego. Istotne jest utrzymywanie wysokiej aktywności organizacji pozarządowych w powiecie poznańskim oraz stwarzanie dogodnych warunków dla ich rozwoju. Efekty wzmacniania potencjału sektora non-profit widoczne są w zwiększonej aktywności dzieci i młodzieży, a także osób starszych w życiu lokalnym.

W powiecie poznańskim w 2011 r. aktywnie działało ok. 200 organizacji pozarządowych różnego typu (dane Wydziału Promocji Starostwa Powiatowego w Poznaniu). W 2011 r. w systemie REGON zarejestrowało się 41 stowarzyszeń (w 2006 r. – 59).

Tab. 53. Podmioty wpisane do rejestru REGON w powiecie poznańskim w latach 2006-2011

Typ organizacji	Lata						
	2006	2007	2008	2009	2010	2011	2006-2011
Fundacje	9	7	6	5	10	10	29
Stowarzyszenia i organizacje społeczne	59	41	41	36	38	41	256

Źródło: Opracowanie własne na podstawie BDL GUS

Podstawą prawną dla działań Powiatu Poznańskiego w zakresie współpracy z organizacjami pozarządowymi są zapisy ustawy o działalności pożytku publicznego i o wolontariacie z dnia 24 kwietnia 2003 r. (Dz. Z 2010r Nr 234 poz. 1536 ze zm.). Ustawa wyznacza ogólne ramy prawne realizacji zadań publicznych przez organizacje pozarządowe oraz reguluje współpracę organów administracji publicznej z organizacjami pozarządowymi w tym zakresie. Ponadto, zgodnie z art. 5a, organ stanowiący jednostki samorządu terytorialnego uchwała, po konsultacjach z organizacjami pozarządowymi, roczny program współpracy z organizacjami pozarządowymi oraz podmiotami wymienionymi w art. 3 ust. 3.

W latach 2006-2011 Powiat Poznański zlecił organizacjom pozarządowym realizację 890 zadań publicznych, najwięcej zadań zleconych zostało w 2008 r. – 198, najmniej w 2011 r. – 80. Spadku tej liczby nie należy jednak interpretować negatywnie – wydatki na współpracę z organizacjami pozarządowymi od 2010 r. utrzymywane są na zbliżonym poziomie (ok. 1 200 000 zł rocznie).

Tab. 54. Liczba zadań publicznych zleconych organizacjom pozarządowym przez Powiat Poznański w latach 2006-2011

Rok	2006	2007	2008	2009	2010	2011	2006-2011
Liczba zadań publicznych	153	168	198	169	122	80	890

Źródło: Wydział Promocji, Wydział Zdrowia i Polityki Społecznej Starostwa Powiatowego w Poznaniu

W latach 2006-2011 najwięcej zadań publicznych zleconych zostało w obszarze współpracy: kultura i sztuka – 293 zadania oraz kultura fizyczna – 248 zadań.

Tab. 55. Liczba zleconych zadań publicznych w poszczególnych obszarach współpracy w latach 2006-2011

Obszar współpracy	Lata						
	2006	2007	2008	2009	2010	2011	2006-2011
Kultura i sztuka	55	58	77	52	37	14	293
Kultura fizyczna	44	56	50	52	28	18	248
Turystyka	18	25	29	19	12	10	113
Edukacja	-	-	-	-	-	7	7
Ochrona i promocja zdrowia	-	3	2	6	7	8	26
Pomoc społeczna	36	26	40	40	37	22	201
Przeciwdziałanie przemocy w rodzinie	-	-	-	-	1	1	2

Źródło: Wydział Promocji, Wydział Zdrowia i Polityki Społecznej Starostwa Powiatowego w Poznaniu

Współpraca administracji publicznej z sektorem non-profit przynosi wiele obustronnych korzyści. Przede wszystkim uaktywnia społeczność lokalne, czyni je bardziej zaangażowanymi, a przez to odpowiedzialnymi za wspólne sprawy. Sektorowi publicznemu przynosi także oszczędności ekonomiczne, czasowe i kadrowe, które musiałyby zostać poniesione w przypadku samodzielnej realizacji zadań. Celowe jest wzmacnianie współpracy z organizacjami pozarządowymi, poszerzanie jej o nowe obszary i włączanie do zadań nowych stowarzyszeń i partnerów społecznych.

2.16. Administracja i współpraca samorządowa

W skład Starostwa Powiatowego w Poznaniu wchodzi 19 wydziałów oraz 10 innych wyodrębnionych komórek organizacyjnych (gabinet Starosty, biura, samodzielne stanowiska, itp.). Lista kart usług administracyjnych świadczonych przez Starostwo, zamieszczona w Biuletynie Informacji Publicznej, obejmuje 129 pozycji. Usługi administracyjne dla mieszkańców świadczą także inne jednostki organizacyjne Powiatu, takie jak m.in. Powiatowe Centrum Pomocy Rodzinie i Powiatowy Ośrodek Dokumentacji Geodezyjnej i Kartograficznej. Dostępne dane statystyczne za

lata 2007-2011 pozwalają oszacować przeciętną roczną liczbę spraw administracyjnych załatwianych w Starostwie na ok. 42 tys., natomiast wpływającą do urzędu korespondencję na ok. 124 tys. sztuk.

W latach 2006-2011 zrealizowano wiele zadań mających na celu unowocześnienie funkcjonowania administracji powiatowej poprzez rozwój technologii teleinformatycznych. Część zadań wykonano w ramach projektu „Informatyzacja Starostwa Powiatowego w Poznaniu oraz rozwój usług on-line” (2005-2008), o wartości całkowitej 1.227.830,43 zł, dofinansowanego w 75% z Europejskiego Funduszu Rozwoju Regionalnego. W ramach realizacji zadań bezpośrednio wskazanych w Strategii wdrożono m.in. system zarządzania jakością (certyfikat ISO 9001), politykę bezpieczeństwa danych osobowych, system elektronicznego obiegu dokumentów, centralny system elektronicznego archiwum. Jednocześnie rozwijane były usługi bezpośrednio służące klientom urzędu, takie jak m.in. powołanie call center, instalacja infokiosków (infomatów), wdrożenie Elektronicznej Skrzynki Podawczej, Platformy Elektronicznych Usług Publicznych, systemu e-PUAP, elektronicznego systemu kolejkowego w Wydziale Komunikacji, jak również wprowadzenie technologii komunikacji z klientami poprzez wykorzystanie usług internetowych oraz sieci komórkowych (wymiana korespondencji, umawianie wizyt poprzez pocztę elektroniczną).

Powiatowy Ośrodek Dokumentacji Geodezyjnej i Kartograficznej udostępnił w internecie mapy cyfrowe, powiązane z danymi o decyzjach wydanych przez Wydział Administracji Architektoniczno-Budowlanej. W celu usprawnienia pracy Starostwa wdrożono zintegrowany system drukowania, doprowadzono do powiązania systemów obiegu dokumentów z systemami kadrowo-płacowymi i sprawozdawczości budżetowej, a także umożliwiono automatyczne generowanie rejestrów do Biuletynu Informacji Publicznej. Wprowadzony został system kontroli dostępu do pomieszczeń, jak również dokonano przeglądu legalności oprogramowania, doprowadzając do stanu pełnej legalności, potwierdzonej odpowiednimi certyfikatami.

Powiat Poznański aktywnie uczestniczy w różnych formach współpracy samorządowej na szczeblu krajowym (Związek Powiatów Polskich) i regionalnym (Wielkopolski Ośrodek Kształcenia i Studiów Samorządowych). Na forum międzynarodowym Powiat łączy długoletnie partnerstwo z niemieckim Regionem Hannover, a ponadto współpracuje z Prowincją Forlì-Cesena (Włochy), Prefekturą Sao José dos Pinhais (Brazylia) oraz Rejonem Kijowsko-Światoszyńskim (Ukraina).

Szczególnie istotny w ostatnich latach stał się rozwój lokalnej współpracy samorządowej w ramach aglomeracji poznańskiej. W dniu 15 maja 2007 r. podpisane zostało przez Prezydenta Miasta Poznania, Starostę Poznańskiego oraz wójtów i burmistrzów 17 gmin Powiatu Poznańskiego „Porozumienie o współpracy pomiędzy samorządami aglomeracji poznańskiej”. Uczestnicy

porozumienia utworzyli Radę Aglomeracji Poznańskiej jako forum wymiany informacji pomiędzy jednostkami samorządowymi oraz platformę dla uzgadniania dziedzin współpracy, mającej w przyszłości przyjmować konkretne formy prawne. Porozumienie pomiędzy samorządami aglomeracji poznańskiej dało impuls do zintensyfikowania działań integracyjnych. W treści porozumienia wymienione zostały dziedziny w odniesieniu, do których współdziałanie ma znaczenie priorytetowe:

- wspieranie inicjatyw gospodarczych,
- działania na rzecz marketingu i promocji,
- gospodarka komunalna,
- transport zbiorowy,
- edukacja,
- polityka przestrzenna,
- opieka zdrowotna,
- podejmowanie działań związanych z turystyką i ekologią,
- rozwiązywanie problemów dotyczących mieszkańców aglomeracji.

W celu realizacji zapisów porozumienia, Rada Aglomeracji Poznańskiej podjęła dalsze działania integracyjne. Rezultatem prac konsorcjum największych uczelni miasta Poznania (UAM, UE, PP, UP), koordynowanemu przez Centrum Badań Metropolitalnych UAM, są dwa dokumenty strategiczne: Zielona Księga Aglomeracji Poznańskiej (jako pre-strategia przeznaczona do szerokich konsultacji politycznych i społecznych) oraz finalna Strategia Rozwoju Aglomeracji Poznańskiej „Metropolia Poznań 2020”. W 2010 r. członkowie Rady Aglomeracji zgodnie opowiedzieli się za przekształceniem dotychczasowej nieformalnej formuły Rady w umocowaną prawnie formę współpracy - Stowarzyszenie Metropolia Poznań, które zostało zarejestrowane 29 kwietnia 2011 r. Do podstawowych statutowych zadań Stowarzyszenia należy m.in. prowadzenie działań wspierających wdrażanie wspólnie wypracowanej Strategii Rozwoju Aglomeracji Poznańskiej, umożliwiających efektywne i skuteczne zarządzanie Aglomeracją, oraz prowadzących do powołania związku samorządowego zrzeszającego jednostki terytorialne tworzące Aglomerację. Z mocy statutu jednym z dwóch wiceprezesów Stowarzyszenia jest Starosta Poznański.

Poza wymiarem polityczno-strategicznym współpraca Samorządowa Powiatu Poznańskiego w ramach Aglomeracji Poznańskiej przejawia się również poprzez zawieranie porozumień z miastem Poznaniem i gminami Powiatu. Porozumienia pionowe z gminami mają najczęściej na celu przekazanie na szczebel gminny zarządzania drogami powiatowymi w granicach administracyjnych miast, co w praktyce ułatwia organizację ich utrzymania. Formuła porozumień na szczeblu międzypowiatowym w ramach usług społecznych polega najczęściej na przekazaniu

przez Powiat Poznański miastu Poznań zadania realizowanego przez wyspecjalizowane jednostki (ośrodki adopcyjno-opiekuńcze, poradnie psychologiczno-pedagogiczne dla dzieci ze specjalnymi potrzebami edukacyjnymi), zatrudniające wysoko kwalifikowaną kadrę.

Duże znaczenie w procesie integracji zarządzania w Aglomeracji Poznańskiej mają porozumienia w takich dziedzinach jak rynek pracy i wspieranie przedsiębiorczości, ochrona przeciwpożarowa i ratownictwo medyczne. Dotyczą one funkcjonowania instytucji o wyraźnym charakterze aglomeracyjnym, obejmujących swoim działaniem miasto Poznań i powiat poznański. Zaliczyć można do nich Powiatowy Urząd Pracy, Poznański Ośrodek Wspierania Przedsiębiorczości, Komendę Miejską Straży Pożarnej i Powiatowe Centrum Powiadamiania Ratunkowego. Charakter ogólnoaglomeracyjny ma również współpraca w ramach Poznańskiej Lokalnej Organizacji Turystycznej (PLOT), założonej jako stowarzyszenie w 2003 r., do której należy miasto Poznań, Powiat Poznański i 11 gmin aglomeracji. Statutowym celem PLOT jest wspieranie rozwoju rynku turystycznego w „Poznaniu i Aglomeracji Poznańskiej” oraz ich promocja jako miejsca atrakcyjnego turystycznie.

3. GŁÓWNE PROBLEMY I WYZWANIA ROZWOJU POWIATU

Powiat Poznański w obecnej formie terytorialnej i ustrojowej powołany został 1 stycznia 1999r. w związku z wprowadzeniem przepisów reformujących administrację publiczną. Jest to najgęściej zaludniony i jeden z największych powierzchniowo powiatów ziemskich w kraju. Pod względem potencjału gospodarczego, mierzonego wielkością PKB należy on do najbardziej zasobnych jednostek terytorialnych w Polsce.

Pod względem liczby mieszkańców, blisko 340 tys., powiat poznański dysponuje największym potencjałem demograficznym wśród powiatów ziemskich w kraju. Rosnąca liczba mieszkańców powiatu poznańskiego, głównie dzięki napływowi ludności z Poznania i regionu Wielkopolski, umacnia pozycję tej jednostki na mapie administracyjnej kraju. W skali regionalnej powiat staje się coraz bardziej równorzędnym (w sensie potencjału społecznego i gospodarczego) partnerem w relacji z miastem Poznań. Udział liczby ludności powiatu w całej aglomeracji wzrósł w latach 1990-2010 z 27% do 37 %. Wg prognoz GUS w 2035 r. powiat osiągnie 480 tys. osób i niemalże zrówna się z liczbą mieszkańców miasta Poznania.

Zmiany demograficzne, które nastąpią w powiecie poznańskim, będą ściśle związane z procesami demograficzno-społecznymi zachodzącymi w mieście Poznaniu. Do 2035 r. GUS prognozuje, że w Poznaniu liczba mieszkańców systematycznie będzie maleć (ludność w Poznaniu zmniejszy się, w stosunku do roku bazowego 2010 - o 62,1 tys. osób, tj. o 11,3%. W związku z tym w 2035 r. liczba ludności Poznania wyniesie 489,5 tys. osób. Biorąc pod uwagę powyższe procesy demograficzne, w 2035 r. na obszarze powiatu poznańskiego i miasta Poznania, łącznie liczba