



Starostwo Powiatowe w Poznaniu

Strategia Rozwoju Powiatu Poznańskiego  
na lata 2006 - 2013

## Spis treści

1.	Wstęp	str.	3
2.	Położenie, powierzchnia i ludność	str.	4
3.	Zjawiska demograficzne	str.	5
4.	Środowisko przyrodnicze i jego ochrona	str.	7
5.	Turystyka	str.	12
6.	Drogi	str.	14
7.	Gospodarka	str.	15
8.	Edukacja	str.	19
9.	Bezrobocie i jego struktura	str.	24
10.	Zadania podejmowane przez powiat w zakresie pomocy społecznej	str.	27
11.	Opieka zdrowotna	str.	32
12.	Bezpieczeństwo publiczne	str.	34
13.	Kultura	str.	35
14.	Sport	str.	38
15.	Podsumowanie diagnozy – specyfikacja istotnych problemów	str.	39
16.	Analiza SWOT	str.	41
17.	Założenia sformułowania Strategii	str.	43
18.	Misja samorządu	str.	44
19.	Wizja rozwoju powiatu	str.	44
20.	Cele i działania	str.	45
	Cel strategiczny I „Kształtowanie przestrzeni podwyższające jakość życia oraz wspieranie rozwoju gospodarczego powiatu”	str.	46
	Cel strategiczny II „Wzrost poziomu wykształcenia mieszkańców oraz dostosowanie ich kwalifikacji i kompetencji do potrzeb rynku pracy w aglomeracji poznańskiej”	str.	56
	Cel strategiczny III „Wzrost integracji społecznej, poprawa zdrowotności i bezpieczeństwa publicznego mieszkańców”	str.	61
	Cel strategiczny IV „Zwiększenie efektywności wykorzystania walorów przyrodniczych i potencjału kulturowego”	str.	73
21.	Monitoring i ewaluacja Strategii Rozwoju		76
22.	Komunikacja społeczna – public relations Strategii – słowo końcowe	str.	77

## 1. Wstęp

Strategia rozwoju jest jednym z najważniejszych dokumentów programowych jednostki samorządu terytorialnego. Na jej podstawie powinny być tworzone dokumenty operacyjne, jak choćby plan rozwoju lokalnego. Przyjmuje się, że strategia może określać cele, jakie stawia sobie do zrealizowania samorząd lokalny w określonym czasie oraz zestaw zadań sformułowanych na stosunkowo wysokim poziomie ogólności, za pomocą których poszczególne cele będą realizowane. Uszczegółowienie zakresu podejmowanych zadań, z rozpisaniem ich na konkretne lata oraz ujęcie w budżet, następuje natomiast w planie rozwoju lokalnego lub innych operacyjnych dokumentach branżowych. Zadania wymienione w Strategii Rozwoju Powiatu Poznańskiego na lata 2006-2013 należy rozumieć jako zestaw przedsięwzięć, które uznaje się za priorytetowe i które nie należą do grupy zadań podejmowanych przez władze powiatowe w ramach bieżącej pracy wytyczanej przepisami ustawowymi lub innymi źródłami prawa stanowionego. Aczkolwiek można uznać, że także te zadania są istotnym elementem realizacji założonych w strategii celów, choć zadań tych w strategii się nie wymienia.

Opracowanie strategii zwykle następuje w ramach pracy zespołu wielu osób, które w istotny sposób mogą wnieść własną wiedzę i doświadczenie do stworzenia tego typu dokumentu. Opracowaniu strategii towarzyszą także konsultacje przeprowadzone z przedstawicielami społeczności lokalnej. Praca nad Strategią Rozwoju powiatu Poznańskiego przebiegała zgodnie z powyższymi założeniami. W jej ramach przeprowadzono ankietę wśród przedstawicieli samorządów gminnych i samorządu powiatowego, a także przeprowadzono badania ankietowe wśród uczniów szkół ponadgimnazjalnych pozostających w zarządzie powiatu.

Przed określeniem misji i wizji oraz celów i zadań strategicznych opracowano diagnozę sytuacji społeczno-gospodarczej powiatu poznańskiego. W diagnozie przeprowadzono szereg analiz, które pozwoliły na wyspecyfikowanie głównych problemów, przed których rozwiązaniem w ciągu najbliższych lat staje samorząd powiatowy. Specyfikacja problemów uzupełniona analizą SWOT, czyli mocnych i słabych stron oraz szans i zagrożeń dla powiatu, została przeniesiona następnie na proces formułowania celów strategicznych, szczegółowych i operacyjnych określonych w Strategii.

Diagnozę skonstruowano na podstawie m.in. takich zagadnień, jak: zjawiska demograficzne, środowisko przyrodnicze, infrastruktura drogowa, gospodarka, edukacja, rynek pracy, pomoc społeczna, opieka zdrowotna, bezpieczeństwo publiczne, kultura i sport. Należy zaznaczyć, że dane (w tym statystyczne) użyte do opracowania diagnozy pochodzą z wielu źródeł i między innymi dlatego okresy, w jakich je analizowano są różne. Na przykład większość informacji pozyskanych z Głównego Urzędu Statystycznego odnosi się najpóźniej do 2003 r., a dane przekazane z jednostek organizacyjnych powiatu lub

wydziałów Starostwa mogą odnosić się do 2004, a nawet 2005 r.

## 2. Położenie, powierzchnia i ludność

Powiat poznański położony jest niemal w centrum województwa wielkopolskiego. W jego skład wchodzi 17 gmin, które otaczają aglomerację poznańską: Buk, Czerwonak, Dopiewo, Kleszczewo, Komorniki, Kostrzyn, Kórnik, Luboń, Mosina, Murowana Goślina, Pobiedziska, Puszczykowo, Rokietnica, Stęszew, Suchy Las, Swarzędz i Tarnowo Podgórne. Jest jednym z największych powiatów w Polsce i zajmuje obszar 1 899 km<sup>2</sup>. Sąsiaduje z 10 powiatami: wągrowieckim, obornickim, szamotulskim, nowotomyskim, grodziskim, śremskim, kościańskim, średzkim, wrzesińskim i gnieźnieńskim.

Na terenie powiatu krzyżują się ważne szlaki komunikacyjne, zarówno kolejowe, jak i drogowe. Przez powiat przebiega 35 km odcinek autostrady A2, droga krajowa numer 11 łącząca wybrzeże bałtyckie z Katowicami, droga krajowa A2 łącząca Berlin i Warszawę, czy droga krajowa nr 5. Łącznie przez powiat przebiegają 122 kilometry dróg krajowych, łączących Poznań z Warszawą i Świeciem, Wrocławiem i Gdańskiem, Katowicami, Szczecinem oraz Zieloną Górą.

Teren powiatu poznańskiego wchodzi w skład Pojezierza Wielkopolskiego, rozdzielonego przełomowym odcinkiem Warty na Wysoczyznę Poznańską – po jej zachodniej stronie i Wysoczyznę Gnieźnieńską – po stronie wschodniej. Południowym krańcem powiat poznański obejmuje fragment Pradoliny Warszawsko-Berlińskiej.

Powiat zajmuje powierzchnię 1899,6 km<sup>2</sup>. Największymi gminami powiatu pod względem zajmowanej powierzchni są Pobiedziska (189,3 km<sup>2</sup>), Kórnik (186,6 km<sup>2</sup>), Stęszew (175,2 km<sup>2</sup>), Murowana Goślina (172,1 km<sup>2</sup>), Mosina (170,9 km<sup>2</sup>). Najmniejsze to Puszczykowo (16,7 km<sup>2</sup>) i Luboń (13,5 km<sup>2</sup>). Pod względem liczby mieszkańców największymi gminami powiatu są: Swarzędz (39 248), Luboń (26 156) i Mosina (24 725). Najmniejszymi Kleszczewo (5 174), Rokietnica (8 706) i Puszczykowo (9 177). Struktura zagęszczenia ludności powiatu jest nierównomierna. Najwięcej osób na 1 km<sup>2</sup> przypada w najmniejszych pod względem powierzchni gminach – Luboniu (1937,48) i Puszczykowie (549,52). Najmniejszą gęstość zaludnienia wykazują gminy Kleszczewo, Stęszew i Pobiedziska.

**Tabela: Powierzchnia i ludność powiatu poznańskiego w 2004 r.**

<b>Wyszczególnienie</b>	<b>Powierzchnia w km<sup>2</sup></b>	<b>Ludność</b>	<b>Gęstość zaludnienia (na 1 km<sup>2</sup>)</b>
Powiat poznański	1899,6	280 924	147,89
Buk	90,3	11 828	130,99
Czerwonak	82,2	22 999	279,79
Dopiewo	108,1	12 623	116,77
Kleszczewo	74,8	5 174	69,17

*Mieszkamy w największym powiecie ziemskim Wielkopolski, w centrum regionu*

Komorniki	66,6	13 330	200,15
Kostrzyn	154,2	15 292	99,17
Kórnik	186,6	16 553	88,71
Luboń	13,5	26 156	1937,48
Mosina	170,9	24 725	144,68
Murowana Goślina	172,1	15 528	90,23
Pobiedziska	189,3	15 942	84,22
Puszczykowo	16,7	9 177	549,52
Rokietnica	79,3	8 706	109,79
Stęszew	175,2	13 745	78,45
Suchy Las	116,6	12 155	104,25
Swarzędz	102	39 248	384,78
Tarnowo Podgórne	101,4	17 743	174,98

Źródło: Urząd Statystyczny w Poznaniu



Źródło: Starostwo Powiatowe w Poznaniu

### 3. Zjawiska demograficzne

Spśród 31 powiatów województwa wielkopolskiego powiat poznański liczy najwięcej mieszkańców – 280 924. W roku 2004 mieszkańcy powiatu poznańskiego stanowili 8,34% ogółu mieszkańców województwa wielkopolskiego.

W latach 1998 – 2004 liczba mieszkańców powiatu systematycznie powiększa się. Trend ten pokrywa się z rosnącą ogólną liczbą mieszkańców województwa. Dynamika wzrostu jest natomiast znacznie większa w powiecie poznańskim. Szczególny wzrost zaobserwowano w roku 2002 – w stosunku do roku wcześniejszego o 3,84%. W tym samym czasie liczba ludności w województwie wzrosła o 0,32%. W następnym roku liczba mieszkańców wzrosła o 1,98% w stosunku do 2002, a w 2004 – o 2,26% w stosunku do 2003 r. W obu tych okresach liczba ludności województwa zwiększała się o 0,14% i 0,16%. Porównanie to obrazuje, że przyrost ludności faktycznie zamieszkującej powiat poznański jest o wiele dynamiczniejszy niż średnio w regionie.

*Liczba mieszkańców naszego powiatu rośnie, w 2004 roku było nas ponad 280 tysięcy*

**Tabela: Liczba ludności w latach 1998 – 2004 na terenie powiatu poznańskiego**

<b>Wyszczególnienie</b>	<b>1998</b>	<b>1999</b>	<b>2000</b>	<b>2001</b>	<b>2002</b>	<b>2003</b>	<b>2004</b>
Ogółem	248 672	251 413	255 081	259 418	269 380	274 720	280 924
Mężczyźni	121 996	123 245	125 003	127 042	131 776	134 251	137 286
Kobiety	126 676	128 168	130 078	132 376	137 604	140 469	143 638

Źródło: Główny Urząd Statystyczny

We wszystkich 17 gminach powiatu poznańskiego zaobserwowano w latach 1998 – 2004 wzrost liczby mieszkańców. Największe zmiany wystąpiły w gminach Suchy Las, Dopiewo i Tarnowo Podgórne – wzrost o odpowiednio 40%, 33% i 29%. Przyrost ludności w ciągu 6 lat o 40% to rzadko spotykane zjawisko w skali województwa i kraju. W opisywanym okresie najliczniej reprezentowana w powiecie poznańskim była ludność w wieku produkcyjnym 184 185 osób, następnie przedprodukcyjnym – 64 592 osób. Najmniejszą grupę stanowiły osoby w wieku poprodukcyjnym – 32 147.

W latach 1998 – 2004 wyraźnie na strukturę wiekową ludności w powiecie poznańskim wpływa niż demograficzny. Liczba osób w poniżej 18 roku życia w roku 2004 spadła o blisko 6% w porównaniu z rokiem 1998.

W analizowanym okresie wyraźnie wzrastała liczba ludności w wieku produkcyjnym, co związane jest z uzyskiwaniem pełnoletności przez roczniki wyżu demograficznego. Od roku 1998 do 2004 liczebność tej grupy wzrosła o 22%, natomiast grupy osób w wieku poprodukcyjnym o 10%, co wskazywać może na stopniowe „starzenie się” społeczeństwa. Wskaźnik ludności w wieku nieprodukcyjnym na 100 osób dla powiatu poznańskiego w roku 2004 wynosił 52,5. Średnio w województwie wyniósł w tym czasie 56.

Niezwykle ważnym zjawiskiem, które będzie rzutować na przyrost liczby mieszkańców powiatu poznańskiego, jest migracja mieszkańców Poznania do gmin położonych wokół miasta. Powstaje tam wiele nowych terenów pod budownictwo mieszkaniowe. Ceny mieszkań w mieście na rynku pierwotnym są porównywalne do cen

*W najbliższych latach na teren naszych gmin może*

budowy domu w odległości do 15 km od Poznania. Należy przewidywać, że w ciągu najbliższych dziesięcioleci liczba mieszkańców powiatu wzrośnie głównie w wyniku wyżej opisanego zjawiska o kilkadziesiąt tysięcy. Rynkiem pracy dla tych osób pozostanie prawdopodobnie wciąż Poznań, jednak należy przewidywać, że większość rodzin, które zamieszkają wokół Poznania, będzie zapisywać swoje dzieci do szkół lokalnych.

*napłynąć  
bardzo wiele  
osób, głównie  
z Poznania*

## 4. Środowisko przyrodnicze i jego ochrona

### 4.1. Klimat

Powiat poznański znajduje się pod wpływem klimatu atlantyckiego z przeważającą cyrkulacją zachodnią. Zimy są na ogół łagodne, lata umiarkowanie ciepłe, okres wegetacyjny trwa około 180 dni. Opady ze średnią nieco powyżej 500 mm należą do najniższych w Polsce, co niekorzystnie odbija się na bilansie wodnym.

### 4.2. Zasoby naturalne

Na terenie powiatu znajdują się złoża kopalin podstawowych i pospolitych (klasyfikacja surowców wg ustawy Prawo geologiczne i górnicze). Ich eksploatacja powoduje zagrożenia i konflikty, których przyczyną są m.in. przekształcenia rzeźby terenu, degradacja gleb i szaty roślinnej, przerwanie ciągłości korytarzy ekologicznych, zagrożenia czystości wód podziemnych i powierzchniowych oraz gleb, utrata plonów i emisja zanieczyszczeń. Największy wpływ działalności górniczej na środowisko związany jest z wydobywaniem kruszyw naturalnych i surowców ilastych.

Spośród kopalin podstawowych na terenie powiatu eksploatuje się złoża gazu ziemnego (gminy: Buk, Kórnik, Stęszew, Tarnowo Podgórne) oraz niewielkie ilości ropy naftowej (gmina Buk). Z kopalin pospolitych wydobywa się: kruszywa naturalne (równomiernie rozmieszczone na terenie powiatu); surowce ilaste ceramiki budowlanej grube i drobno-piaszczyste (niewielkie zasoby); piaski kwarcowe (gmina Mosina); kredę jeziorną (równomierne rozmieszczenie na terenie powiatu); złoża torfu (gminy: Kórnik, Murowana Goślina, Swarzędz).

W latach 1999 – 2002 w ramach kompetencji Starosty wydawano rocznie od 1 do 7 koncesji na poszukiwanie i rozpoznawanie złóż oraz od 1 do 4 koncesji na eksploatację i wydobywanie złóż. Udokumentowane złoża kopalin pospolitych (423 tys. ton w 2003 roku) pokrywają obecne potrzeby powiatu.

Na terenie powiatu korzysta się z odnawialnych źródeł energii, jednak ciągle w bardzo ograniczonym zakresie. Funkcjonuje tu 1 elektrownia wodna, 1 elektrownia wiatrowa, indywidualne pompy ciepłe i kolektory słoneczne, pojedyncze instalacje poboru energii z biomasy i biogazu.

### 4.3. Zasoby glebowe

Ponad 60% powierzchni powiatu zajmują użytki rolne. Powiat cechuje wysoka kultura rolna, mimo niekorzystnego bilansu wodnego. W powiecie poznańskim grunty orne reprezentują głównie gleby bielcowe i brunatne (średniej i niskiej jakości). W strukturze zasiewów dominują zboża podstawowe. Tereny rolnicze dominują w gminach wschodnich i zachodnich, na północy i południu powiatu przeważają obszary leśne. Najwyższe wskaźniki waloryzacji rolniczej przestrzeni produkcyjnej stwierdzono w gminach Kleszczewo i Komorniki, najniższe w gminach Puszczykowo i Mosina. Badania gleb w ramach Regionalnego Monitoringu Środowiska prowadzi Stacja Chemiczno – Rolnicza w Poznaniu.

Poważnym problemem jest zakwaszenie gleb notowane na około 60% użytków rolnych powiatu. By uniknąć łatwego przyswajania przez rośliny metali ciężkich, wskazane jest wapnowanie tych gruntów.

Zanieczyszczenie gleb i zawartość metali ciężkich kształtuje się głównie na poziomie zawartości naturalnej lub podwyższonej i nie niesie potrzeby wyłączenia gruntów z jakichkolwiek rodzajów upraw (poza warzywami przeznaczonymi dla dzieci w przypadku gleb o podwyższonej zawartości metali ciężkich).

### 4.4. Wody powierzchniowe

Cały powiat poznański położony jest w obrębie dorzecza rzeki Warty. Odcinek rzeki przepływający przez powiat liczy 68 km długości. Zazwyczaj wąska jej dolina tworzy Poznański Przełom Warty łączący równoleżnikowe pradoliny: Warszawsko – Berlińską i Toruńsko - Eberswaldzka. Inne istotne ciek wodne powiatu to Kanał Mosiński, Sama, Kopla, Główna, Samica Kierska, Cybina, Samica Stęszewska, Struga Goślińska, Olszynka, Wiryńka, Strumień Junikowski.

Monitoring powierzchniowych wód płynących prowadzony przez Wojewódzki Inspektorat Ochrony Środowiska (WIOŚ) w Poznaniu wskazał na pozaklasowe wskaźniki czystości na wszystkich wymienionych ciekach w roku 2002.

Na terenie powiatu położone są 72 jeziora o powierzchni od 9,5 ha do 305 ha. WIOŚ w Poznaniu prowadzi badania na różnych jeziorach w poszczególnych latach. Przeprowadzone w roku 2002 analizy wód jezior Biezdruchowo, Lusowskie i Niepruszewskie klasyfikują je w III klasie czystości, natomiast zbiornik „Jezioro Kowalskie” poza klasami.

*Skarbem  
naszego  
powiatu są  
rzeki i  
jeziora*



#### 4.5. Wody podziemne

Na terenie powiatu poznańskiego użytkowe znaczenie mają wody trzeciorzędowego i czwartorzędowego piętra wodonośnego. Głównym zbiornikiem wód podziemnych jest pradolina Warszawsko – Berlińska. Jest to jednocześnie zbiornik najbardziej narażony na oddziaływanie zanieczyszczeń antropogenicznych. Inne ważne zbiorniki to Wielkopolska dolina Kopalna oraz dolina w rejonie Szamotuł.

Wody powierzchniowe na terenie powiatu są zagrożone m.in. przez: stosowanie nawozów mineralnych i środków ochrony roślin, gnojowicę, ścieki bytowo – gospodarcze, nawadnianie i nawożenie pól ściekami, niezabezpieczone wysypiska odpadów, infiltrację zanieczyszczonych wód powierzchniowych.

Monitoring wód podziemnych na terenie powiatu poznańskiego prowadzony w sieci krajowej nie wykazał pogorszenia ich stanu między 2002 i 2003 rokiem, natomiast w sieci regionalnej odnotowano pogorszenie stanu wód o 1 klasę na 4 punktach obserwacyjnych i poprawę o 1 klasę na 1 punkcie obserwacyjnym.

#### 4.6. Środowisko przyrodnicze

Powiat poznański charakteryzuje się przeciętnymi warunkami przyrodniczymi. Mimo to funkcjonuje tu sieć dość licznych obszarów chronionych, obejmująca 26% powierzchni powiatu. Na terenie powiatu położony są: Wielkopolski Park Narodowy, 3 parki krajobrazowe (Promno, Puszcza Zielonka, Rogaliński), 29 rezerwatów przyrody, 7 obszarów chronionego krajobrazu, 6 użytków ekologicznych, 321 pomniki przyrody.

Ponadto kilka terenów zostało włączonych w Europejską Sieć Ekologiczną NATURA 2000. Są to Ostoja Wielkopolska, Rogalińska Dolina Warty, Biedrusko. Obszary sieci NATURA 2000 pokrywają się częściowo z innymi terenami chronionymi.

Powiat poznański cechuje się niską lesistością - tylko 21,8%. Większość lasów powiatu to lasy należące do Skarbu Państwa. Główne gatunki lasotwórcze to sosna zwyczajna, dąb, brzoza, olsza i buk. Najczęstsze typy siedliskowe to las mieszany świeży, las świeży, bór mieszany świeży.

Spośród zagrożeń dla przyrody powiatu wymienić należy: zmiany dotychczasowego sposobu użytkowania gruntów (intensywny rozwój osiedli), osuszanie i odwadnianie terenów podmokłych, osuszanie i eksploatacja torfowisk, regulacje cieków wodnych, zanieczyszczenie wód, zabudowę brzegów zbiorników wodnych i dolin cieków wodnych.

#### 4.7. Gospodarka wodno-ściekowa

Dobrze rozwinięta sieć wodociągów w powiecie poznańskim zapewnia

*oraz  
Wielkopolski  
Park  
Narodowy,  
trzy parki  
krajobrazowe  
i 29  
rezerwatów  
przyrody*

zaopatrzenie mieszkańców w wodę. Problemem jest niedostateczna długość kanalizacji. Dysproporcja między ilością zanieczyszczeń wody a ilością oczyszczanych ścieków niekorzystnie wpływa na gospodarkę ściekową.

Na terenie powiatu w 2002 r. zlokalizowane było 19 oczyszczalni, z których większość to oczyszczalnie mechaniczno-biologiczne. Kilka samorządów powiatu korzysta z kanalizacji miejskiej Poznania. Znaczącym problemem są osady ściekowe powstające w oczyszczalniach ścieków. Sugeruje się wybudowanie spalarni tego typu odpadów.

#### 4.8. Ochrona powietrza

Jakość powietrza na przeważającym obszarze powiatu jest dobra. Jedynie w sezonie grzewczym notuje się przekroczenia dopuszczalnych stężeń pyłu zawieszonego. Spada wielkość emisji z sektora energetycznego. Na terenie powiatu zlokalizowanych jest 6 zakładów szczególnie uciążliwych dla czystości powietrza (dane z 2002 r.), m.in. Zakłady Chemiczne Luboń S.A. W roku 2002 opłaty za emisję zanieczyszczeń do powietrza atmosferycznego uiszczały 33 jednostki, emitujące łącznie 99,43 tys. Mg zanieczyszczeń.

Dane z roku 2002 wskazują na zmniejszenie emisji pyłów i gazów w porównaniu z latami poprzednimi. Niemal 100% zanieczyszczeń pyłowych i około 50% gazowych zatrzymywanych jest w urządzeniach oczyszczających.

Notuje się wzrost zanieczyszczeń emitowanych ze źródeł mobilnych i należy spodziewać się dalszego wzrostu wraz z postępującym rozwojem komunikacji samochodowej.

#### 4.9. Środowisko akustyczne

Dotychczas wykonano plany akustyczne tylko trzech miejscowości: Buku, Lubonia i Kórnik. Hałas powodowany ruchem samochodowym przekracza tam dopuszczalne normy na większości odcinków badanych dróg. Wraz z rozwojem podpoznańskich miejscowości wzrasta natężenie ruchu wywołujące wzrost hałasu. Brak danych z większości gmin powiatu nie pozwala na dokładną analizę zjawiska.

Hałas kolejowy, mniej uciążliwy niż drogowy, jest notowany wzdłuż głównych linii kolejowych na terenie powiatu. Hałas lotniczy powodowany jest zlokalizowanymi w powiecie grodzkim poznańskim lotniskami Ławica i Krzesiny. Otoczenie lotniska Krzesiny objęte jest obszarem ograniczonego użytkowania, obejmującym gminy Dopiewo, Kleszczewo, Komorniki, Kórnik, Luboń, Puszczykowo. Emisja ponadnormatywnego hałasu do środowiska notowana jest również w zakładach przemysłowych.

*Intensywny rozwój gmin położonych wokół Poznania to nasza szansa, ale także zagrożenie dla Środowiska*

#### 4.10. Promieniowanie elektromagnetyczne

Dopuszczalne poziomy pól elektromagnetycznych nie są w powiecie poznańskim przekraczane, z wyjątkiem najbliższego otoczenia pięciu stacji elektroenergetycznych transformatorowych, czy nielicznych instalacji przemysłowych i wojskowych, do których dostęp społeczeństwa jest jednak ograniczony. Wokół radarów radiolokacyjnych zlokalizowanych w gminie Tarnowo Podgórne został utworzony obszar ograniczonego użytkowania.

Na terenie każdej gminy powiatu zlokalizowane są stacje bazowe telefonii cyfrowej i liczba ich wzrasta. Zachowanie wymagań, jakie muszą spełniać instalacje bazowe telefonii komórkowej wg polskich przepisów, zapewnia bezpieczeństwo również podczas przebywania w bezpośrednim sąsiedztwie obiektów. Gęstsza sieć stacji bazowych zmniejsza ekspozycję użytkowników telefonów komórkowych na promieniowanie samych aparatów telefonicznych i w ten sposób zmniejsza ich negatywny wpływ na zdrowie człowieka.

#### 4.11. Gospodarka odpadami

W porównaniu z innymi powiatami Wielkopolski, powiat poznański prowadzi sprawną gospodarkę odpadami. Niemal wszyscy mieszkańcy objęci są systemami selektywnej zbiórki odpadów. W powiecie poznańskim odzyskuje się około 22% surowców wtórnych zawartych w odpadach i około 5% wagowej ilości odpadów powstających w gospodarstwach domowych. Niewątpliwymi mankamentami powiatowej gospodarki odpadami są: brak sprawnego systemu inwentaryzacji odpadów sektora przemysłowego i odpadów medycznych, niedostateczna edukacja mieszkańców poszczególnych gmin, niski odsetek odzyskiwanej makulatury. W roku 2002 na terenie powiatu poznańskiego znajdowało się 10 użytkowanych składowisk. By spełniać aktualne wymogi ochrony środowiska, wyposażenie wysypisk do końca 2005 roku powinno być uzupełnione o dodatkowe elementy.

*Plan gospodarki odpadami dla Powiatu Poznańskiego* wskazuje na pilną potrzebę rozszerzenia zbiórki selektywnej „u źródła”, by zmniejszyć ilość odpadów deponowanych na składowiskach. W Planie proponuje się ponadto wybudowanie Zakładów Zagospodarowania Odpadów. W omawianym dokumencie proponowany jest również wspólny z Poznaniem Zakład Termicznego Unieszkodliwiania Odpadów. Jego budowa znacznie usprawni gospodarkę odpadami w powiecie poznańskim.

Najwięcej odpadów z sektora gospodarczego powstaje w przemyśle spożywczym, następnie w instalacjach i urządzeniach służących zagospodarowaniu odpadów, w oczyszczalniach ścieków oraz z uzdatniania wody pitnej i wody do celów przemysłowych, a także podczas stosowania procesów termicznych. Spośród odpadów z sektora

*Kilka lat temu udało nam się wdrożyć wzorcowy system selektywnej zbiórki odpadów. Musimy jeszcze rozwiązać problem inwentaryzacji odpadów przemysłowych i medycznych*

gospodarczego 1,47 % stanowią odpady niebezpieczne (głównie oleje odpadowe i odpady ciekłych paliw). Na terenie powiatu nie istnieje ewidencja odpadów medycznych, które powstają w 107 placówkach służby zdrowia.

#### 4.12. Nadzwyczajne zagrożenia

Na terenie powiatu poznańskiego notowane są sporadyczne wypadki nadzwyczajnych zagrożeń środowiska, np. miejscowe skażenia gruntów substancjami ropopochodnymi. Należące do Zakładów Chemicznych Luboń S.A. nieczynne składowisko odpadów poprodukcyjnych stanowi zagrożenie dla wód podziemnych. Od 1996 roku prowadzone jest zagospodarowanie odpadów poprzez produkcję masy betonowej i ceramicznej.

### 5. Turystyka

#### 5.1. Walory przyrodnicze i antropogeniczne

Malownicze zakątki, jeziora, lasy, pomniki przyrody oraz parki krajobrazowe powodują, że powiat poznański to atrakcyjny turystycznie zakątek Polski. Znajdują się tutaj liczne zabytki: świątynie, pałace i dwory świadczące niewątpliwie o bogatej tradycji tego regionu. Ciekawe trasy turystyczne zachęcają do aktywnego wypoczynku, przede wszystkim pieszych wędrówek i wypraw rowerowych.

Do głównych atrakcji turystycznych powiatu należy zaliczyć Trasę Kórnicką liczącą około 80 km, Szlak Piastowski czy też rowerowy Pierścień dookoła Poznania, który biegnie przez Wielkopolski Park Narodowy, trzy parki krajobrazowe oraz wiele innych ciekawych miejsc. Wśród najważniejszych obiektów dziedzictwa kulturowego znajdują się: Zamek Kórnicki i otaczające go Arboretum, zespół pałacowo-parkowy w Rogalinie (rezydencję rodziny Raczyńskich), drewniane kościoły w Buku, Kicinie, Łodzi, Rogalinie i Wierzenicy, a także dworki i pałacyki rozsiane w gminach powiatu poznańskiego, między innymi w Pomarzanowicach, Strykowie, Konarzewie, Tulcach, Iwnie, Biedrusku czy Jankowicach.

Wiele cennych eksponatów znajduje się w muzeach w Kórniku i Rogalinie, Muzeum Rolnictwa w Szreniawie, Muzeum Środowiska Przyrodniczego i Łowiectwa w Uzarzewie, Muzeum Przyrodniczym w Jeziorach czy w unikatowym skansenie pszczelarskim w Swarzędzu.

Turystyka piesza zorganizowana jest przede wszystkim przy szlakach rozsianych w Wielkopolskim Parku Narodowym, Puszczy Zielonce, w Parku Krajobrazowym „Promno” czy na obrzeżach Poznania. Dla rowerzystów przygotowano kilka malowniczych i oznakowanych szlaków, między innymi Pierścień dookoła Poznania, Ziemiański Szlak Rowerowy, trasę przez Park Krajobrazowy Puszcza Zielonka, czy trasę Doliną Cybiny do Parku Krajobrazowego Promno. Przez powiat poznański przebiega również

*W naszym powiecie turyści znajdą dla siebie wiele atrakcji*

Transwielkopolska Trasa Rowerowa Okonek – Poznań – Siemianice (500 km).

Ośrodki wypoczynkowe położone są z reguły nad jeziorami, między innymi Jeziorem Bnińskim, Dymaczewskim, Kołatkowskim czy Kamińskim. Miłośnicy turystyki aktywnej mają ponadto do swojej dyspozycji ośrodki konne (m.in. Iwno, Puszczykowo-Niwka, Bolesławiec k. Mosiny, Biedrusko, Owińska, Boduszewo, Raduszyn, Stęszewko czy Rogalin), korty tenisowe (m.in. centrum tenisowe w Sierosławiu), a także ośrodek szkolenia spadochronowego w Kobylnicy.

Władze powiatu podejmują starania na rzecz zwiększenia atrakcyjności turystycznej tego terenu. Dla przykładu od 2000 roku realizowany jest program „Warta”, który ma na celu ochronę i poprawę czystości wód rzeki Warty, uatrakcyjnienie terenów nadrzecznych i przywrócenie im funkcji rekreacyjnych. Plany przewidują wytyczenie szlaków pieszych, wodnych, ścieżek rowerowych, powstanie parkingów, przystani, miejsc biwakowych, promenad spacerowych i punktów gastronomicznych.

## 5.2. Turyści i baza noclegowa

W powiecie poznańskim baza noclegowa jest rozwinięta przeciętnie. Należy jednak pamiętać tu o bezpośrednim oddziaływaniu Poznania, który stanowi dużą konkurencję dla obiektów noclegowych w powiecie poznańskim. Jak wynika z danych Głównego Urzędu Statystycznego z 2003 r. na terenie powiatu znajduje się łącznie 45 obiektów z miejscami noclegowymi. 10 z nich to hotele, ponadto 2 motele i 2 ośrodki wczasowe. Łącznie na terenie powiatu poznańskiego dostępnych jest 3582 miejsc noclegowych. Pod tym względem powiat poznański ustępuje tylko dwóm powiatom województwa wielkopolskiego. W powiecie gnieźnieńskim funkcjonują 61 obiekty z bazą noclegową i 3175 miejscami noclegowymi. W powiecie leszczyńskim natomiast turyści mogą skorzystać z 50 obiektów z bazą noclegową oraz z 3187 miejsc noclegowych.

Najlepszą ofertę obiektów turystycznych wyposażonych w bazę noclegową, posiadają gminy Kórnik (6 obiektów i 667 miejsc noclegowych), Pobiedziska (5 i 392 miejsc noclegowych), Stęszew (8 i 862 miejsca noclegowe) oraz Tarnowo Podgórne (10 i 831 miejsc noclegowych). Niewiele, bo zaledwie jedną tego typu placówkę, mogą natomiast zaoferować gminy: Komorniki, Kostrzyn, Buk oraz Luboń.

Liczba korzystających z bazy noclegowej na terenie powiatu w 2003 r. przekroczyła 100 tys. Ogółem udzielono w tym czasie ponad 200 tys. noclegów, co oznacza, że średnio pobyt jednego turysty na terenie powiatu trwa 2 doby, czyli nie więcej niż jeden weekend. Blisko 1/3 turystów odwiedzających powiat korzysta z noclegów w Tarnowie Podgórnym. Co czwarty turysta zatrzymuje się na terenie gminy Stęszew. Po 10% przyjmują gminy Kórnik, Mosina i Puszczykowo.

*Co roku  
odwiedza nas  
około  
100 tysięcy  
turystów*

**Tabela: Baza noclegowa turystyki w powiecie poznańskim i w gminach**

Wyszczególnienie	Obiekty	Miejsca noclegowe		Korzystający	Udzielone noclegi	Wynajęte pokoje
		Ogółem	w tym całoroczne			
		stan w dniu 31 VII 2003				
<b>Powiat poznański</b>	45	3582	2315	108057	203353	58932
Luboń	1	48	48	1225	7652	-
Puszczykowo	4	184	184	9251	19204	1048
Buk	1	20	20	272	281	-
Czerwonak	-	-	-	-	-	-
Dopiewo	-	-	-	-	-	-
Kleszczewo	-	-	-	-	-	-
Komorniki	1	82	82	5021	6767	4878
Kostrzyn	1	16	16	975	2318	-
Kórnik	6	667	323	11621	26227	-
Mosina	4	218	218	10215	17634	7149
Murowana Goślina	2	195	90	4266	7287	-
Pobiedziska	5	392	149	4813	13286	-
Rokietnica	-	-	-	-	-	-
Stęszew	8	862	542	25471	40820	19911
Suchy Las	-	-	-	-	-	-
Swarzędz	2	67	67	2533	5105	-
Tarnowo Podgórne	10	831	576	32394	56772	25946

Źródło: Główny Urząd Statystyczny

## 6. Drogi

Przez teren powiatu poznańskiego przebiegają wszystkie rodzaje dróg. Przez gminy znajdujące się na południe od Poznania biegnie 35 km odcinek Autostrady A2. Drogi krajowe zlokalizowane na terenie powiatu tworzą łącznie sieć o długości – 122 km. Drogi wojewódzkie to 180 km. Łącznie w zarządzie 17 gmin pozostaje 1768 km dróg.

Powiat zarządza 126 drogami o łącznej długości 777 km, z czego blisko 53 km to odcinki miejskie, a 724 zamiejskie. 85% dróg powiatowych posiada nawierzchnię bitumiczną, betonową nieco ponad 1,5%. Kostkowa została wybudowana jedynie w Suchym Lesie (ok. 140 m). Drogi o nawierzchni brukowcowej i tłuczniowej stanowią łącznie 2,2%. Stosunkowo dużo jest nadal dróg gruntowych – ponad 11%. 171 km dróg powiatowych zostało zakwalifikowanych do dróg głównych, 435 km do dróg zbiorczych oraz 171 km do dróg lokalnych.

Jak szacuje Zarząd Dróg Powiatowych ponad 850 tys. m<sup>2</sup> dróg należy zakwalifikować do modernizacji, 510 tys. m<sup>2</sup> powinno zostać wybudowanych nakładek. Blisko 516 tys. m<sup>2</sup> dróg zostało przeznaczonych do powierzchniowego utrwalenia. Około 480 tys. m<sup>2</sup> dróg gruntowych powinno być poddane profilowaniu. Szacunkowa wartość wszystkich robót, które zostały wyspecyfikowane po przeglądzie, wynosi ponad 130 mln

*Jesteśmy odpowiedzialni za zarządzanie 126 drogami o łącznej długości 777 km.*

*Wiele z dróg wymaga remontów*

zł. Inwestycje w tak dużym zakresie obejmą z pewnością okres kilkudziesięciu lat. Należy uznać, że ze względu na duże natężenie ruchu tranzytowego na wielu odcinkach dróg przebiegających przez teren powiatu, za priorytetową inwestycję będzie się traktować budowę obwodnicy północno-wschodniej oraz węzła Paczkowo. Jedną z przesłanek do wyboru priorytetowych inwestycji drogowych staje się także intensywny rozwój terenów inwestycyjnych pod aktywizację gospodarczą i budownictwo mieszkaniowe. W związku z tym w pierwszej kolejności należy podejmować modernizacje i remonty dróg łączących gminy powiatu poznańskiego z miastem Poznaniem.

**Tabela: Drogi powiatu poznańskiego**

Gmina	Ogólna długość drogi	odcinek miejski	odcinek za-miejski	Rodzaj nawierzchni					
				Bitumiczna	Betonowa	Kostkowa	Brukownicowa	Tłuczniowa	Gruntowa
Buk	41,95	3,66	38,29	39,10	0,00	0,00	0,48	0,00	2,37
Czerwonak	31,55	0,00	31,55	21,97	0,00	0,00	0,30	0,00	9,28
Dopiewo	51,47	0,00	51,47	48,17	0,00	0,00	0,00	1,05	2,25
Kleszczewo	44,21	0,00	44,21	41,63	0,00	0,00	0,00	0,00	2,58
Komorniki	34,59	0,00	34,59	30,49	4,10	0,00	0,00	0,00	0,00
Kostrzyn	66,81	4,82	61,99	61,73	0,00	0,00	1,97	0,00	3,11
Kórnik	68,08	2,10	65,98	53,85	0,00	0,00	0,00	1,80	11,98
Mosina	64,51	5,36	59,15	59,40	0,00	0,00	0,00	0,00	5,12
Murowana Goślina	66,20	3,76	62,44	43,31	0,21	0,00	3,60	0,00	19,08
Pobiedziska	80,34	8,41	71,93	66,25	0,00	0,00	0,45	3,59	10,04
Puszczykowo	7,25	7,25	0,00	7,25	0,00	0,00	0,00	0,00	0,00
Rokietnica	36,33	0,00	36,33	33,80	1,58	0,00	0,22	0,00	3,84
Stęszew	63,29	4,91	58,38	46,41	3,04	0,00	0,64	0,00	12,24
Suchy Las	24,54	0,00	24,54	23,77	0,07	0,14	0,00	0,31	0,24
Swarzędz	50,30	12,70	37,60	44,30	0,00	0,00	0,69	0,69	4,62
Tarnowo Podgórne	45,19	0,00	45,19	39,67	3,40	0,00	0,00	0,92	1,19
<b>RAZEM</b>	<b>776,58</b>	<b>52,96</b>	<b>723,62</b>	<b>661,10</b>	<b>12,39</b>	<b>0,14</b>	<b>8,34</b>	<b>8,36</b>	<b>87,94</b>

Zródło: Zarząd Dróg Powiatowych

## 7. Gospodarka

### 7.1. Podmioty gospodarcze

Bliskość Poznania, interesujące położenie geograficzne i komunikacyjne czyni powiat poznański niezwykle interesujący dla podejmowania inwestycji. Z tego względu średnia liczba podmiotów gospodarczych na 1000 mieszkańców oraz dochody własne gmin na 1 mieszkańca należą do najwyższych w kraju. O tym, że warto tutaj inwestować, jak również mieszkać, świadczy wzrastająca każdego roku liczba budownictwa jednorodzinnego na terenie powiatu. W powiecie poznańskim działa prawie 10%

*i modernizacji. Musimy przewidzieć także zaangażowanie się w budowę dróg ponadlokalnych*

*Gospodarka naszego powiatu odznacza się dużą*

wszystkich w województwie wielkopolskim podmiotów gospodarki narodowej. W latach 1998 – 2003 liczba podmiotów gospodarczych wzrosła z 24 048 do 33 371. Ten blisko 30% wzrost świadczyć może o wysokiej dynamice rozwoju gospodarczego powiatu. Właściwie każda sekcja (spośród wybranych i zaprezentowanych w tabeli poniżej) wykazuje coroczny przyrost podmiotów gospodarczych. Zdecydowanie najliczniej reprezentowana jest – handel i naprawy, następnie przemysł, obsługa nieruchomości i budownictwo. Najwięcej przyrasta firm w sekcji obsługa nieruchomości oraz pośrednictwo finansowe, a zatem to usługi, które stanowią koło napędowe współczesnej gospodarki, rozwijają się w powiecie najdynamiczniej. Najniższą dynamiką odznacza się przetwórstwo przemysłowe (w ciągu 6 analizowanych lat – przyrost zaledwie o niecałe 3%).

*dynamiką,  
szczególnie  
w sektorze  
usług*

**Tabela: Podmioty gospodarki narodowej powiatu poznańskiego w latach 1998 – 2003 według wybranych sekcji**

Wyszczególnienie	1998	1999	2000	2001	2002	2003
Rolnictwo, łowiectwo i leśnictwo	833	899	910	862	883	933
Przemysł	5097	5300	5365	4958	5134	5239
Budownictwo	3334	3729	4065	4109	4257	4350
Transport, gospodarka magazynowa i łączność	2101	2287	2508	2612	2714	2830
Handel i naprawy	7937	8554	9090	9351	9996	10620
Hotele, restauracje	426	486	538	582	648	715
Pośrednictwo finansowe	432	585	677	755	816	865
Obsługa nieruchomości i firm	2249	2634	3090	3534	4074	4559
Pozostała działalność usługowa komunalna, społeczna i indywidualna	965	1125	1296	1387	1504	1639

Źródło: Główny Urząd Statystyczny

W sektorze prywatnym wzrasta także liczba spółek prawa handlowego, w 2003 r. w powiecie poznańskim zarejestrowane było blisko 1900 tego rodzaju podmiotów. Przybywa również spółek z udziałem kapitału zagranicznego (617 w 2003 r.)

Do gmin, które wykazują się największą liczbą podmiotów gospodarczych w przeliczeniu na 1000 mieszkańców należą Tarnowo Podgórne (161,7), Suchy Las (161,2), Puszczykowo (161,2) oraz Swarzędz (144,5). Najmniej mają: Kleszczewo (68,0), Stęszew (88,2), Kostrzyn (90,7) oraz Dopiewo (96,9). Pozostałe przekroczyły w 2003 r. wskaźnik 100 podmiotów na 1000 mieszkańców. Średnio w całym powiecie wynosi on 121,5. O stosunkowo dobrze rozwiniętej gospodarce powiatu może świadczyć fakt, że w całym województwie na 1000 mieszkańców liczba podmiotów wyniosła w 2003 r. około 100.



**Tabela: Liczba podmiotów gospodarczych w gminach powiatu poznańskiego w latach 1998 – 2003**

Wyszczególnienie	1998	1999	2000	2001	2002	2003
Luboń	2 571	2 747	2 970	2 972	3 092	3 235
Puszczykowo	1 111	1 183	1 262	1 303	1 375	1 459
Buk	935	1 035	1 123	1 172	1 237	1 289
Kostrzyn	1 029	1 112	1 186	1 247	1 325	1 388
Kórnik	1 185	1 374	1 525	1 563	1 677	1 772
Mosina	2 104	2 336	2 508	2 609	2 721	2 878
Murowana Goślina	1 377	1 499	1 588	1 631	1 742	1 824
Pobiedziska	1 134	1 274	1 408	1 448	1 551	1 645
Stęszew	968	1 034	1 108	1 079	1 126	1 206
Swarzędz	4 197	4 597	4 891	4 968	5 281	5 528
Czerwonak	1 621	1 834	1 990	2 161	2 339	2 480
Dopiewo	791	855	938	933	1 027	1 141
Kleszczewo	193	207	240	271	318	345
Komorniki	1 109	1 250	1 339	1 380	1 504	1 599
Rokietnica	631	710	770	786	848	916
Suchy Las	1 266	1 401	1 543	1 525	1 713	1 883
Tarnowo Podgórne	2 171	2 334	2 453	2 461	2 624	2 783

Źródło: Główny Urząd Statystyczny

## 7.2. Pracujący

Ogółem na terenie powiatu poznańskiego w 2003 r. pracowało<sup>1</sup> 68 146 osób, z których ponad 50% zasilalo sektor przemysłowy, blisko 47% usługowy, a niecałe 3% rolniczy. W usługach rynkowych zatrudnionych było 77%, a w nierynkowych (m.in. administracja, edukacja publiczna, itd.), - 23%. Ogółem w sektorze prywatnym w powiecie poznańskim pracuje około 82%, w publicznym niecałe 18%. Większa dysproporcja odsetka pracujących w sektorze prywatnym do pracujących w sektorze publicznym świadczy zwykle o większej dynamice rozwoju gospodarczego. Dla porównania w województwie w sektorze prywatnym pracuje 63%, a publicznym 37%.

W czterech gminach łącznie: Tarnowie Podgórny, Swarzędzu, Komornikach i Czerwonaku pracuje ponad 50% wszystkich pracujących w powiecie poznańskim.

Biorąc pod uwagę liczbę osób pracujących, należy zauważyć, że sektor przemysłowy najbardziej rozwinięty jest w gminach: Tarnowo Podgórne, Swarzędz i Czerwonak. Jednak uwzględniając strukturę pracujących w liczbie ogółem w każdej gminie, można stwierdzić, że charakter przemysłowych gmin posiadają Dopiewo, Czerwonak czy Stęszew, gdzie wskaźnik pracujących w przemyśle przekracza 60%. Do gmin, w których najbardziej rozwijają się usługi, można zaliczyć Puszczykowo, Kórnik,

*Wiele danych potwierdza, że liderami gospodarczymi w naszym powiecie są:*

<sup>1</sup> Dane nie obejmują rolnictwa indywidualnego

Kostrzyn i Komorniki. W Kostrzynie jednak w porównaniu do średniej w powiecie, znacznie więcej osób pracuje w sektorze publicznym. Gminą, która zdecydowanie odróżnia się od pozostałych udziałem pracujących w rolnictwie jest Kleszczewo, tam sektor ten zasila blisko co czwarty pracujący. Dla porównania w Murowanej Goślinie i Pobiedziskach jest to co dziesiąty pracujący, a w pozostałych gminach przypada na sektor rolniczy 2,5 pracujących na 100.

Najlepszym bilansem osób zatrudnionych w sektorze prywatnym w porównaniu do osób pracujących w sektorze publicznym mogą wykazać się Tarnowo Podgórne, Puszczykowo, Dopiewo, Swarzędz i Suchy Las.

*Tarnowo  
Podgórne,  
Swarzędz,  
Puszczykowo  
i Suchy Las*

**Tabela: Pracujący w gminach powiatu poznańskiego w 2003 r.**

Wyszczególnienie	Ogółem	sektor rolniczy		sektor przemysłowy		sektor usługowy	
Luboń	3172	21	0,7%	1554	49,0%	1597	50,3%
Puszczykowo	2214	1	0,0%	901	40,7%	1312	59,3%
Buk	2205	42	1,9%	1343	60,9%	820	37,2%
Czerwonak	5041	153	3,0%	3450	68,4%	1438	28,5%
Dopiewo	2615	80	3,1%	1782	68,1%	753	28,8%
Kleszczewo	896	211	23,5%	408	45,5%	277	30,9%
Komorniki	5253	63	1,2%	2349	44,7%	2841	54,1%
Kostrzyn	2286	176	7,7%	833	36,4%	1277	55,9%
Kórnik	4179	200	4,8%	1578	37,8%	2401	57,5%
Mosina	4042	130	3,2%	2208	54,6%	1704	42,2%
Murowana Goślina	2010	254	12,6%	868	43,2%	888	44,2%
Pobiedziska	1790	182	10,2%	698	39,0%	910	50,8%
Rokietnica	1521	31	2,0%	718	47,2%	772	50,8%
Stęszew	3031	135	4,5%	1964	64,8%	932	30,7%
Suchy Las	3426	32	0,9%	1704	49,7%	1690	49,3%
Swarzędz	10210	170	1,7%	4987	48,8%	5053	49,5%
Tarnowo Podgórne	14255	57	0,4%	7127	50,0%	7071	49,6%

Zródło: Główny Urząd Statystyczny

### 7.3. Wsparcie przedsiębiorczości

Przedsiębiorcy z terenu powiatu poznańskiego posiadają stosunkowo dobrze rozwiniętą sieć instytucji wsparcia przedsiębiorczości zlokalizowaną w mieście Poznaniu. Usługi dostępne z zakresu szeroko pojmowanego doradztwa dla biznesu, w tym m.in., prowadzenie rachunkowości, zmiany w przepisach, pozyskiwanie funduszy strukturalnych, itp. są wykonywane dla przedsiębiorców komercyjnie lub nieodpłatnie. W związku z funkcjonowaniem wielu instytucji okołobiznesowych w stolicy Wielkopolski, sieć tego typu placówek na terenie samego powiatu poznańskiego jest niewielka w proporcji do jego wielkości i liczby podmiotów gospodarczych w nim funkcjonujących. Także Poznański Ośrodek Wspierania Przedsiębiorczości, który działa od 1993 r. i funkcjonuje w strukturach Powiatowego Urzędu Pracy, zlokalizowany jest w Poznaniu. Instytucja ta jest

jedyną placówką, którą można zaliczyć do instytucji wsparcia przedsiębiorczości, współfinansowaną przez powiat. W zakres jej działalności wchodzi m.in.: udzielanie informacji i porad rozpoczynającym działalność, prowadzenie specjalistycznego doradztwa dla małych firm, organizowanie prelekcji dla przedsiębiorców, a także pośrednictwo pracy. Wydaje się, że ośrodek jest doskonałym miejscem do rozwoju doradztwa w zakresie pozyskiwania funduszy strukturalnych, co częściowo jest już tu realizowane.

Część zadań z zakresu wspierania małych i średnich firm bierze na siebie także urząd Starostwa Powiatowego. Dla Wydziału Integracji Europejskiej, Promocji i Kultury został określony następujący zakres zadań: podejmowanie działań wspierających rozwój średnich, małych i mikroprzedsiębiorstw na terenie powiatu; podejmowanie działań związanych ze współpracą z organizacjami pozarządowymi; współpraca z Izbami Gospodarczymi; prowadzenie bazy danych o warunkach i możliwościach inwestycyjnych powiatu; organizacja i udział w wystawach, targach i konferencjach dotyczących promocji i rozwoju gospodarczego powiatu; przygotowanie materiałów dotyczących strategii rozwoju, założeń inwestycyjnych i promocyjnych; informowanie przedsiębiorców o dostępnych funduszach UE. Wiele z tych zadań powinno zostać zintensyfikowanych, co jednak oznaczać będzie zwiększenie środków na tego typu działalność. Jest ona jednak o tyle istotna, że jak wykazały badania przeprowadzone w 2005 r. wśród przedsiębiorców powiatu poznańskiego, trzy czwarte przedsiębiorców miało w okresie prowadzenia działalności kontakt ze Starostwem. Jest więc to miejsce im dobrze znane.

## 8. Edukacja

### 8.1. Sieć szkół

W powiecie poznańskim istnieją wszystkie typy szkół (w przypadku szkół podstawowych i gimnazjów - są to szkoły specjalne). Liczba szkół w kolejnych latach zmieniała się. Przyczynami tego stanu rzeczy była prowadzona reforma oświaty, zmiany demograficzne wpływające na liczbę uczniów wybierających szkoły w powiecie oraz zmiany organizacyjne.

W roku szkolnym 2005/2006 funkcjonuje 7 liceów ogólnokształcących dla młodzieży w: Zespole Szkół w Bolechowie, Kórniku, Puszczykowie, Zespole Szkół Nr 1 w Swarzędzu, Zespole Szkół Nr 2 w Swarzędzu, Zespole Szkół w Mosinie, Ośrodku Szkolno-Wychowawczym dla Dzieci Niewidomych w Owińskach.

Licea profilowane w liczbie 5 znajdują się w: Zespole Szkół w Bolechowie, Zespole Szkół Nr 1 Swarzędzu, Zespole Szkół w Rokietnicy, Zespole Szkół w Mosinie i Ośrodku Szkolno-Wychowawczym dla Dzieci Niewidomych w Owińskach. Oferują kształcenie w profilach:

*Zarządzamy  
szkołami  
ponadgimna-  
zjalnymi,*

- ekonomiczno-administracyjnym (3 szkoły)
- zarządzanie informacją (3 szkoły)
- socjalnym (1 szkoła).

Czas trwania nauki w liceach ogólnokształcących i liceach profilowanych to 3 lata.

Technika dla młodzieży, należące do średnich szkół zawodowych, znajdują się w Zespole Szkół Nr 1 w Swarzędzu oraz Zespole Szkół w Rokietnicy. Czas nauki w technikum to 4 lata. Oferują kształcenie w zawodach:

- technik ogrodnik w ZS Rokietnica (filia w Poznaniu)
- technik żywienia i gospodarstwa domowego w ZS Rokietnica (oddział w Murowanej Goślinie)
- technik hotelarstwa i technik informatyk w ZS Rokietnica
- technik ekonomista i kucharz w ZS Nr 1 Swarzędz.

Zasadnicze Szkoły Zawodowe w liczbie 8 (w tym 3 specjalne) i zlokalizowane są w: ZS Rokietnica (oddział w Murowanej Goślinie), ZS Nr 1 Swarzędz (2), OS-W w Owińskach, ZS w Mosinie, Specjalnym Ośrodku Szkolno-Wychowawczym w Mosinie, Kostrzynie i Ośrodku Szkolno-Wychowawczym dla Dzieci Niewidomych w Owińskach.

Większość tych szkół posiada oddziały wielozawodowe, grupujące uczniów którzy uczą się różnych zawodów. Praktyczna nauka zawodu odbywa się w takim przypadku u rzemieślnika. Najczęstsze zawody wybierane przez uczniów to: sprzedawca, kucharz małej gastronomii, mechanik pojazdów samochodowych, malarz, fryzjer (ZSZ w Swarzędzu, Mosinie i Murowanej Goślinie), w zawodzie koszykarz-plecionkarz (ZSZ w Owińskach).

Nauka w tego typu szkole trwa 2-3 lat w zależności od rodzaju zawodu.

W powiecie poznańskim ofertę edukacyjną wzbogacają szkoły dla dorosłych.

Dwuletnie Uzupełniające Licea Ogólnokształcące znajdują się w ZS Bolechowo, ZS Nr 1 w Swarzędzu, ZS Mosina, OS-W Owińska. Trzyletnie Technikum Uzupełniające występuje w ZS Nr 1 w Swarzędzu. Oferuje kształcenie w zawodach: technik mechanik, technik technologii drewna, technik handlowiec oraz kucharz.

Szkoły Policealne (5 szkół) znajdują się w: ZS Bolechowo, ZS Nr 1 w Swarzędzu, ZS Nr 2 w Swarzędzu, ZS Mosina, ZS Rokietnica. Proponują naukę w zawodach: technik ekonomista, technik informatyk, technik rachunkowości, technik administracji oraz florysta.

Nauka w szkołach policealnych trwa od 1-2 lat.

Na terenie powiatu poznańskiego ponadto mieszczą się 2 specjalne ośrodki szkolno-wychowawcze, w Mosinie i w Owińskach. W skład każdego z tych ośrodków wchodzi Szkoła Podstawowa, Gimnazjum oraz Zespół Szkół Zawodowych. W OS-W w Owińskach znajdują się ponadto Liceum Ogólnokształcące i Uzupełniające Liceum Ogólnokształcące oraz Liceum Profilowane.

Obecnie na terenie powiatu poznańskiego funkcjonuje 5 internatów: przy Liceum

Ogólnokształcącym w Puszczykowie, Zespole Szkół w Rokietnicy, Ośrodku Szkolno-Wychowawczym dla Dzieci Niewidomych w Owińskach, przy Zespole Szkół w Mosinie oraz Specjalnym Ośrodku Szkolno-Wychowawczym w Mosinie. Przy zespole szkół w Mosinie funkcjonuje od 1 lipca 2005 roku Schronisko Młodzieżowe (sezonowe).

W roku szkolnym 2005/2006 r. w internatach szkół podlegających powiatowi poznańskiemu mieszkało 420 uczniów i jest to około 25% mniej niż w 1999 r.

### **Stan techniczny obiektów szkolnych**

Przeprowadzane systematycznie w poprzednich latach remonty bieżące i inwestycyjne podniosły standard budynków i obniżyły koszty ich eksploatacji.

Ogólny stan budynków jest dobry. W roku szkolnym 2005/06 rozpoczęto prace termomodernizacyjne w niektórych placówkach oświatowych podległych powiatowi poznańskiemu. W roku przyszłym taką termomodernizacją objęte zostaną wszystkie obiekty wymagające takiej poprawy. Działanie te zdecydowanie podwyższą standard szkół.

### **8.2. Uczniowie**

Liczba uczniów w danym typie szkoły determinowana jest wieloma czynnikami, do najważniejszych z nich należą:

- demografia (niż / wyż dzieci i młodzieży w wieku szkolnym),
- możliwość kontynuacji nauki po ukończeniu szkoły,
- gwarantowane poprzez ukończenie szkoły wysokie kwalifikacje zawodowe,
- atrakcyjność programu nauczania,
- dostępność szkoły (bliskie, dobre położenie)
- warunki społeczno-geograficzne (np. w regionie rolniczym, sadowniczym, turystycznym i przemysłowym, dominować będą szkoły o tym profilu).

Mimo systematycznego wzrostu od 2001 r. liczby uczniów uczęszczających do szkół ponadgimnazjalnych, w porównaniu z 1999 r. w szkołach podlegających powiatowi poznańskiemu uczy się o około 15% mniej osób. W roku szkolnym 2005/2006 uczęszczało do szkół powiatu ponad 4100 uczniów. Główną przyczyną spadku liczby uczących się w szkołach średnich i zasadniczych zawodowych jest reforma oświaty (utworzone gimnazja i skrócono okres edukacji w szkołach ponadgimnazjalnych o 1 rok), drugą może być początek niżu demograficznego obejmującego osoby w wieku szkolnym.

Należy równocześnie zauważyć, że począwszy od roku 2000, szkoły policealne rokrocznie odnotowywały wzrost liczby swoich uczniów (przy zachowaniu w zasadzie na nie zmienionym poziomie liczbę tego typu szkół). Jedną z tego przyczyn jest potrzeba doskonalenia zawodowego, którą tego typu placówki zapewniają. Ponadto krótki cykl

*w których uczy się ponad 4100 uczniów*

nauki (1-2 lat) pozwala stosunkowo szybko podnieść swoje kwalifikacje, co nie jest bez znaczenia na obecnym rynku pracy wymagającym szybkiego przekwalifikowania się.

Zasadnicze szkoły zawodowe z kolei odnotowują rokroczny spadek liczby uczniów z 2176 w 1999/2000 r. do 883 w 2005/2006 r., co stanowi spadek o blisko 60%.

Podstawową przyczyną tej sytuacji jest coraz mniejsze zainteresowanie ukończeniem takiej szkoły, gdyż większość z nich nie odpowiada wymaganiom przyszłych pracodawców, którzy w zasadzie od swoich pracowników wymagają posiadania co najmniej wykształcenia średniego i wysokich kwalifikacji zawodowych.

Aby wyjść naprzeciw oczekiwaniom uczniów i pracowników, powiat poznański w oparciu o posiadaną bazę w Zespole Szkół nr 1 w Swarzędzu nawiązał współpracę z Volkswagen Poznań, dotyczącą kształcenia zawodowego wysoko wykwalifikowanych pracowników w zawodzie monter mechatronik.

Jeśli chodzi o średnie szkoły zawodowe, to placówki te odnotowały spadek liczby swoich uczniów w roku szkolnym 2005/2006. W porównaniu z rokiem poprzednim spadek wyniósł 22%. Nie spada wyraźnie zainteresowanie młodzieży nauką w liceach ogólnokształcących.

Liczba uczniów w poszczególnych typach szkół w okresie objętym analizą przedstawia się następująco.

**Tabela: Liczba uczniów w szkołach ponadgimnazjalnych w powiecie poznańskim**

Rok szkolny	Średnie szkoły zawodowe	Zasadnicze szkoły zawodowe	Licea ogólnokształcące	Licea profilowane	Szkoły policealne	Ogólna liczba uczniów
1999/2000	970	2176	1698	-	24	<b>4868</b>
2000/2001	1193	2104	1852	-	54	<b>5203</b>
2001/2002	1091	1323	1392	-	180	<b>3986</b>
2002/2003	955	1099	1629	357	229	<b>4269</b>
2003/2004	1048	838	1751	534	343	<b>4514</b>
2004/2005	836	903	1884	607	380	<b>4610</b>
2005/2006	722	883	1746	382	401	<b>4134</b>

Źródło: Starostwo Powiatowe w Poznaniu

Ponadto, w dwóch szkołach podstawowych specjalnych i dwóch gimnazjach specjalnych, które znajdują się w specjalnych ośrodkach szkolno-wychowawczych w Owińskach i w Mosinie uczy się obecnie 235 uczniów.

*Do zasadniczych szkół zawodowych co roku ucześniejsza coraz mniej osób*

*Nie spada natomiast zainteresowanie nauką w liceach ogólnokształcących*

### 8.3. Badanie opinii uczniów

W ramach opracowania strategii rozwoju przeprowadzono badania ankietowe wśród uczniów rozpoczynających ostatni rok nauki w szkołach ponadgimnazjalnych. Badania dotyczyły oceny wyboru dotychczasowej edukacji, planów na przyszłość oraz zaangażowania w działalność społeczną. Jak wykazały badania, blisko 60% młodych ludzi deklaruje, że jest zadowolonych z wyboru szkoły. Najbardziej zadowoleni są uczniowie liceów ogólnokształcących i techników. Jednak osoby uczęszczające do zasadniczych szkół zawodowych twierdzą już, że na dzień przeprowadzania badań nie wybrałyby ponownie szkoły, w której się uczą. Jak potwierdziły także analizy statystyczne, od kilku lat spada zainteresowanie nauką w zasadniczych szkołach zawodowych.

Uczniowie, którzy nie wyrazili w badaniach ankietowych zadowolenia z wyboru szkoły, uważają, że w ich szkołach jest za wysoki poziom nauczania lub dokonali wyboru niezgodnego z rzeczywistymi zainteresowaniami, co oznacza, że należałoby wzmocnić doradztwo dotyczące wyboru szkoły w gimnazjach znajdujących się na terenie powiatu. Co dziesiąty uczeń biorący udział w badaniach ankietowych twierdzi, że nie wybrałby ponownie tej samej szkoły z powodu nauczycieli. Tyluż obawia się, że nie znajdzie po szkole pracy.

84% uczniów szkół średnich i zasadniczych zawodowych powiatu poznańskiego zamierza kontynuować naukę. Wskazania takie najczęściej dokonali uczniowie liceów i zasadniczych szkół zawodowych. Wśród młodzieży uczęszczającej do techników aż połowa deklaruje, że nie zamierza kontynuować nauki. To właśnie uczniowie tych szkół deklarujący niezadowolenie z wyboru szkoły, podają za tego powód niezgodność z zainteresowaniami.

Niepokojącym jest fakt, że blisko co czwarty uczeń rozpoczynający naukę w ostatniej klasie chcący kontynuować naukę, nie potrafi określić, do jakiej szkoły będzie się starał o wstęp. Co dziesiąty młody człowiek chce uczyć się w przyszłej szkole bankowości i ekonomii, zarządzania i marketingu, handlu i finansów, 6% informatyki, automatyki i robotyki, a blisko 5% prawa i administracji.

Najczęściej wybór następnej szkoły wiąże się z rozwijaniem zainteresowań. W 30% odpowiedzi dominującym czynnikiem wyboru szkoły jest szansa znalezienia po niej pracy, a w 18% - dobrze płatny zawód wyuczony w wybranej placówce.

Uczniowie szkół ponadgimnazjalnych zostali zapytani także, jakiego rodzaju zatrudnienie chcieliby podjąć po zakończeniu edukacji. Co trzeci uczeń wybrałby pracę w prywatnej firmie, a co czwarty, co należy uznać za stosunkowo wysoki wskaźnik, chciałby założyć własną firmę. Jedynie co dziesiąty uczeń najchętniej podjąłby pracę w instytucji publicznej (firmie państwowej). Charakterystyczne jest to, że zakładaniem własnej firmy głównie zainteresowani są uczniowie liceów ogólnokształcących i zasadniczych szkół

*Aż 84% uczniów naszych szkół zamierza kontynuować naukę. Niestety, co czwarty z nich nie wie, jaką szkołę wybierze*

*Co czwarty uczeń naszych szkół chciałby być przedsiębiorcą*

zawodowych. Uczniowie zasadniczych szkół zawodowych jednak o wiele częściej niż uczniowie innych szkół wybierający pracę we własnej firmie potrafili określić preferowany rodzaj działalności, którym chcieliby się zająć. Najczęściej były to drobne usługi dla ludności. Co czwarty uczeń chcący pracować we własnej firmie argumentował swój wybór niezależnością.

Tak duże zainteresowanie uczniów szkół ponadgminajalnych zakładaniem własnej firmy może skłaniać dyrektorów szkół do dalszego rozwijania doradztwa w szkołach w zakresie przedsiębiorczości.

44% uczniów szkół powiatu poznańskiego deklaruje, że po zakończeniu edukacji chciałoby wyprowadzić się z rodzinnej miejscowości. To bardzo wysoki odsetek, warto więc przyjrzeć się powodom takich deklaracji. Ci, którzy chcieliby osiedlić się w Poznaniu przede wszystkim podkreślają fakt, że miasto to daje możliwości znalezienia dobrej pracy oraz w ogóle możliwości rozwoju. Podobnie odpowiadają Ci uczniowie, którzy deklarują chęć wyprowadzenia się poza granice kraju, a należy podkreślić, że jest ich blisko 20%, więc także stosunkowo dużo.

## 9. Bezrobocie i jego struktura

Od badanego 1998 r. bezrobocie na terenie powiatu poznańskiego, ale też całego województwa wielkopolskiego, stawało się coraz poważniejszym problemem. Stopa bezrobocia do 2002 r. w powiecie poznańskim przyrastała każdego roku średnio o 2,2 punktu procentowego. Jednak na tle innych powiatów ziemskich oraz średniej wojewódzkiej, powiat poznański odznacza się relatywnie niską stopą bezrobocia. Pozytywnym zjawiskiem jest tu także ustabilizowanie się poziomu bezrobocia od 2002 r., a nawet jego spadek w 2004 r.

**Tabela: Stopa bezrobocia w powiecie poznańskim i w województwie wielkopolskim w latach 1998 – 2004**

Stopa bezrobocia w %							
Jednostka	1998	1999	2000	2001	2002	2003	2004
Powiat poznański	1,2	2,5	5,0	8,4	10,0	10,0	9,9
Województwo Wielkopolskie	8,2	10,5	12,5	15,5	15,9	17,1	16,2

Źródło: Urząd Statystyczny w Poznaniu

Wśród bezrobotnych w powiecie poznańskim większą grupę stanowią kobiety. Wprawdzie odsetek bezrobotnych kobiet w liczbie bezrobotnych ogółem od 1998 r. spadł, co może świadczyć o poprawie sytuacji kobiet na rynku pracy, jednak nadal w 2004 r. pozostawał na poziomie 55,47%.

Pomimo wzrostu liczby bezrobotnych w kolejnych latach, zmniejsza się liczba osób uprawnionych do zasiłku – z 31,9% w 1998 roku do 15,38% w 2004 roku (osoby te nie

*Blisko połowa młodych ludzi planuje wyprowadzić się z rodzinnych miejscowości naszego powiatu*

*Stopa bezrobocia w powiecie to około 10%, a zatem o wiele mniej niż średnio w całym regionie*

*Kobiety wśród bezrobotnych stanowią ponad 55%*



spełniają ustawowych kryteriów przyznania zasiłku, w dużej mierze jest to długotrwałe pozostawanie bez pracy przekraczające 1 rok).

**Tabela: Bezrobotni zarejestrowani w powiecie poznańskim**

Rok	Ogółem	Mężczyźni	Kobiety	Z prawem do zasiłku (w % ogółu bezrobotnych)
1998	1390	446	944 (68 % ogółu)	31,9
1999	10581	4039	6542 (61 % ogółu)	27,9
2000	5377	2264	3113 (57,8 % ogółu)	26,1
2001	8940	4195	4745 (53 % ogółu)	23,9
2002	11265	5509	5756 (51 % ogółu)	18,6
2003	11433	5339	6094 (53,30 %)	15,5
2004	11361	5059	6302 (55,47 % ogółu)	15,4

Zródło: Urząd Statystyczny w Poznaniu

Jeszcze w 2002 r. odsetek osób poniżej 25 roku życia w strukturze osób bezrobotnych był najwyższy (32%). Od tego czasu obserwuje się znaczące zmiany w strukturze bezrobocia. W 2004 r. co czwarta osoba zarejestrowana w Powiatowym Urzędzie Pracy z terenu powiatu poznańskiego to reprezentant najmłodszej grupy. Bardzo podobnie wygląda sytuacja osób w pozostałych grupach do 55 roku życia.

**Tabela: Bezrobotni zarejestrowani w powiecie poznańskim według wieku**

Rok	Ogółem	Poniżej 25 lat	25 – 34	35 – 44	45 – 54	55 lat i więcej
1998	1390	451	290	392	233	24
1999	3240	1063	729	884	526	38
2000	5377	1783	1206	1373	950	65
2001	8940	3125	2043	2084	1583	105
2002	11265	3640	2648	2530	2236	211
2003	11433	3304	2768	2523	2524	314
2004	11361	2769	2864	2361	2908	459

Zródło: Urząd Statystyczny w Poznaniu

Grupą szczególnie zagrożoną bezrobociem są osoby z najniższym wykształceniem. Posiadacze dyplomów szkół zasadniczych zawodowych oraz podstawowych stanowią niemal trzy czwarte wszystkich bezrobotnych. Niski poziom wykształcenia i wysokie koszty przekwalifikowania zniechęcają potencjalnych pracodawców do zatrudnienia tych osób.

Najniższy wskaźnik bezrobocia dotyczy osób z wykształceniem wyższym – stanowią oni około 5% ogółu bezrobotnych. Są to osoby poszukiwane przez pracodawców na rynku pracy, wielu z nich zdobywa dodatkowe kwalifikacje na studiach uzupełniających i podyplomowych, a także innych, gdzie warunkiem uczestnictwa jest posiadanie

*Co druga osoba bezrobotna w naszym powiecie jest w wieku poniżej 35 lat*

*Blisko 40% bezrobotnych posiada jedynie wykształcenie gimnazjalne i niższe*

odpowiedniego wykształcenia.

**Tabela: Bezrobotni zarejestrowani w powiecie poznańskim według wykształcenia**

Rok	Ogółem	Wykształcenie wyższe	Średnie zawodowe	Średnie ogólnokształcące	Zasadnicze zawodowe	Gimnazjalne i niższe
1998	1390	49	277	120	447	497
1999	3240	97	632	211	1234	1066
2000	5377	150	896	294	1841	2196
2001	8940	284	1569	469	3321	3297
2002	11265	414	1990	583	4146	4132
2003	11433	488	1852	620	4126	4337
2004	11361	567	1899	702	3752	4441

Źródło: Urząd Statystyczny w Poznaniu

Wśród szczególnie zagrożonych bezrobociem znajdują się także bezrobotni pozostający bez pracy powyżej 12 miesięcy. W 2004 r. co druga osoba zarejestrowana w PUP znalazła się w tej grupie.

**Tabela: Bezrobotni zarejestrowani w powiecie poznańskim według czasu pozostawania bez pracy**

Rok	Ogółem	Poniżej 1 m-ca	1-3 m-ce	3-6 m-cy	6-12 m-cy	12-24 m-ce	Powyżej 24 m-cy
1999	10581	1362	2727	2667	2580	845	400
2000	5377	476	1303	1175	1202	1008	213
2001	8940	770	1944	1919	1873	1663	771
2002	11265	760	1923	1997	2542	2493	1550
2003	11433	834	1680	1630	2117	2686	2486
2004	11361	843	1515	1563	2220	2094	3126

Źródło: Urząd Statystyczny w Poznaniu

Trudno zaobserwować na podstawie danych dotyczących struktury bezrobotnych według stażu pracy, aby dorobek zawodowy w sposób szczególny wpływał na mobilność na rynku pracy. Każda z wyróżnionych grup jest podobnie reprezentowana w strukturze bezrobotnych.

**Tabela: Bezrobotni zarejestrowani w powiecie poznańskim według stażu pracy**

Rok	Ogółem	1 rok i mniej	1 – 5	5 – 10	10 – 20	20 – 30	30 i więcej	Bez stażu
1999	10581	1567	1864	1329	2145	1632	134	1910
2000	5377	641	850	690	1105	811	82	1198
2001	8940	1064	1484	1318	1691	1272	129	1982
2002	11265	1440	1900	1600	2050	1684	283	2308
2003	11433	1511	1947	1688	2070	1712	295	2212
2004	11361	1551	2015	1711	2093	1779	343	1869

Źródło: Urząd Statystyczny w Poznaniu

*Z roku na rok znacznie wzrasta udział w strukturze osób długotrwale bezrobotnych*

## 10. Zadania podejmowane przez powiat w zakresie pomocy społecznej

### 10.1. Wprowadzenie do ustawowych zadań powiatu

Zadania powiatu w zakresie pomocy społecznej obejmują

zadania własne:

- opracowanie i realizacja powiatowej strategii rozwiązywania problemów społecznych, ze szczególnym uwzględnieniem programów pomocy społecznej, wspierania osób niepełnosprawnych i innych, których celem jest integracja osób i rodzin z grup szczególnego ryzyka - po konsultacji z właściwymi terytorialnie gminami;
- prowadzenie specjalistycznego poradnictwa;
- organizowanie opieki w rodzinach zastępczych, udzielanie pomocy pieniężnej na częściowe pokrycie kosztów utrzymania umieszczonych w nich dzieci oraz wypłacanie wynagrodzenia z tytułu pozostawania w gotowości przyjęcia dziecka albo świadczonej opieki i wychowania niespokrewnionym z dzieckiem zawodowym rodzinom zastępczym;
- zapewnienie opieki i wychowania dzieciom całkowicie lub częściowo pozbawionym opieki rodziców, w szczególności przez organizowanie i prowadzenie ośrodków adopcyjno-opiekuńczych, placówek opiekuńczo-wychowawczych, dla dzieci i młodzieży, w tym placówek wsparcia dziennego o zasięgu ponadgminnym, a także tworzenie i wdrażanie programów pomocy dziecku i rodzinie;
- pokrywanie kosztów utrzymania dzieci z terenu powiatu, umieszczonych w placówkach opiekuńczo-wychowawczych i w rodzinach zastępczych, również na terenie innego powiatu;
- przyznawanie pomocy pieniężnej na usamodzielnienie oraz na kontynuowanie nauki osobom opuszczającym placówki opiekuńczo-wychowawcze typu rodzinnego i socjalizacyjnego, domy pomocy społecznej dla dzieci i młodzieży niepełnosprawnych intelektualnie, domy dla matek z małoletnimi dziećmi i kobiet w ciąży, rodziny zastępcze oraz schroniska dla nieletnich, zakłady poprawcze, specjalne ośrodki szkolno-wychowawcze lub młodzieżowe ośrodki wychowawcze;
- pomoc w integracji ze środowiskiem osób mających trudności w przystosowaniu się do życia, młodzieży opuszczającej placówki opiekuńczo-wychowawcze typu rodzinnego i socjalizacyjnego, domy pomocy społecznej dla dzieci i młodzieży niepełnosprawnych intelektualnie, domy dla matek z małoletnimi dziećmi i kobiet w ciąży, rodziny zastępcze oraz schroniska dla nieletnich, zakłady poprawcze,

specjalne ośrodki szkolno-wychowawcze lub młodzieżowe ośrodki wychowawcze, mających braki w przystosowaniu się;

- pomoc osobom mającym trudności w integracji ze środowiskiem, które otrzymały status uchodźcy;
- pomoc osobom mającym trudności w przystosowaniu się do życia po zwolnieniu z zakładu karnego;
- prowadzenie i rozwój infrastruktury domów pomocy społecznej o zasięgu ponadgminnym oraz umieszczanie w nich skierowanych osób;
- prowadzenie mieszkań chronionych dla osób z terenu więcej niż jednej gminy oraz powiatowych ośrodków wsparcia, w tym domów dla matek z małoletnimi dziećmi i kobiet w ciąży, z wyłączeniem środowiskowych domów samopomocy i innych ośrodków wsparcia dla osób z zaburzeniami psychicznymi;
- prowadzenie ośrodków interwencji kryzysowej;
- udzielanie informacji o prawach i uprawnieniach;
- szkolenie i doskonalenie zawodowe kadr pomocy społecznej z terenu powiatu;
- doradztwo metodyczne dla kierowników i pracowników jednostek organizacyjnych pomocy społecznej z terenu powiatu;
- podejmowanie innych działań wynikających z rozeznanych potrzeb, w tym tworzenie i realizacja programów osłonowych;
- sporządzanie sprawozdawczości oraz przekazywanie jej właściwemu wojewodzie, również w wersji elektronicznej, z zastosowaniem systemu informatycznego;
- sporządzanie bilansu potrzeb powiatu w zakresie pomocy społecznej;
- utworzenie i utrzymywanie powiatowego centrum pomocy rodzinie, w tym zapewnienie środków na wynagrodzenia pracowników.

oraz zadania z zakresu administracji rządowej:

- pomoc uchodźcom w zakresie indywidualnego programu integracji oraz opłacanie za te osoby składek na ubezpieczenie zdrowotne określonych w przepisach o powszechnym ubezpieczeniu w Narodowym Funduszu Zdrowia;
- prowadzenie i rozwój infrastruktury ośrodków wsparcia dla osób z zaburzeniami psychicznymi;
- realizacja zadań wynikających z rządowych programów pomocy społecznej, mających na celu ochronę poziomu życia osób, rodzin i grup społecznych oraz rozwój specjalistycznego wsparcia.

Zadania powiatu z zakresu pomocy społecznej (własne i z zakresu administracji

rządowej) wykonywane są przez Powiatowe Centrum Pomocy Rodzinie, Powiatowy Urząd Pracy, Powiatowy Zespół ds. Orzekania o Niepełnosprawności i merytoryczny wydział Starostwa Powiatowego w Poznaniu.

Powiatowe Centrum Pomocy Rodzinie, kierując się zasadą pomocniczości, prowadzi bardzo szeroką działalność na rzecz poprawy warunków życia mieszkańców powiatu. Szczególna uwaga zwracana jest na działania mające na celu pomoc rodzinom w sytuacji kryzysu, wspieranie integracji osób niepełnosprawnych oraz aktywizację środowiska seniorów powiatu poznańskiego.

### 10.2. Interwencja kryzysowa

Działania interwencyjne dla mieszkańców powiatu prowadzi Zespół Wsparcia Rodziny Zastępczej, który koncentruje swoje działania na dwóch kwestiach: interwencji kryzysowej i pozyskiwaniu nowych rodzin zastępczych.

Aby dotrzeć do jak największej grupy potencjalnych beneficjentów pomocy doświadczających kryzysu w rodzinie, w lutym 2005 r. uruchomiony został Punkt Konsultacyjno-Informacyjny Telefon Zaufania Dla Ofiar Przemocy w Rodzinie. Osoby doświadczające kryzysu w rodzinie mogą uzyskać wsparcie informacyjne i emocjonalne, względnie skorzystać z oddziaływań terapeutycznych psychologa Centrum lub innych specjalistów wskazanych po wstępnym rozpoznaniu przez wspomnianego psychologa. Do dzisiaj ze wsparcia oferowanego przez Punkt skorzystało (osobiście lub telefonicznie) ponad sto osób. Trwają prace nad skonstruowaniem sprawnego systemu interwencji kryzysowej, który połączyłby wysiłki wszystkich służb społecznych powiatu poznańskiego.

### 10.3. Działania na rzecz osób niepełnosprawnych

Powiatowe Centrum Pomocy Rodzinie w Poznaniu pomaga osobom niepełnosprawnym m.in. poprzez przyznawanie pożyczek na rozpoczęcie działalności gospodarczej, zwrot kosztów pracodawcom zapewniającym im stanowiska pracy, dofinansowanie warsztatów terapii zajęciowej, dofinansowanie do likwidacji barier architektonicznych, w komunikowaniu się i technicznych, dofinansowanie do zakupu środków pomocniczych, sprzętu ortopedycznego i rehabilitacyjnego, dofinansowanie do uczestnictwa w turnusach rehabilitacyjnych. Coroczną tradycją stał się też organizowany we wrześniu Powiatowy Rajd Integracyjny „Pożegnanie Lata” w Lisówkach.

W ramach opracowywania dostępności obiektów użyteczności publicznej w każdej z gmin zinwentaryzowane zostały obiekty użyteczności publicznej oraz określono ich dostępność dla osób niepełnosprawnych. W oparciu o nie, gminy mogły do 2001 roku opracować wieloletnie programy samorządowe. Stanowią one podstawę ubiegania się o

*W ramach interwencji kryzysowej wspieramy szczególnie osoby doświadczające przemocy w rodzinie*

*Wspieramy osoby niepełnosprawne w integracji społecznej oraz zawodowej*

dofinansowanie ze środków PFRON do likwidacji barier architektonicznych.

Niepełnosprawni stanowią około 15% mieszkańców powiatu poznańskiego. W większości zamieszkują oni tereny wiejskie. Największą grupę stanowią niepełnosprawni mieszkańcy wsi w wieku od 45 do 65 lat – ponad 28% ogólnej liczby osób niepełnosprawnych w powiecie poznańskim.

**Tabela: Niepełnosprawni według wieku w powiecie poznańskim w roku 2002**

Wyszczególnienie	Ogółem	W wieku						
		0 – 15	16 – 29	30 – 44	45 – 64	65 – 79	80 lat i więcej	nieustalonym
<b>Ogółem</b>	38755	1530	1711	4023	20536	8818	2136	1
<b>Miasta</b>	17261	609	688	1720	9307	3938	999	–
<b>Wsie</b>	21494	921	1023	2303	11229	4880	1137	1

Źródło: Urząd Statystyczny w Poznaniu

#### 10.4. Pomoc dziecku i rodzinie

Powiat poznański jest organem prowadzącym dla trzech placówek opiekuńczo - wychowawczych o profilach:

- socjalizacyjnym – Dom Dziecka w Kórniku – Bninie;
- wielofunkcyjnym (grupa socjalizacyjna, grupa interwencyjna) – Ośrodek Wspomagania Rodziny w Kobylnicy;
- rodzinnym – Rodzinny Dom Dziecka w Swarzędzu.

**Tabela: Liczba wychowanków w placówkach opiekuńczo – wychowawczych na terenie powiatu poznańskiego**

Placówka	Liczba miejsc	Liczba dzieci na dzień 7. marca 2005 r.
<b>OWR Kobylnica</b>	64	26 – w grupie interwencyjnej
		30 – w grupie socjalizacyjnej
<b>DD Kórnik-Bnin</b>	84	80
<b>RDD Swarzędz</b>	8	7

Źródło: Powiatowe Centrum Pomocy Rodzinie w Poznaniu

W zakresie pomocy dziecku i rodzinie powiat podejmuje także zadania związane z organizowaniem rodzinnej opieki zastępczej. Zespół Wsparcia Rodziny Zastępczej przeszkolił w roku 2004 r. (czyli od momentu uzyskania przez pracowników Centrum odpowiednich kompetencji) 32 osoby (16 par małżeńskich) jako potencjalnych kandydatów na rodziców zastępczych. Dotychczas przyjęli oni do swych rodzin 10 dzieci, sprawy trzech kolejnych dzieci są w toku. W 2005 r. rozpoczęło się szkolenie kolejnej grupy kandydatów składającej się tym razem z 11 uczestników.

Powiatowe Centrum Pomocy Rodzinie w Poznaniu świadczy też pomoc na rzecz

*Jednym z  
filarów naszej  
działalności  
jest pomoc w  
tworzeniu  
rodzin  
zastępczych*

istniejących rodzin zastępczych oraz ich pełnoletnich wychowanków. Liczba osób objętych pomocą PCPR w Poznaniu rośnie, w 2004 r. wyniosła 281.

**Tabela: Liczba osób objętych pomocą PCPR w latach 1999-2004**

Wyszczególnienie	1999	2000	2001	2002	2003	2004
<b>Liczba osób</b>	247	267	265	252	271	281

Źródło: Powiatowe Centrum Pomocy Rodzinie w Poznaniu

#### 10.5. Pomoc osobom z zaburzeniami psychicznymi i osobom przewlekle chorym

Na terenie powiatu funkcjonuje jeden Środowiskowy Dom Samopomocy, który świadczy pomoc osobom z zaburzeniami psychicznymi. Jego funkcjonowanie zapewnia Fundacja Polskich Kawalerów Maltańskich „Pomoc Maltańska”, zgodnie z zapisami umowy zawartej z Fundacją przez powiat poznański. Liczba osób skierowanych przez PCPR do Środowiskowego Domu Samopomocy w Puszczykowie kształtowała się w latach 2000-2004 następująco:

- w roku 2000 – 22 osób,
- w roku 2001 – 18 osób,
- w roku 2002 – 16 osób,
- w roku 2003 – 19 osób,
- w roku 2004 – 29 osób.

Natomiast osoby przewlekle somatycznie chore korzystają z usług Domu Pomocy Społecznej w Lisówkach. Kierowano do niego w kolejnych latach odpowiednio:

- w roku 2000 – 12 osób,
- w roku 2001 – 20 osób,
- w roku 2002 – 10 osób,
- w roku 2003 – 20 osób,
- w roku 2004 – umieszczono w DPS 15 osób, w tym 3 osobom wystawiono decyzję skierującą, a 12 osobom decyzję o umieszczeniu.

W okresie tym w DPS Lisówki zwiększono liczbę miejsc z 80 do 100. Na dzień 7 marca 2005 r. w Domu Pomocy Społecznej przebywały 99 osoby, w tym 6 osób leżących, 20 pensjonariuszy na wózkach inwalidzkich oraz 15 osób poruszających się przy pomocy balkoników.

#### 10.6. Pomoc osobom starszym

Obecna sytuacja demograficzna Polski i świata wydaje się być szczególnie silnym argumentem w dyskusji nad jakością życia w okresie starości. Światowe tendencje

*Wspieramy instytucjonalnie osoby z zaburzeniami psychicznymi i przewlekle chore*

wzrostu odsetka ludzi starszych wynikają zasadniczo ze spadku urodzeń oraz wydłużenia się średniej długości życia. Obserwuje się ponadto obniżenie się wskaźnika umieralności osób starszych, co w konsekwencji powoduje wzrost liczby seniorów sędziwych. Według prognoz GUS populacja ludzi starszych w Polsce w najbliższych latach będzie systematycznie wzrastać. W powiecie poznańskim prócz zjawisk wyłącznie demograficznych, na wzrost liczby osób starszych będzie miała także wpływ nasilająca się migracja do powiatu mieszkańców miasta Poznania.

Od 1998 r. do 2004 r. liczba osób w wieku poprodukcyjnym wzrosła o blisko 10% i prognozuje się dalszy wzrost liczby osób tej grupy.

**Tabela: Ludność w wieku przedprodukcyjnym, produkcyjnym i poprodukcyjnym zamieszkała na terenie powiatu poznańskiego w latach 1998 – 2003**

Rok	Ludność w wieku		
	Przedprodukcyjnym	Produkcyjnym	Poprodukcyjnym
<b>1998</b>	68 508	150 966	29 198
<b>1999</b>	67 249	154 466	29 698
<b>2000</b>	66 123	158 928	30 030
<b>2001</b>	64 863	164 078	30 477
<b>2002</b>	66 022	172 229	31 129
<b>2003</b>	65 036	178 027	31 657
<b>2004</b>	64 592	184 185	32 147

Zródło: Główny Urząd Statystyczny

Niezbędne okazuje się zatem poświęcenie należytej uwagi tej znaczącej populacji społeczeństwa polskiego – przede wszystkim w celu zaktywizowania zbiorowości samych seniorów oraz wspomagania potrzebujących (zarówno ludzi starszych, jak i tych, którzy już wspierają seniorów – np.: rodzinę). W nadchodzących latach może znacznie wzrosnąć zapotrzebowanie na usługi pielęgniarские oraz medyczne o charakterze geriatrycznym.

Nadal zauważalna jest przewaga funkcjonowania negatywnego stereotypu starości nad pozytywnymi wzorcami starzenia się, co w konsekwencji prowadzi do alienacji i izolacji starszego pokolenia.

## 11. Opieka zdrowotna

### 11.1. Informacje wstępne

Podstawowymi czynnikami wpływającymi na stan ludzkiego zdrowia, a co za tym idzie na zapotrzebowanie związane z usługami medycznymi są: styl życia (z uwzględnieniem m.in. konsumpcji alkoholu, narkomanii, palenia tytoniu, poziomem aktywności fizycznej), środowisko społeczne (problem bezrobocia, dochodów i wynagrodzeń ludności, warunków mieszkaniowych, oświaty, przestępczości) oraz



środowisko fizyczne (w tym m.in. jakość zaopatrzenia w wodę, gospodarki odpadami, czystości powietrza, hałasu czy też jakości żywienia).

Jednym ze wskaźników wyznaczających jakość życia mieszkańców jest ochrona zdrowia, w tym dostępność i jakość oferowanych usług medycznych. Zapewnienie właściwego ich poziomu nie jest możliwe bez wspierania rozwoju poprzedzonego dokładną diagnozą poszczególnych dziedzin ochrony zdrowia, wśród których wyróżnić należy:

- podstawową opiekę zdrowotną,
- ambulatoryjną opiekę specjalistyczną z diagnostyką,
- stomatologię,
- lecznictwo zamknięte (szpitale, zakłady opiekuńczo-lecznicze itp.),
- promocję i profilaktykę zdrowotną.

Opieka zdrowotna zapewniana jest przez publiczne i niepubliczne zakłady opieki zdrowotnej. Reforma służby zdrowia wprowadzona w 1999 r. zmieniła zasady finansowania tej sfery życia społecznego. Bezpłatna opieka medyczna jest świadczona na podstawie umów zawieranych z Narodowym Funduszem Ochrony Zdrowia.

### **11.2. Podstawowa opieka zdrowotna**

Podstawowa opieka zdrowotna świadczona jest głównie przez lekarzy rodzinnych (indywidualne praktyki lekarskie oraz zespoły lekarzy rodzinnych w ramach zakładów opieki zdrowotnej), a także pielęgniarki i położne środowiskowo – rodzinne.

Podstawowa opieka zdrowotna dotyczy w głównej mierze świadczeń ambulatoryjnych (wizyty w domu, świadczenia udzielane w przychodniach), w przeciwieństwie do niej - stacjonarna opieka medyczna dotyczy usług specjalistycznych i świadczona jest głównie w szpitalach oraz innych placówkach medycznych.

Mieszkańcy powiatu poznańskiego korzystają z sieci placówek opieki zdrowotnej zlokalizowanych na terenie poszczególnych gmin. W 2005 r. funkcjonowało w całym powiecie 50 podmiotów praktyki lekarzy rodzinnych, 26 – położnych środowiskowych, 34 – medycyny szkolnej, 98 – poradni lekarzy specjalistów, 12 – rehabilitacji leczniczej, 67 – poradni stomatologicznych. W 7 gminach brakuje placówek rehabilitacji leczniczej.

### **11.3. Ambulatoryjna opieka specjalistyczna**

W 2005 roku Narodowy Fundusz Zdrowia zakontraktował na terenie powiatu poznańskiego świadczenia specjalistyczne w zakresie 26 specjalności. W każdej gminie zostały zakontraktowane świadczenia ginekologiczno-położnicze (24 kontrakty).

W 13 gminach zakontraktowano świadczenia w zakresie chirurgii ogólnej (14

kontraktów). W 10 gminach zakontraktowano porady okulistyczne (11 kontraktów). Fundusz zawarł również 9 kontraktów w zakresie chirurgii urazowo ortopedycznej i po 8 kontraktów w zakresie neurologii oraz otolaryngologii. Opieka długoterminowa została zakontraktowana w 5 gminach powiatu.

#### 11.4. Lecznictwo szpitalne

Na terenie powiatu poznańskiego znajdują się trzy szpitale: Niepubliczny Zakład Opieki Zdrowotnej (NZOZ) Szpital w Puszczykowie (spółka, którego właścicielem jest powiat poznański), Szpital Rehabilitacyjny w Kiekrzu (jednostka organizacyjna Szpitala Wojewódzkiego Poznaniu) oraz Wojewódzki Specjalistyczny Szpital Gruźlicy i Chorób Płuc w Ludwikowie na terenie gminy Mosina. Wszystkie trzy szpitale posiadają kontrakt z Narodowym Funduszem Zdrowia.

#### 11.5. Główne problemy zdrowotne mieszkańców powiatu

Na terenie powiatu poznańskiego podobnie, jak w całej Polsce, jedną z głównych przyczyn zgonów są choroby krążenia. W 2003 r. zmarło z ich powodu 1027 osób. Natomiast w 2004 r. zapadło na nie ponad 17 tys. osób. Drugim z najpoważniejszych powodów zgonów mieszkańców powiatu są choroby nowotworowe. W 2003 r. zmarło na nie 570 osób. Na trzecim miejscu pod względem liczby zgonów według przyczyn w ogólnej strukturze umieralności stanowią zewnętrzne przyczyny zachorowania i zgonu czyli m.in. wypadki. Z tego powodu w 2004 roku zginęło 107 osób.

Pod względem liczby zachorowań istotnym problemem zdrowotnym są także choroby układu mięśniowo-kostnego i tkanki łącznej oraz cukrzyca.

## 12. Bezpieczeństwo publiczne

Począwszy od roku 2000 zauważa się spadek udziału przestępstw popełnianych na terenie powiatu poznańskiego w stosunku do ogółu przestępstw popełnianych w Województwie Wielkopolskim. W 2004 r. wskaźnik ten wyniósł 6,7%. Od 2000 do 2004 r. w powiecie liczba popełnianych przestępstw spadła o około 23% - z 4579 do 3519. Niestety najliczniejsza kategoria przestępstw, czyli kradzieże, pozostaje na poziomie z 2000 r., choć jednocześnie należy zauważyć, że o wiele lepiej na tle kategorii kradzieży ogółem, wypada liczba kradzieży samochodów, która spadła od 2000 r. o około 19%. Rodzajem przestępstw, których liczba uległa największej redukcji, są włamania (o około 46%, z 2222 w 2000 r. do 1298 w 2004 r.).

*Na terenie naszego powiatu funkcjonują 3 szpitale, jeden z nich jest spółką z kapitałem powiatu*

*Choroby układu krążenia to największe zagrożenie naszego zdrowia i życia*

*Liczba popełnianych przestępstw na terenie naszego powiatu spada. Najbardziej dokuczają nam kradzieże*

**Tabela: Liczba przestępstw zgłoszonych na terenie powiatu poznańskiego w latach 2000 – 2004**

Rok	Przestępstwa ogółem	Kradzieże	w tym kradzieże samochodów	Włamania	Przestępstwa uliczne
2000	4579	2103	807	2222	254
2001	3956	1882	739	1849	225
2002	3573	1788	628	1584	201
2003	3588	1990	718	1418	180
2004	3519	2042	654	1298	179

Źródło: Komenda Miejska Policji w Poznaniu

Wraz ze spadkiem liczby popełnianych i zgłaszanych przestępstw, rośnie wykrywalność. W 2004 r. KMP w Poznaniu wykazała się blisko 46% wykrywalnością.

Na terenie gmin powiatu poznańskiego funkcjonują komisariaty prowadzące własne statystyki wykrywalności przestępstw. W zdecydowanej większości z nich wskaźnik wykrywalności wzrósł.

Poważnym problemem związanym z bezpieczeństwem publicznym są wypadki samochodowe. Rośnie liczba posiadaczy samochodów. Drogi na terenie powiatu stają się z roku na rok coraz bardziej obciążone ruchem samochodowym. Posiadane informacje w zakresie wypadków i kolizji drogowych odnoszą się wspólnie do miasta Poznania i powiatu poznańskiego. Jak pokazują statystyki za lata 2000 – 2004, liczba ofiar wypadków systematycznie wzrastała, osiągając w 2004 roku liczbę 107. Należy jednak zaznaczyć, że zdecydowana większość wypadków i kolizji przypada na miasto Poznań.

## 13. Kultura

### 13.1. Aktywność powiatu w zakresie organizowania imprez kulturalnych

Ustawa o działalności pożytku publicznego i o wolontariacie z kwietnia 2004 roku wskazuje samorządom w Polsce nowe zasady współpracy z partnerami społecznymi. Aby w pełni realizować założenia ustawy Rada Powiatu Poznańskiego przyjęła Program Współpracy Powiatu Poznańskiego z Organizacjami Pozarządowymi oraz podmiotami, o których mowa w art. 3 ust. 3 ustawy o działalności pożytku publicznego i o wolontariacie, który jest corocznie odnawiany.

Program określił zasady finansowania i współfinansowania wspólnych przedsięwzięć w drodze konkursu, który jest doskonałą okazją do poznania potrzeb mieszkańców oraz propozycji ich zaspokojenia. Są to zarówno realizowane od wielu lat przedsięwzięcia, które na stałe wpisały się do powiatowego kalendarium imprez, jaki też zupełnie nowe, jednak nie mniej interesujące propozycje.

Szczególną uwagę przyciągają: Powiatowy Konkurs Recytatorski „Wiosenne

*Organizujemy  
i współ-  
organizujemy  
wiele imprez  
kulturalnych*

Przebudzenie”, Powiatowy Przegląd Zespołów Ludowych, Powiatowy Przegląd Zespołów Kolędniczych, Powiatowy Przegląd Chórów oraz spotkania dziecięcych zespołów flażoletowych. Swoje umiejętności mogą również zaprezentować najmłodszy podczas przeglądów Piosenki Przedszkolaków w Kleszczewie czy Czerwonaku.

Na scenach koncertują zespoły regionalne, folklorystyczne, chóry, orkiestry dęte, kapele, zespoły dziecięce i młodzieżowe. W zespołach występują mieszkańcy powiatu z każdej grupy wiekowej począwszy od najmłodszych do seniorów. Ponadto warto tu wspomnieć o Powiatowej Młodzieżowej Kapeli Dudziarskiej ze Stężewa, którą powiat otoczył szczególną opieką.

Jednym z ciekawszych wydarzeń scenicznych są organizowane w Suchym Lesie Konfrontacje Teatrów Dziecięcych i Młodzieżowych „Dzień Dobry Sztuko”, gdzie młodzi adepci sztuki teatralnej zdobywają pierwsze szlify na scenie.

Dużego wsparcia udzielił powiat ruchowi flażoletowemu. Z budżetu powiatu sfinansowano trzy edycje kursów nauki gry na flażolecie w Ośrodku Kultury w Suchym Lesie, a obecnie wspierane są działania integrujące środowisko młodych flażolecistów, tj. Warsztaty Artystyczne w Puszczy Zielonce.

Troska o obiekty kultury materialnej (zabytki) to również zadanie priorytetowe powiatu. Powiat udziela dofinansowania na konserwację i renowację najcenniejszych dóbr kultury. Są to przede wszystkim obiekty sakralne.

### 13.2. Muzea

W poznawaniu regionu poznańskiego pomagają liczne muzea funkcjonujące na terenie powiatu, związane z historią, kulturą i przyrodą tych ziem. W Stężewie, w zabytkowym domu podcieniowym z XVIII wieku mieści się Muzeum Regionalne, gromadzące eksponaty związane z historią miasta i okolicy. W Rogierówku zorganizowano Punkt Etnograficzny, a w Buku od wielu lat działa Izba Muzealna prowadzona przez PTTK.

Puszczykowo oferuje turystom wiele atrakcji. To stąd najłatwiej dotrzeć do Wielkopolskiego Parku Narodowego. Wcześniej warto odwiedzić dwie placówki: Muzeum WPN w Jeziorach, gdzie zgromadzono okazy fauny i flory, i Muzeum „Pod Totemem” im. Arkadego Fiedlera w Puszczykowie. W domu pisarza-podróżnika można podziwiać egzotyczne trofea przyrodnicze i etnograficzne przywiezione z licznych wypraw, których uczestnikiem był A. Fiedler.

Szreniawa znana jest głównie z Muzeum Rolnictwa i Przemysłu Rolno-Spożywczego. Jego zbiory obejmują m.in. narzędzia rolnicze od sochy do kombajnu. Ekspozycje ilustrują dzieje gospodarczo-społeczne i polityczne wsi wielkopolskiej XIX i XX wieku. Znajdują się tu też dzieła sztuki – malarstwo i rzeźba, poświęcone wsi i rolnictwu.

*Sieć placówek  
kultury  
stanowią  
m.in. muzea*

Muzeum i dwór eklektyczny z lat 1852-53 otacza zabytkowy park. Po wschodniej stronie wsi stoi wieża-mauzoleum Bierbaumów, obszarniczej rodziny niemieckiej.

Największą atrakcją turystyczną Swarzędza jest zdecydowanie Skansen Pszczelarski. Należy zaznaczyć, iż to największe w Europie plenerowe muzeum etnograficzne poświęcone historii polskiego pszczelarstwa i bartnictwa. Zgromadzono tu ule figuralne i architektoniczne, wśród których znajdziemy zabytek klasy „0” – ul przedstawiający św. Ambrożego. Z kolei najstarszy ul to kłoda wyłowiona z Bugu. Liczy sobie 700 lat, lecz jest bardzo dobrze zachowana. W parku, oprócz oryginalnych uli, znajduje się stylowy pałacyk myśliwski.

W Pobiedziskach natomiast w Skansenie Miniatur Szlaku Piastowskiego można zobaczyć kopie zabytkowych obiektów z całej Wielkopolski, zwłaszcza szlaku piastowskiego, przedstawionych w skali 1:20. Stoi tu około 35 miniaturowych budowli. Z kolei w Chludowie w muzeum księży werbistów zobaczymy przywiezione przez misjonarzy ciekawe zbiory etnograficzne z Afryki i Azji.

W Żabikowie na terenie byłego obozu karno-śledczego zorganizowano Muzeum Martyrologii. Przez tutejszy obóz przewinęło się około 40 000 więźniów. Zginęło tu wielu patriotów: twórców harcerskiego podziemia Poznania, przywódców regionalnego oddziału Armii Krajowej, działaczy ruchu robotniczego. Dzień przed wyzwoleniem hitlerowcy spalili żywcem 80 więźniów obozu. Łącznie poniosło tu śmierć około 4000 osób. Tragedię tę upamiętniają dziś pomniki i tablice pamiątkowe.

Licznie odwiedzane, zwłaszcza przez najmłodszych turystów, jest Muzeum Środowiska Przyrodniczego i Łowiectwa w Uzarzewie. Mieści się ono w XIX-wiecznym pałacu. Ta zabytkowa budowla została wzniesiona w latach 1860-65. W pobliżu znajduje się malowniczy park krajobrazowy. W muzeum zgromadzono eksponaty przyrodnicze, trofea i akcesoria myśliwskie, dzieła sztuki o tematyce łowieckiej. Zbiory obrazują bogactwo wielkopolskiej fauny oraz tradycje i historię łowiectwa. Zainteresowaniem zwiedzającym cieszą się kości wymarłych zwierząt, wypchane ssaki i ptaki, umieszczone na tle dekoracji imitujących ich naturalne środowisko.

W Rosnówku (gmina Komorniki) znaleziono dowody na początki osadnictwa ludzi na terenie powiatu poznańskiego - odkryto tam cmentarzysko ludności kultury pomorskiej, datowane na okres około 400-22 lat p.n.e. Pod Wierzenicą z kolei, na wzniesieniu porośłym sosnami, doszukano się tak zwanego żalnika – cmentarzyska z początków epoki żelaza (V w. p.n.e.) oraz okresu wczesnego średniowiecza (X-XI w.)

### 13.3. Biblioteki

W każdej z 17 gmin powiatu poznańskiego działa gminna biblioteka publiczna. Są

to placówki zorganizowane i prowadzone przez gminy. Powiat stara się pełnić rolę opiekuna tych placówek i ze swej strony wspierać je poprzez różne działania, np. szkolenia. Aby móc w pełni realizować to zadanie, po konsultacjach ze środowiskiem bibliotekarzy w 2002 roku, podpisano umowę z Wojewódzką Biblioteką Publiczną i Centrum Animacji Kultury w Poznaniu na realizację najważniejszych zadań powiatowej biblioteki publicznej dla powiatu poznańskiego.

W powiecie poznańskim w porównaniu z innymi powiatami województwa wielkopolskiego jest najwięcej placówek bibliotecznych, bo aż 72 (są to biblioteki szkolne, gminne oraz ich filie). Czytelnicy mają tu do dyspozycji 962 182. książek. Na 1000 mieszkańców w powiecie poznańskim przypada blisko 3502 woluminów. W powiecie poznańskim liczba osób korzystających z bibliotek wynosi 50 604, a ogólna liczba wypożyczeń – 1124,6 tys.

#### 14. Sport

Radość z uprawiania sportu oraz sprawność fizyczną mieszkańcy powiatu poznańskiego zawdzięczają licznym imprezom organizowanym przez działające w powiecie organizacje i stowarzyszenia. W swoich staraniach mogą one liczyć na wsparcie ze strony powiatu poznańskiego, zarówno w formie merytorycznej jak i finansowej. Działa tu 11 Ośrodków Sportu i Rekreacji (w Buku, Dopiewie, Kleszczewie, Komornikach, Kórniku, Mosinie, Murowanej Goślinie, Pobiedziskach, Puszczykowie, Suchym Lesie oraz Tarnowie Podgórnym). Nowo wybudowane lub wyremontowane obiekty sportowe gwarantują przyjemne, a zarazem aktywne spędzenie czasu. Obok hali posiadają one siłownie, sale gimnastyczne, sauny oraz solarium. Można w nich zorganizować zawody i turnieje sportowe, a także koncerty, jeżeli zaistnieje taka potrzeba. Halami sportowymi mogą pochwalić się gminy: Buk, Czerwonak, Dopiewo, Kleszczewo, Luboń, Kostrzyn, Mosina, Przeźmierowo, Suchy Las Swarzędz oraz Tarnowo Podgórne.

Miłośnicy sportu na świeżym powietrzu mogą skorzystać ze stadionów i boisk piłkarskich znajdujących się w każdej gminie.

Amatorzy pływania mają dostęp do nowoczesnych krytych pływalni, które znajdują się w Swarzędzu i Koziegłowach (gmina Czerwonak).

W powiecie działają 74 uczniowskie kluby sportowe przeznaczone dla najmłodszych zawodników uprawiających sport, a także liczne gminne organizacje sportowe skupiające osoby dorosłe. Przy wsparciu finansowym ze strony powiatu poznańskiego mają one możliwość zorganizowania licznych imprez sportowych dla jego mieszkańców. Urozmaicony krajobraz, bliskość Wielkopolskiego Parku Narodowego oraz parków krajobrazowych wpływa bardzo korzystnie na rozwój rekreacji i sportu w plenerze. Między innymi dlatego w powiecie rajdy, biegi, wyścigi kolarskie czy zawody konne, cieszą się niezwykłym zainteresowaniem wśród mieszkańców.

*Sport i rekreację rozwijamy poprzez organizowanie i współorganizowanie imprez sportowo-rekreacyjnych*

Liczne jeziora powiatu poznańskiego oraz rzeka Warta stwarzają naturalne warunki do uprawiania sportów wodnych. Na jeziorach Niepruszewskim, Kórnickim i Bnińskim można uprawiać również sporty motorowodne.

Powiat współpracuje także z organizacjami pozarządowymi. Po konsultacjach z lokalnymi organizatorami sportu, w roku 2003, zostało powołane do życia stowarzyszenie skupiające animatorów sportu szkolnego z terenu całego powiatu pn. Szkolne Zrzeszenie Sportowe Powiatu Poznańskiego. Stowarzyszenie, przy znacznym dofinansowaniu ze strony powiatu, zajmuje się organizacją mistrzostw szkół powiatu poznańskiego wszystkich szczebli oraz upowszechnianiem kultury fizycznej wśród dzieci i młodzieży. Mistrzostwa obejmują rywalizację sportową w następujących dyscyplinach: biegach przełajowych, szachach, warcabach, tenisie stołowym, unihokeju, czwórboju lekkoatletycznym, koszykówce, siatkówce, piłce ręcznej, piłce nożnej, badmintonie oraz pływaniu. Imprezy odbywają się na terenie powiatu poznańskiego.

Natomiast z Wielkopolskim Zrzeszeniem Ludowe Zespoły Sportowe powiat realizuje program pn. "Organizator sportu Dzieci i Młodzieży w Środowisku Wiejskim" . Poznańskie Zrzeszenie Ludowe Zespoły Sportowe w Poznaniu zapewnia udział reprezentacji powiatu poznańskiego w imprezach organizowanych w ramach Współzawodnictwa Sportowo – Turystycznego Powiatów Województwa Wielkopolskiego o Puchar Marszałka Województwa.

Należy również zaznaczyć, że w kwietniu 2003 roku weszła w życie ustawa o działalności pożytku publicznego i o wolontariacie, która wskazuje samorządom nowe zasady współpracy z organizacjami pozarządowymi. Rada Powiatu Poznańskiego, uchwaliła zatem Program Współpracy Powiatu Poznańskiego z Organizacjami Pozarządowymi oraz podmiotami, o których mowa w art. 3 ust. 3 ustawy, który będzie corocznie odnawiany.

Program wyraża wolę współdziałania powiatu z wyżej wymienionymi organizacjami m.in. również w zakresie sportu i turystyki.

## **15. Podsumowanie diagnozy – specyfikacja istotnych problemów**

Powiat poznański otacza miasto Poznań, wchodząc w całości w skład aglomeracji poznańskiej. To specyficzne położenie jest jednym z głównych czynników kształtujących charakter powiatu. Wpływ Poznania na otaczające go gminy pod wieloma względami jest niezwykle korzystny, ale rodzi także proporcjonalnie duże problemy, które należy wymienić w niniejszym rozdziale.

Od wielu lat obserwuje się nasilające zjawisko migracji z dużych miast Polski do miejscowości położonych wokół tych ośrodków miejskich. Rozwijają się tereny inwestycyjne pod budownictwo mieszkaniowe zwłaszcza na terenach wiejskich. Zjawisko to jest także charakterystyczne dla Poznania i jego okolic. Prognozuje się, że w ciągu

kilkudziesięciu nadchodzących lat na teren powiatu poznańskiego napłynie nawet 100 tys. osób, które w większości będą zasilać poznański rynek pracy, ale mieszkać w gminach wokół Poznania. Oznacza to, że z roku na rok będzie wzrastać na drogach łączących gminy powiatu z Poznaniem zagrożenie dla bezpieczeństwa publicznego oraz środowiska. Obecnie nie obserwuje się znaczącego wzrostu liczby wypadków samochodowych, choć wzrasta liczba osób w nich ginących. Powiększające się obciążenie ruchem drogowym dróg wylotowych z Poznania będzie skutkowało pogarszającymi się wskaźnikami emisji spalin oraz hałasu. Intensywny rozwój budownictwa mieszkaniowego w gminach będzie z pewnością ingerować w środowisko naturalne.

Należy oczywiście zdawać sobie sprawę także z tego, że migracja mieszkańców Poznania do gmin powiatu poznańskiego będzie wiązać się także z koniecznością rozwijania usług publicznych dla ludności powiatu. Dotyczyć to będzie głównie rozwoju bazy edukacyjnej oraz usług dla osób starszych. Zjawisko starzenia się społeczeństwa dotyka także powiat poznański. Nie notuje się wprawdzie wzrostu udziału osób starszych w liczbie ludności ogółem, ale liczba bezwzględna osób w wieku poprodukcyjnym znacząco wzrasta każdego roku. Można się spodziewać, że będzie się tak działo także w najbliższej przyszłości.

Powiat poznański jest największym powiatem ziemskim w Wielkopolsce, na jego terenie znajduje się wiele atrakcji turystycznych wytworzonych przez naturę i człowieka. Niestety nie przekłada się to na liczbę turystów tak, jak można by oczekiwać. Mimo, że statystyki takie nie są prowadzone, można domyślać się, że w większości turyści przebywający na terenie powiatu, to mieszkańcy Poznania wypoczywający w weekendy. Nie jest jednak dla nich przygotowany kompleksowy produkt turystyczny, zatem swoje turystyczne wyprawy poza Poznań ograniczają do jednodniowych wyjazdów. Do pozostawania na dłużej nie zachęca także przeciętnie rozwinięta baza noclegowa.

Powiat poznański wyraźnie odcina się od innych powiatów województwa dużą liczbą podmiotów gospodarczych działających na jego terenie. Ponad 120 firm zatrudniających ponad 9 pracowników na 1000 mieszkańców to zdecydowanie najlepszy wynik w Wielkopolsce wśród powiatów ziemskich. Jak wykazują wskaźniki ekonomiczne przedsiębiorstw z terenu powiatu poznańskiego, są one też w dobrej sytuacji finansowej i wiele inwestują. Nie znaczy to jednak, że nie dostrzega się niepokojących zjawisk zachodzących w lokalnej gospodarce powiatu. Rozwój gospodarczy gmin wchodzących w skład powiatu jest nierównomierny, obok prawdziwych potentatów funkcjonują gminy o niewielkim potencjale rozwojowym. Należy zadać także pytanie, czy bliskość Poznania, który powiat otacza oraz jedna z najlepszych w Polsce lokalizacji powiatu na głównych szlakach komunikacyjnych kraju, nie powinny przekładać się jeszcze wyraźniej na jego potencjał gospodarczy. Wobec tak dużej liczby jednostek samorządu terytorialnego tworzących strukturę jednego powiatu, trudno podjąć inicjatywę skoordynowania działań



na rzecz wspólnego rozwoju. Sporządzenie jednolitej oferty inwestycyjnej, którą poprzedziłaby kompleksowa informacja o lokalnie działających przedsiębiorstwach to z pewnością duże wyzwanie, któremu należy stawić czoło, ubiegając się o udział w rynkach europejskich i pozyskiwanie dużych inwestorów.

Jednym z podstawowych wyzwań stojących przed oświatą na poziomie ponadgimnazjalnym jest dostosowywanie kierunków kształcenia do potrzeb rynku pracy. Zwiększające się zainteresowanie w Polsce i w Europie dobrze wykształconymi i wykwalifikowanymi posiadaczami dyplomów zasadniczych szkół zawodowych wymaga przygotowania odpowiedniej oferty edukacyjnej we współpracy z przyszłymi pracodawcami.

Młodzi ludzie uczący się w szkołach podległych powiatowi w dużym odsetku deklarują chęć kontynuowania nauki. Co czwarty jednak młody człowiek rozpoczynający naukę w ostatniej klasie nie potrafi sprecyzować wyboru swojej przyszłej szkoły.

Przyglądając się danym statystycznym dotyczącym bezrobocia, można zauważyć, że sytuacja na rynku pracy powiatu poznańskiego stabilizuje się. Stopa bezrobocia nie rośnie i osiąga poziom dużo niższy niż średnia w województwie. Nie znaczy to jednak, że bezrobocie nie pozostaje dużym problemem powiatu. Szczególnie zjawisko to dotyczy kobiety, a także osoby młode, słabo wykształcone i długotrwale bezrobotne.

Problemy zdrowotne mieszkańców powiatu poznańskiego są typowe dla całej populacji województwa i kraju. Największym zagrożeniem dla życia i zdrowia mieszkańców powiatu pozostają choroby układu krążenia oraz nowotwory.

W kolejnych rozdziałach zostaną zaprezentowane cele i zadania, które będą podejmowane m.in. dla rozwiązywania wymienionych tu rozdziałów.

## 16. Analiza SWOT

Analiza SWOT dokonana została na podstawie diagnozy stanu obecnego powiatu oraz wiedzy na temat przemian dokonujących się w gospodarce kraju. Przeprowadzenie analizy polega na określeniu mocnych (strengths – S) i słabych (weaknesses – W) stron powiatu oraz szans płynących z zewnątrz i od wewnątrz (opportunities – O) i zagrożeń płynących z zewnątrz i od wewnątrz (threats – T) dla powiatu.

*Sporządzając analizę SWOT, dowiadujemy się o głównych uwarunkowaniach rozwoju powiatu*

### Mocne strony

- ❖ Bliskość Poznania
- ❖ Poznań jako ośrodek uniwersytecki – wysokie kwalifikacje zasobów ludzkich na rynku
- ❖ Dobre położenie komunikacyjne
- ❖ Relatywnie niskie bezrobocie
- ❖ Dynamicznie rozwijająca się gospodarka
- ❖ Dobrze rozwinięta sieć wielkoobszarowych form przyrody
- ❖ Spadek przestępczości
- ❖ Rozwinięta postawa przedsiębiorczości wśród młodzieży
- ❖ Dostępność terenów inwestycyjnych pod aktywizację gospodarczą i budownictwo mieszkaniowe

### Słabe strony

- ❖ Wzrost zachorowalności na choroby cywilizacyjne
- ❖ Wzrost natężenia ruchu samochodowego
- ❖ Słabo rozwinięta sieć punktów doradczych dla przedsiębiorców
- ❖ Niedostateczna liczba obiektów noclegowych
- ❖ Zbyt duża ingerencja człowieka w środowisko naturalne
- ❖ Niedostateczne fundusze na inwestycje drogowe

### Szanse

- ❖ Napływ ludności z Poznania wpływający pozytywnie na rozwój gospodarczy powiatu
- ❖ Dostępność funduszy strukturalnych
- ❖ Nowe inwestycje lokowane w pobliżu Poznania
- ❖ Wzrastająca dynamika podmiotów gospodarczych
- ❖ Duże zainteresowanie młodzieży podwyższaniem wykształcenia
- ❖ Rozwój turystyki pieszej i rowerowej

### Zagrożenie

- ❖ Napływ ludności z Poznania wpływający negatywnie na środowisko naturalne
- ❖ Odpływ ludzi młodych poszukujących pracy
- ❖ Starzejące się społeczeństwo
- ❖ Prognozowany deficyt na wykwalifikowaną kadrę pracowniczą w przemyśle

## 17. Założenia sformułowania Strategii

Przystępując do określenia wizji, misji oraz celów strategicznych, szczegółowych i operacyjnych, a dalej działań, Strategii Rozwoju Powiatu Poznańskiego, należy rozpatrzyć kwestię adresata wszelkich zapisów, które zostaną przyjęte w ramach tego dokumentu.

Nie ulega wątpliwości, że Strategią mogą być zainteresowani wszyscy mieszkańcy, przedsiębiorcy i inne instytucje z terenu powiatu. Dokument ten bowiem zawiera wytyczne na temat programowania środków publicznych na działania zmierzające do rozwoju tego obszaru. Faktycznie jednak czynnym adresatem Strategii mogą być jedynie podmioty wskazane jako realizatorzy celów w nim zapisanych. Strategia nie jest aktem prawa miejscowego, dlatego jej zapisy nie mogą kształtować nowych obowiązków mieszkańców powiatu. Dokument ten odnosi się jednak do obowiązków władzy publicznej, która odpowiednią uchwałą wprowadza Strategię i zobowiązuje organy wykonawcze powiatu do wykonania zawartych tam zapisów. Ich realizacja oczywiście będzie zależeć od bieżących możliwości powiatu i innych wskazanych podmiotów realizujących Strategię. Nie to jednak jest istotne w tym punkcie. Najważniejszym problemem jest rozstrzygnięcie, w jaki sposób należy konstruować cele i nazwy działań zapisywanych w Strategii i jak je dobierać, aby ich realizacja nie była zagrożona formalnym brakiem kompetencji władz samorządu powiatowego do powoływania odpowiednich aktów wykonawczych i prowadzenia procedury kontroli ich realizacji.

Wobec powyższego proponuje się, aby cele Strategii były zgodne z kompetencjami powiatu, a nazwy działań, których wdrożenie pozwoli na realizację założonych celów, zawierały informację na temat form interwencji powiatu i innych podmiotów wskazanych i proponowanych jako realizatorzy Strategii.

Podobne rozwiązanie zostało przyjęte we wstępnym projekcie przeznaczonym do konsultacji społecznych Strategii Rozwoju Województwa Wielkopolskiego do 2020 r., w którym uznano, że „Strategia - dotyczy obszarów, zagadnień, które są przedmiotem interwencji publicznej, - formułuje cele dla działań podmiotów publicznych”, natomiast „pozostałe podmioty – mieszkańcy i przedsiębiorstwa, są beneficjentami – przedmiotami strategii. Podmioty prywatne mogą być podmiotem strategii tylko wtedy, gdy uczestniczą w partnerstwie publiczno-prywatnym.” Należy uznać, że w przypadku strategii rozwoju powiatu jej beneficjentami są także samorządy gminne, chyba że we wskazanych działaniach będą uczestniczyć na zasadzie współpracy z samorządem powiatowym – wówczas stają się podmiotami strategii.

Na podstawie konsultacji przeprowadzonych w Zespole ds. przygotowania Strategii Rozwoju Powiatu Poznańskiego na lata 2006-2013 sporządzono zestaw celów strategicznych, szczegółowych i operacyjnych, a także działań podejmowanych dla realizacji założonych celów. Wcześniej jednak zostały sformułowane misja i wizja powiatu.

*Nasza Strategia odnosi się do kompetencji, jakie posiada samorząd powiatowy i określa zakres współpracy z samorządami gminnymi*

*W Strategii*

## 18. Misja samorządu

Misja Powiatu lub inaczej misja samorządu powiatowego posiada znaczenie analogiczne do literalnie rozumianej misji jako posłannictwa czy też zadania do wykonania. Kierując się wyznaczonym sobie posłannictwem oraz mając w perspektywie wyznaczoną wizję, samorząd powiatowy oraz społeczność lokalna rozwija się zgodnie z założonymi celami.

Poniżej została zaprezentowana misja powiatu poznańskiego wypracowana w ramach Strategii Rozwoju Powiatu Poznańskiego.

**Rozwijamy potencjał naszego powiatu dla dobra jego mieszkańców, dbając o środowisko naturalne w myśl zasad zrównoważonego rozwoju**

## 19. Wizja rozwoju powiatu

Wizja rozwoju formułowana w ramach strategii rozwoju jest swego rodzaju projekcją przyszłości powiatu, do jakiej dąży samorząd i społeczność lokalna. Wypracowane w ramach wizji rozwoju sformułowania muszą bezpośrednio przekładać się na cel strategiczny oraz programy operacyjne podejmowane w ramach strategii, które stanowiąc narzędzie kreacji sytuacji społeczno-gospodarczej powiatu, mają służyć osiągnięciu sformułowanej wizji.

Poniżej została zaprezentowana wizja rozwoju powiatu poznańskiego wypracowana w ramach Strategii Rozwoju.

Powiat poznański, tworząc z miastem Poznaniem aglomerację poznańską, rozwija się bardzo dynamicznie zgodnie z zasadami zrównoważonego rozwoju. Stopa bezrobocia spada, a mieszkańcy powiatu mają łatwy dostęp do pracy, edukacji, miejsc wypoczynku, kultury i opieki zdrowotnej. Duża liczba mieszkańców powiatu nie stwarza zagrożenia dla środowiska naturalnego, lecz pozytywnie oddziałuje na rozwój szkolnictwa i usług komercyjnych.

*określiliśmy misję, którą będziemy się kierować*

*W wizji rozwoju zawarliśmy marzenia, ale też konkretne plany*

## 20. Cele i działania

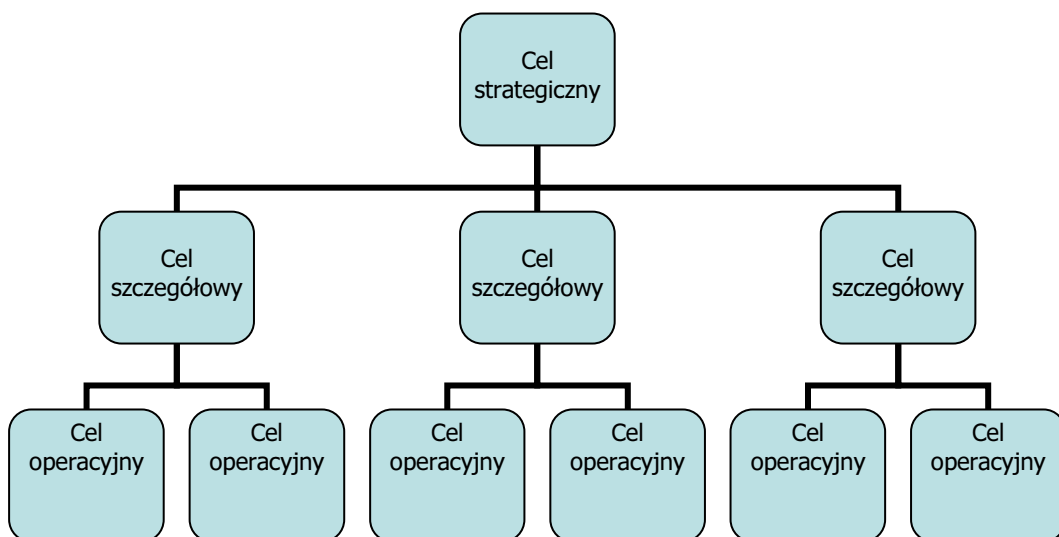
Przed przystąpieniem do sformułowania celów i działań, które będą podejmowane w ramach Strategii Rozwoju Powiatu Poznańskiego w latach 2006-2013, należy wytłumaczyć, w jaki sposób można rozumieć poszczególne poziomy określonych celów (strategiczne, szczegółowe i operacyjne) w powiązaniu z postawionymi w Strategii działaniami.

Cele strategiczne określa się także jako nadrzędne. Ich osiągnięcie będzie mierzone na poziomie oddziaływania podjętych w ramach realizacji Strategii działań. To znaczy, że aby zmierzyć, czy cele strategiczne zostały osiągnięte, należy określić ostateczne efekty zrealizowanych działań, czyli ich wpływ na ogólny poziom rozwoju gospodarczego, przestrzennego i społecznego powiatu.

Cele szczegółowe przyporządkowane są celom strategicznym. Można je określać także jako cząstkowe. Ich osiągnięcie mierzone będzie rezultatem podejmowanych w ramach Strategii działań, czyli bezpośrednim wpływem na dynamikę poszczególnych wskaźników konkretnych produktów, które powstaną w wyniku realizacji działań.

Osiągnięcie celów operacyjnych natomiast mierzone jest wskaźnikami produktów, czyli danymi informującymi, co konkretnie powstało w wyniku realizacji poszczególnych działań. Cele operacyjne odnoszą się bezpośrednio do celów szczegółowych.

Schemat zastosowanego drzewa celów przedstawia się następująco:



**Cel strategiczny I****Kształtowanie przestrzeni podwyższające jakość życia oraz wspieranie rozwoju gospodarczego powiatu**

Intensywny rozwój aglomeracji poznańskiej, w obrębie której położona jest znaczna część powiatu to ogromna szansa dla rozwoju społecznego i gospodarczego powiatu, stwarza on jednak także wiele zagrożeń dla środowiska. Rozbudowa obszarów zabudowy jednorodzinnej powoduje izolowanie i przerywanie ciągłości lokalnych korytarzy ekologicznych. Zwiększony ruch pojazdów na drogach pociąga za sobą wzrost emisji spalin i hałasu. Rozwój niektórych form działalności gospodarczej na terenie powiatu jest czasami zagrożeniem dla poszczególnych komponentów środowiska, np. wód powierzchniowych, powietrza. Palącym problemem staje się gospodarka odpadami. Rozwiązanie problemów środowiskowych będzie możliwe dzięki podjęciu kompleksowych działań na szczeblu powiatu i poszczególnych gmin wchodzących w jego skład a także miasta Poznań. Są to zadania trudne, wymagające współpracy władz i mieszkańców.

Biorąc pod uwagę duże znaczenie jakie dla rozwoju powiatu ma napływ ludności i oddziaływanie Poznania, należy podejmować wszelkiego rodzaju inwestycje w myśl zasad zrównoważonego rozwoju.

Rozwój gospodarki powiatu także w sposób oczywisty należy wiązać ze zjawiskiem oddziaływania aglomeracji poznańskiej. Wiele gmin powiatu poznańskiego stanowi zaplecze przemysłowe i logistyczne Poznania. Obecnie lub w niedalekiej przeszłości intensywnie rozwijane tereny pod aktywizację gospodarczą przynoszą i będą przynosić niezaprzeczone korzyści dla gmin powiatu poznańskiego. Przedsiębiorczość jednak należy ciągle wspierać i podtrzymywać jej stały rozwój. Tak naprawdę rozwój przedsiębiorczości można uznać za główny czynnik rozwiązywania problemów m.in. związanych z bezrobociem.

Wiele osób, które będą napływać do powiatu, nadal będzie pracować w Poznaniu. W związku z tym, szczególnie uciążliwy stanie się ruch samochodowy na drogach wylotowych z Poznania. Rozwiązywanie tych problemów będzie wymagało współpracy samorządów: powiatowego, miasta Poznania i gmin. Dostępne środki na realizację inwestycji z pewnością nie wystarczą na większość tych nawet najpilniejszych zadań. Starostwo będzie musiało wzmocnić działania na rzecz pozyskiwania funduszy strukturalnych na inwestycje powiatowe, głównie z Europejskiego Funduszu Rozwoju Regionalnego.

*Odpowiadając na zjawiska zachodzące na terenie naszego powiatu pod wpływem Poznania, wybieramy cele zgodne z zasadami zrównoważonego rozwoju, podejmując jednocześnie działania na rzecz podnoszenia atrakcyjności inwestycyjnej*

**Cel szczegółowy 1****Rozwój systemu komunikacji drogowej****Cel operacyjny 1.1***Modernizacja i budowa dróg powiatowych na terenie powiatu poznańskiego***Działanie 1.1.1****Remonty i przebudowy dróg powiatowych**

Środki finansowe, którymi dysponuje powiat na inwestycje drogowe z pewnością nie wystarczą na realizację wszystkich niezbędnych napraw, przebudów i modernizacji dróg powiatowych do 2013 r. Należy przyjąć, że także pozyskiwanie środków z funduszy strukturalnych nie zaspokoi w pełni potrzeb w tym zakresie. W związku z tym, w ramach strategii przyjęto priorytety, którymi należy kierować się przy wyborze najpilniejszych inwestycji drogowych, planowanych do realizacji do 2013 r.

Dwa podstawowe priorytety wyboru związane są z ruchami migracyjnymi ludności Poznania i stosunkowo intensywnym powstawaniem nowych terenów inwestycyjnych pod aktywizację gospodarczą, ale przede wszystkim pod budownictwo mieszkaniowe. Powiat poznański znajduje się w obszarze aglomeracji poznańskiej i dobre połączenie z tym miastem z pewnością będzie kluczowe dla rozwoju gmin powiatu poznańskiego. Zwiększonemu zainteresowaniu mieszkańców Poznania zamieszkaniem w niedalekiej odległości od jego granic towarzyszy powstawanie w gminach powiatu nowych terenów pod budownictwo mieszkaniowe. Do wielu z nich dostęp komunikacyjny jest ograniczony ze względu na stan dróg lokalnych. Prawidłowy rozwój terenów inwestycyjnych jest ściśle związany z rozwojem systemu komunikacyjnego. W związku z powyższym uznaje się, że za priorytetowe inwestycje z zakresu remontów i przebudów dróg powiatowych będą uznawane te, które dotyczą dróg dobiegających do miasta Poznania, dróg bezpośrednio związanych z systemem komunikacji Poznania, a także dróg przeznaczonych pod intensywnie rozwijane budownictwo mieszkaniowe.

W ramach prac nad przygotowaniem Strategii Rozwoju Powiatu Poznańskiego wyróżniono dwie inwestycje związane z modernizacjami dróg powiatowych, które uznano za priorytetowe, przeznaczone do realizacji w pierwszym okresie wdrażania Strategii. Należą do nich:

- Modernizacja drogi Swarzędz – Środa (inwestycja realizowana równoległe przez powiat poznański i powiat średzki; zakłada się, że każdy z samorządów będzie odpowiedzialny za realizację inwestycji odcinka drogi, którym zarządza);

*Priorytetowo inwestujemy w drogi kluczowe dla rozwoju powiatu*

- Kontynuacja modernizacji drogi Poznań – Biedrusko (inwestycja została dofinansowana w ramach ZPORR z Europejskiego Funduszu Rozwoju Regionalnego)

Wśród kryteriów wyboru inwestycji drogowych pozostaje oczywiście także stan techniczny dróg powiatowych.

*w tym także  
ponadlokalne*

### **Cel operacyjny 1.2**

*Realizacja przez powiat poznański zadań ponadlokalnych przy współpracy z innymi zarządcami dróg*

#### **Działanie 1.2.1**

##### **Budowa obwodnicy północno-wschodniej**

Budowa obwodnicy północno-wschodniej zalicza się do zadań ponadlokalnych, w których udział powiatu może zostać określony na podstawie porozumień z Generalną Dyрекcją Dróg Krajowych i Autostrad, Wielkopolskim Zarządem Dróg Wojewódzkich oraz gminami, przez których tereny przebiega lokalizacja drogi. Budowa obwodnicy jest niezwykle ważnym przedsięwzięciem z uwagi na odciążenie dróg lokalnych od ruchu tranzytowego. Inicjatorem przedsięwzięcia jest zarząd powiatu przy udziale GDDKiA. W Zarządzie Dróg Powiatowych w Poznaniu jest obecnie przygotowywana koncepcja budowy obwodnicy.

#### **Działanie 1.2.2**

##### **Budowa węzła w miejscowości Paczkowo gmina Swarzędz**

Także to zadanie należy do zadań ponadlokalnych, których bezpośrednim inicjatorem nie będzie powiat. Zaangażowanie dotychczasowe powiatu sprowadza się do opracowania wraz z gminą Swarzędz projektu budowlanego. Dalsze zaangażowanie samorządu powiatowego będzie określone w ramach współpracy z GDDKiA.

*Inwestujemy  
w nowe  
technologie  
ochrony  
środowiska i  
zachęcamy do  
dbania o  
przyrodę*

### **Cel szczegółowy 2**

#### **Poprawa stanu środowiska naturalnego**

##### **Cel operacyjny 2.1**

*Podniesienie świadomości ekologicznej wśród samorządów i mieszkańców powiatu*



**Działanie 2.1.1****Promocja przedsięwzięć i zachowań proekologicznych**

Uwrażliwienie mieszkańców powiatu na problemy środowiskowe jak również edukacja w tym zakresie możliwa jest m.in. poprzez wydawanie broszur oraz ulotek. Ich tematyka obejmować może szerokie spektrum zagadnień, np: segregację odpadów, oszczędzanie wody i energii elektrycznej, ochronę lokalnych walorów przyrodniczych, propagowanie postaw przyjaznych środowisku, propagowanie odnawialnych źródeł energii oraz rolnictwa ekologicznego. Te ostatnie zagadnienia można dodatkowo przybliżyć zainteresowanym rolnikom na organizowanych specjalnie w tym celu spotkaniach, na których omówione mogą być ekologiczne metody produkcji rolnej, agroturystyka oraz metody pozyskiwania środków na prowadzenie takiej działalności.

**Cel operacyjny 2.2**

*Poprawa funkcjonowania systemu gospodarowania odpadami w powiecie*

**Działanie 2.2.1****Wsparcie rozbudowy systemu segregacji odpadów i ich wykorzystania**

Wskazana jest bliska współpraca z Miastem Poznaniem i gminami z terenu powiatu w zakresie wspólnej gospodarki odpadami, w tym wspólnej budowy zakładu zagospodarowania odpadami i urządzeń termicznej utylizacji odpadów. Należy przeprowadzić analizy dotyczące możliwości i potrzeb unieszkodliwiania, odzysku i recyklingu odpadów.

W ramach działania proponuje się także podjęcie współpracy ze Stacją Sanitarno – Epidemiologiczną w Poznaniu celem rozwiązania problemu ewidencjonowania odpadów medycznych na terenie powiatu, i tym samym rozwiązanie braku kontroli przepływu odpadów z ponad stu jednostek opieki medycznej.

**Cel operacyjny 2.3**

*Ograniczenie emisji zanieczyszczeń do powietrza*

**Działanie 2.3.1****Modernizacja kotłowni oraz termomodernizacja obiektów prowadzonych lub zarządzanych przez powiat**

Inwestycje, które zostały wskazane w ramach tego działania już się rozpoczęły lub też planowane są do zakończenia w 2006 r. Dotyczą placówek oświatowych, ośrodków szkolno wychowawczych, budynku Starostwa oraz placówek opiekuńczo-wychowawczych. Instytucje te są zarządzane przez powiat. Należą do nich:

- Zespół Szkół w Bolechowie,
- Ośrodek Wspomagania Rodziny w Kobylnicy,
- Liceum Ogólnokształcące w Puszczykowie,
- Liceum Ogólnokształcące w Kórniku,
- budynek Starostwa Powiatowego,
- Zespół Szkół nr 2 w Swarzędzu,
- Zespół Szkół w Rokietnicy wraz z filią na ul. Rubież 20 w Poznaniu,
- Specjalny Ośrodek Szkolno-Wychowawczy w Mosinie,
- Zespół Szkół w Mosinie,
- Dom Dziecka Kórnik – Bnin

W dalszej kolejności zakłada się przystąpienie do wsparcia inwestycji dotyczącej termomodernizacji szpitala w Puszczykowie.

### **Działanie 2.3.2**

#### **Stworzenie powiatowego systemu utylizacji azbestu**

Działanie będzie prowadzone w ścisłej współpracy z gminami oraz instytucjami finansującymi zadania w zakresie ochrony środowiska. W ramach działania przede wszystkim należy ustalić priorytety wg których Powiatowy Fundusz Ochrony Środowiska wspierał będzie inwestycje w zakresie ochrony środowiska.

### ***Cel operacyjny 2.4***

*Rozwój systemu ochrony przyrody*

#### **Działanie 2.4.1**

#### **Określenie optymalnych potrzeb dotyczących obejmowania zasobów, tworów i składników przyrody jakimikolwiek formami ochrony przyrody we współpracy z gminami**

Wobec intensywnego rozwoju budownictwa mieszkaniowego dużym problemem staje się rozdrobnienie i izolacja lokalnych korytarzy ekologicznych. W sytuacji dobrze rozwiniętej sieci wielkoobszarowych form ochrony przyrody na terenie powiatu, potrzebne wydaje się uzupełnienie o system małoobszarowych form

ochrony, najlepiej w postaci użytków ekologicznych. Wskazuje się na potrzebę inwentaryzacji terenów nadających się do objęcia taką formą ochrony i późniejsze przedstawienie wyników Wojewodzie Wielkopolskiemu, w którego kompetencjach mieści się ustanowienie takich obszarów.

**Działanie 2.4.2****Zwiększenie lesistości i poprawa stanu sanitarnego lasów**

Proponuje się zinwentaryzowanie gruntów nadających się pod zalesienie. Przekazanie wyników tych prac samorządom gminnym i uwzględnienie ich w powiatowym i gminnych programach ochrony środowiska przyczynić się ma do wzrostu lesistości powiatu. Wskazany jest również dalszy nadzór nad stanem sanitarnym lasów nie należących do Skarbu Państwa.

**Działanie 2.4.3****Zapewnienie opieki zwierzętom bezdomnym poprzez wsparcie finansowe i organizacyjne budowy schroniska dla zwierząt**

Ustalona lokalizacja schroniska to Skałowo w gminie Kostrzyn. Schronisko powstanie w ramach wcześniej określonych zasad współpracy między samorządem powiatowym oraz gminami zainteresowanymi korzystaniem z usług schroniska.

***Cel operacyjny 2.5***

*Wsparcie procesu racjonalizacji gospodarowania wodą*

**Działanie 2.5.1****Wprowadzenie systemu rozliczania poboru wody wyłącznie w oparciu o wskazania wodomierzy**

Działanie to realizowane może być głównie w oparciu o wzmocnienie działań administracyjnych, np. podczas udzielania pozwoleń wodnoprawnych.

***Cel operacyjny 2.6***

*Ochrona kopalni*

**Działanie 2.6.1**

**Opracowanie oraz wdrożenie systemu egzekucji prawa w zakresie karania winnych nielegalnego pozyskiwania kopalin**

Przypadki nielegalnego pozyskiwania kopalin mogą być ograniczane przez wzmocnienie działań administracyjnych i egzekwowania przepisów w tym zakresie, lecz wiąże się to z dużym nakładem czasu i środków (trudności związane z wykryciem sprawcy i przyłapaniem na gorącym uczynku, kosztowne pomiary geodezyjne).

*Będziemy  
wspierać  
rozwój  
przedsiębior-  
czości*

**Cel szczegółowy 3****Rozwój przedsiębiorczości w powiecie – tworzenie platformy współpracy z przedsiębiorcami*****Cel operacyjny 3.1***

*Wzmocnienie promocji lokalnej przedsiębiorczości i oferty inwestycyjnej*

**Działanie 3.1.1****Stworzenie kompleksowego systemu informacji gospodarczej o powiecie**

Tworzenie systemu informacji gospodarczej powinno w pierwszej kolejności zostać oparte na opracowaniu i wdrożeniu baz danych m.in. terenów aktywizacji gospodarczej wyznaczonych planami i studiami zagospodarowania przestrzennego oraz przedsiębiorstw z terenu powiatu. Bazy będą służyły głównie sektorowi gospodarczemu, w tym szczególnie potencjalnym inwestorom. Dotychczas utrzymywane przez gminy bazy danych gospodarczych nie stanowią spójnej całości dla terenu powiatu. Zatem działanie będzie polegać m.in. na zsynchronizowaniu informacji opracowywanych przez gminy, a w dalszej kolejności rozszerzeniu o dodatkowe analizy potencjału gospodarczego powiatu.

System powinien zostać opracowany i wdrożony w oparciu o nowoczesne technologie informatyczne. Agregowane dane powinny być pozyskiwane systematycznie i w oparciu o opracowane procedury. W związku z tym należy wypracować modelową formę wymiany informacji pomiędzy urzędem powiatowym i urzędami gmin w zakresie prowadzenia bazy informacji.

**Działanie 3.1.2****Pomoc dla MSP w nawiązywaniu zagranicznych kontaktów gospodarczych**

**(w ramach współpracy partnerskiej)**

Przedsiębiorcy w badaniach przeprowadzonych w 2005 r. dla potrzeb rozwoju i promocji przedsiębiorczości powiatu poznańskiego wyrazili swoje oczekiwania dotyczące wsparcia ze strony starostwa w zakresie nawiązywania współpracy firm miejscowych z zagranicznymi przedsiębiorcami. Przede wszystkim pomoc ta powinna zostać oparta o promocję gospodarczą za granicą, a także umieszczenie w portalu gospodarczym powiatu informacji o firmach z jego terenu i wydawanie katalogów firm dla potencjalnych zagranicznych kontrahentów.

W ramach działania przewiduje się także wsparcie przedsiębiorców w zakresie nawiązywania kontaktów zagranicznych, prowadzenie wspólnie z partnerskimi samorządami i przy współpracy z przedsiębiorcami projektów związanych ze wsparciem przedsiębiorczości, w tym m.in. konferencji i szkoleń dotyczących regulacji prawnych w krajach UE, działania na obcych rynkach, itp.

**Działanie 3.1.3****Rozpowszechnianie informacji o ofercie przedsiębiorstw działających na terenie powiatu oraz o ofercie terenów inwestycyjnych gmin**

W ramach działania przewiduje się utrzymanie, rozwinięcie i wprowadzenie nowych form rozpowszechniania informacji gospodarczych. Jednym z ważniejszych narzędzi rozpowszechniania informacji z tego zakresu z pewnością będzie Internet. Szczegóły dotyczące zbudowania gospodarczego forum internetowego dla powiatu poznańskiego zostały opisane w osobnym działaniu. Trudno obecnie rozstrzygnąć, jakie inne formy rozpowszechniania informacji zostaną wprowadzone. Ważne jest jednak uszczegółowienie zakresu informacji, których adresatami będą przedsiębiorcy. Badania opinii przedsiębiorców wykazały, że są oni zainteresowani informacjami o firmach z terenu powiatu, funduszach unijnych, informacjami prawnymi oraz informacjami o przetargach. Część informacji będzie opracowywana w ramach zintegrowanych baz danych terenów inwestycyjnych i firm z terenu powiatu. Dla pozyskiwania informacji, które będą rozpowszechniane wśród przedsiębiorców, prowadzona będzie współpraca z ośrodkami wsparcia przedsiębiorczości, instytucjami finansującymi (RIF), ośrodkami doradztwa gospodarczego, itp. W szczególności współpraca dotyczyć będzie wymiany informacji na temat dostępnych programów pomocowych dla MSP, zasad ich programowania, procedur, terminów składania wniosków o dofinansowanie, ale także szkoleń i konferencji, które są adresowane dla przedsiębiorców.

Jedną z ważniejszych pozycji informacyjnych jest oferta terenów inwestycyjnych gmin. Przedsiębiorcy oczekują także łatwego dostępu do informacji o przetargach prowadzonych w poszczególnych gminach, stanie branż w każdej gminie i możliwościach tam inwestowania.

### **Cel operacyjny 3.2**

*Rozwój doradztwa dla przedsiębiorców w ramach istniejących i tworzonych gminnych centrów informacji oraz Ośrodka Wspierania Przedsiębiorczości*

#### **Działanie 3.2.1**

**Tworzenie i rozwój w strukturach powiatu, gmin i innych organizacji okołobiznesowych instytucjonalnego wsparcia doradczego dla przedsiębiorców, w tym rozwój i rozszerzanie działalności Ośrodka Wspierania Przedsiębiorczości**

W ramach Starostwa funkcjonuje osobne stanowisko ds. wspierania przedsiębiorczości, którego jednym z zadań jest udzielanie informacji na temat dostępnych programów unijnych. Jak wynika z badań przeprowadzonych wśród przedsiębiorców, dużym zainteresowaniem może się cieszyć także doradztwo prawne i finansowe. W rzeczywistości jednak doradztwem z tego zakresu powinny zajmować się instytucje typu punkty doradcze i inne wyspecjalizowane organizacje okołobiznesowe. Jedną z instytucji, która świadczy usługi doradcze dla przedsiębiorców jest Poznański Ośrodek Wspierania Przedsiębiorczości, który doradza zakładającym działalność gospodarczą oraz prowadzącym małe i średnie firmy, organizuje prelekcje i seminaria dla MSP oraz prowadzi pośrednictwo pracy. W urzędzie powiatowym powinno pozostać doradztwo z zakresu funduszy unijnych. Przedsiębiorcy w badaniach stwierdzili, że nie składają wniosków o dofinansowanie z funduszy unijnych, ponieważ m.in. brakuje im informacji dotyczących zasad ubiegania się o dofinansowanie oraz uważają je za zbyt skomplikowane. Rozwinięcie doradztwa z tego zakresu powinno przyczynić się do wzrostu zainteresowania przedsiębiorców ubieganiem się o środki pomocowe na rozwój.

Jak wynika z przeprowadzonych badań trzech na czterech przedsiębiorców miało kontakt ze Starostwem. Fakt ten może świadczyć o tym, że urząd jest dobrym punktem do prowadzenia promocji wśród przedsiębiorców m.in. funduszy unijnych jako kapitału rozwojowego.

W ramach działania przewiduje się także wspieranie funduszy pożyczkowych i doreczeniowych dla przedsiębiorców.

**Działanie 3.2.2****Stworzenie gospodarczego forum internetowego oraz wdrożenie newslettera dla przedsiębiorców**

Forum internetowe dla przedsiębiorców wymaga przebudowy dotychczas istniejącej strony internetowej obsługiwanej przez pracowników Starostwa. W ramach forum będą rozpowszechniane wszystkie informacje dla przedsiębiorców. Posłuży ono między innymi do prezentacji baz danych firm z terenu powiatu, ofert inwestycyjnych gmin powiatu poznańskiego, funduszy unijnych, aktów prawnych istotnych dla prowadzenia działalności gospodarczej, szkoleń i konferencji adresowanych do przedsiębiorców. Stałą rubryką powinna być informacja o terenach aktywizacji gospodarczej.

Część informacji zamieszczanych w serwisie będzie także wysyłana do zainteresowanych przedsiębiorców drogą internetową na wskazane przez przedsiębiorców adresy e-mailowe. Newsletter dla przedsiębiorców będzie zawierał m.in. informacje z zakresu aktualnych terminów składania wniosków do programów pomocowych, porad prawnych, szkoleń i konferencji dla przedsiębiorców, itp.

*Poprawiamy  
jakość pracy  
naszego  
urzędu*

**Cel szczegółowy 4****Poprawa i rozwój usług publicznych*****Cel operacyjny 4.1***

*Poprawa jakości obsługi mieszkańca w urzędzie poprzez wdrożenie nowoczesnych technologii teleinformatycznych*

**Działanie 4.1.1****Informatyzacja Starostwa – wdrożenie usług szybkiego dostępu do informacji i ułatwienie załatwiania spraw**

W ramach działania dokonano już zakupów niezbędnego sprzętu do wdrożenia projektu informatyzacji Starostwa Powiatowego. Kolejne działania będą dotyczyły wdrożenia systemu zarządzania jakością, polityki bezpieczeństwa urzędu, systemu elektronicznego obiegu dokumentów oraz centralnego systemu elektronicznego archiwum.

Szeroko zakrojone działania związane z informatyzacją urzędu i wdrożeniem usług szybkiego dostępu do informacji będą zmierzać także do powołania call center, które poprzez wykorzystanie zapowiedzi telefonicznej pozwoli klientowi urzędu

pozyskać szybką informację, co i gdzie załatwić w urzędzie, jak złożyć dokumenty i w jakim terminie będą załatwione. Planuje się również instalację infokiosków (infomatów) jako uzupełnienia systemu elektronicznego obiegu dokumentów, systemu zarządzania jakością, jak i rozwinięcie usługi biura informacji.

W ramach zadań związanych z informatyzacją należy także przewidzieć w perspektywie realizacji strategii opracowanie koncepcji technologicznej połączenia internetowego wszystkich jednostek organizacyjnych powiatu poznańskiego.

## **Cel strategiczny II**

### **Wzrost poziomu wykształcenia mieszkańców oraz dostosowanie ich kwalifikacji i kompetencji do potrzeb rynku pracy w aglomeracji poznańskiej**

Instytucje rynku pracy i placówki oświatowe szczególnie na poziomie ponadgimnazjalnym muszą prowadzić zintegrowane działania na rzecz podnoszenia wykształcenia, kwalifikacji i umiejętności osób wchodzących na rynek pracy oraz tych, które nie potrafią się na nim odnaleźć. Jak wykazuje szereg analiz przygotowywanych na poziomie ogólnopolskim, praca dla fachowców, głównie w przemyśle, ale także w usługach, jest dostępna. Niestety zasoby ludzkie, którymi dysponują na przykład powiatowe urzędy pracy są niedostosowane do potrzeb bardzo szybko zmieniającego się i wymagającego rynku pracy. Szereg działań zmierzających do lepszego przygotowania do wejścia na otwarty rynek pracy osób młodych zostało już podjętych przez szkoły ponadgimnazjalne, także w ramach współpracy z PUP. Usługi świadczone w tym zakresie dla ludzi młodych powinny się ciągle rozwijać.

Od kilku lat obserwuje się zjawisko wyodrębniania się z ogółu bezrobotnych rejestrowanych w powiatowym urzędzie pracy grup szczególnie narażonych na długotrwałe bezrobocie. Należą do nich kobiety, ludzie młodzi, słabo wykształceni czy też słabo wykwalifikowani. Problem długotrwałego bezrobocia pogłębia się, a należy pamiętać, że tego typu problemom towarzyszy zwykle proces patologizacji życia społecznego osób pozbawionych na dłuższy okres pracy. Powiat nie jest dotknięty tak dotkliwym bezrobociem jak np. powiaty północnej Wielkopolski. Problem bezrobocia jest jednak nadal jednym z najistotniejszych dla każdego samorządu w Polsce.

## **Cel szczegółowy 5**

### **Rozwój systemu oświaty w powiecie**

*Stawiamy na rozwój zasobów ludzkich, aby ułatwić mieszkańcom dostęp do pracy i podnoszenie poziomu życia*



**Cel operacyjny 5.1**

*Podwyższenie standardów nauczania – poprawa infrastruktury edukacyjnej*

**Działanie 5.1.1****Budowa, remonty i modernizacje budynków oświatowych i sportowych obiektów przyszkolnych**

Wśród priorytetowych inwestycji, które zostaną podjęte w ramach działania znajdują się m. in.:

- Budowa sali sportowej przy Zespole Szkół Nr 1 w Swarzędzu os. Mielżyńskiego z boiskami zewnętrznymi i wyposażeniem,
- Modernizacja pomieszczeń szkoły i internatu Ośrodka Szkolno - Wychowawczego w Owińskach - opracowanie, w uzgodnieniu z konserwatorem zabytków, projektów aranżacji wnętrz uwzględniających zabytkowy charakter budynku i pełnioną obecnie funkcję, renowacja elewacji obiektu,
- Przegląd otoczenia placówek: stan boisk zewnętrznych i wyposażenia sportowego, chodników zieleni na terenach posesji, określenie potrzeb i planu remontów i inwestycji, realizacja zadań,
- Modernizacja budynku internatu w Puszczykowie m.in. dla potrzeb dzieci niepełnosprawnych Specjalnego Ośrodka Szkolno - Wychowawczego w Mosinie,
- Budowa Parku Orientacji Przestrzennej przy Ośrodku Szkolno – Wychowawczym dla Dzieci Niewidomych w Owińskach.

**Działanie 5.1.2****Systematyczne unowocześnianie, wymiana sprzętu, pomocy naukowych, wyposażenia szkół**

W ramach działania należy opracować plan zakupu sprzętu i pomocy naukowych w szkołach. Zakupy będą dokonywane corocznie, zgodnie z wytyczonymi w planie priorytetami. Należy dążyć do tego, aby szkoły w czasie realizacji Strategii Rozwoju Powiatu zostały wyposażone w nowoczesny sprzęt dydaktyczny dostosowany do potrzeb współczesnej edukacji.

W ramach działania realizowane będzie także doposażenie szkół, w których realizowane jest kształcenie osób niepełnosprawnych, w środki dydaktyczne,

pomoce naukowe, sprzęt dydaktyczny i rehabilitacyjny potrzebny w nauce tej grupy uczniów.

### **Cel operacyjny 5.2**

*Wzbogacenie oferty kształcenia w szkołach ponadgimnazjalnych, w tym rozwój kierunków i profili kształcenia dla osób dorosłych, oraz dostosowanie oferty szkół do potrzeb rynku pracy*

#### **Działanie 5.2.1**

**Racjonalizacja kierunków kształcenia w szkołach ponadgimnazjalnych. Wprowadzenie do szkół ponadgimnazjalnych nowych kierunków i profili kształcenia zgodnych z potrzebami rynku pracy oraz likwidacja kierunków i profili, na które występuje i jest prognozowany znikomy popyt na rynku pracy**

Dla realizacji działania zostaną wykorzystane m.in. rezultaty badań podejmowanych przez Powiatowy Urząd Pracy w Poznaniu, szczególnie w zakresie badań rynku pracy oraz przygotowywanych corocznie informacji o bezrobociu absolwentów szkół.

Zadanie będzie realizowane we współpracy z Powiatową Radą Zatrudnienia oraz Komisją Oświaty i Wychowania Rady Powiatu Poznańskiego.

Ważną rolę przy realizacji tego zadania będą wykonywać także doradcy zawodowi przygotowani do wykonywania zawodu we współpracy Powiatowego Urzędu Pracy, Poradni Psychologiczno-Pedagogicznych i naszych szkół.

#### **Działanie 5.2.2**

**Wprowadzenie do szkół ponadgimnazjalnych nowych kierunków i profili kształcenia dla osób dorosłych**

Priorytetowo należy traktować rozwój internetowych form nauki na odległość – e-learning. Działania w tym zakresie zostały już podjęte w wybranych szkołach powiatu. Wykorzystując te doświadczenia należy przystąpić do wdrożenia internetowych form nauki na odległość w innych szkołach i dla innych kierunków kształcenia, zwłaszcza w szkołach dla dorosłych.

**Działanie 5.2.3****Rozwój form doradztwa zawodowego dla uczniów szkół ponadgimnazjalnych oraz doradztwa w zakresie wyboru dalszych kierunków kształcenia**

Jak wykazały badania ankietowe przeprowadzone wśród uczniów szkół ponadgimnazjalnych powiatu poznańskiego na potrzeby opracowania strategii, znaczny odsetek uczniów deklarujących chęć kontynuowania nauki (około 22%) nie potrafi określić profilu szkoły, który wybierze po skończeniu nauki. Ponadto uczniowie techników i liceów profilowanych w znacznym odsetku nie potrafią w ogóle powiedzieć, czy będą chcieli kontynuować naukę po skończeniu obecnej szkoły. Szczególnie widoczne jest to wśród uczniów techników. Wnioski te zobowiązują do podjęcia energicznych działań na rzecz rozwijania form doradztwa w zakresie wyboru kierunków dalszego kształcenia. Wśród tych działań można wymienić m.in. organizowanie prelekcji dla uczniów prowadzonych przez przedstawicieli wyższych uczelni i szkół średnich (dla uczniów szkół zawodowych) na temat charakterystyki studiów na poszczególnych uczelniach, organizowanie spotkań (w formie doradztwa) z przedstawicielami agencji zatrudnienia oraz powiatowego urzędu pracy na temat atrakcyjności na rynku pracy absolwentów wybranych kierunków. Deklaracje dotyczące wybieranych kierunków przez uczniów szkół, znalazły się także w wynikach przeprowadzonych badań. Zatem priorytetowo należy potraktować spotkania z przedstawicielami uczelni i doradcami agencji zatrudnienia i PUP w zakresie charakteryzowania deklarowanych kierunków.

W ramach działania przewiduje się także rozwijanie form doradztwa zawodowego (prowadzonego na przykład przez doradców przygotowanych do pracy w szkołach przez Powiatowy Urząd Pracy) dla uczniów szkół ponadgimnazjalnych powiatu poznańskiego, w tym m.in. oczekiwań przyszłych pracodawców, kodeksu pracy, ale także zasad prowadzenia własnej działalności gospodarczej. 25% uczniów szkół ponadgimnazjalnych powiatu poznańskiego deklaruje chęć założenia własnej działalności gospodarczej. Należy uznać ten odsetek za znaczący. Pozostaje jednak wątpliwość, czy rzeczywiście młodzi ludzie są świadomi wszystkich warunków zakładania i prowadzenia własnej firmy, zwłaszcza że ponad 50% deklarujących chęć pracy we własnej firmie, nie potrafi uzasadnić tego wyboru.

***Cel operacyjny 5.3****Rozwój systemu wsparcia uzdolnionych uczniów*

**Działanie 5.3.1**

**Wspieranie finansowe uczniów o najlepszych wynikach nauczania w szkołach powiatowych poprzez programy stypendialne oraz system nagród, wprowadzenie systemu stypendialnego dla uczniów najuboższych**

Działanie będzie podejmowane w ramach uchwalonego programu wspierania edukacji uzdolnionej młodzieży kształcącej się w szkołach kończących się maturą prowadzonych przez powiat poznański oraz wyrównywania szans edukacyjnych dzieci i młodzieży.

**Cel szczegółowy 6**

**Promocja zatrudnienia, ograniczenie zjawiska wysokiego poziomu bezrobocia i eliminacja jego negatywnych skutków**

***Cel operacyjny 6.1***

*Aktywizacja osób szczególnie zagrożonych bezrobociem*

**Działanie 6.1.1**

**Wdrażanie systemu programów aktywizujących grupy osób szczególnie zagrożone bezrobociem**

Jak wykazała analiza struktury osób bezrobotnych zarejestrowanych w Powiatowym Urzędzie Pracy, szczególnie zagrożonymi bezrobociem grupami są: kobiety, ludzie młodzi, osoby z niskim wykształceniem (bez kwalifikacji), długotrwale bezrobotni. Wśród grup mało aktywnych na rynku pracy znajdują się także niepełnosprawni oraz osoby samotnie wychowujące dzieci. Działania podejmowane głównie przez PUP będą odnosić się oczywiście równolegle do wszystkich osób pozostających w rejestrze Urzędu.

Realizacja działania będzie odbywać się poprzez prowadzenie poradnictwa i doradztwa zawodowego, szkoleń, organizowanie prac interwencyjnych i robót publicznych, a także pośrednictwo pracy, organizowanie staży i przygotowania zawodowego (szczególnie dla młodzieży), udzielanie dotacji na rozpoczęcie działalności gospodarczej, refundację kosztów opieki nad dziećmi w trakcie szkolenia lub przy podjęciu pracy ze skierowania Powiatowego Urzędu Pracy.

**Działanie 6.1.2****Stały monitoring rynku pracy i jego zmieniających się potrzeb**

Wiedza o rynku pracy i jego potrzebach jest podstawą do prowadzenia efektywnych programów aktywizujących osoby bezrobotne. Urząd dysponuje stosunkowo szczegółowymi danymi na temat bezrobotnych tam zarejestrowanych. Właściwe ich przetwarzanie dostarcza szeregu informacji, w tym prognostycznych, na temat zmieniających się potrzeb rynku pracy oraz potrzeb związanych z dostosowywaniem umiejętności i kwalifikacji bezrobotnych do zmieniającego się rynku pracy. Analizy danych rejestrowych będą uzupełniane także badaniami prowadzonymi wśród przedsiębiorców jako potencjalnych pracodawców.

**Działanie 6.1.3****Promocja samozatrudnienia**

Działanie będzie polegało przede wszystkim na wdrażaniu poradnictwa oraz organizacji szkoleń i udzielania wsparcia finansowego z Funduszu Pracy dla osób, które wyrażają zainteresowanie założeniem własnej firmy i zarejestrują się w Powiatowym Urzędzie Pracy. W pewnym zakresie, działanie będzie obejmowało także uczniów szkół ponadgimnazjalnych, którzy w badaniach przeprowadzonych na potrzeby strategii deklarują w dużym odsetku chęć prowadzenia własnej firmy po zakończeniu edukacji. Część zadań podejmowanych w ramach działania będzie realizowane w ramach Poznańskiego Ośrodka Wspierania Przedsiębiorczości, który działa w strukturach Powiatowego Urzędu Pracy.

**Cel strategiczny III****Wzrost integracji społecznej, poprawa zdrowotności i bezpieczeństwa publicznego mieszkańców**

W skład powiatu poznańskiego wchodzi aż 17 gmin zamieszkałych przez ponad 280 924 tys. osób, dlatego też problemy związane z integracją społeczną, opieką zdrowotną czy bezpieczeństwem publicznym są tu szczególnie złożone. Ich rozwiązywanie będzie wymagało uruchomienia szeregu programów aktywizujących grupy szczególnie narażone na izolację społeczną. Można tu wymienić przede wszystkim: osoby niepełnosprawne, kobiety i dzieci doświadczające przemocy w rodzinie, samotne matki, wychowanków placówek szkolno-wychowawczych, a także osoby starsze i niedołążne.

*Tworzymy  
sprawny  
i efektywny  
system  
wsparcia dla  
osób, które  
mają  
trudności  
z integracją  
społeczną  
i zawodową*

Wielkość powiatu będzie determinować charakter podejmowanych działań. Wiele z nich będzie należeć do grupy dużych projektów, których beneficjenci będą pochodzić z terenu 17 gmin. Dotyczyć to będzie działań związanych z pomocą społeczną, ale także profilaktyką zdrowotną. Z pewnością dużym wsparciem finansowym dla jednostek wykonujących zadania z zakresu pomocy społecznej będą fundusze strukturalne, a zwłaszcza Europejski Fundusz Społeczny, który pozostanie w kolejnym okresie programowania jednym z dwóch funduszy strukturalnych dostępnych w Polsce.

Zdecydowanie najwięcej zadań typowo inwestycyjnych zostało zaplanowanych w ramach poprawy bezpieczeństwa publicznego. Trudno ocenić, w jak dużym zakresie uda się wesprzeć wszystkie wymienione w poniższych działaniach inwestycje. Bezpieczeństwo publiczne jednak przy spodziewanym napływie do powiatu mieszkańców Poznania oraz wobec dużego oddziaływania miasta, staje się niezwykle istotnym warunkiem właściwego reagowania na zjawiska demograficzne występujące w powiecie poznańskim.

## **Cel szczegółowy 7**

### **Wzrost spójności i wzmocnienie integracji społecznej**

#### ***Cel operacyjny 7.1***

*Pomoc rodzinom w sytuacji kryzysu*

##### **Działanie 7.1.1**

##### **Rozwijanie powiatowego systemu interwencji kryzysowej i form wsparcia osób doświadczających przeżyć traumatycznych**

Powiatowe Centrum Pomocy Rodzinie prowadzi działalność w zakresie udzielania pomocy osobom doświadczającym przeżyć traumatycznych, w tym w szczególności przemocy w rodzinie, w ramach Interwencji Kryzysowej. Działania podejmowane przez PCPR dotyczą głównie współpracy z gminnymi ośrodkami pomocy społecznej i policją w zakresie reagowania na problemy przemocy w rodzinie, badaniu natężenia problemu przemocy w rodzinie oraz świadczeniu doradztwa dla osób dotkniętych przemocą w rodzinie.

W ramach rozwijania powiatowego systemu interwencji kryzysowej zakłada się

- wsparcie tworzenia sieci instytucji i organizacji świadczących pomoc ofiarom przemocy w rodzinie, tak aby usługi świadczone dla tych osób były prowadzone w sposób kompleksowy i obejmowały jak największą liczbę osób dotkniętych tym problemem;
- poszerzanie usług doradczych dla ofiar przemocy w rodzinie;

*Będziemy  
rozwijać  
powiatowy  
system  
interwencji  
kryzysowej*

- tworzenie grup samopomocowych;
- usprawnianie współpracy instytucji i organizacji działających na rzecz przeciwdziałania przemocy w rodzinie;
- rozpowszechnianie informacji na temat zjawiska przemocy w rodzinie i możliwości przeciwdziałania zjawisku;
- prowadzenie kampanii społecznych w kierunku eliminowania zjawiska przemocy w rodzinie;
- promowanie form pomocy ofiarom przemocy.

### **Cel operacyjny 7.2**

*Wsparcie funkcjonowania rodzin zastępczych i udzielanie pomocy środowiskowej*

#### **Działanie 7.2.1**

##### **Wzmocnienie powiatowego systemu opieki nad dzieckiem i rodziną**

Za strategiczne działania podejmowane w ramach celu należy przyjąć przygotowywanie (szkolenie) kandydatów na rodziców zastępczych, tworzenie nowych rodzin zastępczych – przechodzenie z instytucjonalnych do rodzinnych form opieki, rozszerzenie działań wspierających istniejące rodziny zastępcze, podniesienie standardów funkcjonujących na terenie powiatu placówek opiekuńczo-wychowawczych.

### **Cel operacyjny 7.3**

*Wzmocnienie integracji osób niepełnosprawnych - podniesienie standardów usług świadczonych na rzecz osób niepełnosprawnych*

#### **Działanie 7.3.1**

##### **Organizacyjne i finansowe wspieranie rehabilitacji społecznej osób niepełnosprawnych**

Do strategicznych działań podejmowanych na rzecz osób niepełnosprawnych w zakresie rehabilitacji społecznej należy zaliczyć:

- rozwijanie działalności warsztatów terapii zajęciowej;
- organizowanie form samopomocowych dla osób niepełnosprawnych;
- wzmacnianie współpracy pomiędzy instytucjami i organizacjami

*Naszym celem*

działającymi na rzecz rehabilitacji społecznej osób niepełnosprawnych;

- organizowanie doradztwa dla osób niepełnosprawnych, w tym szczególnie w zakresie radzenia sobie w relatywnie trudnych sytuacjach życiowych;
- dofinansowywanie form aktywności sportowej, kulturalnej i turystycznej osób niepełnosprawnych.

*jest pomoc niepełnosprawnym, tak by czuli się pełnoprawnymi członkami naszej społeczności*

### **Działanie 7.3.2**

#### **Organizacyjne i finansowe wspieranie rehabilitacji zawodowej osób niepełnosprawnych**

Jednym z głównych problemów prowadzenia właściwej rehabilitacji zawodowej niepełnosprawnych jest niska aktywność tych osób w przystępowaniu do programów z tego zakresu. Osoby niepełnosprawne niechętnie deklarują chęć uczestniczenia w formach aktywizacji zawodowej. W związku z tym szczególnie istotnym elementem prowadzenia działań na rzecz rehabilitacji zawodowej osób niepełnosprawnych będzie w pierwszej kolejności promocja programów, które są do nich adresowane.

Wśród działań podejmowanych na rzecz rehabilitacji zawodowej osób niepełnosprawnych, uznanych za priorytetowe, wymienić można:

- doradztwo zawodowe i szkolenia m.in. dotyczące prowadzenia własnej działalności gospodarczej;
- upowszechnianie dobrych praktyk w zakresie rehabilitacji zawodowej osób niepełnosprawnych, w tym m.in. organizowanie spotkań z osobami niepełnosprawnymi, które z sukcesem założyły i prowadzą własną firmę;
- prowadzenie kampanii społecznych adresowanych do pracodawców w celu zachęcania do zatrudniania osób niepełnosprawnych;
- upowszechnianie informacji wśród osób niepełnosprawnych o formach aktywizacji zawodowej m.in. poprzez zakładanie spółdzielni socjalnych;
- utworzenie zakładu aktywizacji zawodowej.



**Cel operacyjny 7.4**

*Aktywizacja środowiska seniorów powiatu poznańskiego*

**Działanie 7.4.1****Wdrożenie kompleksowego programu pomocy osobom starszym**

W ostatnich latach systematycznie wzrasta liczba osób starszych, co pociąga za sobą wzrost zapotrzebowania na usługi na rzecz środowiska seniorów. Aby nie doprowadzić do marginalizacji osób starszych oraz rozwijać i podnosić standard usług świadczonych na ich rzecz niezbędne jest podjęcie działań w kierunku edukacji społeczności lokalnych, jak i aktywizacji samych osób starszych. Wśród podejmowanych działań zaplanowanych do realizacji w ramach strategii można wymienić m.in.:

- sformułowanie nowej oferty usług dla seniorów i ich rodzin;
- umocnienie pozycji seniora w rodzinie;
- praca na rzecz tworzenia rodzin wielopokoleniowych;
- przygotowanie informatora dot. usług dla osób starszych;
- poradnictwo prawne;
- organizacja imprez integracyjnych;
- szkolenia dla kadry opiekuńczej.

Istotnym elementem programu będzie także kształtowanie pozytywnego obrazu osoby starszej w świadomości społecznej.

**Cel operacyjny 7.5**

*Poprawa warunków funkcjonowania placówek pomocy społecznej*

**Działanie 7.5.1****Modernizacja i remont budynków placówek pomocy społecznej oraz budowa infrastruktury technicznej przy placówkach**

Do priorytetowych inwestycji w zakresie realizacji zdania należą m.in.:

- kapitalny remont i przebudowa basenu rehabilitacyjnego w DPS w Lisówkach
- ocieplenie, wymiana stolarki okiennej i modernizacja c.o. w Domu Dziecka w Kórniku
- ocieplenie, modernizacja kotłowni olejowej i instalacji c.o. oraz wymiana stolarki okiennej w Ośrodku Wspomagania Rodziny w

*Zadbajmy  
o naszych  
seniorów*

Kobylnicy.

Inwestycje termomodernizacyjne w Domu Dziecka w Kórniku i Ośrodku Wspomagania Rodziny w Kobylnicy zostały już rozpoczęte, zatem perspektywa ich realizacji jest stosunkowo krótka. Należy ponadto zaznaczyć, że właściwym celem operacyjnym dla tych zadań jest *Ograniczenie emisji zanieczyszczeń do powietrza.*

## **Cel szczegółowy 8**

### **Poprawa stanu zdrowia mieszkańców powiatu – rozwój systemu opieki zdrowotnej**

#### ***Cel operacyjny 8.1***

*Wychowanie społeczeństwa w trosce o zdrowie – zwiększenie stanu świadomości (wiedzy o zdrowiu) i kultury zdrowotnej mieszkańców.*

#### **Działanie 8.1.1**

**Realizacja programów zdrowotnych skierowanych do różnych środowisk i grup wiekowych zgodnie z założeniami „Programu zdrowotnego powiatu poznańskiego” w szczególności w zakresie promocji zdrowia, zmniejszania ryzyka występowania chorób cywilizacyjnych i popularyzacji zdrowego stylu życia**

Działania realizowane będą poprzez uruchamianie różnego rodzaju form z zakresu

1. promocji zdrowego stylu życia obejmującej:
  - zajęcia edukacyjne w szkołach dotyczące negatywnych skutków zażywania narkotyków, palenia tytoniu, spożywania alkoholu, niewłaściwego odżywiania, braku aktywności ruchowej.
2. organizowania konkursów, pikników, wydawania broszur, ulotek informacyjnych o zagrożeniach chorobami cywilizacyjnymi, w tym depresji i nerwicy.

W działania związane z promocją i edukacją zdrowotną powinni być zaangażowani w ramach współpracy ze Starostwem także partnerzy ze sfery organizacji pozarządowych, których zadania z zakresu profilaktyki i promocji zdrowia należy zgodnie z wcześniej ustalonymi priorytetami wspierać finansowo. Do priorytetowych zadań można zaliczyć szczególnie te, które związane są z profilaktyką, promocją i edukacją zdrowotną.

*Przeciwdziałamy chorobom cywilizacyjnym poprzez programy profilaktyczne*

**Cel operacyjny 8.2**

*Dążenie do zahamowania wzrostowej tendencji zachorowalności, umieralności i inwalidztwa z powodu chorób układu krążenia, nowotworów złośliwych, urazów (umieralność powypadkowa)*

**Działanie 8.2.1**

**Wspieranie działań profilaktycznych zmierzających do ograniczenia czynników sprzyjających powstawaniu chorób stanowiących największe zagrożenie zdrowotne**

W ramach działania przewiduje się wsparcie przeprowadzania badań przesiewowych w kierunku chorób stanowiących największe zagrożenie oraz programów edukacyjnych zmierzających do podniesienia świadomości w zakresie znaczenia wczesnej diagnostyki w leczeniu chorób układu krążenia i nowotworowych oraz nabywania umiejętności rozpoznawania pierwszych symptomów chorób.

**Cel operacyjny 8.3**

*Wzmocnienie powiatowego systemu opieki nad osobami starszymi, przewlekle chorymi i niepełnosprawnymi*

**Działanie 8.3.1**

**Wspieranie finansowe podmiotów działających na rzecz rozwoju różnych form opieki paliatywnej/hospicyjnej, długoterminowej i domowej**

Wśród podmiotów aktywnie działających na rzecz rozwoju form opieki paliatywnej/hospicyjnej, długoterminowej i domowej znajdują się organizacje pozarządowe. Wsparcie finansowe tych podmiotów powinno odbywać się zgodnie z wcześniej przyjętym programem współpracy z organizacjami pozarządowymi i opracowanym planem dofinansowania zadań organizacji pozarządowych działających w zakresie opieki nad osobami starszymi, przewlekle chorymi i niepełnosprawnymi.

**Cel operacyjny 8.4**

*Zwiększenie sprawności i skuteczności pomocy doraźnej w nagłym zagrożeniu życia – rozwój zintegrowanego systemu ratownictwa medycznego.*

**Działanie 8.4.1**

**Utworzenie Centrum Powiadamiania ratunkowego, zwiększenie liczby podstacji pogotowia ratunkowego na terenie powiatu**

**Cel operacyjny 8.5**

*Rozwój infrastruktury służby zdrowia i zwiększenie dostępności do specjalistycznej opieki zdrowotnej*

**Działanie 8.5.1**

**Modernizacja kompleksu budynku szpitala w Puszczykowie**

W pierwszej kolejności przed przystąpieniem do dofinansowania inwestycji w szpitalu należy doprowadzić do zakończenia likwidacji SPZOZ.

W szpitalu modernizacji wymaga priorytetowo blok operacyjny.

**Działanie 8.5.2**

**Doposażenie w sprzęt i aparaturę medyczną szpitala w Puszczykowie**

Realizacja działania będzie przebiegać w zależności od zgłaszanych przez szpital potrzeb oraz możliwości finansowych powiatu.

Oba bardzo kosztowne działania, wymagać będą ogromnego nakładu środków.

Dlatego planuje się pozyskanie funduszy m.in. z Norweskiego Mechanizmu Finansowego.

**Cel szczegółowy 9**

**Podwyższenie stanu i poczucia bezpieczeństwa w powiecie**

**Cel operacyjny 9.1**

*Poprawa funkcjonowania i warunków pracy policji*

**Działanie 9.1.1**

**Wspieranie działań organizacyjnych i finansowych na rzecz pozyskania i remontu siedziby Komendy Miejskiej Policji w Poznaniu**

W ramach osobnych decyzji zostanie oszacowany poziom wsparcia remontu siedziby KMP w Poznaniu. Potrzeby inwestycyjne jednostki są stosunkowo duże. Budynek przy ul. Szylinga powinien zostać poddany kompleksowej modernizacji, w tym nowemu podziałowi organizacyjnemu, położeniu nowych instalacji wewnętrznych.

*i poprawianie bazy placówek opieki zdrowotnej*

*Aby podnosić poczucie bezpieczeństwa publicznego, wspieramy policję*

**Działanie 9.1.2****Wspieranie działań na rzecz budowy nowego Komisariatu Policji w Czerwonaku, niezbędnych remontów pozostałych komisariatów**

W ramach działania należy zakładać, że zostanie w pierwszej kolejności opracowany przy współpracy z policją szczegółowy harmonogram wsparcia inwestycyjnego remontów komisariatów. Za priorytetowe przedsięwzięcie uznano budowę nowego komisariatu policji w Czerwonaku. Udział powiatu może sprowadzać się do sfinansowania przygotowania projektu budowlanego. Następnie zostaną określone nakłady na wsparcie inwestycji. Teren pod budowę komisariatu może zostać przekazany przez gminę Czerwonak.

**Działanie 9.1.3****Systematyczne wspieranie wyposażania komisariatów policji w niezbędny sprzęt i wyposażenie**

Działanie będzie realizowane zgodnie z ustalonymi każdego roku planami wspierania wyposażania komisariatów policji w sprzęt i wyposażenie. Plany będą tworzone na podstawie zgłaszanych potrzeb.

**Działanie 9.1.4****Podjęcie działań na rzecz zwiększenia liczby etatów policyjnych na terenie powiatu**

Działanie będzie miało raczej charakter lobbingowy. Towarzyszyć muszą mu z pewnością przygotowywane analizy zagrożeń dla bezpieczeństwa publicznego wynikających m.in. ze zbyt małych zasobów kadrowych policji. Należy jednak bardzo wyraźnie zaznaczyć, że już dziś zauważa się potrzeby zwiększania etatów policyjnych. Gminy powiatu poznańskiego rozwijają się, powstają nowe osiedla mieszkaniowe, zwiększa się populacja. Nie zawsze jednak towarzyszy temu wzrost nakładów na zwiększanie kadry służb policyjnych.

***Cel operacyjny 9.2***

*Rozwój systemu prewencji – zapobieganie przestępczości*

**Działanie 9.2.1**

Realizacja programów prewencyjnych w szkołach (zwłaszcza w ramach przeciwdziałania uzależnieniom), prewencji kryminalnej (ograniczenie ilości kradzieży i włamań – szczególnie przestępczość samochodowa), rozpowszechnienia zasad prewencji budowlano-infrastrukturalnej

#### **Działanie 9.2.2**

##### **Dążenie do rozwoju systemu monitoringu wizyjnego na terenie powiatu**

Powiat może wziąć udział w finansowaniu tworzenia systemu monitoringu przy obiektach pozostających w zarządzie samorządu powiatowego. Działanie musi być prowadzone przy ścisłej współpracy z gminami, które w swoich planach posiadają zakładanie monitoringu.

*i straż  
pożarną*

#### ***Cel operacyjny 9.3***

*Poprawa funkcjonowania straży pożarnej*

#### **Działanie 9.3.1**

##### **Dokończenie prac remontowych w Jednostce Ratowniczo-Gaśniczej Bolechowie**

Potrzeby inwestycyjne jednostki dotyczą przede wszystkim wymiany stolarki okiennej, ocieplenia elewacji, postawienia nowej kotłowni, zagospodarowania terenu wokół obiektu, w tym wyznaczenia nowej drogi dojazdowej i placu manewrowego. Inwestycja będzie realizowana we współpracy z Komendą Miejską PSP.

#### **Działanie 9.3.2**

##### **Wspieranie działań organizacyjnych i finansowych na rzecz rozbudowy Jednostki Ratowniczo-Gaśniczej w Mosinie**

Działanie zostało już właściwie rozpoczęte. Gmina przygotowała projekt budowlany. Dla realizacji przedsięwzięcia będzie niezbędny udział wielu podmiotów – głównie Państwowej Straży Pożarnej, wspieranej przez powiat i zainteresowane gminy oraz inne podmioty (np. Lasy Państwowe, Wielkopolski Park Narodowy, PKP)

**Działanie 9.3.3****Wspieranie działań Komendy Miejskiej PSP w Poznaniu w ramach planów budowy Jednostki Ratowniczo-Gaśniczej w rejonie Smochowice/Przeźmierowo**

Kolejnym działaniem w zakresie inwestycji budowlanych w jednostkach straży pożarnej należy uznać budowę Jednostki Ratowniczo-Gaśniczej w rejonie Smochowice/Przeźmierowo.

**Działanie 9.3.4****Wspieranie działań Komendy Miejskiej PSP w Poznaniu w zakresie pozyskiwania nowoczesnego sprzętu ratowniczo-gaśniczego**

Priorytetowo wsparcie powinno dotyczyć zakupu samochodów ratowniczo-gaśniczych wyposażonych w sorbenty i neutralizatory do neutralizacji wycieków m.in. ropy i olejów. Zakup sorbentów i neutralizatorów może być wspierany z Powiatowego Funduszu Ochrony Środowiska.

**Działanie 9.3.5****Współpraca z Zarządem Powiatowym Ochotniczych Straży Pożarnych Rzeczypospolitej Polskiej**

Współpraca może przebiegać głównie w zakresie organizowania zawodów sportowo-pożarniczych i imprez okolicznościowych o zasięgu powiatowym.

**Działanie 9.3.6****Wspieranie działań na rzecz doposażenia jednostek OSP, w tym szczególnie działających w Krajowym Systemie Ratowniczo-Gaśniczym**

Zadanie będzie realizowane według zgłaszanych potrzeb i możliwości finansowych powiatu.

***Cel operacyjny 9.4***

*Rozwój systemu zarządzania kryzysowego*

**Działanie 9.4.1****Utworzenie nowoczesnego Centrum Zarządzania Kryzysowego powiatu**

Zadanie częściowo będzie realizowane na podstawie Rozporządzenia Rady Ministrów z dnia 3 grudnia 2002 r. w sprawie sposobu tworzenia gminnego zespołu reagowania, powiatowego i wojewódzkiego zespołu reagowania kryzysowego oraz Rządowego Zespołu Koordynacji Kryzysowej i ich funkcjonowania.

W czasie realizacji strategii powinno zostać utworzone Centrum Zarządzania Kryzysowego, spełniające minimalne warunki określone w Rozporządzeniu odnośnie standardowego wyposażenia zespołów reagowania kryzysowego.

**Działanie 9.4.2****Doposażenie magazynu przeciwpowodziowego w odpowiedni sprzęt**

Część sprzętu została już zakupiona. W operacie przeciwpowodziowym powiatu poznańskiego znajdują się plany zakupu pozostałego sprzętu. Magazyn przechowywania sprzętu znajduje się w Bolechowie.

**Cel szczegółowy 10****Rozwój społeczeństwa obywatelskiego*****Cel operacyjny 10.1***

*Rozwój współpracy z organizacjami pozarządowymi*

**Działanie 10.1.1****Wsparcie edukacji obywatelskiej i aktywności społecznej mieszkańców powiatu**

W ramach działania przewiduje się prowadzenie ścisłej współpracy z organizacjami pozarządowymi działającymi na rzecz podnoszenia świadomości obywatelskiej oraz aktywności społecznej osób dorosłych, a także ludzi młodych, w tym szczególnie uczniów szkół ponadgimnazjalnych.

*Wspieramy  
rozwijanie  
postaw  
obywatelskich*



**Cel strategiczny IV****Zwiększenie efektywności wykorzystania walorów przyrodniczych i potencjału kulturowego**

W celu strategicznym IV zostały zawarte działania, które przede wszystkim będą zmierzać do rozwoju turystycznego, kulturalnego i sportowo-rekreacyjnego mieszkańców powiatu. Zapisane tu inwestycje będą dofinansowane w zakresie, na jaki pozwalają roczne budżety powiatu. Większość jednak zadań ujętych pod celami sformułowanymi poniżej będzie miała charakter nieinwestycyjny, w tym w szczególności wsparcie organizacyjne imprez sportowo-rekreacyjnych i kulturalnych, promocja turystyczna powiatu, edukacja kulturalna młodzieży szkolnej. Na terenie powiatu znajduje się bardzo wiele niezwykle cennych dla kultury Wielkopolski i kraju obiektów zabytkowych i muzeów. Powiat obfituje także w cenne formy przyrody. Brakuje jednak w powiecie kompleksowego systemu promocji jego walorów kulturalnych i turystycznych. Podejmowane działania powinny zatem polegać m.in. na opracowaniu i wdrożeniu produktu turystycznego powiatu. Niezwykle istotna zwłaszcza przy realizacji celów operacyjnych w tym punkcie będzie współpraca z organizacjami pozarządowymi i gminami.

**Cel szczegółowy 11****Rozwój potencjału turystycznego powiatu*****Cel operacyjny 11.1***

*Wzmocnienie promocji turystycznej powiatu*

**Działanie 11.1.1****Opracowanie i wdrożenie kompleksowego produktu turystycznego powiatu**

W pierwszym etapie działania zostanie opracowana szczegółowa inwentaryzacja zasobów przyrodniczych i kulturowych oraz atrakcji turystycznych powiatu w powiązaniu z zasobami całego regionu. W zakres zebranych informacji wejdą m.in. istniejące i planowane do realizacji szlaki turystyczne, drogi rowerowe, zabytki, miejsca istotne ze względu na wartości kulturowe i tradycję terenów wchodzących

*Chronimy dziedzictwo kulturowe naszego powiatu, rozwijamy sport i rekreację*

*Staramy się podnosić atrakcyjność turystyczną powiatu*

w skład powiatu, atrakcje turystyczne, w tym infrastruktura turystyczna i oferta zarówno gmin, jak i prywatnych przedsiębiorców działających w obszarze turystyki (w tym gospodarstwa agroturystyczne), baza noclegowa, przewodniki i mapy turystyczne. Opracowana inwentaryzacja zasobów powiatu pozwoli na stworzenie kompleksowej oferty turystycznej. Kolejnym etapem działania będzie promocja przygotowanej oferty i pozyskanie instytucji, w tym także przedsiębiorców, do dystrybucji oferty, powiązania usług turystycznych w kompleksowy produkt.

Współpraca w tym zakresie będzie prowadzona zarówno z gminami, jak i Poznańską Lokalną Organizacją Turystyczną i Wojewódzką Organizacją Turystyczną.

### **Działanie 11.1.2**

#### **Rozpowszechnianie informacji promocyjnych dotyczących walorów oraz usług turystycznych dostępnych na terenie powiatu**

Działanie może być realizowane jako komponent wdrożenia produktu turystycznego powiatu, ale także może być realizowane niezależnie i równoległe do promocji kompleksowej oferty turystycznej. Rozpowszechnianie informacji promocyjnych dotyczących walorów oraz usług turystycznych dostępnych na terenie powiatu będzie odbywać się poprzez media elektroniczne, ale także poprzez książkowe informatory, przewodniki i broszury publikowane całościowo lub cyklicznie np. jako dodatki do regionalnej prasy. Informacja turystyczna będzie rozpowszechniana także podczas imprez targowych. Należy przyjąć, że oferta promocyjna powiatu będzie rozpowszechniana także poza granicami kraju, szczególnie na terenie zaprzyjaźnionych i partnerskich regionów.

### ***Cel operacyjny 11.2***

*Poprawa atrakcyjności turystycznej powiatu*

#### **Działanie 11.2.1**

##### **Wsparcie rozwoju infrastruktury turystycznej**

Przedsięwzięcia inwestycyjne podejmowane przez samorządy gminne przy współpracy z samorządem powiatowym będą dotyczyć przede wszystkim zagospodarowania przestrzennego miejsc potencjalnie atrakcyjnych turystycznie, w tym szczególnie szlaków turystycznych, przystani żeglarskich, ścieżek edukacyjnych i tras rowerowych.

**Cel szczegółowy 12****Rozwój działalności kulturalnej i sportowo-rekreacyjnej*****Cel operacyjny 12.1***

*Poprawa infrastruktury kulturalnej i ochrona dziedzictwa kulturowego*

**Działanie 12.1.1****Renowacja i konserwacja dóbr kultury z terenu powiatu**

W ramach działania prowadzone będzie głównie dofinansowanie inwestycji związanych z renowacją i konserwacją dóbr kultury, w tym szczególnie obiektów zabytkowych będących własnością powiatu, oraz innych zabytkowych budynków, zwłaszcza obiektów sakralnych. Poziom dofinansowania będzie ustalany każdego roku, należy jednak rozważyć opracowanie wieloletniego planu dofinansowania renowacji i konserwacji dóbr kultury. Wśród priorytetów wyboru inwestycji do dofinansowania powinno znaleźć się m.in. znaczenie obiektu dla dziedzictwa kulturowego oraz atrakcyjności turystycznej powiatu.

***Cel operacyjny 12.2***

*Upowszechnianie wiedzy z zakresu kultury i tradycji regionu – promowanie postaw patriotyzmu lokalnego wśród młodzieży*

**Działanie 12.2.1****Rozwijanie w placówkach oświatowych podległych powiatowi form edukacji z zakresu kultury i tradycji regionu**

W ramach działania podejmowane będą przedsięwzięcia zmierzające do podniesienia wśród młodzieży szkolnej wiedzy z zakresu kultury i tradycji regionu. Szczególnie preferowane będą:

- formy zajęć prowadzonych przez historyków regionalistów, historyków sztuki, przedstawicieli muzeów regionalnych, itp.;
- konkursy i olimpiady;
- opracowanie i rozpowszechnienie w szkołach materiałów

*Dbamy o zachowanie dziedzictwa kulturowego*

*... i tradycji naszego regionu*

edukacyjnych z zakresu kultury i tradycji regionu.

**Cel operacyjny 12.3**

*Rozwój kulturalnej i sportowo-rekreacyjnej aktywności dzieci i młodzieży*

**Działanie 12.3.1****Organizacyjne i finansowe wsparcie organizacji pozarządowych, instytucji kultury i osób działających na rzecz rozwoju artystycznego dzieci i młodzieży**

Wsparcie finansowe organizacji pozarządowych będzie odbywać się na zasadzie dofinansowania imprez kulturalnych prowadzonych przez organizacje w ramach Programu Współpracy z Organizacjami Pozarządowymi. Od strony organizacyjnego wsparcia zakłada się podejmowanie działań promocyjnych poprzez rozpowszechnianie informacji o imprezach kulturalnych i artystycznych odbywających się na terenie powiatu. W ramach działania planuje się również wprowadzenie systemu nagród za wybitne osiągnięcia dla młodych uzdolnionych artystów oraz dla animatorów kultury, mających szczególny wkład w rozwój kultury w powiecie .

**Działanie 12.3.2****Organizacyjne i finansowe wsparcie organizacji i osób działających na rzecz wychowania fizycznego dzieci i młodzieży – współorganizowanie powiatowych imprez sportowych i rekreacyjnych**

Działania podejmowane w tym zakresie będą organizowane na podobnej zasadzie, jak dofinansowanie imprez kulturalnych i artystycznych. Należy dążyć do tego, aby podnosić rangę imprez sportowych, w tym szczególnie zawodów do poziomu ponadlokalnego.

W ramach działania zostanie wprowadzony także system stypendiów dla młodych uzdolnionych sportowców oraz nagród dla sportowców i działaczy sportowych z terenu powiatu za szczególne osiągnięcia sportowe.

**21. Monitoring i ewaluacja Strategii Rozwoju**

Realizacja określonych w ramach Strategii celów i zadań będzie podlegać systematycznemu monitorowaniu oraz ewaluacji. Dla rozróżnienia obu terminów należy

*Realizacja*

wskazać, że monitoring to bieżące badanie procesu wdrażania zapisów strategicznych, natomiast ewaluacja sprowadza się do oceny wykonania sformułowanych zadań oraz stopnia realizacji całej Strategii na podstawie wyników monitoringu. W związku z tym monitoring może być prowadzony przez wyznaczone jednostki koordynujące realizację działań, np. wydziały merytoryczne Starostwa. Ewaluacja zaś winna być przeprowadzana przy współudziale wcześniej wybranego gremium, w skład którego wejdą m.in. przedstawiciele rady powiatu. Efektem ewaluacji mogą być wprowadzane modyfikacje niektórych zapisów strategicznych. Nie powinny one dotyczyć celów strategicznych, w niewielkim stopniu mogą odnosić się do celów szczegółowych. Modyfikacjom mogą natomiast ulegać cele operacyjne i konkretne działania. Należy jednak pamiętać, że Strategia w zaproponowanym kształcie jest dokumentem wyjściowym dla skonstruowania planu rozwoju lokalnego na lata 2007 – 2013. Zatem proponowane przez powołany komitet ewaluacyjny mogą już bezpośrednio przenosić się na rozwiązania zastosowane w planie rozwoju.

Do monitoringu i ewaluacji Strategii zobowiązuje się samorząd powiatowy, zatwierdzając dokument. Dzięki wprowadzeniu systemu monitoringu i ewaluacji zostaje także rozwiązany problem dezaktualizacji założeń Strategii wynikający ze zmieniających się warunków funkcjonowania samorządu, prawodawstwa i innych czynników mogących deformować zasadność podejmowanych działań w ramach dokumentu.

Proponuje się, aby monitoring Strategii był prowadzony w przynajmniej półrocznych okresach, natomiast ewaluacja raz na rok.

## 22. Komunikacja społeczna – public relations Strategii – słowo końcowe

Władze samorządowe w trakcie wdrażania Strategii Rozwoju Powiatu Poznańskiego muszą znaleźć skuteczną metodę przekazywania informacji do otoczenia. Powinny także zwrócić baczną uwagę na sprawny system przyjmowania informacji z otoczenia, od partnerów społecznych i współpracujących z powiatem gmin.

Działania komunikacyjne administracji powiatowej powinny być zatem podporządkowane zasadom kompetentnej polityki *public relations*, której funkcje to m.in.: starania organizacji o zdobywanie poparcia ze strony grup społeczeństwa lub planowe, systematyczne i metodyczne zabiegi o zrozumienie, zaufanie i pozytywną reputację w otoczeniu za pomocą celowo zastosowanych procesów komunikacyjnych oraz przewidywanie, analiza i interpretacja opinii publicznej, nastawienia mieszkańców, które może wywierać pozytywny lub negatywny wpływ na działalność i plany władz powiatu poznańskiego. Będzie to sprzyjać skuteczności wszelkich przekazów, które wychodzą od administracji samorządowej, gdyż wizerunek źródła informacji, postawa wobec niego, a zwłaszcza zaufanie, w znacznym stopniu przesądza o skuteczności perswazyjnych aspektów przekazu.

*naszej  
Strategii  
będzie  
monitorowana  
i poddawana  
corocznej  
ocenie*

*Będziemy  
informować  
mieszkańców  
powiatu o  
Strategii i jej  
wdrażaniu*

Celem public relations Strategii jest wypracowywanie i wdrażanie w życie skutecznych sposobów pozwalających na tworzenie pozytywnego wizerunku powiatu w otoczeniu, nawiązywanie, podtrzymywanie i odbudowywanie korzystnych kontaktów z elementami tego otoczenia, tworzenie przyjaznego klimatu oraz klarowne przedstawienie celów i zasad działania w ramach Strategii.

Public Relations Strategii jest wręcz niezbędny w funkcjonowaniu organów administracji publicznej, w tym Starostwa Powiatowego oraz jednostek organizacyjnych powiatu. Częste i systematyczne przekazywanie przez Starostwo informacji o planowanych i realizowanych zadaniach i projektach zawartych w Strategii jest elementem niezbędnym w tworzeniu korzystnego klimatu wokół podejmowanych przedsięwzięć oraz zmniejszaniu dystansu w stosunkach między urzędem a mieszkańcami. Za pośrednictwem Strategii można kształtować świadomość w zakresie istnienia oraz możliwości pozyskania środków dla jednostek samorządu terytorialnego, a od tego uzależnione jest wykorzystanie pomocy w ramach funduszy strukturalnych płynących z Unii Europejskiej.

Aby osiągnąć cele związane z informacją i promocją Strategii niezbędne są kontakty władz powiatu oraz jednostek koordynujących z przedstawicielami lokalnych mediów.