

Orange Polska S.A.  
Al. Jerozolimskie 160  
02-326 Warszawa  
Pełnomocnik:  
Pełnomocnictwo numer: 3570/10/16  
z dnia: 2016-10-15

**dane do korespondencji:**  
**NetWorkS! Sp. z o.o.**  
ul. Marynarki Polskiej 163  
80-868 Gdańsk

STAROSTWO POWIATOWE w Poznaniu Kancelaria Ogólna	
Data wpływu	19. 12. 2019
Ilość załączników	2
Nr	123438
	podpis <i>Li</i>

**Starostwo Powiatowe w Poznaniu**

**Ul. Jackowskiego 18**

**60-509 Poznań**

**Dotyczy:** ustawowego obowiązku, wynikającego z art. 152 ust. 1 i ust. 7 w związku z ust. 6 pkt 1c ustawy z dnia 27 kwietnia 2001r – Prawo ochrony środowiska (Dz.U. z 2019r. poz.1396 z późn. zm.).

Działając z upoważnienia Orange Polska S.A. z siedzibą Al. Jerozolimskie 160, 02-326 Warszawa, **informuję o zmianie danych w zakresie wielkości i rodzaju emisji** dla stacji bazowej **1396 (71013N!) D5 POBIEDZISKA (PPO\_POBIEDZIS\_WSCHOD)** zlokalizowanej w miejscowości POBIEDZISKA, GNIEŹNIEŃSKA 4. W stosunku do informacji zawartej w zgłoszeniu realizowanym dla tej stacji w trybie art. 152 ust. 1 i 5 ustawy z dnia 27 kwietnia 2001r – Prawo ochrony środowiska (Dz.U. z 2019r. poz.1396 z późn. zm.), dane ulegają zmianie w następujący sposób:

**9. Wielkość i rodzaj emisji<sup>2)</sup>:**

Pole elektromagnetyczne. EIRP poszczególnych anten zostało podane w pkt 12, tj.

Lp.	Równoważna moc promieniowana izotropowo (EIRP) [W]
1.	4475.0
2.	4949.0
3.	4979.0
4.	4475.0
5.	4949.0
6.	4979.0
7.	4475.0
8.	4949.0
9.	4979.0
10.	51.3
11.	8912.5
12.	812.8

**12. Szczegółowe dane, odpowiednio do rodzaju instalacji, zgodne z wymaganiami określonymi w załączniku nr 2 do Rozporządzenia:**

Lp. <sup>3)</sup>	1)	2)	3)	4)	5)	
Lp.	Współrzędne geograficzne	Częstotliwość lub zakresy częstotliwości pracy instalacji [MHz]	Wysokość środka elektrycznego anteny [m n.p.t]	Równoważna moc promieniowana izotropowo (EIRP) [W]	Azymut [°]	Zakres kątów pochylenia [°]
1.	17°17'28,2" 52°28'56,4"	UMTS 900/ LTE 1800/ GSM 900	32.5	4475.0	60	0-10/ 0-10/ 0-10
2.	17°17'28,2" 52°28'56,4"	UMTS 2100/ LTE 2100	32.5	4949.0	60	0-10/ 0-10
3.	17°17'28,2" 52°28'56,4"	LTE 800/ LTE 2600	32.5	4979.0	60	0-10/ 0-10
4.	17°17'28,1" 52°28'56,4"	UMTS 900/ LTE 1800/ GSM 900	32.5	4475.0	185	0-10/ 0-10/ 0-10
5.	17°17'28,1" 52°28'56,4"	UMTS 2100/ LTE 2100	32.5	4949.0	185	0-10/ 0-10
6.	17°17'28,1" 52°28'56,4"	LTE 800/ LTE 2600	32.5	4979.0	185	0-10/ 0-10
7.	17°17'28,0" 52°28'56,4"	UMTS 900/ LTE 1800/ GSM 900	32.5	4475.0	340	0-10/ 0-10/ 0-10
8.	17°17'28,0" 52°28'56,4"	UMTS 2100/ LTE 2100	32.5	4949.0	340	0-10/ 0-10
9.	17°17'28,0" 52°28'56,4"	LTE 800/ LTE 2600	32.5	4979.0	340	0-10/ 0-10
10.	17°17'28,1" 52°28'56,4"	38000	33.2	51.3	58	nd.
11.	17°17'28,1" 52°28'56,4"	80000	33.2	8912.5	256	nd.
12.	17°17'28,1" 52°28'56,4"	38000	34.5	812.8	342	nd.

\*) tolerancja azymutu od -10° do +10°.

Informuję, iż dokonane zmiany w zakresie wielkości i rodzaju emisji przedmiotowej instalacji nie powodują zmiany instalacji w sposób istotny zgodnie z art. 3 pkt 7 ustawy Poś.

Jednocześnie informuję, iż analizowane przedsięwzięcie nadal **nie kwalifikuje się** do przedsięwzięć mogących znacząco oddziaływać na środowisko biorąc pod uwagę, iż w osi głównych wiązek promieniowania anten sektorowych w odległościach podanych w Rozporządzeniu Rady Ministrów z dnia 10 września 2019r. w sprawie przedsięwzięć mogących znacząco oddziaływać na środowisko /Dz.U. 2019 poz. 1839 ze zm./ nie znajdują się miejsca dostępne dla ludności.

W załączniku przesyłam:

1. Pełnomocnictwo
2. Kopia potwierdzenia wniesienia opłaty skarbowej.

Otrzymują:

1. a/a
2. adresat



Laboratorium Badań Środowiskowych  
ul. Kasprzaka 18/20  
01-211 Warszawa  
e-mail: [Laboratorium@networks.pl](mailto:Laboratorium@networks.pl)



AB 419

S P R A W O Z D A N I E 6601/2019/OS  
Z POMIARÓW PÓL ELEKTROMAGNETYCZNYCH  
WYKONANYCH DLA POTRZEB OCHRONY ŚRODOWISKA

Badany obiekt: Instalacja radiokomunikacyjna Orange Polska S.A.

Numer i nazwa: 1396 (71013N!) D5 POBIEDZISKA (PPO\_POBIEDZIS\_WSCHOD)

Adres: POBIEDZISKA, GNIEŹNIEŃSKA 4, Powiat poznański, WOJ. WIELKOPOLSKIE

Data wykonania pomiarów: 2019-12-03

Sprawozdanie z badań bez pisemnej zgody laboratorium nie może być powielane inaczej niż w całości.  
Wynik przedstawione w niniejszym sprawozdaniu odnoszą się wyłącznie do badanego obiektu i do warunków i konfiguracji urządzeń w dniu wykonywania pomiarów.

**1. Właściciel badanego obiektu:**

Orange Polska S.A., Al. Jerozolimskie 160, 02-326 Warszawa

**2. Zleceniodawca:**

Orange Polska S.A., Al. Jerozolimskie 160, 02-326 Warszawa

**3. Przedstawiciel zleceniodawcy:**

**4. Zakres zlecenia:**

Wykonanie badania i opracowanie sprawozdania z pomiarów natężenia pola elektrycznego i pola magnetycznego dla instalacji radiokomunikacyjnej Orange Polska S.A. zlokalizowanej w miejscowości POBIEDZISKA, GNIEŹNIĘSKA 4.

**5. Cel zlecenia:**

Ustalenie wpływu na środowisko instalacji radiokomunikacyjnej 1396 (71013N!) D5 POBIEDZISKA (PPO\_POBIEDZIS\_WSCHOD) w odniesieniu do wymagań określonych w *Rozporządzeniu Ministra Środowiska z dnia 30 października 2003 r. w sprawie dopuszczalnych poziomów pól elektromagnetycznych w środowisku oraz sposobów sprawdzania dotrzymania tych poziomów (Dz.U. nr 192 poz. 1883)*.

**6. Pomiary zostały wykonane przez:**

**7. Informacje o źródłach pól elektromagnetycznych**

**7.1. Sposób identyfikacji badanych źródeł pól elektromagnetycznych**

Identyfikacji źródeł i parametrów technicznych dokonano na podstawie analizy dokumentacji dotyczącej zlecenia oraz obserwacji miejsca wykonywania badań.

**7.2. Opis miejsca zainstalowania anten i urządzeń technicznych. Opis obiektu badań i jego otoczenia**

Instalacja radiokomunikacyjna zlokalizowana jest na terenie ogrodzonym. Anteny zawieszono na wieży kratowej. Urządzenia sterujące oraz zasilające zainstalowano w kontenerze u podstawy wieży. Wokół instalacji znajduje się wieś.

Instalacja radiokomunikacyjna jest obiektem bezobsługowym. Okresowe stanowiska pracy związane są z prowadzonymi w zależności od potrzeb konserwacjami, przeglądami, strojeniem i naprawami.

Sprawozdanie z badań bez pisemnej zgody laboratorium nie może być powielane inaczej niż w całości.  
Wynik przedstawione w niniejszym sprawozdaniu odnoszą się wyłącznie do badanego obiektu i do warunków i konfiguracji urządzeń w dniu wykonywania pomiarów.

### 7.3. Parametry techniczne źródła pola elektromagnetycznego

Parametry systemu nadawczo-odbiorczego:

Charakterystyka promieniowania			kierunkowa					
Rzeczywisty czas pracy [h/dobę]			24					
Warunki pracy			znamionowe					
Rodzaj wytwarzanego pola			stacjonarne					
Lp.	Częstotliwość lub zakresy częstotliwości pracy [MHz]	Typ/producent anteny	liczba anten	Azymut [°]	kąt pochylenia [°]	Wysokość środka elektrycznego anteny [m n.p.t.]	Ilość nadajników	Maksymalna moc nadawania dla 1 nadajnika [dBm]
1	LTE 2100/ UMTS 2100	7760.00 POWERWAVE	1	60	4/ 4	32.5	2/ 2	43/ 43
2	UMTS 900/ GSM 900/ LTE 1800	7752.00 POWERWAVE	1	60	4/ 4/ 4	32.5	2/ 4/ 2	43/ 43/ 43
3	LTE 800/ LTE 2600	ATR4518R6v06 Huawei	1	60	5/ 5	32.5	2/ 2	46/ 49
4	UMTS 2100/ LTE 2100	7760.00 POWERWAVE	1	185	6/ 6	32.5	2/ 2	43/ 43
5	UMTS 900/ GSM 900/ LTE 1800	7752.00 POWERWAVE	1	185	4/ 4/ 4	32.5	2/ 4/ 2	43/ 43/ 43
6	LTE 2600/ LTE 800	ATR4518R6v06 Huawei	1	185	5/ 5	32.5	2/ 2	49/ 46
7	LTE 2100/ UMTS 2100	7760.00 POWERWAVE	1	340	5/ 5	32.5	2/ 2	43/ 43
8	GSM 900/ UMTS 900/ LTE 1800	7752.00 POWERWAVE	1	340	4/ 4/ 4	32.5	4/ 2/ 2	43/ 43/ 43
9	LTE 2600/ LTE 800	ATR4518R6v06 Huawei	1	340	5/ 4	32.5	2/ 2	49/ 46

Parametry radiolinii:

Charakterystyka promieniowania			kierunkowa				
Rzeczywisty czas pracy [h/dobę]			24				
Warunki pracy			znamionowe				
Rodzaj wytwarzanego pola			stacjonarne				
Lp.	Linia radiowa			Antena			
	Typ/ Producent	Częstotliwość pracy [GHz]	Moc wyjściowa [dBm]	Typ/ producent	Średnica anteny [m]	Azymut [°]	Wysokość zainstalowania n.p.t [m]
1.	RTN XMC-2 38G/28MH z Huawei	38	8	VHLP1-38- HW1A Andrew	0.3	58	33.2
2.	RTN 380 R2 70/80GHz 250MHz Huawei	80	19	VHLP2-80 Andrew	0.6	256	33.2
3.	RTN XMC-2 38G/28MH z Huawei	38	20	VHLP1-38- HW1A Andrew	0.3	342	34.5

### 7.4 Inne źródła pól elektromagnetycznych

Na podstawie informacji otrzymanych od użytkownika oraz obserwacji otoczenia miejsca wykonywania pomiarów oraz dokumentacji nie stwierdzono występowania innych źródeł promieniowania elektromagnetycznego, które w zakresie badanych częstotliwości mogą bezpośrednio wpływać na wynik wartości mierzonej.

Sprawozdanie z badań bez pisemnej zgody laboratorium nie może być powielane inaczej niż w całości.  
Wynik przedstawione w niniejszym sprawozdaniu odnoszą się wyłącznie do badanego obiektu i do warunków i konfiguracji urządzeń w dniu wykonywania pomiarów.

## 8. Opis pomiarów

### 8.1. Metoda badań

Metoda badań zgodna z rozporządzeniem Ministra Ochrony Środowiska z dnia 30 października 2003 roku w sprawie dopuszczalnych poziomów pól elektromagnetycznych w środowisku oraz sposobów sprawdzania dotrzymania tych poziomów (Dz. U. nr 192 z 2003r. poz. 1883).

### 8.2. Termin pomiarów i warunki środowiskowe

Podczas wykonywania pomiarów pól elektromagnetycznych nie występowały opady atmosferyczne. Wyniki pomiaru parametrów pogodowych przedstawia poniższa tabela:

Data [rrrr-mm-dd]	Godzina [hh:mm-hh:mm]	Warunki środowiskowe			
		Temperatura [°C]		Wilgotność względna [%]	
2019-12-03	8:50-9:35	Przed pomiarem	Po pomiarach	Przed pomiarem	Po pomiarach
		0.5	0.5	68.6	68.5

### 8.3. Warunki pracy urządzeń nadawczych

Warunki pracy urządzeń nadawczych zgodne z wymaganiami wskazanymi w pkt. 9 Załącznika nr 2 do rozporządzenia Ministra Środowiska z dnia 30 października 2003 r. w sprawie dopuszczalnych poziomów pól elektromagnetycznych w środowisku oraz sposobów sprawdzania dotrzymania tych poziomów.

### 8.4. Wyposażenie pomiarowe

Zestaw pomiarowy służący do pomiaru natężenia składowej elektrycznej pola elektromagnetycznego złożony z szerokopasmowego miernika i sondy pomiarowej:

Oznaczenie miernika	Producent	Model	Numer fabryczny	Oznaczenie sondy	Producent	Model	Numer fabryczny
M-19	Narda Safety Test Solution	Miernik pól elektromagnetycznych NBM-550	H-0129	S-19	Narda Safety Test Solution	Sonda EF-9091	A-0057

Mierniki natężenia pola elektromagnetycznego podlegają okresowemu sprawdzeniu zgodnie z procedurą wewnętrzną P-03 i PB-01. Świadectwo wzorcowania zestawu pomiarowego z dnia 24 kwietnia 2019 o numerze LWiMP/W/131/19 wydane przez Laboratorium Wzorców i Metrologii Pola Elektromagnetycznego (LWiMP) Politechniki Wrocławskiej.  
Data ważności świadectwa wzorcowania: 24 kwietnia 2021 (zgodnie z procedurą wewnętrzną P-03).

Oznaczenie miernika	Producent	Model	Numer fabryczny	Oznaczenie sondy	Producent	Model	Numer fabryczny
M-19	Narda Safety Test Solution	Miernik pól elektromagnetycznych NBM-550	H-0129	S-20	Narda Safety Test Solution	Sonda EF-0391	D-1438

Mierniki natężenia pola elektromagnetycznego podlegają okresowemu sprawdzeniu zgodnie z procedurą wewnętrzną P-03 i PB-01. Świadectwo wzorcowania zestawu pomiarowego z dnia 24 kwietnia 2019 o numerze LWiMP/W/131/19 wydane przez Laboratorium Wzorców i Metrologii Pola Elektromagnetycznego (LWiMP) Politechniki Wrocławskiej.  
Data ważności świadectwa wzorcowania: 24 kwietnia 2021 (zgodnie z procedurą wewnętrzną P-03).

Termohigrometr:

Oznaczenie:	TH-14	Producent:	AZ INSTRUMENT CORP	Model:	Termohigrometr AZ8706
-------------	-------	------------	--------------------	--------	-----------------------

Data ważności świadectwa wzorcowania: 21 grudnia 2020 (zgodnie z procedurą wewnętrzną P-03).

Dalmierz:

Oznaczenie	Producent	Typ	Numer seryjny	Nr świadectwa wzorcowania	Data świadectwa wzorcowania
D-01	Leica	Dalmierz laserowy	0843810238	1146.7-M11-4180-396/15	8 kwietnia 2015

Data ważności świadectwa wzorcowania: 8 kwietnia 2025 (zgodnie z procedurą wewnętrzną P-03).

### 8.5. Znaki ostrzegawcze

Urządzenia nadawcze oraz obszar wokół obiektu oznaczono symbolami zgodnymi z PN-74/T – 06260. Źródła promieniowania elektromagnetycznego – Znaki ostrzegawcze.

Sprawozdanie z badań bez pisemnej zgody laboratorium nie może być powielane inaczej niż w całości.  
Wynik przedstawione w niniejszym sprawozdaniu odnoszą się wyłącznie do badanego obiektu i do warunków i konfiguracji urządzeń w dniu wykonywania pomiarów.

## 9. Wyniki pomiarów

Nr pionu	Opis umiejscowienia pionu (punktu pomiarowego)	Wysokość pomiaru [m]	Natężenie pola elektrycznego E [V/m] <sup>1</sup>			Niepewność pomiaru [V/m] <sup>2</sup>	Współrzędne geograficzne pionu (punktu pomiarowego) <sup>3</sup>
			Sonda S-19	Sonda S-20	SUMA		
1	DPP- otwarte okno pokoju na piętrze	0,3-2,0	<1,0*	<1,0*	<1,0*	-	52°28'53,6" 17°17'26"
2	DPP- przed wejściem na teren posesji (brak lokatorów)	0,3-2,0	<1,0*	<1,0*	<1,0*	-	52°28'54" 17°17'27,5"
3	DPP- przed wejściem na teren posesji (brak lokatorów)	0,3-2,0	<1,0*	<1,0*	<1,0*	-	52°28'57,6" 17°17'27,7"
4	GKP 58 i 60°, 20m od trzonu wieży	0,3-2,0	<1,0*	<1,0*	<1,0*	-	52°28'56,2" 17°17'28,9"
5	GKP 58 i 60°, 40m od trzonu wieży	0,3-2,0	<1,0*	<1,0*	<1,0*	-	52°28'56,6" 17°17'29,8"
6	GKP 60°, 60m od trzonu wieży	0,3-2,0	<1,0*	<1,0*	<1,0*	-	52°28'56,8" 17°17'30,7"
7	GKP 60°, 80m od trzonu wieży	0,3-2,0	<1,0*	<1,0*	<1,0*	-	52°28'57,2" 17°17'31,6"
8	GKP 60°, 100m od trzonu wieży	0,3-2,0	<1,0*	<1,0*	<1,0*	-	52°28'57,5" 17°17'32,5"
9	GKP 60°, 120m od trzonu wieży	0,3-2,0	<1,0*	<1,0*	<1,0*	-	52°28'57,8" 17°17'33,4"
10	GKP 185°, 20m od trzonu wieży	0,3-2,0	<1,0*	<1,0*	<1,0*	-	52°28'55,3" 17°17'27,9"
11	GKP 185°, 40m od trzonu wieży	0,3-2,0	<1,0*	<1,0*	<1,0*	-	52°28'54,6" 17°17'27,8"
12	GKP 185°, 60m od trzonu wieży	0,3-2,0	<1,0*	<1,0*	<1,0*	-	52°28'54" 17°17'27,7"
13	GKP 185°, 80m od trzonu wieży	0,3-2,0	<1,0*	<1,0*	<1,0*	-	52°28'53,4" 17°17'27,6"
14	GKP 185°, 100m od trzonu wieży	0,3-2,0	<1,0*	<1,0*	<1,0*	-	52°28'52,7" 17°17'27,5"
15	GKP 185°, 120m od trzonu wieży	0,3-2,0	<1,0*	<1,0*	<1,0*	-	52°28'52,1" 17°17'27,4"
16	GKP 256°, 10m od trzonu wieży	0,3-2,0	<b>&lt;2,7*</b>	<1,0*	<b>&lt;2,7*</b>	-	52°28'55,8" 17°17'27,5"
17	GKP 256°, 90m od trzonu wieży	0,3-2,0	<b>&lt;2,7*</b>	<1,0*	<b>&lt;2,7*</b>	-	52°28'55,2" 17°17'23,5"
18	GKP 340 i 342°, 20m od trzonu wieży	0,3-2,0	<1,0*	<1,0*	<1,0*	-	52°28'56,5" 17°17'27,6"
19	GKP 340 i 342°, 40m od trzonu wieży	0,3-2,0	<1,0*	<1,0*	<1,0*	-	52°28'57,1" 17°17'27,3"
20	GKP 340°, 100m od trzonu wieży	0,3-2,0	<1,0*	<1,0*	<1,0*	-	52°28'58,9" 17°17'26,2"
21	GKP 340°, 120m od trzonu wieży	0,3-2,0	<1,0*	<1,0*	<1,0*	-	52°28'59,5" 17°17'25,9"

Sprawozdanie z badań bez pisemnej zgody laboratorium nie może być powielane inaczej niż w całości.  
Wynik przedstawione w niniejszym sprawozdaniu odnoszą się wyłącznie do badanego obiektu i do warunków i konfiguracji urządzeń w dniu wykonywania pomiarów.



22	PPP- na azymucie 38°, 80m od trzonu wieży	0,3-2,0	<1,0*	<1,0*	<1,0*	-	52°28'58" 17°17'30,5"
23	PPP- na azymucie 105°, 57m od trzonu wieży	0,3-2,0	<1,0*	<1,0*	<1,0*	-	52°28'55,4" 17°17'30,9"

GKP – Główny Kierunek Pomiarowy

DPP – Dodatkowy Pion Pomiarowy

PPP – Pomocniczy Pion pomiarowy

<sup>1</sup> wyniki oznaczone \* są wynikami poniżej czułości zestawu pomiarowego

<sup>2</sup> oszacowano zgodnie z dokumentem P-03 „Procedura nadzoru nad wyposażeniem” w postaci niepewności rozszerzonej wynikającej z niepewności standardowej pomnożonej przez współczynnik rozszerzenia k=2, który dla rozkładu równomiernego zapewnia poziom ufności w przybliżeniu 95%.

Całkowita szacowana niepewność rozszerzona składowej E wynosi odpowiednio:

sonda S-19: 54.2% dla częstotliwości do 60 GHz, sonda S-20: 26% dla częstotliwości do 3 GHz

<sup>3</sup> współrzędne geograficzne pozyskane metodą obliczeniową w oparciu o pomiar punktu referencyjnego, z dokładnością nie gorszą niż wymaganą w ZoE

Wyniki oznaczone podkreśleniem dotyczą pomiaru dla częstotliwości pola EM – 80 GHz, dla którego granica wykrywalności wynosi <2.7\* V/m

Umiejscowienie pionów (punktów) pomiarowych przedstawiono w załączniku nr 2 do niniejszego sprawozdania.

## 10. Omówienie wyników pomiarów

Pomiary zostały wykonane:

- na głównych i pomocniczych kierunkach pomiarowych oraz w dodatkowych pionach pomiarowych zgodnie z wymaganiami ust. 12, 13 i 14 zał. nr 2 Dz. U. z 2003 r. Nr 192, poz. 1883,
- na obszarze dla którego, na podstawie uprzednio wykonanych obliczeń uzyskanych od zleceniodawcy stwierdzono możliwość występowania pól elektromagnetycznych o poziomach zbliżonych do poziomów dopuszczalnych zgodnie z wymaganiami ust. 5 zał. nr 2 Dz. U. z 2003 r. Nr 192, poz. 1883.

Pomiary zostały wykonane w miejscach dostępnych dla ludności. Miejsca niedostępne podczas wykonywania pomiarów wskazane zostały w pkt. 9 (Wyniki pomiarów) lub w załączniku przedstawiającym usytuowanie pionów pomiarowych.

Na podstawie przeprowadzonych pomiarów pola elektromagnetycznego charakteryzowanego poprzez składową elektryczną pola\*\* w otoczeniu instalacji radiokomunikacyjnej 1396 (71013N!) D5 POBIEDZISKA (PPO\_POBIEDZIS\_WSCHOD) w miejscach, w których przeprowadzono pomiary (pkt. 9 Wyniki pomiarów) nie stwierdzono występowania wartości wyższych niż dopuszczalna 7 V/m określona w Rozporządzeniu Ministra Ochrony Środowiska z dnia 30 października 2003r. w sprawie dopuszczalnych poziomów pól elektromagnetycznych w środowisku oraz sposobów sprawdzania dotrzymania tych poziomów (Dz. U. nr 192 z 2003r. poz. 1883).

\*\* - zgodnie z normą PN-EN 62311, w celu oceny zgodności, gdy niepewność względna wynosi poniżej 30%, wartość zmierzona należy porównać bezpośrednio z obowiązującą wartością dopuszczalną. W przypadku gdy niepewność względna wynosi powyżej 30%, w celu oceny zgodności, wartość zmierzona  $L_m$  należy porównać ze zmniejszonym poziomem dopuszczalnym zgodnie z równaniem:

$$L_m \leq \left( \frac{1}{0,7 + \frac{U(L_m)}{L_m}} \right) L_{lim}$$

gdzie:  $L_m$  wartość mierzona;  
 $L_{lim}$  poziom dopuszczalny;  
 $U(L_m)$  niepewność rozszerzona.

## 11. Podstawa prawna

- Ustawa z dnia z dnia 27 kwietnia 2001 r. Prawo ochrony środowiska (t. j. Dz. U. z 2018 r. poz. 799 z późn.zm.)
- Rozporządzenie Ministra Ochrony Środowiska z dnia 30 października 2003 w sprawie dopuszczalnych poziomów pól elektromagnetycznych w środowisku oraz sposobów sprawdzania dotrzymania tych poziomów (Dz. U. nr 192 z 2003r . poz. 1883)
- PN-74/ T – 06260. Źródła promieniowania elektromagnetycznego. Znaki Ostrzegawcze.
- Akredytacja nr AB 419 wydana przez Polskie Centrum Akredytacji (wydanie 15, z dnia 21 stycznia 2019r.).

Sprawozdanie z badań bez pisemnej zgody laboratorium nie może być powielane inaczej niż w całości.

Wynik przedstawione w niniejszym sprawozdaniu odnoszą się wyłącznie do badanego obiektu i do warunków i konfiguracji urządzeń w dniu wykonywania pomiarów.



- 5) DAB-18 Program akredytacji laboratoriów badawczych wykonujących pomiary pola elektromagnetycznego w środowisku (wydanie 1, z dnia 02 lutego 2017r.)

**12. Spis załączników**

- Załącznik 1. Lokalizacja obiektu badań
- Załącznik 2. Usytuowanie pionów (punktów) pomiarowych
- Załącznik 3. Dokumentacja fotograficzna obiektu badań

**13. Data sporządzenia sprawozdania**

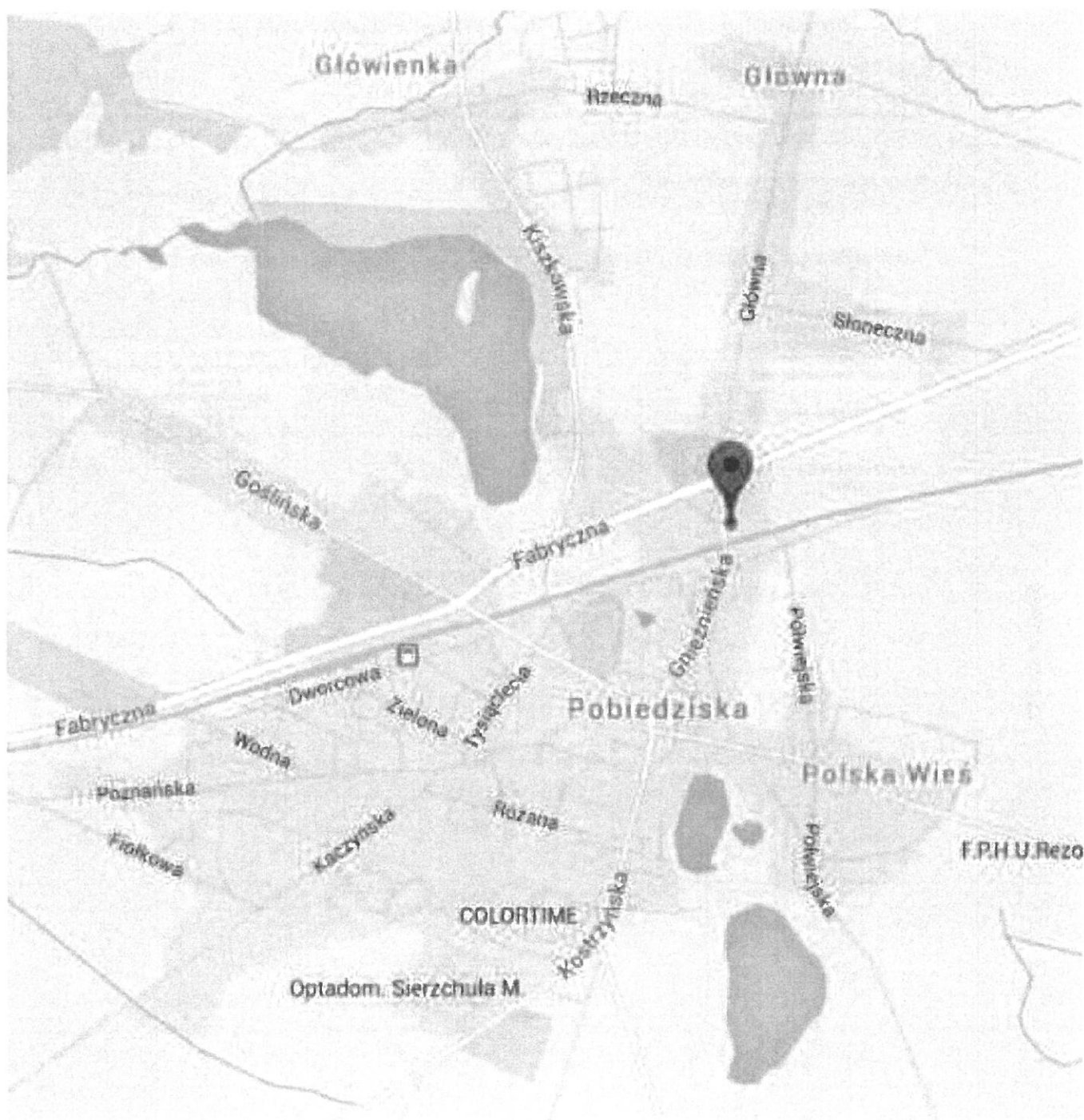
Sprawozdanie sporządzono – 17 grudnia 2019.

Obliczenia i sprawozdanie wykonał :

Sprawozdanie autoryzował:

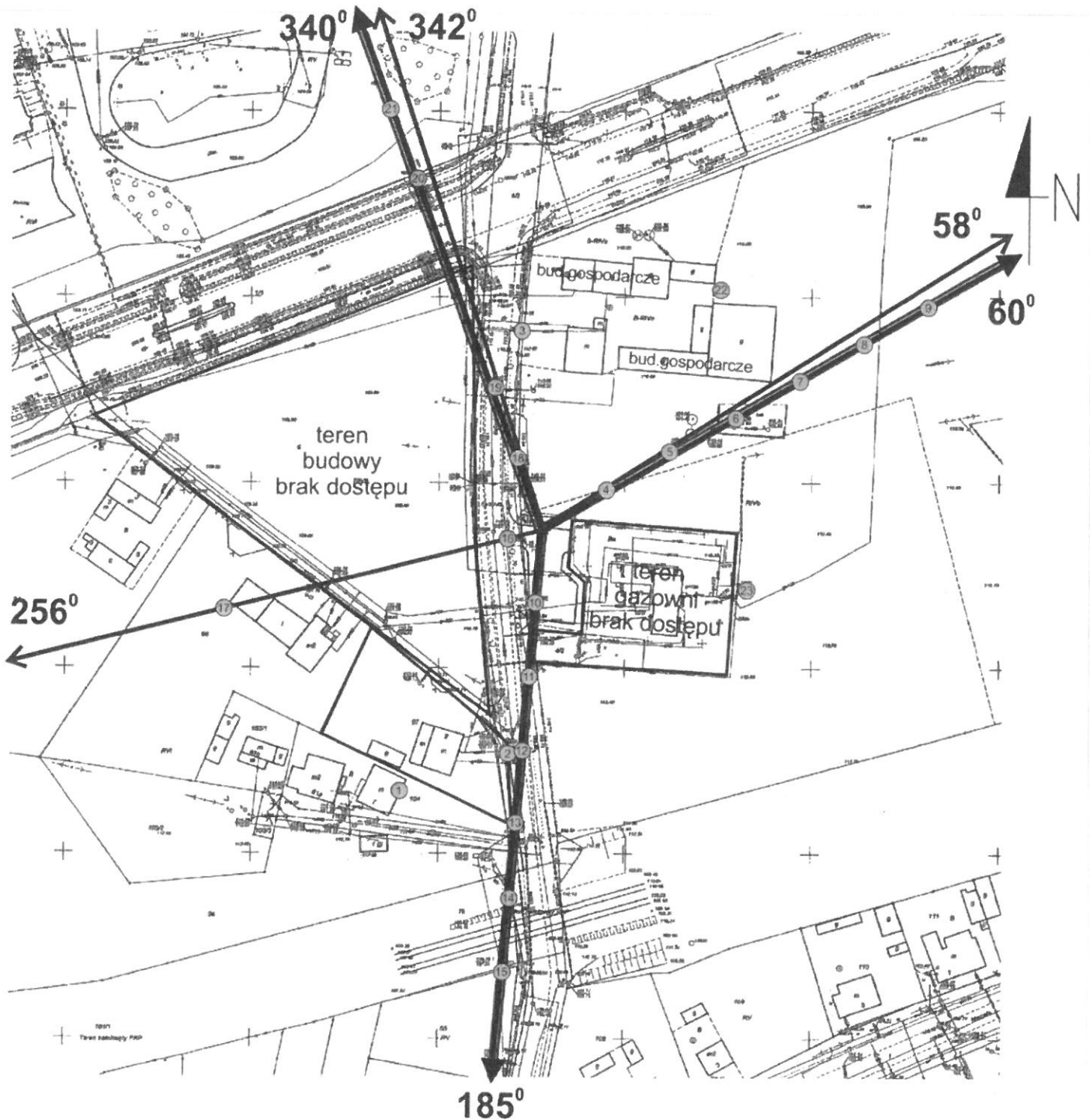
**Koniec sprawozdania**

Sprawozdanie z badań bez pisemnej zgody laboratorium nie może być powielane inaczej niż w całości.  
Wynik przedstawione w niniejszym sprawozdaniu odnoszą się wyłącznie do badanego obiektu i do warunków i konfiguracji urządzeń w dniu wykonywania pomiarów.



Załącznik nr 1	Instalacja radiokomunikacyjna Orange Polska S.A. 1396 (71013N!) D5 POBIEDZISKA (PPO_POBIEDZIS_WSCHOD) Lokalizacja instalacji radiokomunikacyjnej
----------------	---

Sprawozdanie z badań bez pisemnej zgody laboratorium nie może być powielane inaczej niż w całości.  
Wynik przedstawione w niniejszym sprawozdaniu odnoszą się wyłącznie do badanego obiektu i do warunków i konfiguracji urządzeń w dniu wykonywania pomiarów.

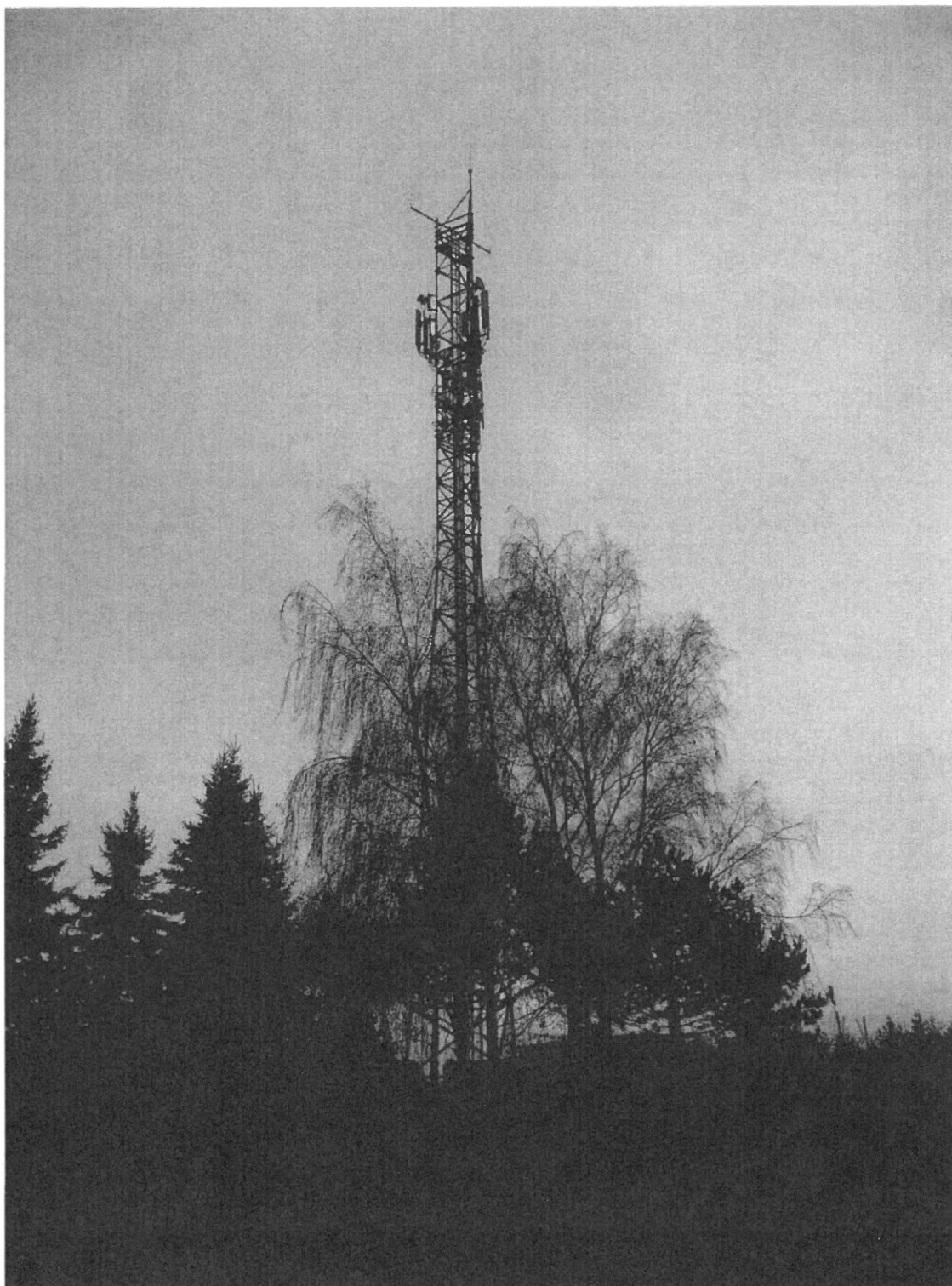


1:1500  
1cm=15m

cm 3000 1500 0 30 60m

Załącznik nr 2	Instalacja radiokomunikacyjna Orange Polska S.A. 1396 (71013N!) D5 POBIEDZISKA (PPO_POBIEDZIS_WSCHOD) Usytuowanie pionów pomiarowych w otoczeniu instalacji radiokomunikacyjnej						
SKALA 1:1500	Legenda: <table style="display: inline-table; vertical-align: middle;"> <tr> <td style="text-align: center;">⊗</td> <td style="text-align: center;">→</td> <td style="text-align: center;">→</td> </tr> <tr> <td style="text-align: center;">Pion pomiarowy</td> <td style="text-align: center;">Kierunek oddziaływania anten sektorowych</td> <td style="text-align: center;">Kierunek oddziaływania anten radioliniowych</td> </tr> </table>	⊗	→	→	Pion pomiarowy	Kierunek oddziaływania anten sektorowych	Kierunek oddziaływania anten radioliniowych
⊗	→	→					
Pion pomiarowy	Kierunek oddziaływania anten sektorowych	Kierunek oddziaływania anten radioliniowych					

Sprawozdanie z badań bez pisemnej zgody laboratorium nie może być powielane inaczej niż w całości.  
Wynik przedstawione w niniejszym sprawozdaniu odnoszą się wyłącznie do badanego obiektu i do warunków i konfiguracji urządzeń w dniu wykonywania pomiarów.



Załącznik nr 3

Instalacja radiokomunikacyjna Orange Polska S.A. 1396 (71013N!) D5 POBIEDZISKA (PPO\_POBIEDZIS\_WSCHOD)  
Zdjęcia instalacji radiokomunikacyjnej

Sprawozdanie z badań bez pisemnej zgody laboratorium nie może być powielane inaczej niż w całości.  
Wynik przedstawione w niniejszym sprawozdaniu odnoszą się wyłącznie do badanego obiektu i do warunków i konfiguracji urządzeń w dniu wykonywania pomiarów.