

WÓ. G22A. 270. 2019. 2

STAROSTWO POWIATOWE w Poznaniu Kancelaria Ogólna	
Data wpływu	20. 12. 2019
Ilość załączników	
Nr	podpis

Warszawa, 16 grudnia 2019

Starosta Poznański

*ul. Jackowskiego 18
60-509 Poznań*

Firma NETIA S.A. z siedzibą w Warszawie, ul. Poleczki 13, zgodnie z Rozporządzeniem Ministra Środowiska z dnia 2 lipca 2010 r. „w sprawie rodzajów instalacji, których eksploatacja wymaga zgłoszenia” oraz Rozporządzeniem Ministra Środowiska z 2010 dnia 2 lipca r. „w sprawie zgłoszenia instalacji wytwarzających pola elektromagnetyczne”, dokonuje zgłoszenia instalacji radiokomunikacyjnej:

**Stacja Netia KORNB098 – KORNM00045ANT001
Gądki, ul. Dworcowa, działka nr D59/10 obręb Gądki**

zgodnie z formularzem zgłoszenia.

W załączeniu:

1. Formularz zgłoszenia instalacji wytwarzających pola elektromagnetyczne.
2. Pełnomocnictwo substytucyjne od firmy Netia S.A. dla w zakresie zgłoszenia instalacji radiowych.
3. Odpis Pełnomocnictwa do występowania w imieniu Spółki NETIA S.A. dla , w celu reprezentowania prowadzącego instalację oraz wskazującego możliwość udzielania dalszego pełnomocnictwa.
4. Sprawozdanie z badań pola elektromagnetycznego dla celów Ochrony Środowiska w otoczeniu Stacja Netia Gądki , ul. Dworcowa, działka nr D59/10 obręb Gądki nr UNPLB-ZT/SBS/2019/242, Warszawa, 13-12-2019
5. Polecenie przelewu, potwierdzające wniesienie opłaty skarbowej za:
 - dokonanie zgłoszenia (120 PLN)
 - załączenie pełnomocnictwa (17 PLN)w łącznej kwocie 137 PLN na konto podmiotu: Urząd Miasta Poznania.

Interpretacja Ogólna Nr PLAM/835/77/EOB/2014/RD-91893 Ministra Finansów z dnia 13 października 2014 r. w sprawie opłaty skarbowej od złożenia dokumentu stwierdzającego udzielenie pełnomocnictwa lub prokury.

**FORMULARZ ZGŁOSZENIA INSTALACJI WYTWARZAJĄCYCH POLA
ELEKTROMAGNETYCZNE**

I. Wypełnia podmiot prowadzący instalację dokonujący jej zgłoszenia

1. Nazwa i adres organu ochrony środowiska właściwego do przyjęcia zgłoszenia
*Starosta Poznański
ul. Jackowskiego 18 , 60-509 Poznań*

2. Nazwa instalacji zgodna z nazewnictwem stosowanym przez prowadzącego instalację
*Stacja Netia KORNB098 – KORNM00045ANT001
Gądkki, ul. Dworcowa, działka nr D59/10 obręb Gądkki*

3. Określenie nazw jednostek terytorialnych (gmin, powiatów i województw), na których terenie znajduje się instalacja, wraz z podaniem symboli NTS¹⁾ jednostek terytorialnych, na których terenie znajduje się instalacja:
*Kórnik 5.4.30.61.21.09.5, Powiat poznański 4.4.30.61.21, woj. wielkopolskie 2.4.30
Jednostka KTS : 10023016121095 Kórnik - obszar wiejski*

4. Oznaczenie prowadzącego instalację, jego adres zamieszkania lub siedziby
*Netia S.A,
ul. Poleczki 13, 02-822 Warszawa*

5. Adres zakładu, na którego terenie prowadzona jest eksploatacja instalacji:
*PKP PLK
Gadki, ul. Dworcowa, działka nr D59/10 obręb Gądkki , 62-023 Gądkki*

6. Rodzaj instalacji, zgodnie z załącznikiem nr 2 do rozporządzenia Ministra Środowiska z dnia 2 lipca 2010 r. w sprawie zgłoszenia instalacji wytwarzających pola elektromagnetyczne (Dz. U. Nr 130, poz. 879)
„instalacja radiokomunikacyjna, której równoważna moc promieniowana izotropowo wynosi nie mniej niż 15 W, emitujących pola elektromagnetyczne o częstotliwościach od 30 kHz do 300 GHz, z wyłączeniem instalacji używanych w służbie radiokomunikacyjnej amatorskiej”

7. Rodzaj i zakres prowadzonej działalności, w tym wielkość produkcji lub wielkość świadczonych usług
*Usługi telekomunikacyjne
Zadaniem radiolinii Stacja Netia - KORNB098 – KORNM00045ANT001 jest zapewnienie dostępności usługi pomiędzy węzłem Netia, zlokalizowanym w Gądkkach, ul. Dworcowa działka nr 59/9, a punktem dostępowym sieci Ethernet zlokalizowanym w Gądkkach, ul. Dworcowa działka nr 59/10.
Jako wielkość świadczonych usług przyjmuje się, że do punktu dostępowego dołączonych jest około 30 terminali PC.*

8. Czas funkcjonowania instalacji (dni tygodnia i godziny)
7 dni w tygodniu / 24 godziny na dobę

9. Wielkość i rodzaj emisji²⁾

Lp.	Nazwa anteny	Producent	Typ anteny	EIRP [dBm]	EIRP [W]	Rodzaj emisji
1.	KORNM00045ANT001	Andrew	VHLP1-38	39,60	9,12	16 QAM

10. Opis stosowanych metod ograniczania emisji:
*1. Stała zdalna kontrola parametrów technicznych.
2. Okresowe pomiary mocy i spektrum emitowanego pola elektromagnetycznego.*

11. Informacja, czy stopień ograniczania wielkości emisji jest zgodny z obowiązującymi przepisami.
Konfiguracja stacji ogranicza wielkość emisji, w związku z tym obowiązujące przepisy i normy dotyczące pól elektromagnetycznych są zachowane.
Stacja Netia KORNB098 - KORNM00045ANT001 ; Gądkki, ul. Dworcowa, działka nr D59/10 obręb Gądkki – nie stanowi zagrożenia dla ludzi i środowiska oraz spełnia wymogi sanitarne określone w: Rozporządzeniu Ministra Środowiska z dnia 30 października 2003r w sprawie dopuszczalnych poziomów pól elektromagnetycznych w środowisku oraz sposobów sprawdzania dotrzymania tych poziomów (Dz. U. nr 192z dnia 14.11.2003r. poz. 1883).

12. Szczegółowe dane, odpowiednio do rodzaju instalacji, zgodne z wymaganiami określonymi w załączniku nr 2 do rozporządzenia:

Lp. 2	Instalacja radiokomunikacyjna						
ANTENA 1							
1) współrzędne geograficzne	52°18'11,85'', 17°02'31,99''						
2) częstotliwość pracy instalacji	<table border="1"> <thead> <tr> <th>Producent</th> <th>Typ RL</th> <th>Częstotliwość</th> </tr> </thead> <tbody> <tr> <td>NEC Co.</td> <td>iPasolink</td> <td>38,3355 GHz</td> </tr> </tbody> </table>	Producent	Typ RL	Częstotliwość	NEC Co.	iPasolink	38,3355 GHz
Producent	Typ RL	Częstotliwość					
NEC Co.	iPasolink	38,3355 GHz					
3) wysokość środka elektrycznego npt.	14,0 m						
4) moc promieniowania izotropowo	9,12 W						
5) azymut, kąt pochylenia osi głównej	127,17° [0,66°]						
6) kwalifikacja instalacji	Zgodnie z Rozporządzenia Rady Ministrów z dnia 9 listopada 2010 r. w sprawie przedsięwzięć mogących znacząco oddziaływać na środowisko (Dz. U. z 2010 r. Nr 213, poz. 1397) przedmiotowa instalacja nie jest kwalifikowana jako przedsięwzięcie mogące zawsze oraz potencjalnie oddziaływać na środowisko. Pole elektromagnetyczne o wartości przekraczającej 0,1 W/m ² występuje w wolnej przestrzeni niedostępnej dla ludzi. Stwierdza się, że wzdłuż głównej osi anteny w odległości 5 m nie znajdują się miejsca dostępne dla ludności.						
7) wyniki pomiarów	Załącznik - Sprawozdanie z badań pola elektromagnetycznego dla celów ochrony środowiska nr UNPLB-ZT/SBŚ/2019/242						

13. Miejscowość, data (rok – miesiąc – dzień): Warszawa, 2019-12-16


Imię i nazwisko osoby reprezentującej prowadzącego instalację:

Podpis

II. Wypełnia organ ochrony środowiska przyjmujący zgłoszenie

Data zarejestrowania zgłoszenia

Numer zgłoszenia

<p>UNI-Net Poland Sp. z o.o.</p>	<p>Laboratorium badawcze ul. Bruzdowa 94A, 02-991 Warszawa e-mail : laboratorium@uni.net.pl ; http://www.uni.net.pl/</p>	
---	---	---

SPRAWOZDANIE Z BADAŃ

Nr UNPLB-ZT/SBS/2019/242

pola elektromagnetycznego dla celów Ochrony Środowiska w otoczeniu

Stacja Netia: KORNB098 - KORNM00045ANT001

(nazwa, symbol badanego obiektu)

zlokalizowanej w: Gądkki, ul. Dworcowa, działka nr D59/10 obręb Gądkki

Zleceniodawca : Netia S.A

ul. Poleczki 13

02-822 Warszawa

Nr zlecenia: 068/2019/Netia z dn. 20.11.2019

Sprawozdanie opracował :

Osoba autoryzująca sprawozdanie z badań:

Warszawa, 13-12-2019

Miejscowość i data sporządzenia sprawozdania

Egz. nr *2*

Wydanie 10 z dn. 25-11-2019 r.

Strona 1 z 10

Bez zgody Laboratorium Sprawozdanie może być powielane tylko w całości

SPIS TREŚCI

1. Cel badań	3
2. Metodyka badań	3
3. Informacja o akredytacji Laboratorium	3
4. Wyposażenie pomiarowe użyte do badań	3
5. Warunki środowiskowe w trakcie wykonywania pomiarów	3
6. Charakterystyka techniczna badanego obiektu	4
6.1 Dane techniczne urządzeń nadawczych:	4
6.2 Dane techniczne anten:.....	4
6.3 Informacje o źródłach pól.....	4
7. Opis pomiarów	4
8. Wyniki pomiarów	5
9. Dane przedstawiciela Zleceniodawcy	5
10. Dane osoby wykonującej pomiary	5
11. Omówienie wyników badań	6
12. Mapa obszaru pomiarowego	8
13. Dokumentacja fotograficzna	9
Wykaz przywołanych dokumentów	10

1. Cel badań

Pomiary wykonano w celu ustalenia, czy w środowisku, w otoczeniu badanego obiektu oraz w miejscach dostępnych dla ludności, składowa elektryczna natężenia pola elektromagnetycznego nie przekracza dopuszczalnej wartości określonej w Rozporządzeniu Ministra Środowiska z dnia 30 października 2003 r. w sprawie dopuszczalnych poziomów pól elektromagnetycznych w środowisku oraz sposobów sprawdzania dotrzymania tych poziomów (Dz.U. Nr 192, poz.1883). [1]

2. Metodyka badań

Pomiary wykonano zgodnie z Rozporządzeniem Ministra Środowiska z dnia 30 października 2003r. (Dz. U. Nr 192, poz. 1883) [1] i Załącznikiem Nr 2 do ww. Rozporządzenia [2].

3. Informacja o akredytacji Laboratorium

UNI-Net Poland Sp. z o.o. Laboratorium badawcze posiada akredytację Polskiego Centrum Akredytacji nr AB 1333 ważną do dnia 13.05.2020 r., której zakres obejmuje badania dotyczące inżynierii środowiska – pole elektromagnetyczne w środowisku pracy i środowisku ogólnym.

4. Wyposażenie pomiarowe użyte do badań

Nazwa urządzenia	Zakres pomiarowy
Miernik natężenia pola NBM-520 nr D-0219 [MP-2/ ZP-2 / ZP-3]	0,8 ÷ 300 V/m
Sonda pomiarowa EF-0391 nr D-0192 [SP-2/ZP-2]	0,1 ÷ 3 000 MHz
Sonda pomiarowa EF-6091 nr 01029 [SP-3/ ZP-3]	80 MHz ÷ 60 GHz
Termohigrometr LB-104 nr 1208 [TH-02] Nr św. wzorcowania 51407/2017 ważne do 31.08.2020	0 ÷ 50°C / 30 ÷ 99% RH
Odległościomierz ultradźwiękowy Profi „+” [LBUNP/DL-02] sprawdzenie stanowiskowe	0,6 ÷ 16 m

Świadectwo wzorcowania zestawu pomiarowego ZP-2, nr LWiMP/W/253/19 wydane w dniu 24 września 2019 r. przez Laboratorium Akredytowane Nr AP 078, data ważności 23.09.2022 r.

Świadectwo wzorcowania zestawu pomiarowego ZP-3, nr LWiMP/W/253/19 wydane w dniu 24 września 2019 r. przez Laboratorium Akredytowane Nr AP 078, data ważności 23.09.2022 r.

Sposób bieżącej kontroli sprawności zestawu pomiarowego zgodnie z instrukcją nr I-01/P13.

5. Warunki środowiskowe w trakcie wykonywania pomiarów

Data: 09-12-2019

Godzina: 14:30

Temperatura [°C] 8,0

Wilgotność [%] 68,0

W trakcie pomiarów zachmurzenie umiarkowane, brak opadów atmosferycznych.

6. Charakterystyka techniczna badanego obiektu

Nazwa Zleceniodawcy : Netia S.A

Adres obiektu: Gądkki, ul. ul. Dworcowa, działka nr D59/10 obręb Gądkki , 62-023 Gądkki

Linia radiowa: KORN-RL00071

Obiekt badań: Stacja Netia KORNB098- KORNM00045ANT001

Współrzędne geograficzne: 52°18'11,85'' ; 17°02'31,99''

6.1 Dane techniczne urządzeń nadawczych:

L.p.	Producent	Typ	Częstotliwość pracy [GHz]	Moc wyjściowa [dBm]	Oznaczenie Operatora
1.	NEC Co.	iPasolink	38,3355	0,0	KORNB098RL01

6.2 Dane techniczne anten:

Charakterystyka promieniowania : kierunkowa							
L.p.	Producent	Typ	Średnica anteny [m]	Wysokość zawieszenia [m npt.]	Azymut [°]	Kąt nach. [°]	Oznaczenie Operatora
1.	Andrew	VHLP1-38	0,3	14,0	127,17	0,66	KORNM00045ANT001

6.3 Informacje o źródłach pól.

Opis zastosowania źródeł pól:

Zainstalowane linie radiowe (radiolinie) wykorzystywane są do transmisji danych.

Rzeczywisty czas pracy wynosi 24 [h/dobę]

Umieszczenie źródeł pól:

Antena radiolinii posadowiona jest na konstrukcji wsporczej na dachu budynku Nastawni Kolejowej PKP PLK w Gądkkach.

Sposób identyfikacji widma pola elektromagnetycznego:

Widmo pola elektromagnetycznego zidentyfikowano na podstawie danych technicznych urządzeń, dostarczonych przez Zleceniodawcę.

7. Opis pomiarów

Pomiary poziomów składowej elektrycznej natężenia pola elektromagnetycznego w zakresie ochrony środowiska, wykonano w otoczeniu instalacji radiokomunikacyjnej Stacja Netia KORNB098 - KORNM00045ANT001 Gądkki, ul. Dworcowa, działka nr D59/10 obręb Gądkki .

Pomiary wykonano metodą dwóch sond pomiarowych dla pasma częstotliwości GSM/UMTS/LTE 800 ÷ 2600 MHz oraz dla linii radiowej z pasma częstotliwości od 3 ÷ 60 GHz zgodnie z Procedurą P-14 [6].

Podstawowe kierunki pomiarowe ustalono zgodnie z azymutami maksymalnego zasięgu anteny.

Pomiary przeprowadzono w punktach i pionach pomiarowych na głównym kierunku promieniowania od anteny radiolinii oraz w pionach pomocniczych (położenie punktów pomiarowych pokazano na rys. 1).

Jako wartość zmierzoną przyjęto wartość maksymalną składowej elektrycznej natężenia pola w punkcie i pionie pomiarowym na wysokości od 0,3 m do 2m nad poziomem powierzchni, na których mogą przebywać ludzie.

Pomiary zostały wykonane podczas warunków eksploatacyjnych linii radiowej.

W pobliżu badanego obiektu znajdują się również anteny innych Operatorów telekomunikacyjnych.

8. Wyniki pomiarów

Tabela wyników pomiarów nr 1

Charakterystyka punktu i pionu pomiarowego					
Nr pkt. pom.	Lokalizacja punktu pomiarowego	Współrzędne punktu pomiarowego		Wysokość pomiarowa [m]	Natężenie pola-E [V/m]
		N	E		
1.	na azymucie anteny radiolinii 127,17', ok. 5m od budynku „A”	52°18'11,5"	17°02'32,9"	0,3+2,0	< (0,74±0,22)*
2.	ok. 5m od ściany wsch. budynku „A”	52°18'11,7"	17°02'33,2"	0,3+2,0	< (0,74±0,22)*
3.	ok. 10m od ściany wsch. budynku „A”	52°18'11,6"	17°02'33,4"	0,3+2,0	< (0,74±0,22)*
4.	na azymucie anteny radiolinii 127,17', ok. 15m od budynku „A”	52°18'11,3"	17°02'33,3"	0,3+2,0	< (0,74±0,22)*
5.	ok. 20m od ściany wsch. budynku „A”	52°18'11,3"	17°02'33,5"	0,3+2,0	< (0,74±0,22)*

Oszacowana niepewność rozszerzona pomiaru uwzględniająca zastosowane przyrządy pomiarowe oraz metodę badawczą dla poziomu ufności 95%, przy współczynniku rozszerzenia $k = 2$, wynosi nie więcej niż 29,1%

Uwagi do tabeli wyników pomiarów:

Wynik końcowy pomiaru uwzględnia współczynniki korekcyjne zakresu i częstotliwości pomiarowej.

Uzyskane wyniki pomiarów odnoszą się do warunków panujących w trakcie ich wykonywania.

*- Dolny próg zakresu pomiarowego zgodny z zakresem akredytacji.

9. Dane przedstawiciela Zleceniodawcy

Imię i Nazwisko oraz stanowisko osoby, która w imieniu Zleceniodawcy udzielała niezbędnych informacji o źródłach PEM:

Imię i Nazwisko osoby, która była obecna podczas wykonywania pomiarów:

W trakcie wykonywania pomiarów, przedstawiciel Zleceniodawcy nie był obecny.

Laboratorium nie ponosi odpowiedzialności za informacje podane przez Zleceniodawcę lub osoby występujące w jego imieniu.

10. Dane osoby wykonującej pomiary

Imię i Nazwisko osoby wykonującej pomiary:

Data wykonania pomiarów: 9 grudnia 2019

11. Omówienie wyników badań

Rozporządzenie [1] określa dopuszczalną wartość graniczną składowej elektrycznej natężenia pola elektromagnetycznego równą 7 V/m dla częstotliwości od 300 MHz ÷ 300 GHz w miejscach dostępnych dla ludności.

Wskazania zestawu pomiarowego dla pasma GSM/UMTS/LTE 800 ÷ 2600 MHz były porównywalne do wskazań zestawu pomiarowego dla pasma 3 ÷ 60 GHz wskazuje to, że na badanym obszarze nie ma istotnej składowej pola-EM dla badanej linii radiowej pracującej w paśmie 38 GHz.

Jako wynik pomiaru przyjęto maksymalne wskazania zestawu pomiarowego dla pasma GSM/UMTS/LTE 800 ÷ 2600 MHz z przypisaną do niego niepewnością pomiaru zgodnie z Procedurą nr P-12 [5].

Wyniki pomiarów przedstawione w pkt. 8 (tabela wyników pomiarów nr 1) dotyczą wyłączenie badanego obiektu i urządzeń wymienionych w pkt. 6 oraz wyznaczonych i uzgodnionych punktów i pionów pomiarowych w otoczeniu źródła pola elektromagnetycznego.

Stwierdzenie zgodności / niezgodności z wymaganiami :

Na badanym obszarze w środowisku, w wyznaczonych punktach i pionach pomiarowych, w otoczeniu instalacji radiokomunikacyjnej Stacja Netia KORNB098 - KORNM00045ANT001 zlokalizowanej w miejscowości: Gądkki, ul. Dworcowa, działka nr D59/10 obręb Gądkki , maksymalny poziom składowej elektrycznej natężenia pola elektromagnetycznego nie przekracza dopuszczalnej wartości granicznej 7 V/m w środowisku wg przepisu [1].

Oszacowana rzeczywista niepewność wyniku pomiaru jest mniejsza od maksymalnej dopuszczalnej niepewności pomiaru 30%, określonej w PN-EN 62311:2010 [3].

Do przedstawienia zgodności ze wymaganiami laboratorium stosuje następującą zasadę podejmowania decyzji:

- decyzja oparta na prostej akceptacji (bez uwzględniania niepewności)

- Wynik zgodny – uzyskany wynik (bez uwzględniania niepewności) mieści się w granicy danej tolerancji. Ryzyko błędnej akceptacji wynosi do 50% w przypadku wyników zbliżonych do granicy tolerancji.
- Wynik niezgodny – wynik (bez uwzględniania niepewności) jest poza granicą tolerancji. Ryzyko błędnego odrzucenia wynosi do 50% w przypadku wyników zbliżonych do granicy tolerancji.

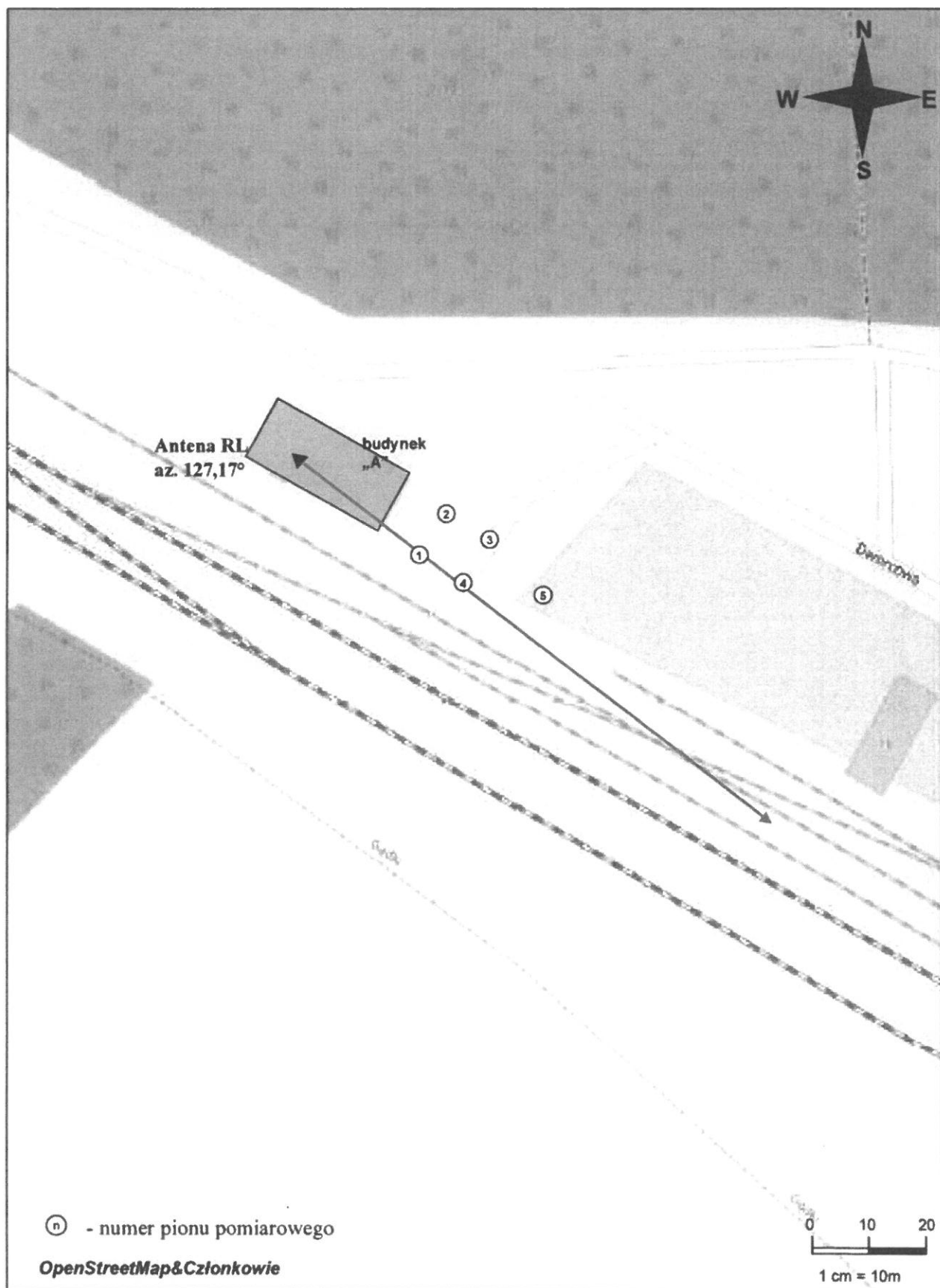
Uwaga.

Organ stanowiący może zastosować inną regułę decyzyjną niż przedstawiona powyżej, w podjęciu ostatecznej decyzji co do stwierdzenia zgodności / niezgodności.

Prowadzący instalację oraz użytkownik urządzenia emitującego pola-EM, które są instalacjami radiokomunikacyjnymi, są obowiązani do wykonania pomiarów poziomów pól-EM w środowisku, każdorazowo w przypadku zmiany warunków pracy instalacji lub urządzenia, o ile zmiany te mogą mieć wpływ na zmianę poziomów pól elektromagnetycznych, których źródłem jest instalacja lub urządzenie zgodnie z Art. 122a Ustawy Prawo ochrony środowiska [4].

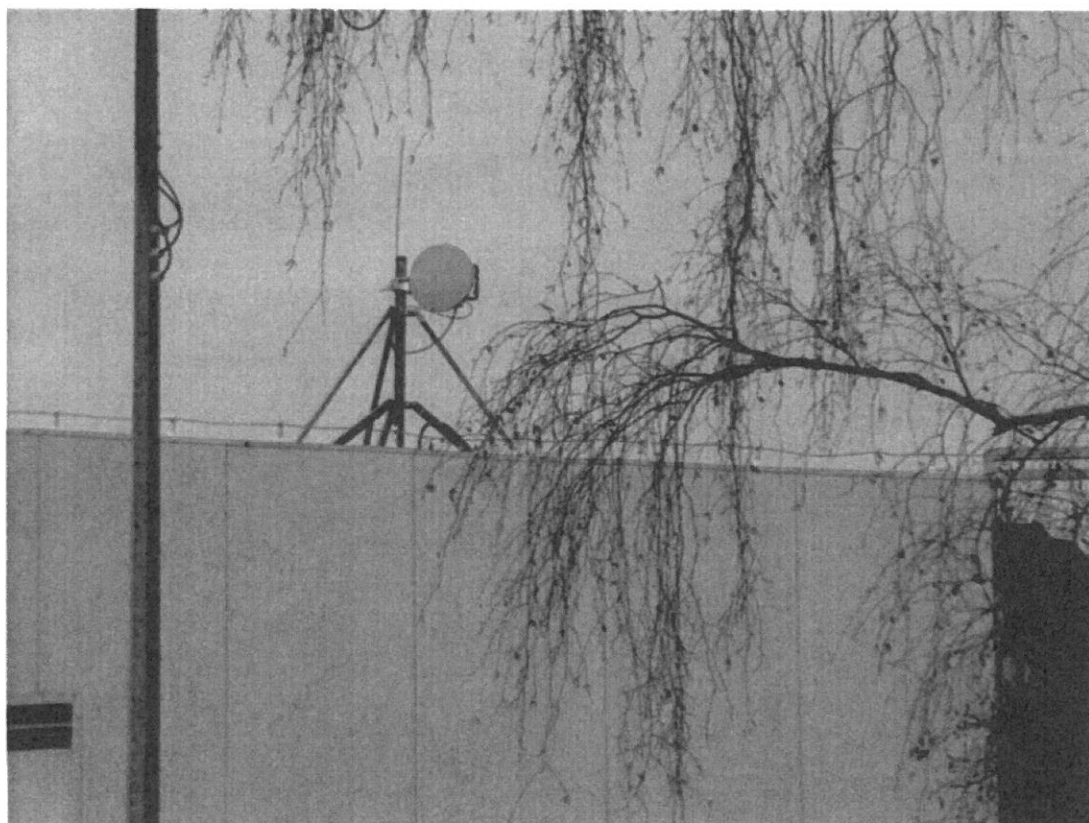
Zleceniodawcy przysługuje prawo złożenia skargi lub reklamacji w terminie 14 dni od daty otrzymania Sprawozdania z badań.

12. Mapa obszaru pomiarowego



Rys. 1. Usytuowanie punktów i pionów pomiarowych w otoczeniu instalacji radiokomunikacyjnej
Stacja Netia KORNB098-KORNM00045ANT001 Gądk, ul. Dworcowa, działka nr D59/10 obręb Gądk

13. Dokumentacja fotograficzna



Widok instalacji radiokomunikacyjnej Stacja Netia KORNB098 - KORNM00045ANT001;
Gądkki, ul. Dworcowa, działka nr D59/10 obręb Gądkki .

Wykaz przywołanych dokumentów

- [1] Rozporządzenie Ministra Środowiska z dnia 30 października 2003r. w sprawie dopuszczalnych poziomów pól elektromagnetycznych w środowisku oraz sposobów sprawdzania dotrzymania tych poziomów (Dz. U. Nr 192, poz. 1883).
- [2] Załącznik nr 2 do Rozporządzenia Ministra Środowiska z dnia 30 października 2003 r. Metody sprawdzania dotrzymania dopuszczalnych poziomów pól elektromagnetycznych w środowisku (Dz. U. Nr 192, poz. 1883).
- [3] PN-EN 62311:2010 Ocena urządzeń elektronicznych i elektrycznych w odniesieniu do ograniczeń ekspozycji ludności w polach elektromagnetycznych (0 Hz ÷ 300 GHz)
- [4] Ustawa z dnia 27 kwietnia 2001 r. – Prawo ochrony środowiska (Dz.U. 2001 Nr 62)
- [5] Procedura Nr P-12 „Szacowanie niepewności pomiarów” wyd. 14 z dn. 31.10.2019 r.
- [6] Procedura Nr P-14 „Wykonywanie pomiarów w terenie”, wyd. 11 z dn. 31.10.209 r.
- [7] Dokument ISO/IEC Guide 98-4:2012

Koniec Sprawozdania