

KS.6221.120.XIII

Dokument elektroniczny**Dane nadawcy**

STAROSTWO POWIATOWE w Poznaniu	
Wydział Ochrony Środowiska, Rolnictwa i Leśnictwa	
DATA	23-06-2021
Nr	WPL
Podpis	

Miejsce i data sporządzenia dokumentu

2021-06-23

Dane adresataSTAROSTWO POWIATOWE W POZNANIU (60-509
POZNAŃ, WOJ. WIELKOPOLSKIE)**INFORMACJA****art.152 POŚ -70125N!**

Działając z upoważnienia T-Mobile Polska S.A. z siedzibą ul. Marynarska 12, 02-674 Warszawa, informuję o zmianie danych w zakresie wielkości i rodzaju emisji dla instalacji radiokomunikacyjnej 40125 (70125N!) PPO_KORNIK_KAMIONKI

Załączniki:

1. 70125N! art.152-sig.pdf
2. opłata za pełnomocnictwo.pdf
3. 70125_4716_2021_OS-sig-sig.pdf - sprawozdanie PEM OŚ
4. 2021.01.13 TMPL_3152_2015-sig.pdf
5. pełnomocnictwo z 15.09.2015 ODPIS za nr Rep. A 326_2021 z dn. 18.01.2021.pdf

Dokument został podpisany, aby go zweryfikować należy użyć oprogramowania do weryfikacji podpisu. Data złożenia podpisu:

2021-06-23T15:37:18.950+02:00

Podpis elektroniczny

Poznań, dn. 2021-06-23

T-Mobile Polska S.A.
ul. Marynarska 12
02-674 Warszawa

Pełnomocnik: _____
Pełnomocnictwo numer: 157/01/21
z dnia: 2021-01-13

dane do korespondencji:
NetWorkS! Sp. z o.o.

Starostwo Powiatowe w Poznaniu

ul. Jackowskiego 18

60-509 Poznań

Dotyczy: ustawowego obowiązku, wynikającego z art. 152 ust. 1 i ust. 7 w związku z ust. 6 pkt 1c ustawy z dnia 27 kwietnia 2001r – Prawo ochrony środowiska (Dz.U. z 2020r. poz. 1219 z późn. zm.).

Działając z upoważnienia T-Mobile Polska S.A. z siedzibą ul. Marynarska 12, 02-674 Warszawa, **informuję o zmianie danych w zakresie wielkości i rodzaju emisji** dla instalacji radiokomunikacyjnej **40125 (70125N!) PPO_KORNIK_KAMIONKI** zlokalizowanej w miejscowości KAMIONKI, POZNAŃSKA 119. W stosunku do informacji zawartej w zgłoszeniu realizowanym dla tej instalacji w trybie art. 152 ust. 1 i 5 ustawy z dnia 27 kwietnia 2001r – Prawo ochrony środowiska (Dz.U. z 2020r. poz. 1219 z późn. zm.), dane ulegają zmianie w następujący sposób:

9. Wielkość i rodzaj emisji²⁾:

Pole elektromagnetyczne. EIRP poszczególnych anten zostało podane w pkt 12, tj.

Lp.	Równoważna moc promieniowana izotropowo (EIRP) [W]
1.	9971
2.	5613
3.	9990
4.	9971

Lp.	Równoważna moc promieniowana izotropowo (EIRP) [W]
5.	5613
6.	9990
7.	5613
8.	9990
9.	9971
10.	2454.7
11.	7079.5
12.	4265.8
13.	1148.2
14.	5902.4

12. Szczegółowe dane, odpowiednio do rodzaju instalacji, zgodne z wymaganiami określonymi w załączniku nr 2 do Rozporządzenia:

Lp. ³⁾	1)	2)	3)	4)	5)	
	Współrzędne geograficzne	Częstotliwość lub zakresy częstotliwości pracy instalacji [MHz]	Wysokość środka elektrycznego anteny [m n.p.t]	Równoważna moc promieniowana izotropowo (EIRP) [W]	Azymut [°]	Kąt pochylenia lub zakresy kątów pochylenia [°]
1.	16°59'0.4" 52°17'15.5"	900/900/ 1800	41	9971	120	6/ 6/8
2.	16°59'0.4" 52°17'15.5"	2100/2100	41	5613	120	7/7
3.	16°59'0.4" 52°17'15.5"	800/ 2600	41	9990	120	7/7
4.	16°59'0.2" 52°17'15.8"	900/900/ 1800	41	9971	240	3/3/5
5.	16°59'0.2" 52°17'15.8"	2100/2100	41	5613	240	5/5
6.	16°59'0.2" 52°17'15.8"	800/ 2600	41	9990	240	6/6
7.	19°1'35.8" 49°50'33.3"	2100/2100	41	5613	330	5/5
8.	16°59'0.2" 52°17'15.8"	800/ 2600	41	9990	330	6/ 6
9.	16°59'0.2" 52°17'15.8"	900/900/ 1800	41	9971	330	6/ 6/6
10.	16°59'0.2" 52°17'15.8"	23000	38	2454.7	179	nd.
11.	16°59'0.2" 52°17'15.8"	80000	38.8	7079.5	179	nd.
12.	16°59'0.2" 52°17'15.8"	80000	38	4265.8	239	nd.
13.	16°59'0.2" 52°17'15.8"	23000	38	1148.2	239	nd.

14.	16°59'0.2" 52°17'15.8"	18000	38	5902.4	239	nd.
-----	---------------------------	-------	----	--------	-----	-----

*) tolerancja azymutu od -10° do + 10°.

Informuję, iż dokonane zmiany w zakresie wielkości i rodzaju emisji przedmiotowej instalacji nie powodują zmiany instalacji w sposób istotny zgodnie z art. 3 pkt 7 ustawy Poś.

Jednocześnie informuję, iż analizowane przedsięwzięcie nadal **nie kwalifikuje się** do przedsięwzięć mogących znacząco oddziaływać na środowisko biorąc pod uwagę, iż w osi głównych wiązek promieniowania anten sektorowych w odległościach podanych w Rozporządzeniu Rady Ministrów z dnia 9 listopada 2010r. w sprawie przedsięwzięć mogących znacząco oddziaływać na środowisko /Dz.U. 2019 poz. 1839 ze zm./ nie znajdują się miejsca dostępne dla ludności.

W załączniku przesyłam:

1. Pełnomocnictwo
2. Kopia potwierdzenia wniesienia opłaty skarbowej.

Otrzymują:

1. a/a
2. adresat



Signed by /
Podpisano przez:

Date / Data:
2021-06-23
14:22

NetWorkS



AB 419

S P R A W O Z D A N I E 4716/2021/OS
Z POMIARÓW PÓL ELEKTROMAGNETYCZNYCH
WYKONANYCH DLA POTRZEB OCHRONY ŚRODOWISKA

Badany obiekt: Instalacja radiokomunikacyjna T-Mobile Polska S.A.

Numer i nazwa: 40125 (70125N!) PPO_KORNIK_KAMIONKI

Adres: KAMIONKI, POZNAŃSKA 119, Powiat poznański, WOJ. WIELKOPOLSKIE

Data wykonania pomiarów: 2021-06-10

Sprawozdanie z badań bez pisemnej zgody laboratorium nie może być powielane inaczej niż w całości.
Wynik przedstawione w niniejszym sprawozdaniu odnoszą się wyłącznie do badanego obiektu i do warunków i konfiguracji urządzeń w dniu wykonywania pomiarów.

1. Właściciel badanego obiektu:

T-Mobile Polska S.A., ul. Marynarska 12, 02-674 Warszawa

2. Zleceniodawca:

T-Mobile Polska S.A., ul. Marynarska 12, 02-674 Warszawa

3. Przedstawiciel zleceniodawcy:

NetWorkS! Sp.z o.o.

4. Zakres zlecenia:

Wykonanie badania i opracowanie sprawozdania z pomiarów natężenia pola elektrycznego i pola magnetycznego dla instalacji radiokomunikacyjnej T-Mobile Polska S.A. zlokalizowanej w miejscowości KAMIONKI, POZNAŃSKA 119.

5. Cel zlecenia:

Wykonanie pomiarów pól elektromagnetycznych w otoczeniu instalacji radiokomunikacyjnej 40125 (70125N!) PPO_KORNIK_KAMIONKI w odniesieniu do wymagań określonych w *Rozporządzeniu Ministra Klimatu z dnia 17 lutego 2020 r. w sprawie sposobów sprawdzania dotrzymania dopuszczalnych poziomów pól elektromagnetycznych w środowisku (Dz. U. 2020, poz. 258)*.

6. Pomiary zostały wykonane przez:

7. Informacje o źródłach pól elektromagnetycznych

7.1. Sposób identyfikacji badanych źródeł pól elektromagnetycznych

Identyfikacji źródeł i parametrów technicznych dokonano na podstawie analizy dokumentacji dotyczącej zlecenia oraz obserwacji miejsca wykonywania badań.

7.2. Opis miejsca zainstalowania anten i urządzeń technicznych. Opis obiektu badań i jego otoczenia

Instalacja radiokomunikacyjna zlokalizowana jest na terenie ogrodzonym. Anteny zawieszono na wieży strunobetonowej. Urządzenia sterujące oraz zasilające zainstalowano w kontenerze u podstawy wieży. Wokół instalacji znajdują się tereny przemysłowe. Instalacja radiokomunikacyjna jest obiektem bezobsługowym. Okresowe stanowiska pracy związane są z prowadzonymi w zależności od potrzeb konserwacjami, przeglądami, strojeniem i naprawami.

7.3. Parametry techniczne źródła pola elektromagnetycznego

Dane przedstawiające maksymalne parametry pracy instalacji przekazane przez zlecniodawcę:

Parametry systemu nadawczo-odbiorczego:

Charakterystyka promieniowania		kierunkowa					
Rzeczywisty czas pracy [h/dobę]		24					
Warunki pracy		znamionowe					
Rodzaj wytwarzanego pola		stacjonarne					
Lp.	Częstotliwość lub zakresy częstotliwości pracy [MHz]	Typ/producent anteny	liczba anten	Azymut [°]	kąt pochylenia* [°]	Wysokość środka elektrycznego anteny [m n.p.t]	Równoważna moc promieniowana izotropowo (EIRP) [W]
1	2100/ 2100	80010510v01 Kathrein	1	120	7/ 7	41	5613
2	1800/ 900/ 900	742265v02 Kathrein	1	120	6/ 8/ 8	41	9971
3	800/ 2600	ATR4518R6v06 Huawei	1	120	7/ 7	41	9990
4	2100/ 2100	80010510v01 Kathrein	1	240	5/ 5	41	5613
5	900/ 1800/ 900	742265v02 Kathrein	1	240	3/ 5/ 3	41	9971
6	800/ 2600	ATR4518R6v06 Huawei	1	240	6/ 6	41	9990
7	2100/ 2100	80010510v01 Kathrein	1	330	5/ 5	41	5613
8	900/ 900/ 1800	742265v02 Kathrein	1	330	6/ 6/ 6	41	9971
9	800/ 2600	ATR4518R6v06 Huawei	1	330	6/ 6	41	9990

* wskazane wartości kąta pochylenia anten, zgodnie z informacją uzyskaną od zlecniodawcy, są wartościami stałymi

Parametry radiolinii:

Charakterystyka promieniowania		kierunkowa					
Rzeczywisty czas pracy [h/dobę]		24					
Warunki pracy		znamionowe					
Rodzaj wytwarzanego pola		stacjonarne					
Lp.	Linia radiowa			Antena			
	Typ/ Producent	Częstotliwość pracy [GHz]	Równoważna moc promieniowana izotropowo (EIRP) [W]	Typ/ producent	Średnica anteny [m]	Azymut [°]	Wysokość zainstalowania n.p.t [m]
1.	NP CTR 600 HP 23GHz 28MHz Harris Stratex	23	2454.7	VHLP2-23 Andrew	0.6	179	38
2.	NP ERICSSON ML 6352 R2+ 70/80GHz 250MHz Ericsson	80	7079.5	UKY 230 42/14H Ericsson	0.6	179	38.8
3.	NP ERICSSON ML 6352 R2+ 70/80GHz 250MHz Ericsson	80	4265.8	ANT2/2_0.6 23/80 HPX/HP Ericsson	0.6	239	38
4.	NP ERICSSON ML 6363 23GHz 28MHz Ericsson	23	1148.2	ANT2/2_0.6 23/80 HPX/HP Ericsson	0.6	239	38
5.	NP CTR 600 18GHz 2x56MHz XPIC Harris Stratex	18	5902.4	VHLP4-18 Andrew	1.2	239	38

Sprawozdanie z badań bez pisemnej zgody laboratorium nie może być powielane inaczej niż w całości.
Wynik przedstawione w niniejszym sprawozdaniu odnoszą się wyłącznie do badanego obiektu i do warunków i konfiguracji urządzeń w dniu wykonywania pomiarów.

7.4 Inne źródła pól elektromagnetycznych

Na podstawie informacji otrzymanych od użytkownika oraz obserwacji otoczenia miejsca wykonywania pomiarów oraz dokumentacji stwierdzono występowania innych źródeł promieniowania elektromagnetycznego, które w zakresie badanych częstotliwości mogą bezpośrednio wpływać na wynik wartości mierzonej.

8. Opis pomiarów

8.1. Metoda badań

Zgodna z rozporządzeniem Ministra Klimatu z dnia 17 lutego 2020 r. w sprawie sposobów sprawdzania dotrzymania dopuszczalnych poziomów pól elektromagnetycznych w środowisku (Dz. U. 2020, poz. 258), określona w pkt 25 ppkt 1 załącznika do niniejszego rozporządzenia.

Zgodnie z art. 122a ust. 1b ustawy Prawo Ochrony Środowiska, w przypadku wprowadzenia na części albo całym terytorium Rzeczypospolitej Polskiej stanu nadzwyczajnego, o którym mowa w art. 228 ust. 1 Konstytucji Rzeczypospolitej Polskiej z dnia 2 kwietnia 1997 r. (Dz. U. poz. 483, z 2001 r. poz. 319, z 2006 r. poz. 1471 oraz z 2009 r. poz. 946), lub stanu zagrożenia epidemicznego lub stanu epidemii, o których mowa w art. 46 ustawy z dnia 5 grudnia 2008 r. o zapobieganiu oraz zwalczaniu zakażeń i chorób zakaźnych u ludzi (Dz. U. z 2019 r. poz. 1239, z późn. zm.8)), pomiarów , nie przeprowadza się w lokalach mieszkalnych oraz w lokalach użytkowych zlokalizowanych na terytorium objętym stanem nadzwyczajnym, stanem zagrożenia epidemicznego lub stanem epidemii.

W związku z obecnie obowiązującym stanem epidemii, pomiarów nie wykonano w lokalach mieszkalnych oraz w lokalach użytkowych zlokalizowanych w obszarze pomiarowym przedmiotowej instalacji radiokomunikacyjnej.

8.2. Termin pomiarów i warunki środowiskowe

Podczas wykonywania pomiarów pól elektromagnetycznych nie występowały opady atmosferyczne. Wyniki pomiaru parametrów pogodowych przedstawia poniższa tabela:

Data [rrrr-mm-dd]	Godzina [hh:mm-hh:mm]	Warunki środowiskowe			
		Temperatura [°C]		Wilgotność względna [%]	
2021-06-10	11:05-12:25	Przed pomiarem	Po pomiarach	Przed pomiarem	Po pomiarach
		23.1	25.4	56.3	52.3

Przedstawione wyżej warunki środowiskowe, występujące podczas wykonywania pomiarów pól elektromagnetycznych, są zgodne ze specyfikacją techniczną użytego zestawu pomiarowego.

8.3. Warunki pracy urządzeń nadawczych

Podczas pomiarów zostały uwzględnione poprawki pomiarowe przekazane przez zleceniodawcę, umożliwiające uwzględnienie maksymalnych parametrów pracy instalacji zgodnie z pkt 7 załącznika do Rozporządzeniem Ministra Klimatu z dnia 17 lutego 2020 r. w sprawie sposobów sprawdzania dotrzymania dopuszczalnych poziomów pól elektromagnetycznych w środowisku (Dz. U. 2020, poz. 258).

8.4. Wyposażenie pomiarowe

Zestaw pomiarowy służący do pomiaru natężenia składowej elektrycznej pola elektromagnetycznego złożony z szerokopasmowego miernika i sondy pomiarowej:

Oznaczenie miernika	Producent	Model	Numer fabryczny	Oznaczenie sondy	Producent	Model	Numer fabryczny
M-03Z	Narda Safety Test Solution	Miernik pól elektromagnetycznych NBM-550	G-0622	S-27	Narda Safety Test Solution	Sonda EF0391	D-1520

Mierniki natężenia pola elektromagnetycznego podlegają okresowemu sprawdzeniu zgodnie z procedurą wewnętrzną P-03 i PB-01. Świadectwo wzorcowania zestawu pomiarowego z dnia 20 listopada 2019 o numerze LWIMP/W/308/19 wydane przez Laboratorium Wzorców i Metrologii Pola Elektromagnetycznego (LWiMP) Politechniki Wrocławskiej.
Data ważności świadectwa wzorcowania: 20 listopada 2021 (zgodnie z procedurą wewnętrzną P-03).

Oznaczenie miernika	Producent	Model	Numer fabryczny	Oznaczenie sondy	Producent	Model	Numer fabryczny
---------------------	-----------	-------	-----------------	------------------	-----------	-------	-----------------

Sprawozdanie z badań bez pisemnej zgody laboratorium nie może być powielane inaczej niż w całości.
Wynik przedstawione w niniejszym sprawozdaniu odnoszą się wyłącznie do badanego obiektu i do warunków i konfiguracji urządzeń w dniu wykonywania pomiarów.

M-03Z	Narda Safety Test Solution	Miernik pól elektromagnetycznych NBM-550	G-0622	S-31	Narda Safety Test Solution	Sonda EF-6092	C-0193
-------	----------------------------	--	--------	------	----------------------------	---------------	--------

Mierniki natężenia pola elektromagnetycznego podlegają okresowemu sprawdzeniu zgodnie z procedurą wewnętrzną P-03 i PB-01. Świadczenie wzorcowania zestawu pomiarowego z dnia 2 marca 2021 o numerze LWiMP/W/059/21 wydane przez Politechnika Wrocławską.

Data ważności świadectwa wzorcowania: 2 marca 2023 (zgodnie z procedurą wewnętrzną P-03).

Termohigrometr:

Oznaczenie:	TH-13	Producent:	AZ INSTRUMENT CORP	Model:	Termohigrometr AZ8706
-------------	-------	------------	--------------------	--------	-----------------------

Data ważności świadectwa wzorcowania: 30 grudnia 2022 (zgodnie z procedurą wewnętrzną P-03).

Dalmierz:

Oznaczenie	Producent	Typ	Numer seryjny	Nr świadectwa wzorcowania	Data świadectwa wzorcowania
D-10	Leica	Dalmierz Leica Disto D510	1042956690	4609.13-M11-4180-1748/14	9 stycznia 2015

Data ważności świadectwa wzorcowania: 9 stycznia 2025 (zgodnie z procedurą wewnętrzną P-03).

9. Wyniki pomiarów

Pole elektryczne

Nr pionu	Opis umiejscowienia pionu (punktu) pomiarowego	Wysokość pomiaru [m]	Zmierzona wartość natężenia pola elektrycznego E [V/m] ^{1,5}			Wartość natężenia pola elektrycznego po uwzględnieniu poprawek pomiarowych powiększona o niepewność pomiaru ⁴ E [V/m]	Wskaźnikowa wartość poziomu emisji pól elektromagnetycznych WME ³	Współrzędne geograficzne pionu (punktu) pomiarowego ²
			Sonda S-27	Sonda S-31	SUMA			
1	PPP-w bramie wejściowej do magazynu	0,3-2,0	<1,0*	<1,0*	<1,0*	2.1	0.07	52°17'15,1" 16°58'59,7"
2	PPP-w oknie salonu kosmetycznego	0,3-2,0	<1,0*	<1,0*	<1,0*	2.1	0.07	52°17'14,9" 16°59'1,3"
3	GKP 120°, 1m od instalacji radiokomunikacyjnej	0,3-2,0	<1,0*	<1,0*	<1,0*	2.1	0.07	52°17'15,4" 16°59'0,7"
4	GKP 120°, 20m od instalacji radiokomunikacyjnej	0,3-2,0	<1,0*	<1,0*	<1,0*	2.1	0.07	52°17'15,1" 16°59'1,5"
5	GKP 120°, 40m od instalacji radiokomunikacyjnej	0,3-2,0	<1,0*	<1,0*	<1,0*	2.1	0.07	52°17'14,8" 16°59'2,5"
6	GKP 120°, 60m od instalacji radiokomunikacyjnej	0,3-2,0	<1,0*	<1,0*	<1,0*	2.1	0.07	52°17'14,4" 16°59'3,4"
7	GKP 120°, 80m od instalacji radiokomunikacyjnej	0,3-2,0	<1,0*	<1,0*	<1,0*	2.1	0.07	52°17'14,1" 16°59'4,4"
8	GKP 179°, 1m od instalacji radiokomunikacyjnej	0,3-2,0	<1,0*	<u><3,0*</u>	<u><3,0*</u>	6.4	0.23	52°17'15,3" 16°59'0,4"
9	GKP 179°, 20m od instalacji radiokomunikacyjnej	0,3-2,0	<1,0*	<u><3,0*</u>	<u><3,0*</u>	6.4	0.23	52°17'14,7" 16°59'0,4"
10	GKP 179°, 60m od instalacji radiokomunikacyjnej	0,3-2,0	<1,0*	<u><3,0*</u>	<u><3,0*</u>	6.4	0.23	52°17'13,2" 16°59'0,4"
11	GKP 239°, 240°, 1m od instalacji radiokomunikacyjnej	0,3-2,0	<1,0*	<u><3,0*</u>	<u><3,0*</u>	6.4	0.23	52°17'15,4" 16°59'0,2"
12	GKP 239°, 240°, 60m od instalacji radiokomunikacyjnej	0,3-2,0	<1,0*	<u><3,0*</u>	<u><3,0*</u>	6.4	0.23	52°17'14,4" 16°58'57,4"
13	GKP 239°, 240°, 80m od instalacji radiokomunikacyjnej	0,3-2,0	<1,0*	<u><3,0*</u>	<u><3,0*</u>	6.4	0.23	52°17'14,1" 16°58'56,5"
14	GKP 330°, 1m od	0,3-2,0	<1,0*	<1,0*	<1,0*	2.1	0.07	52°17'15,8"

Sprawozdanie z badań bez pisemnej zgody laboratorium nie może być powielane inaczej niż w całości.

Wynik przedstawione w niniejszym sprawozdaniu odnoszą się wyłącznie do badanego obiektu i do warunków i konfiguracji urządzeń w dniu wykonywania pomiarów.

	instalacji radiokomunikacyjnej							16°59'0,2"
15	GKP 330°, 20m od instalacji radiokomunikacyjnej	0,3-2,0	<1,0*	<1,0*	<1,0*	2.1	0.07	52°17'16,4" 16°58'59,6"
16	GKP 330°, 40m od instalacji radiokomunikacyjnej	0,3-2,0	<1,0*	<1,0*	<1,0*	2.1	0.07	52°17'16,9" 16°58'59,1"
17	GKP 330°, 60m od instalacji radiokomunikacyjnej	0,3-2,0	<1,0*	<1,0*	<1,0*	2.1	0.07	52°17'17,5" 16°58'58,6"
18	GKP 330°, 80m od instalacji radiokomunikacyjnej	0,3-2,0	<1,0*	<1,0*	<1,0*	2.1	0.07	52°17'18,1" 16°58'58,0"
19	PPP-azumut 315°, 77m. od środka wieży	0,3-2,0	<1,0*	<1,0*	<1,0*	2.1	0.07	52°17'17,3" 16°58'57,5"
20	PPP-azumut 351°, 46m. od środka wieży	0,3-2,0	<1,0*	<1,0*	<1,0*	2.1	0.07	52°17'17,0" 16°59'0,0"
21	PPP-azumut 109°, 68m. od środka wieży	0,3-2,0	<1,0*	<1,0*	<1,0*	2.1	0.07	52°17'14,8" 16°59'3,8"
22	PPP-azumut 139°, 58m. od środka wieży	0,3-2,0	<1,0*	<1,0*	<1,0*	2.1	0.07	52°17'14,1" 16°59'2,4"
23	PPP-azumut 280°, 19m. od środka wieży	0,3-2,0	<1,0*	<1,0*	<1,0*	2.1	0.07	52°17'15,6" 16°58'59,4"
-	GKP 120°, 205m. od środka anten sektorowych	0,3-2,0	<1,0*	<1,0*	<1,0*	2.1	0.07	52°17'12,2" 16°59'9,7"
-	GKP 120°, 515m. od środka anten sektorowych	0,3-2,0	<1,0*	<1,0*	<1,0*	2.1	0.07	52°17'7,2" 16°59'23,8"
-	GKP 240°, 250m. od środka anten sektorowych	0,3-2,0	<1,0*	<1,0*	<1,0*	2.1	0.07	52°17'11,5" 16°58'49,1"
-	GKP 240°, 500m. od środka anten sektorowych	0,3-2,0	<1,0*	<1,0*	<1,0*	2.1	0.07	52°17'7,4" 16°58'37,7"
-	GKP 330°, 250m. od środka anten sektorowych	0,3-2,0	<1,0*	<1,0*	<1,0*	2.1	0.07	52°17'22,5" 16°58'53,9"
-	GKP 330°, 500m. od środka anten sektorowych	0,3-2,0	<1,0*	<1,0*	<1,0*	2.1	0.07	52°17'29,5" 16°58'47,3"

Pole magnetyczne (wyznaczone na podstawie pomiaru wartości natężenia pola elektrycznego)

Nr pionu	Opis umiejscowienia pionu (punktu) pomiarowego	Wysokość pomiaru [m]	Wartość natężenia pola magnetycznego H [A/m] ¹			Wartość natężenia pola magnetycznego po uwzględnieniu poprawek pomiarowych powiększona o niepewność pomiaru ⁴ H [A/m]	Wskaźnikowa wartość poziomu emisji pól elektromagnetycznych WM _H ³	Współrzędne geograficzne pionu (punktu) pomiarowego ²
			Sonda S-27	Sonda S-31	SUMA			
1	PPP-w bramie wejściowej do magazynu	0,3-2,0	<0.003*	<0.003*	<0.003*	0.006	0.08	52°17'15,1" 16°58'59,7"
2	PPP-w oknie salonu kosmetycznego	0,3-2,0	<0.003*	<0.003*	<0.003*	0.006	0.08	52°17'14,9" 16°59'1,3"
3	GKP 120°, 1m od instalacji radiokomunikacyjnej	0,3-2,0	<0.003*	<0.003*	<0.003*	0.006	0.08	52°17'15,4" 16°59'0,7"
4	GKP 120°, 20m od instalacji radiokomunikacyjnej	0,3-2,0	<0.003*	<0.003*	<0.003*	0.006	0.08	52°17'15,1" 16°59'1,5"
5	GKP 120°, 40m od instalacji radiokomunikacyjnej	0,3-2,0	<0.003*	<0.003*	<0.003*	0.006	0.08	52°17'14,8" 16°59'2,5"
6	GKP 120°, 60m od instalacji	0,3-2,0	<0.003*	<0.003*	<0.003*	0.006	0.08	52°17'14,4" 16°59'3,4"

Sprawozdanie z badań bez pisemnej zgody laboratorium nie może być powielane inaczej niż w całości.
Wynik przedstawione w niniejszym sprawozdaniu odnoszą się wyłącznie do badanego obiektu i do warunków i konfiguracji urządzeń w dniu wykonywania pomiarów.

	radiokomunikacyjne							
7	GKP 120°, 80m od instalacji radiokomunikacyjne	0,3-2,0	<0.003*	<0.003*	<0.003*	0.006	0.08	52°17'14,1" 16°59'4,4"
8	GKP 179°, 1m od instalacji radiokomunikacyjne	0,3-2,0	<0.003*	<u><0.008</u> *	<0.008*	0.017	0.23	52°17'15,3" 16°59'0,4"
9	GKP 179°, 20m od instalacji radiokomunikacyjne	0,3-2,0	<0.003*	<u><0.008</u> *	<0.008*	0.017	0.23	52°17'14,7" 16°59'0,4"
10	GKP 179°, 60m od instalacji radiokomunikacyjne	0,3-2,0	<0.003*	<u><0.008</u> *	<0.008*	0.017	0.23	52°17'13,2" 16°59'0,4"
11	GKP 239°, 240°, 1m od instalacji radiokomunikacyjne	0,3-2,0	<0.003*	<u><0.008</u> *	<0.008*	0.017	0.23	52°17'15,4" 16°59'0,2"
12	GKP 239°, 240°, 60m od instalacji radiokomunikacyjne	0,3-2,0	<0.003*	<u><0.008</u> *	<0.008*	0.017	0.23	52°17'14,4" 16°58'57,4"
13	GKP 239°, 240°, 80m od instalacji radiokomunikacyjne	0,3-2,0	<0.003*	<u><0.008</u> *	<0.008*	0.017	0.23	52°17'14,1" 16°58'56,5"
14	GKP 330°, 1m od instalacji radiokomunikacyjne	0,3-2,0	<0.003*	<0.003*	<0.003*	0.006	0.08	52°17'15,8" 16°59'0,2"
15	GKP 330°, 20m od instalacji radiokomunikacyjne	0,3-2,0	<0.003*	<0.003*	<0.003*	0.006	0.08	52°17'16,4" 16°58'59,6"
16	GKP 330°, 40m od instalacji radiokomunikacyjne	0,3-2,0	<0.003*	<0.003*	<0.003*	0.006	0.08	52°17'16,9" 16°58'59,1"
17	GKP 330°, 60m od instalacji radiokomunikacyjne	0,3-2,0	<0.003*	<0.003*	<0.003*	0.006	0.08	52°17'17,5" 16°58'58,6"
18	GKP 330°, 80m od instalacji radiokomunikacyjne	0,3-2,0	<0.003*	<0.003*	<0.003*	0.006	0.08	52°17'18,1" 16°58'58,0"
19	PPP-azymut 315°, 77m. od środka wieży	0,3-2,0	<0.003*	<0.003*	<0.003*	0.006	0.08	52°17'17,3" 16°58'57,5"
20	PPP-azymut 351°, 46m. od środka wieży	0,3-2,0	<0.003*	<0.003*	<0.003*	0.006	0.08	52°17'17,0" 16°59'0,0"
21	PPP-azymut 109°, 68m. od środka wieży	0,3-2,0	<0.003*	<0.003*	<0.003*	0.006	0.08	52°17'14,8" 16°59'3,8"
22	PPP-azymut 139°, 58m. od środka wieży	0,3-2,0	<0.003*	<0.003*	<0.003*	0.006	0.08	52°17'14,1" 16°59'2,4"
23	PPP-azymut 280°, 19m. od środka wieży	0,3-2,0	<0.003*	<0.003*	<0.003*	0.006	0.08	52°17'15,6" 16°58'59,4"
-	GKP 120°, 205m. od środka anten sektorowych	0,3-2,0	<0.003*	<0.003*	<0.003*	0.006	0.08	52°17'12,2" 16°59'9,7"
-	GKP 120°, 515m. od środka anten sektorowych	0,3-2,0	<0.003*	<0.003*	<0.003*	0.006	0.08	52°17'7,2" 16°59'23,8"
-	GKP 240°, 250m. od środka anten sektorowych	0,3-2,0	<0.003*	<0.003*	<0.003*	0.006	0.08	52°17'11,5" 16°58'49,1"
-	GKP 240°, 500m. od środka anten sektorowych	0,3-2,0	<0.003*	<0.003*	<0.003*	0.006	0.08	52°17'7,4" 16°58'37,7"
-	GKP 330°, 250m. od	0,3-2,0	<0.003	<0.003*	<0.003	0.006	0.08	52°17'22,5"

Sprawozdanie z badań bez pisemnej zgody laboratorium nie może być powielane inaczej niż w całości.
Wynik przedstawione w niniejszym sprawozdaniu odnoszą się wyłącznie do badanego obiektu i do warunków i konfiguracji urządzeń w dniu wykonywania pomiarów.

	środką anten sektorowych		*		*			16°58'53,9"
-	GKP 330°,500m.od środką anten sektorowych	0,3-2,0	<0.003 *	<0.003*	<0.003 *	0.006	0.08	52°17'29,5" 16°58'47,3"

GKP – Główny Kierunek Pomiarowy

PPP – Pomocniczy Pion pomiarowy

¹ wyniki oznaczone * są wynikami poniżej czułości zestawu pomiarowego

² współrzędne geograficzne pozyskane metodą obliczeniową w oparciu o pomiar punktu referencyjnego

³ do wyznaczenia wartości wskaźnikowej W_{ME} i W_{MH} przyjęto na podstawie uzgodnień z klientem oraz rozpoznania źródeł, jako wartości dopuszczalne pola elektrycznego i magnetycznego odpowiednio 28 V/m i 0,073 A/m.

⁴ do wyznaczenia niepewności dla wyników poniżej czułości zestawu pomiarowego, przyjęto niepewność dla minimalnej wartości z zakresu pomiarowego.

⁵ maksymalna wartość chwilowa

Niepewność oszacowano zgodnie z dokumentem P-03 „Procedura nadzoru nad wyposażeniem” w postaci niepewności rozszerzonej wynikającej z niepewności standardowej pomnożonej przez współczynnik rozszerzenia $k=2$.

Całkowita szacowana niepewność rozszerzona składowej E wynosi odpowiednio:

sonda S-27: 26.1% dla częstotliwości do 3 GHz, sonda S-31: 28.8% dla częstotliwości do 3 GHz

Wyniki oznaczone podkreśleniem dotyczą pomiaru dla częstotliwości pola EM – 80 GHz, dla którego granica wykrywalności wynosi $<3.0 \cdot V/m$

Dla przedmiotowych pomiarów zleceniodawca określił poprawkę pomiarową = 1.65.

Umiejscowienie pionów (punktów) pomiarowych przedstawiono w nr 2 do niniejszego sprawozdania.

10. Omówienie wyników pomiarów

Wyniki pomiarów uzyskane zostały przy uwzględnieniu poprawek pomiarowych przekazanych przez zleceniodawcę, umożliwiających uwzględnienie maksymalnych parametrów pracy instalacji zleceniodawcy oraz innych operatorów występujących w obszarze pomiarowym.

W wyniku zastosowania sposobu sprawdzenia dotrzymania dopuszczalnych poziomów pól elektromagnetycznych w środowisku, zgodnie pkt 25 ppkt 1 Rozporządzenia Ministra Klimatu z dnia 17 lutego 2020 r. (Dz. U. 2020, poz. 258), w związku z tym, że żadna z wartości wskaźnikowych, udokumentowanych w tabelach w pkt. 9 nie przekracza wartości 1, stwierdza się, że w miejscach, w których wykonano pomiary w otoczeniu instalacji radiokomunikacyjnej 40125 (70125N!) PPO_KORNIK_KAMIONKI, dopuszczalne poziomy pól elektromagnetycznych w środowisku należy uznać za dotrzymane.

11. Podstawa prawna

- 1) Ustawa z dnia 27 kwietnia 2001 r. Prawo ochrony środowiska (t. j. Dz. U. z 2020 r., poz. 1219 z późn.zm.)
- 2) Rozporządzenie Ministra Zdrowia z dnia 17 grudnia 2019 r. w sprawie dopuszczalnych poziomów pól elektromagnetycznych w środowisku (Dz. U. 2019, poz. 2448)
- 3) Rozporządzenie Ministra Klimatu z dnia 17 lutego 2020 r. w sprawie sposobów sprawdzania dotrzymania dopuszczalnych poziomów pól elektromagnetycznych w środowisku (Dz. U. 2020, poz. 258),
- 4) Akredytacja nr AB 419 wydana przez Polskie Centrum Akredytacji (wydanie 17, z dnia 13 stycznia 2021r.).

12. Spis załączników

Załącznik 1. Lokalizacja obiektu badań

Załącznik 2. Usytuowanie pionów (punktów) pomiarowych

Załącznik 3. Dokumentacja fotograficzna obiektu badań

Sprawozdanie z badań bez pisemnej zgody laboratorium nie może być powielane inaczej niż w całości.
Wynik przedstawione w niniejszym sprawozdaniu odnoszą się wyłącznie do badanego obiektu i do warunków i konfiguracji urządzeń w dniu wykonywania pomiarów.

13. Data wydania i autoryzowania sprawozdania

Obliczenia i sprawozdanie wykonał :



Signed by /
Podpisano przez:

Date / Data:
2021-06-15
16:17

Sprawozdanie autoryzował:

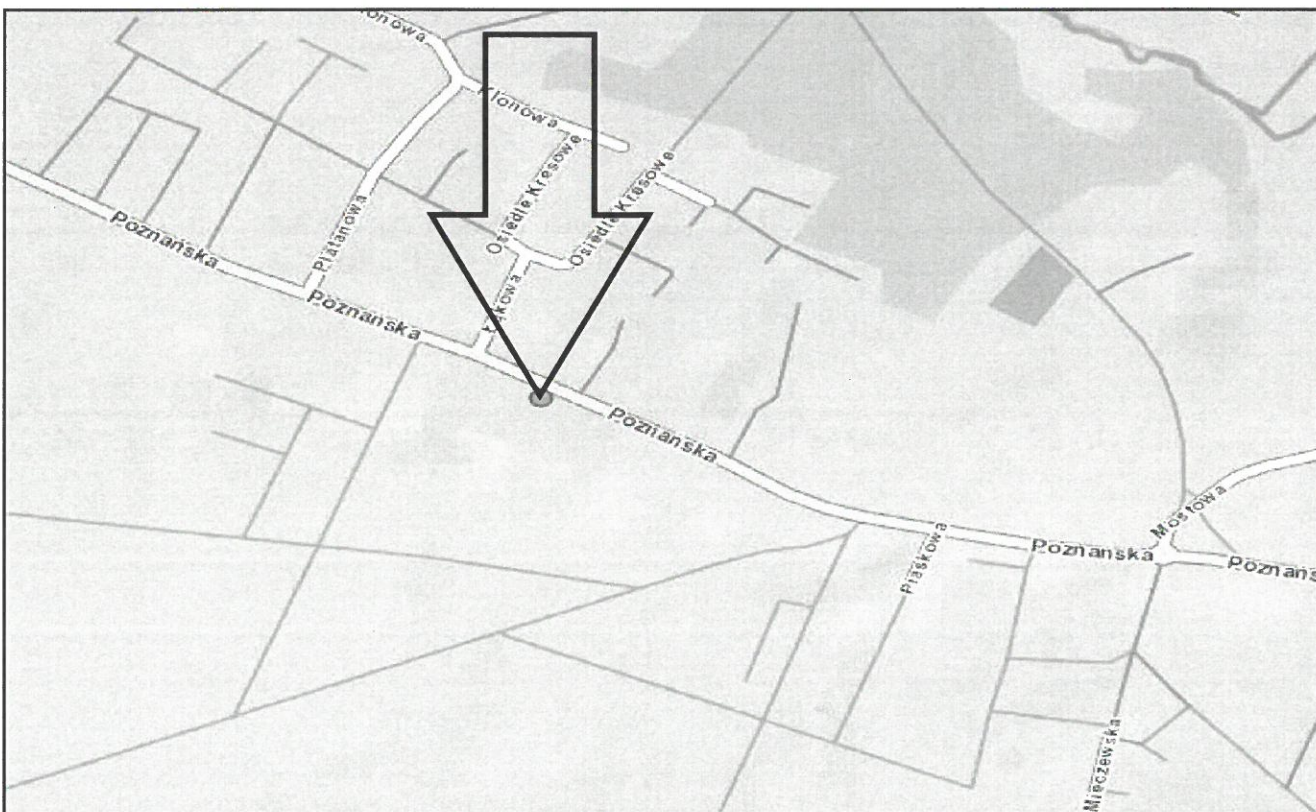
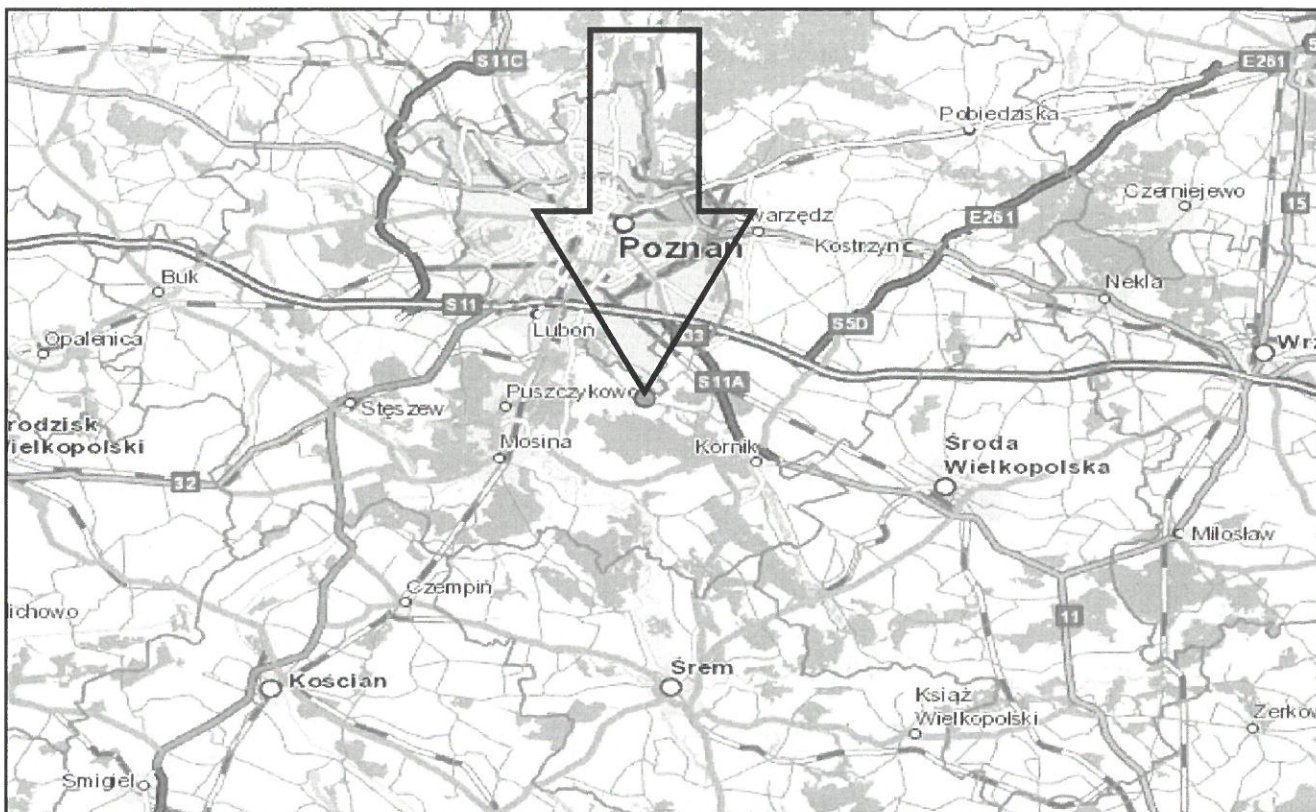


Signed by /
Podpisano przez:

Date / Data:
2021-06-16
14:33

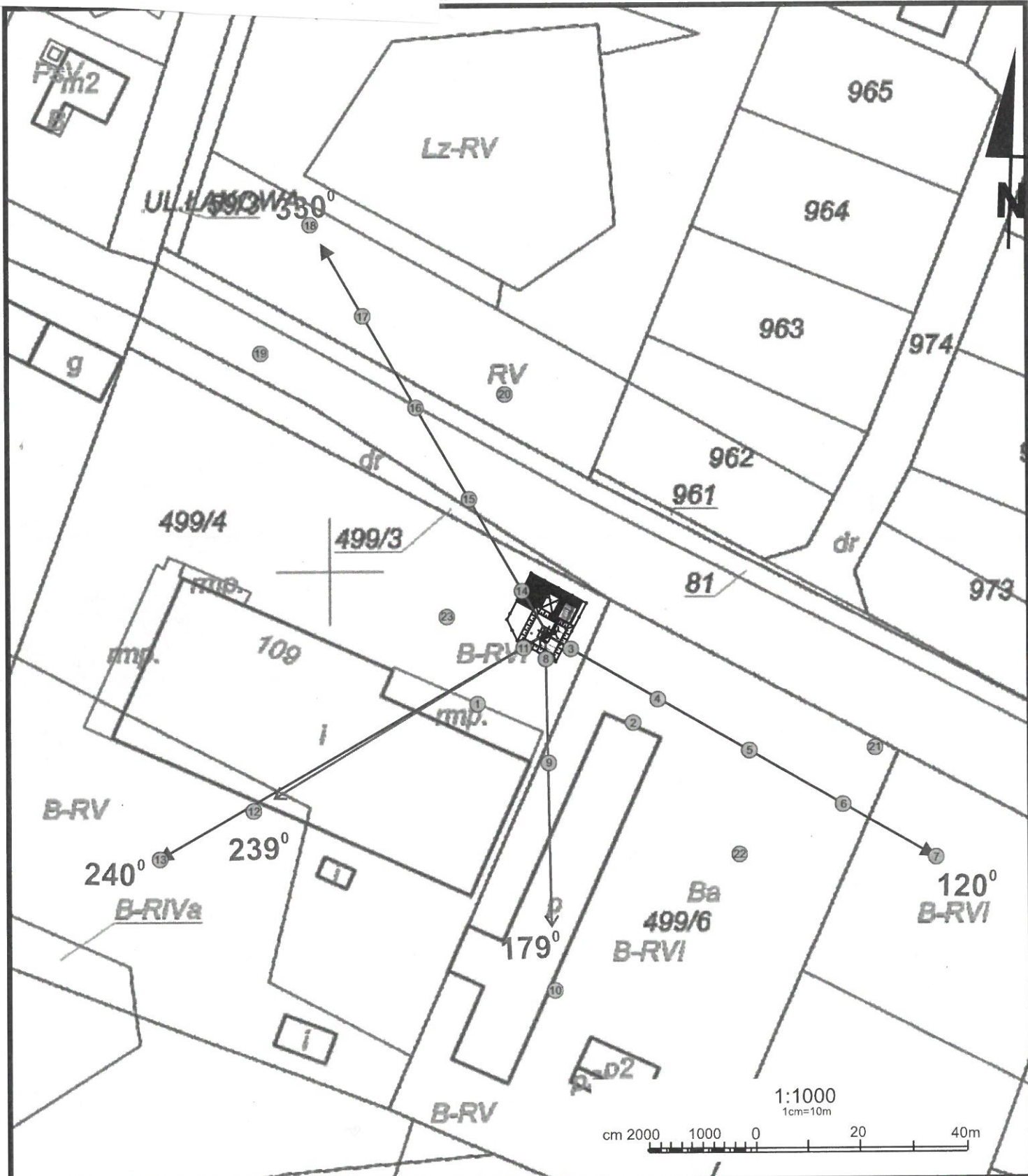
Koniec sprawozdania

Sprawozdanie z badań bez pisemnej zgody laboratorium nie może być powielane inaczej niż w całości.
Wynik przedstawione w niniejszym sprawozdaniu odnoszą się wyłącznie do badanego obiektu i do warunków i konfiguracji urządzeń w dniu wykonywania pomiarów.



Załącznik nr 1	Instalacja radiokomunikacyjna T-Mobile Polska S.A. 40125 (70125N!) PPO_KORNIK_KAMIONKI Lokalizacja instalacji radiokomunikacyjnej
----------------	---

Sprawozdanie z badań bez pisemnej zgody laboratorium nie może być powielane inaczej niż w całości.
Wynik przedstawione w niniejszym sprawozdaniu odnoszą się wyłącznie do badanego obiektu i do warunków i konfiguracji urządzeń w dniu wykonywania pomiarów.



Załącznik nr 2	Instalacja radiokomunikacyjna T-Mobile Polska S.A. 40125 (70125N!) PPO_KORNIK_KAMIONKI Usytuowanie pionów pomiarowych w otoczeniu instalacji radiokomunikacyjnej
SKALA 1:1000	Legenda: <ul style="list-style-type: none"> x Pion pomiarowy Kierunek oddziaływania anten sektorowych Kierunek oddziaływania anten radioliniowych

Sprawozdanie z badań bez pisemnej zgody laboratorium nie może być powielane inaczej niż w całości.
 Wynik przedstawione w niniejszym sprawozdaniu odnoszą się wyłącznie do badanego obiektu i do warunków i konfiguracji urządzeń w dniu wykonywania pomiarów.



Załącznik nr 3

Instalacja radiokomunikacyjna T-Mobile Polska S.A. 40125 (70125N!) PPO_KORNIK_KAMIONKI

Zdjęcie instalacji radiokomunikacyjnej

Sprawozdanie z badań bez pisemnej zgody laboratorium nie może być powielane inaczej niż w całości.
Wynik przedstawione w niniejszym sprawozdaniu odnoszą się wyłącznie do badanego obiektu i do warunków i konfiguracji urządzeń w dniu wykonywania pomiarów.