

Op. 152.2.2021

Starosta Poznański  
Jan Grabkowski  
ul. Jackowskiego 18,  
60-509 Poznań

STAROSTWO POWIATOWE w Poznaniu Kancelaria Ogólna	
Data wpływu	26.07.2021
Ilość załączników	201
Nr	76477
podpis	

Gowarzewo, 25.07.2021 r.

Spółeczność Mieszkańców Gowarzewa  
a w szczególności ulic:  
Siekierska, Poziomkowa,  
Malinowa, Porzeczkowa  
Jeżynowa, Truskawkowa, Borówkowa  
w Gowarzewie

dotyczy:

**Zawiadomienie dot. uwarunkowań środowiskowych dla budowy Północno-Wschodniej Obwodnicy Aglomeracji Poznańskiej - droga ekspresowa S5. WOO-II.4200.4.2017.BZ.93**

My niżej podpisani, Spółeczność Mieszkańców Gowarzewa a w szczególności ulic: Siekierska, Poziomkowa, Malinowa, Porzeczkowa, Jeżynowa, Truskawkowa i Borówkowa w Gowarzewie chcielibyśmy wyrazić **stanowczy protest** przeciwko planom budowy, w bezpośrednim sąsiedztwie naszych domostw, Obwodnicy Aglomeracji Poznańskiej na parametrach drogi klasy GP, na odcinku węzeł Złotkowo - Suchy Las - Owińska - Uzarzewo - droga ekspresowa S5.

Swój zdecydowany głos motywujemy kilkoma bardzo istotnymi faktami. Primo, w obecnie planowanym kształcie Obwodnica Aglomeracji Poznańskiej na parametrach drogi klasy GP, na odcinku węzeł Złotkowo - Suchy Las - Owińska - Uzarzewo - droga ekspresowa S5 jest typową „miejską autostradą”, wielopasmową drogą szybkiego ruchu z bezkolizyjnymi skrzyżowaniami. Jesteśmy przekonani, że w takiej formie będzie ona faworyzować transport indywidualny kosztem transportu zbiorowego i będzie miała bardzo negatywny wpływ na zdrowie osób mieszkających, pracujących lub uczących się w jej pobliżu (zarówno ze względu na hałas, jak i zanieczyszczenie powietrza).

Secundo, zaproponowana koncepcja jest oparta na planach sprzed wielu lat i tym samym nie uwzględnia obecnej zabudowy. Wówczas, przy naszych ulicach mieściło się tylko kilka domów. Obecnie znajduje się tutaj kilkadziesiąt domostw zamieszkałych przez kilkaset osób, które mają prawo do życia z dala od spalin i nieznosnego hałasu transportu drogowego. Jesteśmy przekonani, że ze względu na swoje parametry i atrakcyjny przebieg planowana inwestycja będzie „zasysać” ruch tranzytowy z obwodnicy autostradowej Poznania.

Tertio, jesteśmy głęboko zaniepokojeni postawą Starostwa Poznańskiego, które nie wsłuchuje się w głosy mieszkańców. O planach budowy drogi szybkiego ruchu głośno było już w 2018 r. Wówczas w obliczu licznych uchybień projekt skierowany został do ponownego rozpatrzenia. W tym samym czasie protestowaliśmy, argumentując, że w/w inwestycja wpłynie niekorzystnie na nasze zdrowie i bezpieczeństwo. Czy naprawdę interesy lokalnych potentatów logistycznych są ważniejsze, niż dobro mieszkańców powiatu? Każdy z nas mieszkający przy planowanej inwestycji

odnalazł tutaj swoje miejsce na ziemi. Miejsce, z którym związaliśmy naszą przyszłość, nasze plany i nasze marzenia. To tutaj płacimy podatki i to tutaj oczekujemy, by nasz głos został wysłuchany!!!

Jesteśmy świadomi, że Starostwo Poznańskie zgłosiło projekt, który Regionalny Dyrektor Ochrony Środowiska ma zaopiniować. Tym bardziej pragniemy zwrócić uwagę na szereg wątpliwości, a przede wszystkim zagrożeń dla środowiska naturalnego, ale także dla zdrowia i bezpieczeństwa mieszkańców. Jako instytucja państwa macie Państwo konstytucyjny obowiązek prowadzenia polityki i podejmowania decyzji zapewniających bezpieczeństwo ekologiczne współczesnemu i przyszłym pokoleniom oraz ogólny obowiązek ochrony środowiska, ergo wyrażamy głęboką nadzieję, że podobnie jak i my pochyli się Pan nad tymi niekorzystnymi aspektami w/w wymienionej inwestycji. Wiemy skądinąd, że istnieją jeszcze inne warianty, może warto by było wziąć pod uwagę taki, który nie ma destrukcyjnego wpływu na życie mieszkańców Powiatu Poznańskiego.

Do niniejszego pisma załączamy kopię petycji mieszkańców Gowarzewa, którą wnosiliśmy już w 2018, a do której, do dnia dzisiejszego, nie odniosła się żadna z zaangażowanych jednostek. Dodatkowo załączamy kolejne podpisy osób będących bezpośrednią stroną w postępowaniu, a także podpisy nowych mieszkańców, którzy w ostatnich latach dołączyli do naszej gowarzewskiej społeczności i tym samym wypełnili puste luki na mapach, które są obecnie podstawą do wydania nieniejszej decyzji środowiskowej. Aby pokazać skalę zasiedlenia ulic: Siekierockiej, Poziomkowej, Malinowej, Porzeczkowej, Jeżynowej i Truskawkowej, będących w bezpośrednim sąsiedztwie planowanej drogi, załączamy aktualne zdjęcie tychże. Prosimy o wysłuchanie głosu wszystkich zainteresowanych sprawą mieszkańców Gowarzewa, ponieważ negatywne i nieodwracalne skutki przebiegu tej drogi będą miały wpływ na nas wszystkich.

Pragniemy także zaznaczyć, że my Społeczność Mieszkańców Gowarzewa a w szczególności ulic: Siekierocka, Poziomkowa, Malinowa, Porzeczkowa Jeżynowa, Truskawkowa i Borówkowa w Gowarzewie, składamy także do innych jednostek zaangażowanych w sprawę oficjalne pisma, będące protestem w sprawie. Swoje działania będziemy dalej kontynuować i podejmiemy się wszelkich możliwych sposobów, które odsuną, a w konsekwencji wyeliminują, realizację budowy Północno-Wschodniej Obwodnicy Aglomeracji Poznańskiej - droga ekspresowa S5 w tzw. wariantcie III.

Z poważaniem,

Społeczność Mieszkańców  
Gowarzewa, a w szczególności ulic:  
Siekierocka, Poziomkowa, Malinowa, Porzeczkowa  
Jeżynowa, Truskawkowa i Borówkowa w  
Gowarzewie

GOŚCIZNOŚĆ

Data .....

Podpis .....

Mieszkańcy Gowarzewa

adres kontaktowy:



Regionalna Dyrekcja Ochrony Środowiska w Poznaniu (6)		
WPLYNEŁO DNIA	0 2. 10. 2018	WPLYNEŁO DNIA
zał. ....		

Gowarzewo, 02.10 2018

## Do Regionalnej Dyrekcji Ochrony Środowiska w Poznaniu

Dot. Przebiegu Północno-Wschodniej Obwodnicy Aglomeracji Poznańskiej przez miejscowość Gowarzewo z Węzłem Gowarzewo = WARIANT III

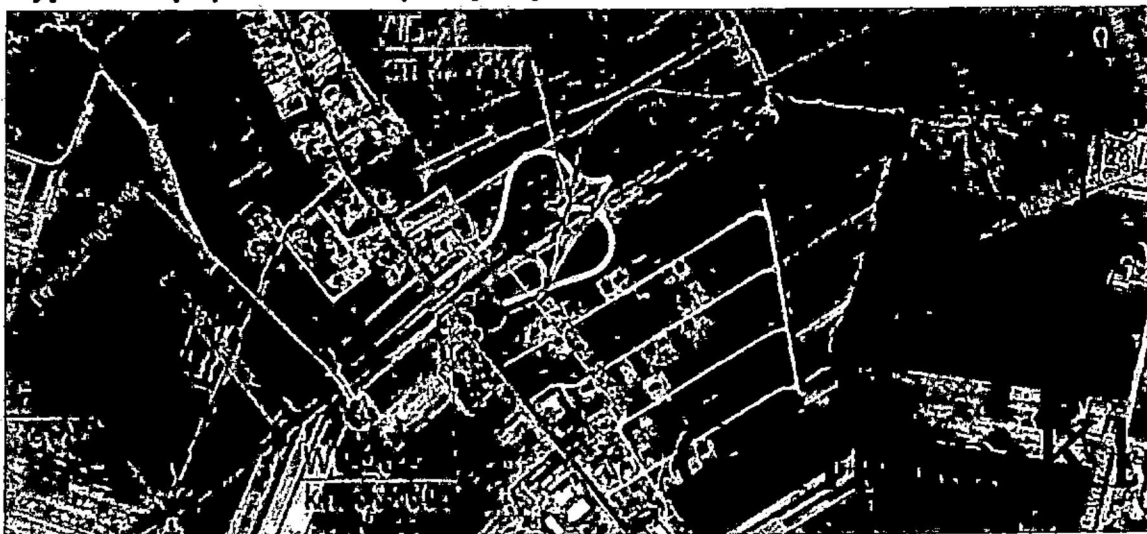
My niżej podpisani mieszkańcy Gowarzewa zwracamy się do Dyrekcji z naszymi uwagami i wątpliwościami mając nadzieje na uwzględnienie ich w decyzji, którą Państwo podejmą w sprawie Płn-Wsch obwodnicy Poznania.

W prezentowanych planach szeroko rozbudowany wielopoziomowy węzeł w północnej części miejscowości Gowarzewo przebiega na całej swej długości w bezpośrednim sąsiedztwie sześciu ulic tj. Siekiereckiej, Poziomkowej, Porzeczkowej, Jeżynowej, Malinowej i Truskawkowej, a takie jego usytuowanie będzie stanowić źródło uciążliwego hałasu nie tylko dla sąsiadujących ulic, ale zdecydowanie większego obszaru, nie wspominając już o zanieczyszczeniu powietrza.

Chcielibyśmy uprzejmie zwrócić uwagę, iż prezentowany warianty III przebiegu Północno-Wschodniej Obwodnicy Aglomeracji Poznańskiej przez miejscowość Gowarzewo został naniesiony przez firmę projektującą na nieaktualnych mapach. Firma ELITON przedstawiła plan sytuacyjny przebiegu obwodnicy przez miejscowość Gowarzewo na mapach z przed 2010 roku. Zdjęcie 1.

Projektant nadal takie mapy prezentuje na spotkaniach z mieszkańcami wprowadzając mylne informacje.

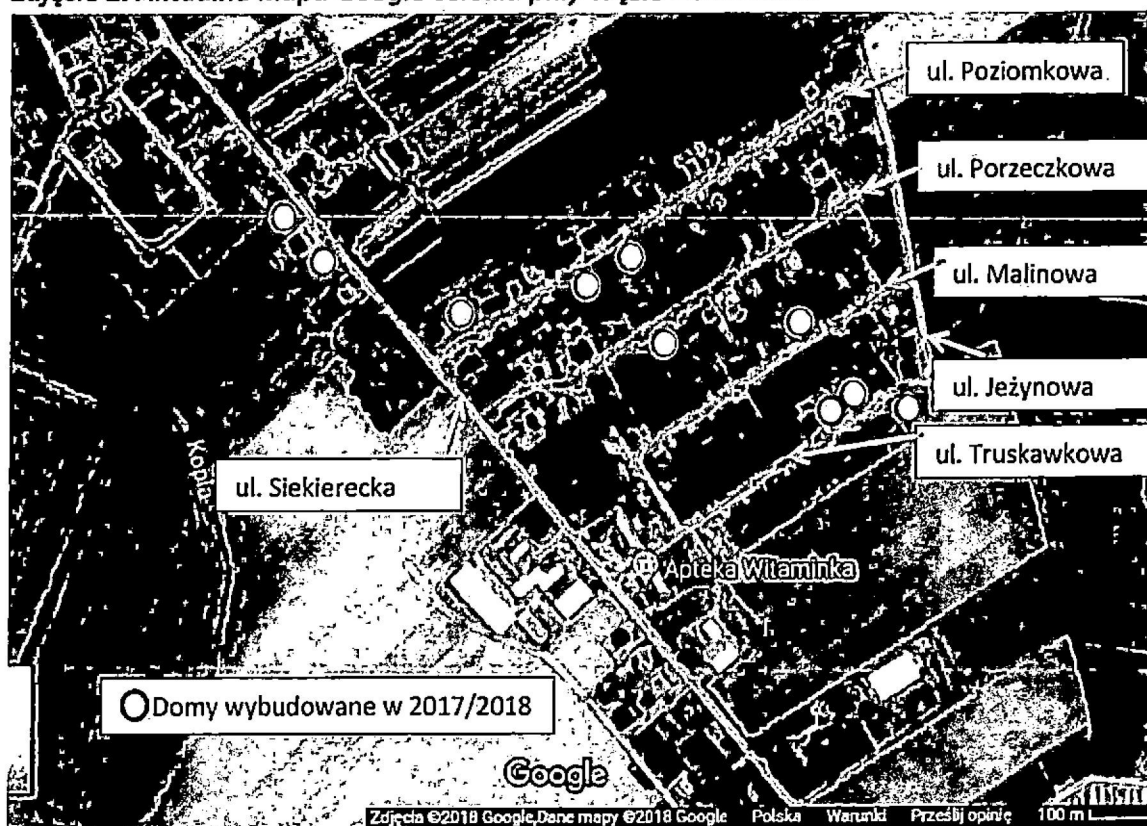
**Zdjęcie 1. Mapa prezentowana przez firmę ELITON**



Jak wynika z projektu firmy ELITON Węzeł Gowarzewo w całej swej długości przebiega wzdłuż domów przy ulicy Poziomkowej, której długość wynosi pół kilometra.

W ostatnich kilku latach doszło do dynamicznej rozbudowy budynków mieszkalnych w tej części miejscowości. Na zdjęciu nr 2 prezentujemy obecnie nam dostępną mapę/Mapa Google, która jednak nie ujmuje kilku nowo wybudowanych domów na ulicy Poziomkowej będącej w bezpośrednim sąsiedztwie Węzła Gowarzewo. Na zdjęciu zaznaczono je żółtymi kółkami. Prezentowana mapa nie odzwierciedla faktycznego stanu zabudowy, a tym samym liczby mieszkańców w bardzo bliskim sąsiedztwie planowanej drogi i skomplikowanego węzła w północnej części miejscowości Gowarzewo.

**Zdjęcie 2. Aktualna mapa Google osiedla przy Węzle Gowarzewo**



Nie jest nam wiadomo, dlaczego węzeł został zaprojektowany i przeprowadzony w tak bliskiej odległości, tak licznych zabudowań mieszkalnych, choć dookoła nie brakuje miejsca na mniej uciążliwy przebieg tego odcinka obwodnicy. Niestety głos okolicznej ludności, zamieszkującej ten rejon i usiany w liczne osiedla, nie jest w ogóle brany pod uwagę.

Projektant nie uwzględnił pasa rozdzielającego. Brak w projekcie ekranów pochłaniających hałas, a według założeń projektanta granica węzła ma przebiegać 10 m od granic działek przylegających do ulicy Poziomkowej.

Celem, postawionym przez projektanta obwodnicy, prezentowanym na Rozprawie Administracyjnej w dniu 20 września 2018 było wyprowadzanie ruchu z miast i wsi przez rozbudowę obwodnicy.

Przeprowadzanie **Węzła Gowarzewo** wręcz przeciwnie doprowadzi do fragmentacji miejscowości i tym samym zwiększy natężenia ruchu poprzez węzeł.

Firma ELITON wpisała przebieg drogi w mapy, które przedstawiają wariant III w pustej niezabudowanej przestrzeni mijając się z aktualnym stanem obecnego zaludnienia tego terenu. Przeprowadzone linie przebiegu obwodnicy nie obrazują faktycznego obszaru, jaki zostanie zajęty przez tę drogę i wielopoziomowy węzeł. Zatracona została skala i do końca nie wiadomo, które z budynków będą musiały być wyburzane. A na pewno takowe będą, gdyż nie jest możliwym inne rozwiązanie.

W miejscu przebiegu obwodnicy powstały w ciągu ostatniego roku budynki mieszkalne w zabudowie bliźniaczej i obecnie dalej budowane są nowe domy.

**Zdjęcie 3. Miejsce przecięcia obwodnicy z ulicą Siekierceką**



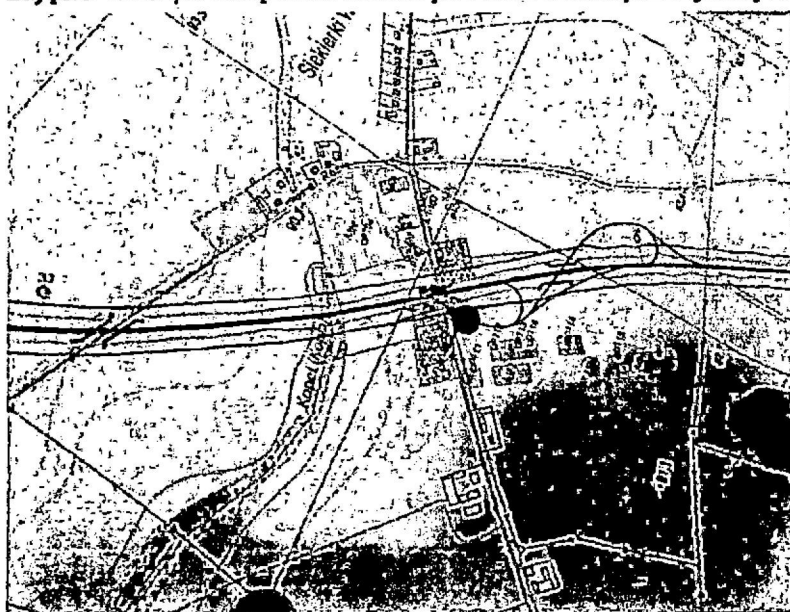
**Zdjęcie nr.3** przedstawia miejsce przecięcia obwodnicy z drogą łączącą Gowarzewo z Siekierkami Wielkimi tj. ulicą Siekierceką. Nad tą ulicą, w tym miejscu ma przebiegać obwodnica.

Na dzień dzisiejszy ulice Siekierceka, Poziomkowa, Porzeczkowa, Jeżynowa, Malinowa i Truskawkowa zamieszkuje blisko 400 osób w blisko 100 domach. Jest to szacunkowa liczba mieszkańców tylko od strony południowej przebiegu obwodnicy, a nadal prowadzone są budowy dalszych domów. Na ulicy Malinowej zlokalizowane jest również przedszkole.

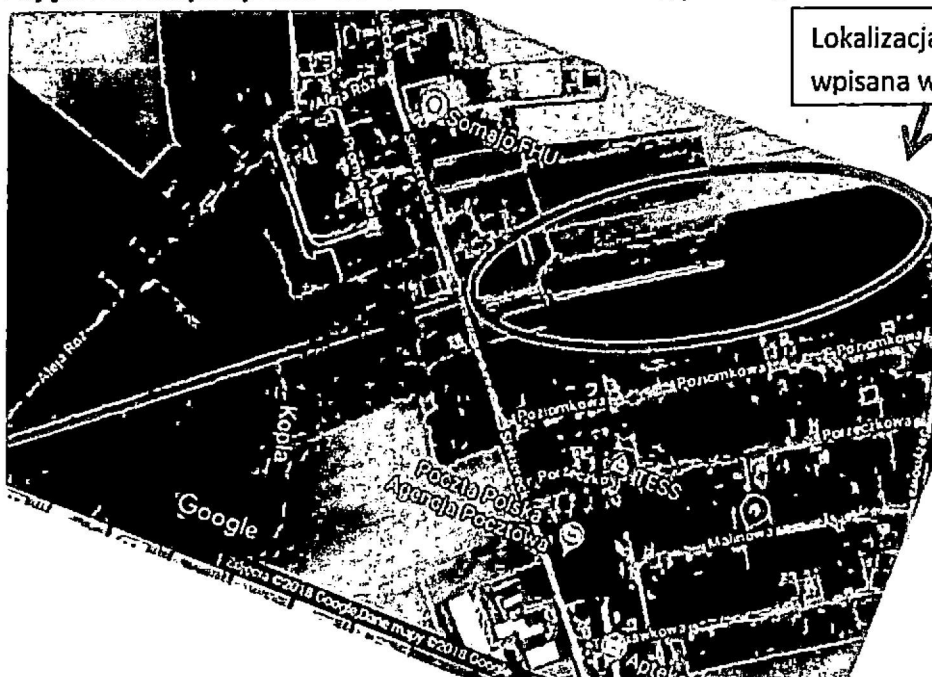
Już obecnie mieszkańcy wyżej wymienionych ulic zmagają się z hałasem oddalonej o niespełna 3 km drogi szybkiego ruchu S5.

Z map natężenia hałasu wykonanych przez firmę ELITON wynika, że hałas dotyczy tylko niektórych domów na ulicy Poziomkowej i jest znikomy, a taka sytuacja nie wymaga zastosowania ekranów dźwiękochłonnych Zdjęcie 4. Według projektanta większy hałas jest przy ulicy Promykowej, gdzie jest znakomicie mniejsza liczba domów. Poniżej porównanie mapy hałasu z obecną mapą zagęszczenia budynków Zdjęcie 4 i 5.

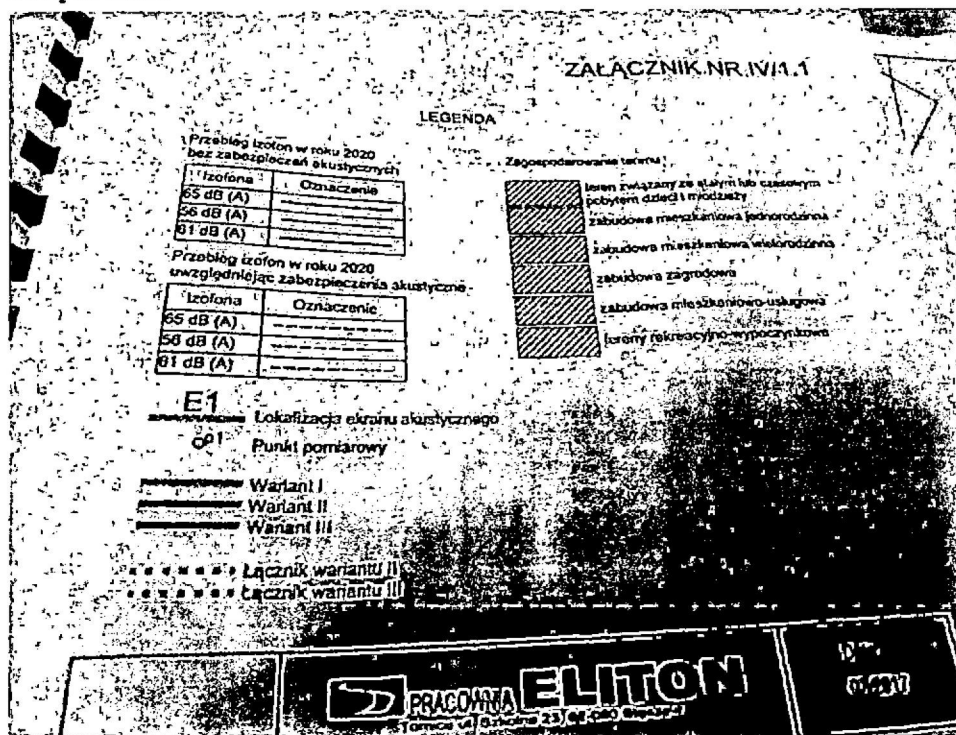
**Zdjęcie 4. Mapa natężenia hałasu przedstawiona przez firmę ELITON-Węzeł Gowarzewo**



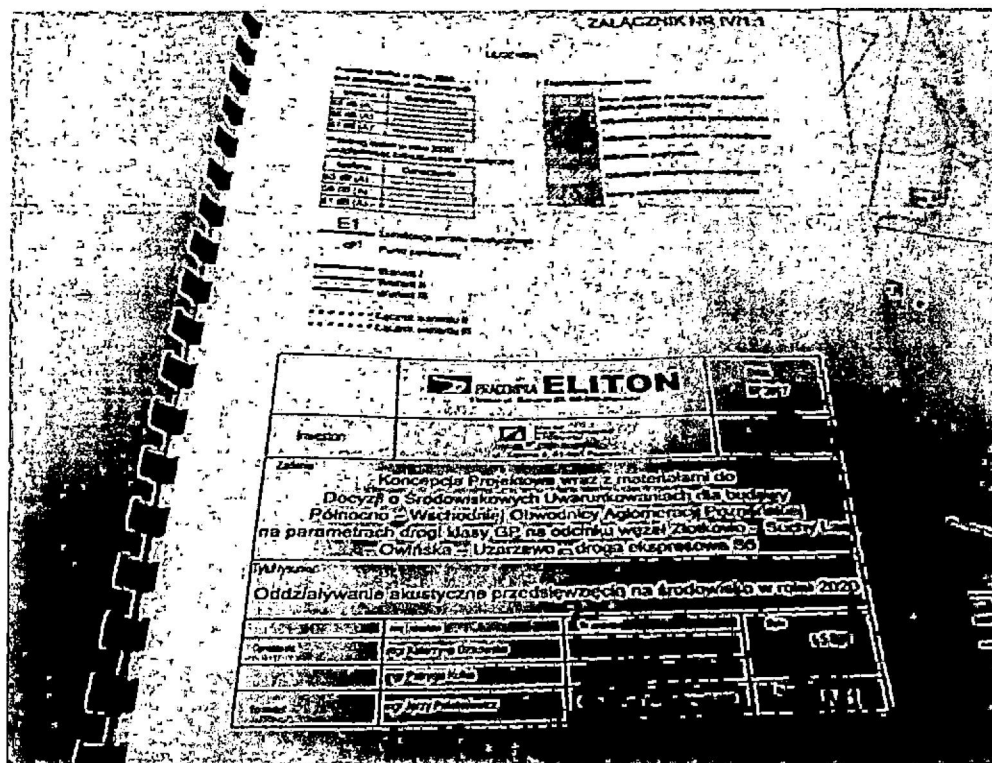
**Zdjęcie 5. Faktyczny stan zabudowania – aktualna Mapa Google okolice Węzeł Gowarzewo**



Zdjęcie 6. Legenda mapy natężenia hałasu prezentowana przez firmę ELITON opatrzona datą 07.2017



Zdjęcie 7. Tytuł rysunku „Oddziaływanie akustyczne przedsięwzięcia na środowisko w roku 2020”



Mapa akustyczna jest wykonana tylko dla niektórych domów na ulicy Poziomkowej. Dokładna analiza mapy natężenia hałasu i porównanie jej z mapą z przed 2010 roku potwierdza, że mapa hałasu powstała na podstawie danych z przed 2010 roku. Dodatkowo Zdjęcie 7. Załącznik nrVI/1.1 opatrzony jest tytułem „*Oddziaływanie akustyczne przedsięwzięcia na środowisko w roku 2020*”. Niemożliwe jest wyznaczenie hałasu nie dysponując obecnym stanem zabudowań w rejonie Węzła Gowarzewo.

Z ubolewaniem można jedynie stwierdzić, że na podstawie map z przed 2010 roku powstała mapa prognozująca hałas na 2020 rok bez uwzględnienia stanu obecnego, co jest mało profesjonalne ze względu na powagę mającej powstać tu inwestycji.

**Zdjęcie 8. Węzeł Gowarzewo wpisany w mapy z przed 2010**



Projektant w swym szerokim opracowaniu nie wspomina nic o planowanym natężeniu ruchu, a tworzone są mapy hałasu.

Znając rozmieszczenie firm i przedsiębiorstw w okolicznym Jasinie i Swarzędzu należy spodziewać się ogromnego natężenia ruchu na tym odcinku obwodnicy ze względu na jej lokalizację i bezpośredni dostęp do autostrady i drogi ekspresowej.

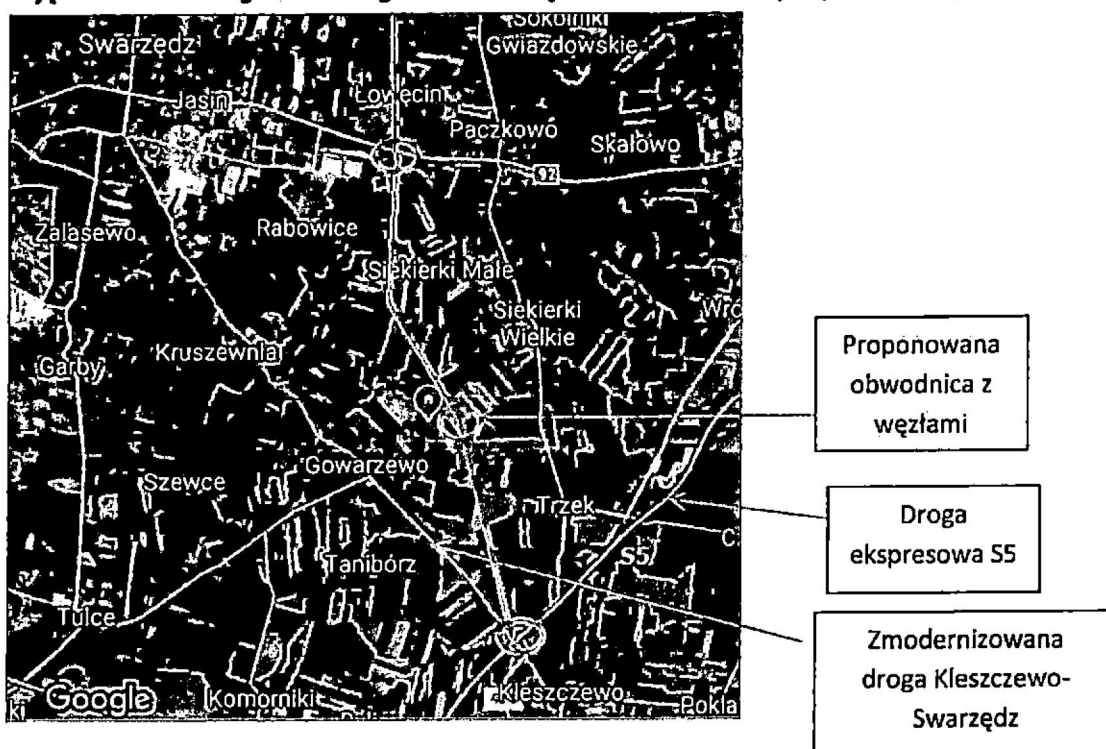
Firmy umiejscowione w tym rejonie CLIP, Panopa, STS i Volkswagen to firmy produkujące, magazynujące i przede wszystkim dystrybuujące towary o olbrzymiej flocie transportowej Zdjęcie 9.



**Zdjęcie 9. Magazyn w Swarzędzu i Jasinie.**



**Zdjęcie 10. Przebieg siatki dróg z naniesioną kolorem czerwonym planowaną obwodnicą**



Firma Clip jest największym centrum logistycznym w Centralnej i Wschodniej Europie z powierzchnią magazynową 400 000 m<sup>2</sup> zlokalizowaną w Swarzędzu. Firma STS za pomocą 400 własnych i 700 samochodów podwykonawcy przewozi na lawetach 900 000 samochodów rocznie. W tym samym rejonie znajduje się kolejowa stacja przeładunkowa, gdzie 700 000 kontenerów TEU rocznie jest ładowane na samochody i pociągi. Jest ona w stanie rozładowywać i załadowywać 24 pociągi w ciągu 24 h. Docelowo stacja kolejowa jest

punktem załadunkowym portu w Rotterdamie w Holandii. Źródło informacji  
<https://www.youtube.com/watch?v=bPQCLFRHGq4>

Powyższe liczby przedstawione przez wyżej wymienione firmy i odnoszące się do ich działalności na terenie Swarzędza wskazują, że jeżeli powstanie odcinek obwodnicy od Kleszczewa do Paczkowa z przebiegiem przy osiedlu w Gowarzewie natężenie ruchu będzie olbrzymie przez 24 h na dobę.

Odcinek Węzeł Kleszczewo -Węzeł Gowarzewo to pierwszy odcinek obwodnicy z drogi ekspresowej S5 i autostrady A2. W związku z powyższym należy spodziewać się zwiększonego ruchu pojazdów zjeżdżających z tych dróg, ruchu tranzytowego, ruchu samochodów wjeżdżających do Poznania od wschodniej strony oraz wzmożonego transportu do i z firm w okolicach Swarzędza i Jasina.

Projekt obwodnicy na odcinku Kleszczewo-Gowarzewo-Paczkowo to tworzenie kolejnej sieci dróg, która na tym obszarze jest i tak już bardzo gęsta Zdjęcie nr.10

Ekonomiczniejszym rozwiązaniem byłoby wykorzystanie już istniejącej infrastruktury drogi szybkiego ruchu S5 oddalonej o 3 km, która mogłaby stanowić wschodnią ramę Aglomeracji miasta Poznania.

Przebiegająca w pobliżu droga ekspresowa S5, czy bardzo dobra infrastruktura drogi nr 92. w wystarczającym stopniu przejmują ruch samochodowy na tym obszarze. Również droga Kleszczewo - Gowarzewo – Swarzędz ostatnio przebudowana i zmodernizowana spełnia zadania wprowadzając i wyprowadzając ruch z miasta Poznania i okolic Zdjęcie 10.

Należy również tu nadmienić, że ani projektant ani tym samym instytucje zlecające projekt obwodnicy nie przeprowadziły rzetelnych konsultacji społecznych tylko spotkania informacyjne. Mieszkańcy sąsiadujący z planowaną obwodnicą zostali postawieni przed faktem dokonanym. Na etapie projektowania drogi nie brano pod uwagę żadnych sugestii ze strony mieszkańców. Nawet lokalne władze naszej gminy, Gminy Kleszczewo w żaden sposób nie przyczyniły się do zminimalizowania uciążliwego wpływu projektowanej drogi. Nadal wydawane są pozwolenia na budowę domów w obszarze przebiegu obwodnicy.

Dodatkowo władza Gminy Kleszczewo nie poinformowały swoich mieszkańców o toczącej się rozprawie administracyjnej nie publikując **Obwieszczenia Regionalnej Dyrekcji Ochrony Środowiska w Poznaniu z dnia 21 sierpnia 2018 WOO-II.4200.4.2017.BZ.55** na oficjalnej internetowej stronie gminy.

Prosimy uprzejmie organ decyzyjny o wnikliwe rozpatrzenie naszego pisma w pełni obrazującego problematyczny przebieg węzła przez miejscowość Gowarzewo. Prześledzenie z uwagą negatywnych aspektów, jakie wprowadzi proponowany przebieg obwodnicy i węzła.

Mamy nadzieję, że przyjrzą się Państwo projektowi obwodnicy, który zawiera wiele nieścisłości i jest prezentowany od wielu lat bez aktualizowania obecnego stanu rzeczy.

Pod wyżej wyszczególnionymi naszymi uwagami podpisują się wszyscy mieszkańcy osiedla ze wspomnianych już ulic Poziomkowej, Porzeczkowej, Malinowej, Truskawkowej, Jeżynowej oraz ulicy Siekierckiej. Sprzeciwiamy się przebiegowi tego typu inwestycji w okolicach osiedla.

Prosimy powyższy dokument traktować, jako nasz sprzeciw, co do lokalizacji obwodnicy w tak bliskiej odległości przez wszystkich mieszkańców, sprzeciw całej społeczności oraz każdego mieszkańca z osobna również dzieci, które zamieszkują w prawie każdym z domów naszego osiedla, a nie zostały uwzględnione na liście.

Chcielibyśmy, aby dokładnie zbadano poruszone w piśmie kwestie. Wnioskujemy o rewizję projektu firmy ELITON, o przeprowadzenie rzetelnych konsultacji społecznych z uwzględnieniem mieszkańców jako elementu środowiska. Wnioskujemy o zmianę przebiegu tej drogi na mniej uciążliwy.

My niżej podpisani w obecnej formie jesteśmy przeciwni obwodnicy w wariantcie III i lokalizacji Węzła Gowarzewo w pobliżu naszego osiedla mieszkaniowego. Podpisy mieszkańców Gowarzewa przeciwni obwodnicy w III wariantcie z węzłem w Gowarzewie w załączniku nr.1 (strona 1-7 w liczbie 147 podpisów)

Prosimy Regionalną Dyрекcję Ochrony Środowiska w Poznaniu oraz organy decyzyjne o wydanie negatywnej opinii, co do prezentowanego przez projektanta przebiegu Północno-Wschodniej obwodnicy Aglomeracji Poznania w wariantcie III z węzłem w Gowarzewie.

Załącznik nr. 1 Podpisy mieszkańców Gowarzewa przeciwni obwodnicy w III wariantcie z węzłem w Gowarzewie (strony 1-7) liczba osób podpisanych 147

Z poważaniem  
Mieszkańcy Gowarzewa

Adres do korespondencji:



