

WS. 6221.16.2022.XIII

Dokument elektroniczny

STAROSTWO POWIATOWE w Poznaniu Kancelaria Ogólna	
Data wpływu	26 -01- 2022
Ilość załączników
Nr 1378	podpis

Dane nadawcy

Anna Kulińska
NetWorkS! Sp. z o.o.

Miejsce i data sporządzenia dokumentu

2022-01-26

Dane adresata

STAROSTWO POWIATOWE W POZNANIU (60-509
POZNAŃ, WOJ. WIELKOPOLSKIE)

INFORMACJA

71075 art.152 POŚ

Działając z upoważnienia Orange Polska S.A. z siedzibą Al. Jerozolimskie 160, 02-326 Warszawa, informuję o zmianie danych w zakresie wielkości i rodzaju emisji dla instalacji radiokomunikacyjnej 6173 (71075N!) A2 GOŁUSKI (PPO_DOPIEWO_GOLUSKI)

XIV
28-01-2022P.T. Biuliewicz
28.01.
2022r.

Załączniki:

1. 71075 art.152 POŚ-sig.pdf
2. 71075_376_2022_OS-sig-sig.pdf
3. 2021.01.12 OPL Anna Kulińska GPP 105_14 P-sig.pdf
4. pełnomocnictwo z 02.01.2014 ODPIIS za nr Rep. A 319_2021 z dn. 18.01.2021.pdf
5. opłata za pełnomocnictwo.pdf

Dokument został podpisany, aby go zweryfikować należy użyć oprogramowania do weryfikacji podpisu. Data złożenia

podpisu:

2022-01-26T18:07:19.567+01:00

Podpis elektroniczny

Poznań, dn. 2022-01-26

Orange Polska S.A.
Al. Jerozolimskie 160
02-326 Warszawa

Pełnomocnik: Anna Kulińska
Pełnomocnictwo numer: 167/01/22
z dnia: 2021-01-13

dane do korespondencji:

NetWorkS! Sp. z o.o.
ul. Al. Rozdzieńskiego 188H
40-203 Katowice
tel. 506401383

Starosta Powiatu w Poznaniu
ul. Jackowskiego 18
60-509 Poznań

Dotyczy: ustawowego obowiązku, wynikającego z art. 152 ust. 1 i ust. 7 w związku z ust. 6 pkt 1c ustawy z dnia 27 kwietnia 2001r – Prawo ochrony środowiska (Dz.U. z 2020r. poz. 1219 z późn. zm.).

Działając z upoważnienia Orange Polska S.A. z siedzibą Al. Jerozolimskie 160, 02-326 Warszawa, **informuję o zmianie danych w zakresie wielkości i rodzaju emisji** dla instalacji radiokomunikacyjnej **6173 (71075N!) A2 GOŁUSKI (PPO_DOPIEWO_GOLUSKI)** zlokalizowanej w miejscowości GOŁUSKI DZ.292/2. W stosunku do informacji zawartej w zgłoszeniu realizowanym dla tej instalacji w trybie art. 152 ust. 1 i 5 ustawy z dnia 27 kwietnia 2001r – Prawo ochrony środowiska (Dz.U. z 2020r. poz. 1219 z późn. zm.), dane ulegają zmianie w następujący sposób:

9. Wielkość i rodzaj emisji²⁾:

Pole elektromagnetyczne. EIRP poszczególnych anten zostało podane w pkt 12, tj.

Lp.	Równoważna moc promieniowana izotropowo (EIRP) [W]
1.	9994
2.	9990
3.	9994
4.	9990
5.	9994
6.	9990
7.	9994
8.	9990
9.	5012
10.	8913

12. Szczegółowe dane, odpowiednio do rodzaju instalacji, zgodne z wymaganiami określonymi w załączniku nr 2 do Rozporządzenia:

Lp. ³⁾	1)	2)	3)	4)	5)	
	Współrzędne geograficzne	Częstotliwość lub zakresy częstotliwości pracy instalacji [MHz]	Wysokość środka elektrycznego anteny [m n.p.t]	Równoważna moc promieniowana izotropowo (EIRP) [W]	Azymut [°]	Kąt pochylenia lub zakresy kątów pochylenia [°]
1.	16°44'28.88" 52°21'5.33"	900/1800/2100	39	9994	0	5/5/5
2.	16°44'28.86" 52°21'5.33"	800/2600	39	9990	0	7/6
3.	16°44'28.94" 52°21'5.26"	900/1800/2100	30	9994	90	6/6/6
4.	16°44'28.94" 52°21'5.27"	800/2600	30	9990	90	6/6
5.	16°44'28.86" 52°21'5.24"	900/1800/2100	39	9994	180	4/4/4
6.	16°44'28.89" 52°21'5.24"	800/2600	39	9990	180	7/7
7.	16°44'28.8" 52°21'5.29"	900/1800/2100	39	9994	270	6/6/6
8.	16°44'28.8" 52°21'5.28"	800/2600	39	9990	270	6/6
9.	16°44'28.93" 52°21'5.31"	80000	36.8	5012	20*	nd.
10.	16°44'28.8" 52°21'5.3"	80000	35.5	8913	278*	nd.

*) tolerancja azymutu od -10° do +10°.

Informuję, iż dokonane zmiany w zakresie wielkości i rodzaju emisji przedmiotowej instalacji nie powodują zmiany instalacji w sposób istotny zgodnie z art. 3 pkt 7 ustawy Poś.

Jednocześnie informuję, iż analizowane przedsięwzięcie nadal **nie kwalifikuje się** do przedsięwzięć mogących znacząco oddziaływać na środowisko biorąc pod uwagę, iż w osi głównych wiązek promieniowania anten sektorowych w odległościach podanych w Rozporządzeniu Rady Ministrów z dnia 10 września 2019r. w sprawie przedsięwzięć mogących znacząco oddziaływać na środowisko /Dz.U. 2019 poz. 1839 ze zm./ nie znajdują się miejsca dostępne dla ludności.

W załączniku przesyłam:

1. Pełnomocnictwo
2. Kopia potwierdzenia wniesienia opłaty skarbowej.

Otrzymują:

1. a/a
2. adresat



Signed by /
Podpisano przez:

Anna Kulińska

Date / Data:
2022-01-26
17:11



Laboratorium Badań Środowiskowych
ul. Józefa Piusa Dziekońskiego 3
00-728 Warszawa
e-mail: Laboratorium@networks.pl



AB 419

S P R A W O Z D A N I E 376/2022/OS
Z POMIARÓW PÓL ELEKTROMAGNETYCZNYCH
WYKONANYCH DLA POTRZEB OCHRONY ŚRODOWISKA

Badany obiekt: Instalacja radiokomunikacyjna Orange Polska S.A.
Numer i nazwa: 6173 (71075N!) A2 GOŁUSKI (PPO_DOPIEWO_GOLUSKI)
Adres: GOŁUSKI DZ.292/2, Powiat poznański, WOJ. WIELKOPOLSKIE

Data wykonania pomiarów: 2022-01-20

Sprawozdanie z badań bez pisemnej zgody laboratorium nie może być powielane inaczej niż w całości.
Wynik przedstawione w niniejszym sprawozdaniu odnoszą się wyłącznie do badanego obiektu i do warunków i konfiguracji urządzeń w dniu wykonywania pomiarów.

1. Właściciel badanego obiektu:

Orange Polska S.A., Al. Jerozolimskie 160, 02-326 Warszawa

2. Zleceniodawca:

Orange Polska S.A., Al. Jerozolimskie 160, 02-326 Warszawa

3. Przedstawiciel zleceniodawcy:

NetWorkS! Sp.z o.o.

4. Zakres zlecenia:

Wykonanie badania i opracowanie sprawozdania z pomiarów natężenia pola elektrycznego i pola magnetycznego dla instalacji radiokomunikacyjnej Orange Polska S.A. zlokalizowanej w miejscowości GOŁUSKI DZ.292/2.

5. Cel zlecenia:

Wykonanie pomiarów pól elektromagnetycznych w otoczeniu instalacji radiokomunikacyjnej 6173 (71075N!) A2 GOŁUSKI (PPO_DOPIEWO_GOLUSKI) w odniesieniu do wymagań określonych w *Rozporządzeniu Ministra Klimatu z dnia 17 lutego 2020 r. w sprawie sposobów sprawdzania dotrzymania dopuszczalnych poziomów pól elektromagnetycznych w środowisku (Dz. U. 2020, poz. 258)*.

6. Pomiary zostały wykonane przez:

Semrau Piotr
Pawlak Ariel

7. Informacje o źródłach pól elektromagnetycznych

7.1. Sposób identyfikacji badanych źródeł pól elektromagnetycznych

Identyfikacji źródeł i parametrów technicznych dokonano na podstawie analizy dokumentacji dotyczącej zlecenia oraz obserwacji miejsca wykonywania badań.

7.2. Opis miejsca zainstalowania anten i urządzeń technicznych. Opis obiektu badań i jego otoczenia

Instalacja radiokomunikacyjna zlokalizowana jest na terenie ogrodzonym. Anteny zawieszono na wieży kratowej. Urządzenia sterujące oraz zasilające zainstalowano w kontenerze u podstawy wieży. Wokół instalacji znajdują się tereny rolnicze.

Instalacja radiokomunikacyjna jest obiektem bezobsługowym. Okresowe stanowiska pracy związane są z prowadzonymi w zależności od potrzeb konserwacjami, przeglądami, strojeniem i naprawami.

Sprawozdanie z badań bez pisemnej zgody laboratorium nie może być powielane inaczej niż w całości.
Wynik przedstawione w niniejszym sprawozdaniu odnoszą się wyłącznie do badanego obiektu i do warunków i konfiguracji urządzeń w dniu wykonywania pomiarów.

7.3. Parametry techniczne źródła pola elektromagnetycznego

Dane przedstawiające maksymalne parametry pracy instalacji przekazane przez zleceniodawcę:

Parametry systemu nadawczo-odbiorczego:

Charakterystyka promieniowania		kierunkowa					
Rzeczywisty czas pracy [h/dobę]		24					
Warunki pracy		znamionowe					
Rodzaj wytwarzanego pola		stacjonarne					
Lp.	Częstotliwość lub zakresy częstotliwości pracy [MHz]	Typ/producent anteny	liczba anten	Azymut [°]	kąt pochylenia* [°]	Wysokość środka elektrycznego anteny [m n.p.t.]	Równoważna moc promieniowana izotropowo (EIRP) [W]
1	900/1800/2100	80010291v02 Kathrein	1	0	5/5/5	39	9994
2	800/2600	ATR4518R6v06 Huawei	1	0	7/6	39	9990
3	900/1800/2100	80010291v02 Kathrein	1	90	6/6/6	30	9994
4	800/2600	ATR4518R6v06 Huawei	1	90	6/6	30	9990
5	900/1800/2100	80010291v02 Kathrein	1	180	4/4/4	39	9994
6	800/2600	ATR4518R6v06 Huawei	1	180	7/7	39	9990
7	900/1800/2100	80010291v02 Kathrein	1	270	6/6/6	39	9994
8	800/2600	ATR4518R6v06 Huawei	1	270	6/6	39	9990

* wskazane wartości kąta pochylenia anten, zgodnie z informacją uzyskaną od zleceniodawcy, są wartościami stałymi

Parametry radiolinii:

Charakterystyka promieniowania		kierunkowa					
Rzeczywisty czas pracy [h/dobę]		24					
Warunki pracy		znamionowe					
Rodzaj wytwarzanego pola		stacjonarne					
Lp.	Linia radiowa			Antena			
	Typ/ Producent	Częstotliwość pracy [GHz]	Równoważna moc promieniowana izotropowo (EIRP) [W]	Typ/ producent	Średnica anteny [m]	Azymut [°]	Wysokość zainstalowania n.p.t [m]
1.	RTN 380AX DC 70/80GHz 250MHz Huawei	80	5012	A80D06 Huawei	0.6	20	36.8
2.	RTN 380 R2 70/80GHz 250MHz Huawei	80	8913	VHLP2-80 Andrew	0.6	278	35.5

7.4 Inne źródła pól elektromagnetycznych

Na podstawie informacji otrzymanych od użytkownika oraz obserwacji otoczenia miejsca wykonywania pomiarów oraz stwierdzono występowanie innych źródeł pola-EM, pracujących w systemie: telefonii komórkowej (800MHz-2600MHz), linii radiowych (5GHz - 90GHz). Nie rozpoznano szczegółowych danych dotyczących parametrów technicznych źródeł pola-EM innych użytkowników.

Sprawozdanie z badań bez pisemnej zgody laboratorium nie może być powielane inaczej niż w całości.
Wynik przedstawione w niniejszym sprawozdaniu odnoszą się wyłącznie do badanego obiektu i do warunków i konfiguracji urządzeń w dniu wykonywania pomiarów.

8. Opis pomiarów

8.1. Metoda badań

Zgodna z rozporządzeniem Ministra Klimatu z dnia 17 lutego 2020 r. w sprawie sposobów sprawdzania dotrzymania dopuszczalnych poziomów pól elektromagnetycznych w środowisku (Dz. U. 2020, poz. 258), określona w pkt 25 ppkt 1 załącznika do niniejszego rozporządzenia.

Zgodnie z art. 122a ust. 1b ustawy Prawo Ochrony Środowiska, w przypadku wprowadzenia na części albo całym terytorium Rzeczypospolitej Polskiej stanu nadzwyczajnego, o którym mowa w art. 228 ust. 1 Konstytucji Rzeczypospolitej Polskiej z dnia 2 kwietnia 1997 r. (Dz. U. poz. 483, z 2001 r. poz. 319, z 2006 r. poz. 1471 oraz z 2009 r. poz. 946), lub stanu zagrożenia epidemicznego lub stanu epidemii, o których mowa w art. 46 ustawy z dnia 5 grudnia 2008 r. o zapobieganiu oraz zwalczaniu zakażeń i chorób zakaźnych u ludzi (Dz. U. z 2019 r. poz. 1239, z późn. zm.8)), pomiarów , nie przeprowadza się w lokalach mieszkalnych oraz w lokalach użytkowych zlokalizowanych na terytorium objętym stanem nadzwyczajnym, stanem zagrożenia epidemicznego lub stanem epidemii.

W związku z obecnie obowiązującym stanem epidemii, pomiarów nie wykonano w lokalach mieszkalnych oraz w lokalach użytkowych zlokalizowanych w obszarze pomiarowym przedmiotowej instalacji radiokomunikacyjnej.

8.2. Termin pomiarów i warunki środowiskowe

Podczas wykonywania pomiarów pól elektromagnetycznych nie występowały opady atmosferyczne. Wyniki pomiaru parametrów pogodowych przedstawia poniższa tabela:

Data [rrrr-mm-dd]	Godzina [hh:mm-hh:mm]	Warunki środowiskowe			
		Temperatura [°C]		Wilgotność względna [%]	
2022-01-20	11:30-12:50	Przed pomiarem	Po pomiarach	Przed pomiarem	Po pomiarach
		1.1	1.2	65.4	65.6

Przedstawione wyżej warunki środowiskowe, występujące podczas wykonywania pomiarów pól elektromagnetycznych, są zgodne ze specyfikacją techniczną użytego zestawu pomiarowego.

8.3. Warunki pracy urządzeń nadawczych

Podczas pomiarów zostały uwzględnione poprawki pomiarowe przekazane przez zleceniodawcę, umożliwiające uwzględnienie maksymalnych parametrów pracy instalacji zgodnie z pkt 7 załącznika do Rozporządzeniem Ministra Klimatu z dnia 17 lutego 2020 r. w sprawie sposobów sprawdzania dotrzymania dopuszczalnych poziomów pól elektromagnetycznych w środowisku (Dz. U. 2020, poz. 258).

8.4. Wyposażenie pomiarowe

Zestaw pomiarowy służący do pomiaru natężenia składowej elektrycznej pola elektromagnetycznego złożony z szerokopasmowego miernika i sondy pomiarowej:

Oznaczenie miernika	Producent	Model	Numer fabryczny	Oznaczenie sondy	Producent	Model	Numer fabryczny
M-04	Narda Safety Test Solution	Miernik pól elektromagnetycznych NBM-550	F-0212	S-04	Narda Safety Test Solution	Sonda EF6092	A-0057

Mierniki natężenia pola elektromagnetycznego podlegają okresowemu sprawdzeniu zgodnie z procedurą wewnętrzną P-03 i PB-01. Świadczenie wzorcowania zestawu pomiarowego z dnia 15 listopada 2021 o numerze LWiMP/W/349/21 wydane przez Laboratorium Wzorców i Metrologii Pola Elektromagnetycznego (LWiMP) Politechniki Wrocławskiej.
Data ważności świadectwa wzorcowania: 15 listopada 2023 (zgodnie z procedurą wewnętrzną P-03).

Oznaczenie miernika	Producent	Model	Numer fabryczny	Oznaczenie sondy	Producent	Model	Numer fabryczny
M-04	Narda Safety Test Solution	Miernik pól elektromagnetycznych NBM-550	F-0212	S-28	Narda Safety Test Solution	Sonda EF0391	D-1595

Mierniki natężenia pola elektromagnetycznego podlegają okresowemu sprawdzeniu zgodnie z procedurą wewnętrzną P-03 i PB-01. Świadczenie wzorcowania zestawu pomiarowego z dnia 2 czerwca 2020 o numerze LWiMP/W/156/20 wydane przez Laboratorium Wzorców i Metrologii Pola Elektromagnetycznego (LWiMP) Politechniki Wrocławskiej.
Data ważności świadectwa wzorcowania: 2 czerwca 2022 (zgodnie z procedurą wewnętrzną P-03).

Sprawozdanie z badań bez pisemnej zgody laboratorium nie może być powielane inaczej niż w całości.
Wynik przedstawione w niniejszym sprawozdaniu odnoszą się wyłącznie do badanego obiektu i do warunków i konfiguracji urządzeń w dniu wykonywania pomiarów.

Termohigrometr:

Oznaczenie:	TH-14	Producent:	AZ INSTRUMENT CORP	Model:	Termohigrometr AZ8706
-------------	-------	------------	--------------------	--------	-----------------------

Data ważności świadectwa wzorcowania: 30 grudnia 2022 (zgodnie z procedurą wewnętrzną P-03).

Dalmierz:

Oznaczenie	Producent	Typ	Numer seryjny	Nr świadectwa wzorcowania	Data świadectwa wzorcowania
D-01	Leica	Dalmierz Leica Disto X310	843810238	1146.7-M11-4180-396/15	8 kwietnia 2015

Data ważności świadectwa wzorcowania: 8 kwietnia 2025 (zgodnie z procedurą wewnętrzną P-03).

9. Wyniki pomiarów

Pole elektryczne

Nr pionu	Opis umiejscowienia pionu (punktu) pomiarowego	Wysokość pomiaru [m]	Zmierzona wartość natężenia pola elektrycznego E [V/m] ^{1,5}			Wartość natężenia pola elektrycznego po uwzględnieniu poprawek pomiarowych powiększona o niepewność pomiaru ⁴ E [V/m]	Wskaźnikowa wartość poziomu emisji pól elektromagnetycznych WME ³	Współrzędne geograficzne pionu (punktu) pomiarowego ²
			Sonda S-04	Sonda S-28	SUMA			
1	GKP w odległości 9m od anteny sektorowej az. 0°	0,3-2,0	<1,0	<1,0	<1,0	2.2	0.08	52°21'5.759" 16°44'29.039"
2	GKP w odległości 26m od anteny sektorowej az. 0°	0,3-2,0	<1,0	<1,0	<1,0	2.2	0.08	52°21'6.12" 16°44'29.039"
3	GKP w odległości 40m od anteny sektorowej az. 0°	2,0	1,3	1,3	1,3	2.8	0.1	52°21'6.479" 16°44'29.039"
4	GKP w odległości 57m od anteny sektorowej az. 0°	0,3-2,0	<1,0	<1,0	<1,0	2.2	0.08	52°21'7.199" 16°44'29.039"
5	GKP w odległości 76m od anteny sektorowej az. 0°	0,3-2,0	<1,0	<1,0	<1,0	2.2	0.08	52°21'7.92" 16°44'29.039"
6	GKP w odległości 8m od anteny radioliniowej az. 20°	0,3-2,0	<1,0	<1,0	<1,0	2.2	0.08	52°21'5.4" 16°44'29.399"
7	GKP w odległości 26m od anteny radioliniowej az. 20°	0,3-2,0	<1,0	<1,0	<1,0	2.2	0.08	52°21'6.12" 16°44'29.759"
8	GKP w odległości 49m od anteny radioliniowej az. 20°	0,3-2,0	<1,0	<1,0	<1,0	2.2	0.08	52°21'6.84" 16°44'30.12"
9	GKP w odległości 2m od anteny sektorowej az. 90°	0,3-2,0	<1,0	<1,0	<1,0	2.2	0.08	52°21'5.4" 16°44'29.399"
10	GKP w odległości 23m od anteny sektorowej az. 90°	2,0	1,3	1,3	1,3	2.8	0.1	52°21'5.4" 16°44'30.48"
11	GKP w odległości 47m od anteny sektorowej az. 90°	2,0	1,4	1,4	1,4	3	0.11	52°21'5.4" 16°44'31.56"
12	GKP w odległości 73m od anteny sektorowej az. 90°	0,3-2,0	<1,0	<1,0	<1,0	2.2	0.08	52°21'5.4" 16°44'32.999"
13	GKP w odległości 5m od anteny sektorowej az. 180°	0,3-2,0	<1,0	<1,0	<1,0	2.2	0.08	52°21'5.039" 16°44'29.039"
14	GKP w odległości 28m od anteny sektorowej az. 180°	0,3-2,0	<1,0	<1,0	<1,0	2.2	0.08	52°21'4.319" 16°44'29.039"
15	GKP w odległości 43m od anteny sektorowej az. 180°	2,0	1,2	1,2	1,2	2.6	0.09	52°21'3.96" 16°44'29.039"
16	GKP w odległości 64m od anteny sektorowej az. 180°	0,3-2,0	<1,0	<1,0	<1,0	2.2	0.08	52°21'3.24" 16°44'29.039"
17	GKP w odległości 11m od anteny sektorowej az. 270°	0,3-2,0	<1,0	<1,0	<1,0	2.2	0.08	52°21'5.4" 16°44'28.319"
18	GKP w odległości 31m od anteny sektorowej az. 270°	2,0	1,1	1,1	1,1	2.4	0.08	52°21'5.4" 16°44'27.239"
19	GKP w odległości 54m od anteny sektorowej az. 270°	0,3-2,0	<1,0	<1,0	<1,0	2.2	0.08	52°21'5.4" 16°44'26.16"
20	GKP w odległości 76m od anteny sektorowej az. 270°	0,3-2,0	<1,0	<1,0	<1,0	2.2	0.08	52°21'5.4" 16°44'25.08"
21	GKP w odległości 10m od anteny radioliniowej az. 278°	0,3-2,0	<1,0	<1,0	<1,0	2.2	0.08	52°21'5.4" 16°44'28.319"
22	GKP w odległości 27m od anteny radioliniowej az. 278°	0,3-2,0	<1,0	<1,0	<1,0	2.2	0.08	52°21'5.4" 16°44'27.599"
23	GKP w odległości 50m od anteny radioliniowej az. 278°	0,3-2,0	<1,0	<1,0	<1,0	2.2	0.08	52°21'5.4" 16°44'26.52"
24	PKP w odległości 42m od anteny sektorowej az. 0°	0,3-2,0	<1,0	<1,0	<1,0	2.2	0.08	52°21'6.479" 16°44'27.599"

Sprawozdanie z badań bez pisemnej zgody laboratorium nie może być powielane inaczej niż w całości.

Wynik przedstawione w niniejszym sprawozdaniu odnoszą się wyłącznie do badanego obiektu i do warunków i konfiguracji urządzeń w dniu wykonywania pomiarów.

25	PKP w odległości 37m od anteny sektorowej az. 90°	0,3-2,0	<1,0	<1,0	<1,0	2.2	0.08	52°21'4.319" 16°44'30.48"
26	PKP w odległości 50m od anteny sektorowej az. 270°	0,3-2,0	<1,0	<1,0	<1,0	2.2	0.08	52°21'4.319" 16°44'26.88"
-	GKP w odległości 211m od anteny sektorowej az. 0°	0,3-2,0	<1,0	<1,0	<1,0	2.2	0.08	52°21'12.24" 16°44'29.039"
-	GKP w odległości 409m od anteny sektorowej az. 0°	0,3-2,0	<1,0	<1,0	<1,0	2.2	0.08	52°21'18.72" 16°44'29.039"
-	GKP w odległości 165m od anteny sektorowej az. 90°	0,3-2,0	<1,0	<1,0	<1,0	2.2	0.08	52°21'5.4" 16°44'38.04"
-	GKP w odległości 316m od anteny sektorowej az. 90°	0,3-2,0	<1,0	<1,0	<1,0	2.2	0.08	52°21'5.4" 16°44'45.959"
-	GKP w odległości 218m od anteny sektorowej az. 270°	0,3-2,0	<1,0	<1,0	<1,0	2.2	0.08	52°21'5.4" 16°44'17.519"
-	GKP w odległości 398m od anteny sektorowej az. 270°	0,3-2,0	<1,0	<1,0	<1,0	2.2	0.08	52°21'5.4" 16°44'7.799"
-	GKP w odległości 206m od anteny sektorowej az. 180°	0,3-2,0	<1,0	<1,0	<1,0	2.2	0.08	52°20'58.56" 16°44'29.039"
-	GKP w odległości 400m od anteny sektorowej az. 180°	0,3-2,0	<1,0	<1,0	<1,0	2.2	0.08	52°20'52.44" 16°44'29.039"

Pole magnetyczne (wyznaczone na podstawie pomiaru wartości natężenia pola elektrycznego)

Nr pionu	Opis umiejscowienia pionu (punktu pomiarowego)	Wysokość pomiaru [m]	Wartość natężenia pola magnetycznego H [A/m] ¹			Wartość natężenia pola magnetycznego po uwzględnieniu poprawek pomiarowych powiększona o niepewność pomiaru ⁴ H [A/m]	Wskaźnikowa wartość poziomu emisji pól elektromagnetycznych WMH ³	Współrzędne geograficzne pionu (punktu pomiarowego) ²
			Sonda S-04	Sonda S-28	SUMA			
1	GKP w odległości 9m od anteny sektorowej az. 0°	0,3-2,0	<0.003*	<0.003*	<0.003*	0.006	0.08	52°21'5.759" 16°44'29.039"
2	GKP w odległości 26m od anteny sektorowej az. 0°	0,3-2,0	<0.003*	<0.003*	<0.003*	0.006	0.08	52°21'6.12" 16°44'29.039"
3	GKP w odległości 40m od anteny sektorowej az. 0°	2,0	0.003	0.003	0.003	0.007	0.1	52°21'6.479" 16°44'29.039"
4	GKP w odległości 57m od anteny sektorowej az. 0°	0,3-2,0	<0.003*	<0.003*	<0.003*	0.006	0.08	52°21'7.199" 16°44'29.039"
5	GKP w odległości 76m od anteny sektorowej az. 0°	0,3-2,0	<0.003*	<0.003*	<0.003*	0.006	0.08	52°21'7.92" 16°44'29.039"
6	GKP w odległości 8m od anteny radioliniowej az. 20°	0,3-2,0	<0.003*	<0.003*	<0.003*	0.006	0.08	52°21'5.4" 16°44'29.399"
7	GKP w odległości 26m od anteny radioliniowej az. 20°	0,3-2,0	<0.003*	<0.003*	<0.003*	0.006	0.08	52°21'6.12" 16°44'29.759"
8	GKP w odległości 49m od anteny radioliniowej az. 20°	0,3-2,0	<0.003*	<0.003*	<0.003*	0.006	0.08	52°21'6.84" 16°44'30.12"
9	GKP w odległości 2m od anteny sektorowej az. 90°	0,3-2,0	<0.003*	<0.003*	<0.003*	0.006	0.08	52°21'5.4" 16°44'29.399"
10	GKP w odległości 23m od anteny sektorowej az. 90°	2,0	0.003	0.003	0.003	0.007	0.1	52°21'5.4" 16°44'30.48"
11	GKP w odległości 47m od anteny sektorowej az. 90°	2,0	0.004	0.004	0.004	0.008	0.11	52°21'5.4" 16°44'31.56"
12	GKP w odległości 73m od anteny sektorowej az. 90°	0,3-2,0	<0.003*	<0.003*	<0.003*	0.006	0.08	52°21'5.4" 16°44'32.999"
13	GKP w odległości 5m od anteny sektorowej az. 180°	0,3-2,0	<0.003*	<0.003*	<0.003*	0.006	0.08	52°21'5.039" 16°44'29.039"
14	GKP w odległości 28m od anteny sektorowej az. 180°	0,3-2,0	<0.003*	<0.003*	<0.003*	0.006	0.08	52°21'4.319" 16°44'29.039"
15	GKP w odległości 43m od anteny sektorowej az. 180°	2,0	0.003	0.003	0.003	0.007	0.09	52°21'3.96" 16°44'29.039"
16	GKP w odległości 64m od anteny sektorowej az. 180°	0,3-2,0	<0.003*	<0.003*	<0.003*	0.006	0.08	52°21'3.24" 16°44'29.039"
17	GKP w odległości 11m od anteny sektorowej az. 270°	0,3-2,0	<0.003*	<0.003*	<0.003*	0.006	0.08	52°21'5.4" 16°44'28.319"
18	GKP w odległości 31m od anteny sektorowej az. 270°	2,0	0.003	0.003	0.003	0.006	0.09	52°21'5.4" 16°44'27.239"
19	GKP w odległości 54m od anteny sektorowej az. 270°	0,3-2,0	<0.003*	<0.003*	<0.003*	0.006	0.08	52°21'5.4" 16°44'26.16"
20	GKP w odległości 76m od anteny sektorowej az. 270°	0,3-2,0	<0.003*	<0.003*	<0.003*	0.006	0.08	52°21'5.4" 16°44'25.08"
21	GKP w odległości 10m od anteny radioliniowej az. 278°	0,3-2,0	<0.003*	<0.003*	<0.003*	0.006	0.08	52°21'5.4" 16°44'28.319"

Sprawozdanie z badań bez pisemnej zgody laboratorium nie może być powielane inaczej niż w całości.
Wynik przedstawione w niniejszym sprawozdaniu odnoszą się wyłącznie do badanego obiektu i do warunków i konfiguracji urządzeń w dniu wykonywania pomiarów.

22	GKP w odległości 27m od anteny radioliniowej az. 278°	0,3-2,0	<0.003*	<0.003*	<0.003*	0.006	0.08	52°21'5.4" 16°44'27.599"
23	GKP w odległości 50m od anteny radioliniowej az. 278°	0,3-2,0	<0.003*	<0.003*	<0.003*	0.006	0.08	52°21'5.4" 16°44'26.52"
24	PKP w odległości 42m od anteny sektorowej az. 0°	0,3-2,0	<0.003*	<0.003*	<0.003*	0.006	0.08	52°21'6.479" 16°44'27.599"
25	PKP w odległości 37m od anteny sektorowej az. 90°	0,3-2,0	<0.003*	<0.003*	<0.003*	0.006	0.08	52°21'4.319" 16°44'30.48"
26	PKP w odległości 50m od anteny sektorowej az. 270°	0,3-2,0	<0.003*	<0.003*	<0.003*	0.006	0.08	52°21'4.319" 16°44'26.88"
-	GKP w odległości 211m od anteny sektorowej az. 0°	0,3-2,0	<0.003*	<0.003*	<0.003*	0.006	0.08	52°21'12.24" 16°44'29.039"
-	GKP w odległości 409m od anteny sektorowej az. 0°	0,3-2,0	<0.003*	<0.003*	<0.003*	0.006	0.08	52°21'18.72" 16°44'29.039"
-	GKP w odległości 165m od anteny sektorowej az. 90°	0,3-2,0	<0.003*	<0.003*	<0.003*	0.006	0.08	52°21'5.4" 16°44'38.04"
-	GKP w odległości 316m od anteny sektorowej az. 90°	0,3-2,0	<0.003*	<0.003*	<0.003*	0.006	0.08	52°21'5.4" 16°44'45.959"
-	GKP w odległości 218m od anteny sektorowej az. 270°	0,3-2,0	<0.003*	<0.003*	<0.003*	0.006	0.08	52°21'5.4" 16°44'17.519"
-	GKP w odległości 398m od anteny sektorowej az. 270°	0,3-2,0	<0.003*	<0.003*	<0.003*	0.006	0.08	52°21'5.4" 16°44'7.799"
-	GKP w odległości 206m od anteny sektorowej az. 180°	0,3-2,0	<0.003*	<0.003*	<0.003*	0.006	0.08	52°20'58.56" 16°44'29.039"
-	GKP w odległości 400m od anteny sektorowej az. 180°	0,3-2,0	<0.003*	<0.003*	<0.003*	0.006	0.08	52°20'52.44" 16°44'29.039"

GKP – Główny Kierunek Pomiarowy

¹ wyniki oznaczone * są wynikami poniżej czułości zestawu pomiarowego

² współrzędne geograficzne pozyskane metodą obliczeniową w oparciu o pomiar punktu referencyjnego

³ do wyznaczenia wartości wskaźnikowej W_{ME} i W_{MH} przyjęto na podstawie uzgodnień z klientem oraz rozpoznania źródeł, jako wartości dopuszczalne pola elektrycznego i magnetycznego odpowiednio 28 V/m i 0,073 A/m.

⁴ do wyznaczenia niepewności dla wyników poniżej czułości zestawu pomiarowego, przyjęto niepewność dla minimalnej wartości z zakresu pomiarowego.

⁵ maksymalna wartość chwilowa

Niepewność oszacowano zgodnie z dokumentem P-03 „Procedura nadzoru nad wyposażeniem” w postaci niepewności rozszerzonej wynikającej z niepewności standardowej pomnożonej przez współczynnik rozszerzenia $k=2$.

Całkowita szacowana niepewność rozszerzona składowej E wynosi odpowiednio:

sonda S-04: 30.5% dla częstotliwości do 3 GHz, sonda S-28: 28.8% dla częstotliwości do 3 GHz

Dla przedmiotowych pomiarów zleceniodawca określił poprawkę pomiarową = 1.65.

Umieszczenie pionów (punktów) pomiarowych przedstawiono w nr 2 do niniejszego sprawozdania.

10. Omówienie wyników pomiarów

Wyniki pomiarów uzyskane zostały przy uwzględnieniu poprawek pomiarowych przekazanych przez zleceniodawcę, umożliwiających uwzględnienie maksymalnych parametrów pracy instalacji zleceniodawcy oraz innych operatorów występujących w obszarze pomiarowym.

W wyniku zastosowania sposobu sprawdzenia dotrzymania dopuszczalnych poziomów pól elektromagnetycznych w środowisku, zgodnie pkt 25 ppkt 1 Rozporządzenia Ministra Klimatu z dnia 17 lutego 2020 r. (Dz. U. 2020, poz. 258), w związku z tym, że żadna z wartości wskaźnikowych, udokumentowanych w tabelach w pkt. 9 nie przekracza wartości 1, stwierdza się, że w miejscach, w których wykonano pomiary w otoczeniu instalacji radiokomunikacyjnej 6173 (71075N!) A2 GOŁUSKI (PPO_DOPIEWO_GOLUSKI), dopuszczalne poziomy pól elektromagnetycznych w środowisku należy uznać za dotrzymane.

11. Podstawa prawna

- 1) Ustawa z dnia 27 kwietnia 2001 r. Prawo ochrony środowiska (t. j. Dz. U. z 2020 r., poz. 1219 z późn.zm.)
- 2) Rozporządzenie Ministra Zdrowia z dnia 17 grudnia 2019 r. w sprawie dopuszczalnych poziomów pól elektromagnetycznych w środowisku (Dz. U. 2019, poz. 2448)
- 3) Rozporządzenie Ministra Klimatu z dnia 17 lutego 2020 r. w sprawie sposobów sprawdzania dotrzymania dopuszczalnych poziomów pól elektromagnetycznych w środowisku (Dz. U. 2020, poz. 258),
- 4) Akredytacja nr AB 419 wydana przez Polskie Centrum Akredytacji (wydanie 18, z dnia 10 listopada 2021r.).

12. Spis załączników

- Załącznik 1. Lokalizacja obiektu badań
Załącznik 2. Usytuowanie pionów (punktów) pomiarowych
Załącznik 3. Dokumentacja fotograficzna obiektu badań

13. Data wydania i autoryzowania sprawozdania

Obliczenia i sprawozdanie wykonał :



Signed by /
Podpisano przez:

Anna Kacperska

Date / Data:
2022-01-24
17:24

Sprawozdanie autoryzował:



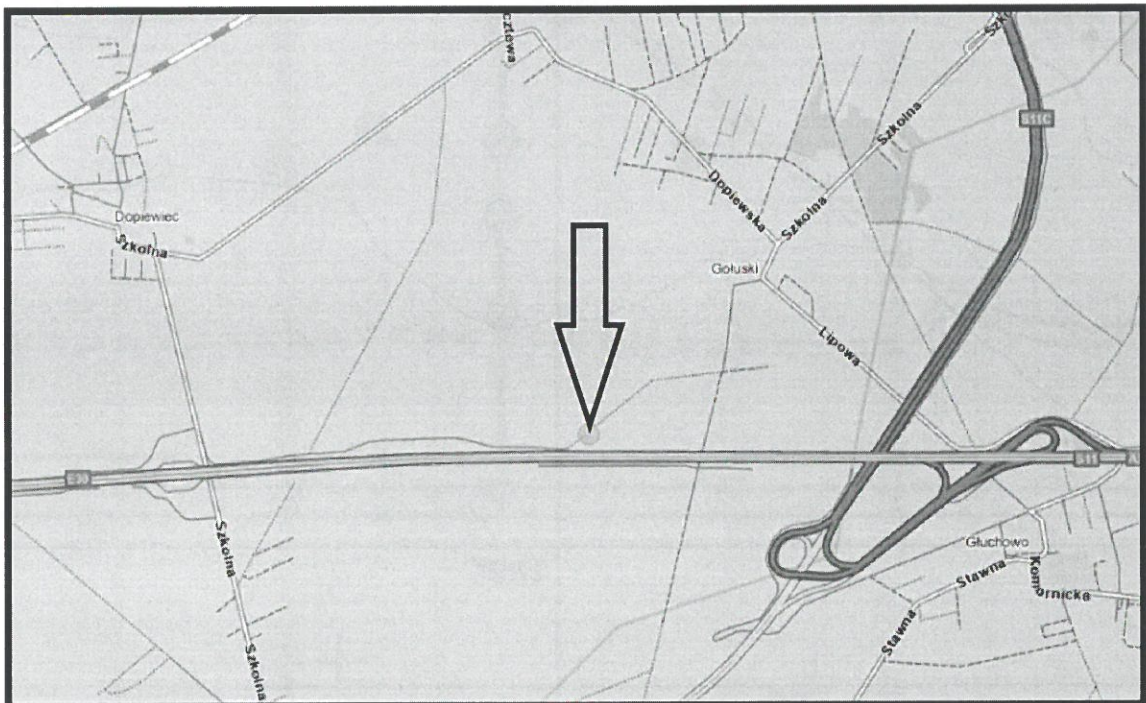
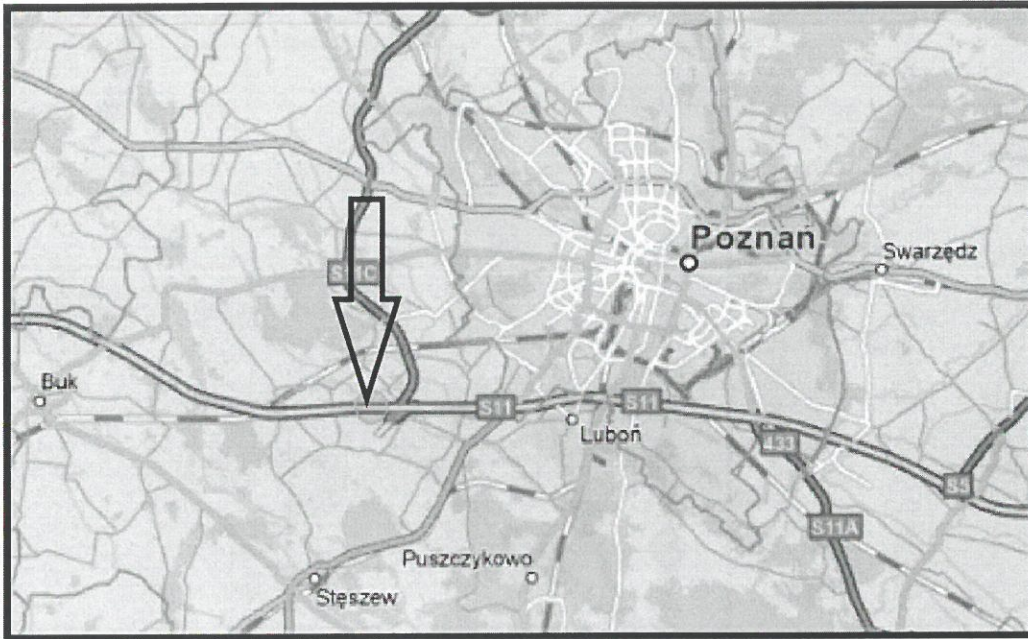
Signed by /
Podpisano przez:

Łukasz Kosznik

Date / Data:
2022-01-25
19:23

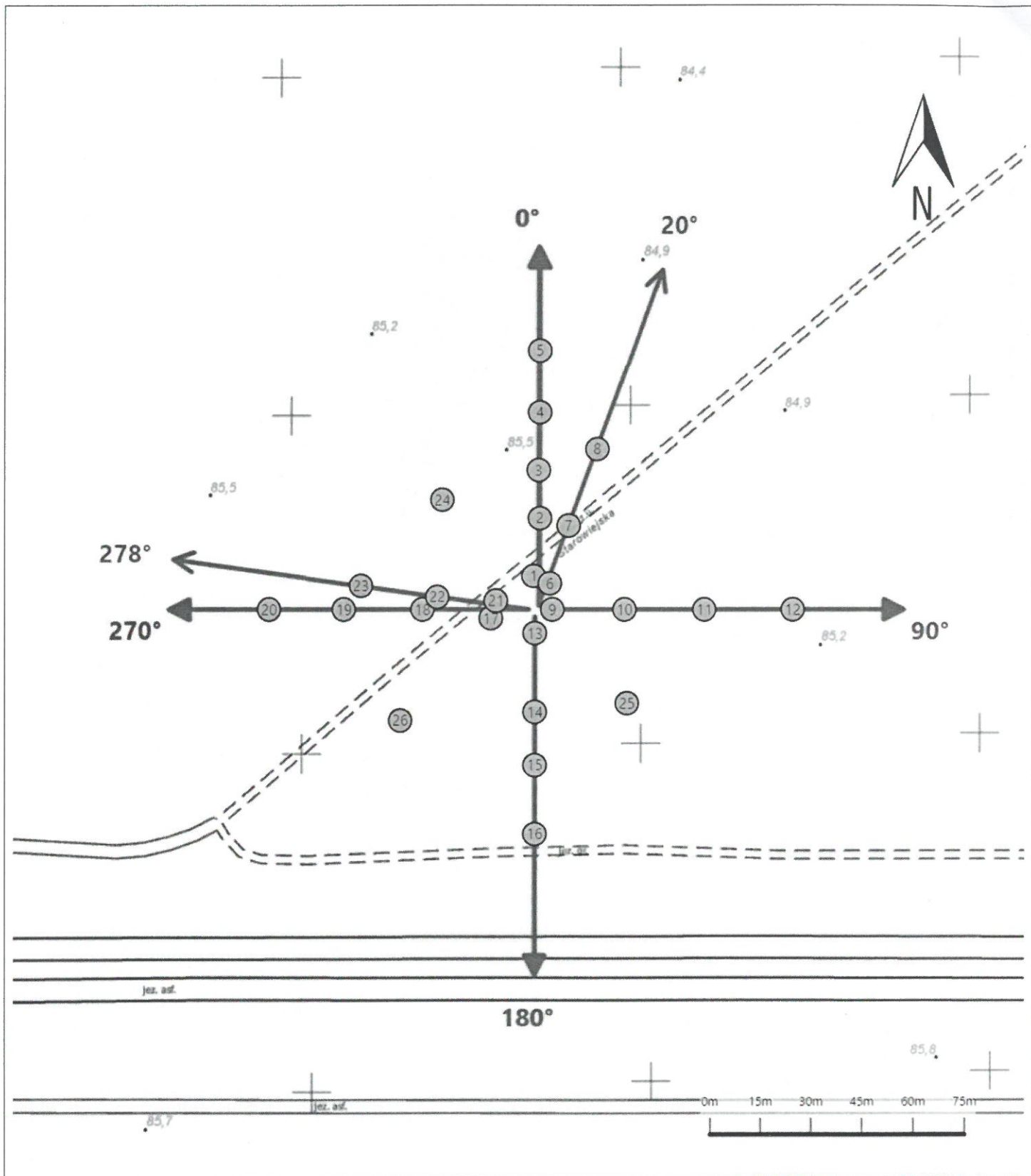
Koniec sprawozdania

Sprawozdanie z badań bez pisemnej zgody laboratorium nie może być powielane inaczej niż w całości.
Wynik przedstawione w niniejszym sprawozdaniu odnoszą się wyłącznie do badanego obiektu i do warunków i konfiguracji urządzeń w dniu wykonywania pomiarów.



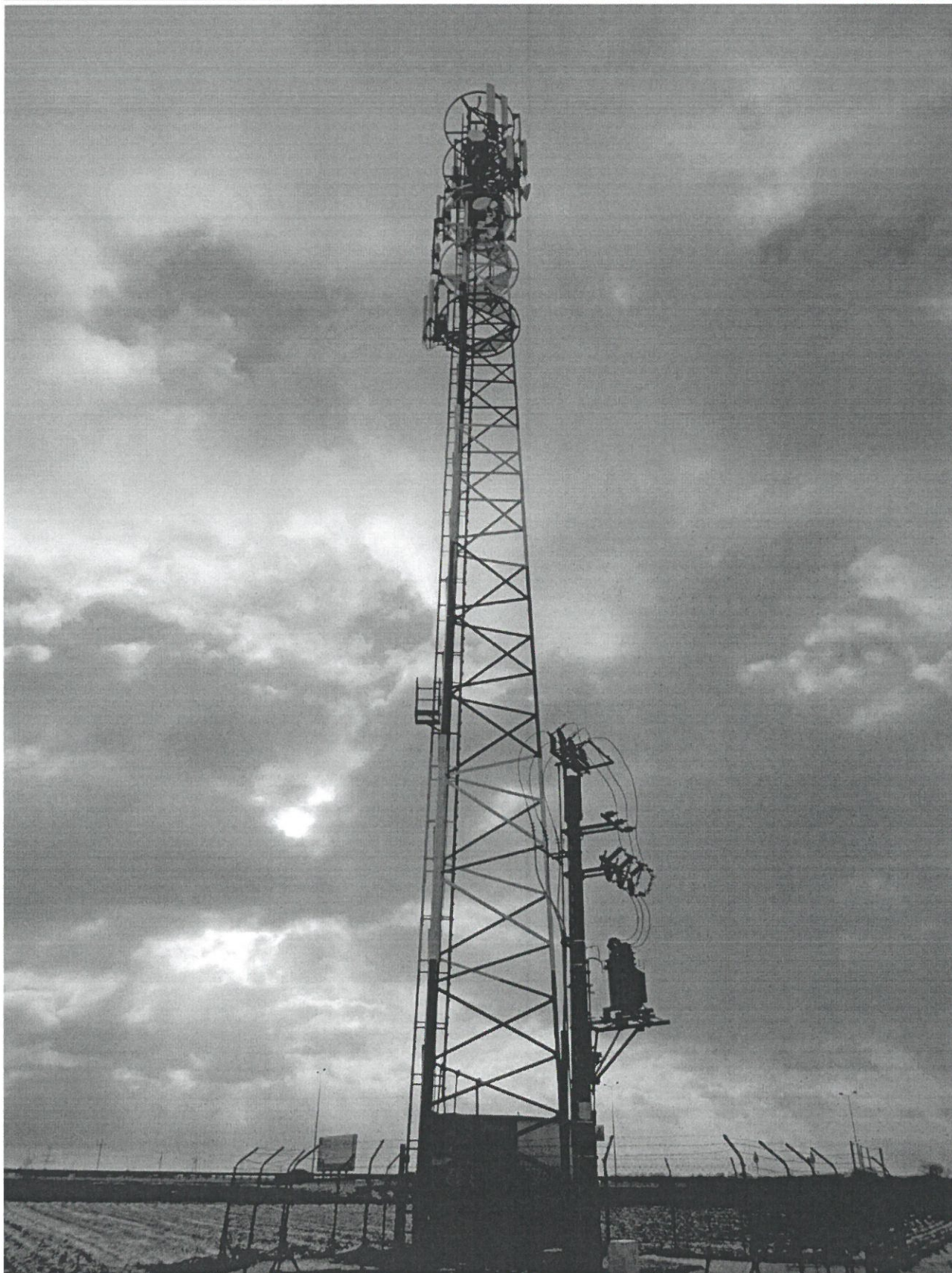
Załącznik nr 1	Instalacja Radiokomunikacyjna Orange Polska S.A. 6173 (71075N!) A2 GOŁUSKI (PPO_DOPIEWO_GOLUSKI) Lokalizacja instalacji
----------------	--

Sprawozdanie z badań bez pisemnej zgody laboratorium nie może być powielane inaczej niż w całości.
Wynik przedstawione w niniejszym sprawozdaniu odnoszą się wyłącznie do badanego obiektu i do warunków i konfiguracji urządzeń w dniu wykonywania pomiarów.



Załącznik nr 2	Instalacja Radiokomunikacyjna Orange Polska S.A. 6173 (71075N!) A2 GOŁUSKI (PPO_DOPIEWO_GOLUSKI) Usytuowanie pionów pomiarowych w otoczeniu instalacji radiokomunikacyjnej
	<p><i>Legenda:</i></p> <p>⊗ Pion pomiarowy</p> <p>→ Kierunek oddziaływania anten sektorowych</p> <p>→ Kierunek oddziaływania anten radioliniowych</p>

Sprawozdanie z badań bez pisemnej zgody laboratorium nie może być powielane inaczej niż w całości.
Wynik przedstawione w niniejszym sprawozdaniu odnoszą się wyłącznie do badanego obiektu i do warunków i konfiguracji urządzeń w dniu wykonywania pomiarów.



Załącznik nr 3

Instalacja Radiokomunikacyjna Orange Polska S.A. 6173 (71075N!) A2 GOŁUSKI (PPO_DOPIEWO_GOLUSKI)
Dokumentacja fotograficzna

Sprawozdanie z badań bez pisemnej zgody laboratorium nie może być powielane inaczej niż w całości.
Wynik przedstawione w niniejszym sprawozdaniu odnoszą się wyłącznie do badanego obiektu i do warunków i konfiguracji urządzeń w dniu wykonywania pomiarów.