

Dokument elektroniczny

WS.6221.97.2022.XIII

Miejsce i data sporządzenia dokumentu

2022-05-11

Dane nadawcy

NetWorkS! Sp. z o.o.

STAROSTWO POWIATOWE w Poznaniu Kancelaria Ogólna	
Data wpływu	11.05.2022
RKPe-.....	
Ilość załączników
Nr 10141	podpis INFORMACJA

Dane adresata
STAROSTWO POWIATOWE W POZNANIU (60-509
POZNAŃ, WOJ. WIELKOPOLSKIE)

12-05-2022
1

66315N! art.152 POŚ

Działając z upoważnienia Orange Polska S.A. z siedzibą Al. Jerozolimskie 160, 02-326 Warszawa, informuję o zmianie danych w zakresie wielkości i rodzaju emisji dla instalacji radiokomunikacyjnej 66315 (66315N!) PPO_LUBON_PODGORNA (PPO_LUBON_PODGORNA)

Załączniki:

1. 66315 art.152 POŚ-sig.pdf
2. 66315_3171_2022_Osv2-sig-sig.pdf
3. opłata za pełnomocnictwo.pdf
4. 2021.01.12 OPL_GPP_105_14_P-sig.pdf
5. pełnomocnitwo z 02.01.2014_ODPIS za nr Rep. A 319_2021 z dn. 18.01.2021.pdf

Dokument został podpisany, aby go zweryfikować należy użyć oprogramowania do weryfikacji podpisu. Data złożenia podpisu:

2022-05-11T11:03:02.387+02:00

Podpis elektroniczny

Poznań, dn. 2022-05-10

Orange Polska S.A.
Al. Jerozolimskie 160
02-326 Warszawa

Pełnomocnik: /
Pełnomocnictwo numer: 167/01/22
z dnia: 2021-01-13

dane do korespondencji:
NetWorkS! Sp. z o.o.

Starosta Powiatu w Poznaniu
ul. Jackowskiego 18
60-509 Poznań

Dotyczy: ustawowego obowiązku, wynikającego z art. 152 ust. 1 i ust. 7 w związku z ust. 6 pkt 1c ustawy z dnia 27 kwietnia 2001r – Prawo ochrony środowiska (Dz.U. z 2021r. poz. 1973 z późn. zm.).

Działając z upoważnienia Orange Polska S.A. z siedzibą Al. Jerozolimskie 160, 02-326 Warszawa, **informuję o zmianie danych w zakresie wielkości i rodzaju emisji** dla instalacji radiokomunikacyjnej **66315 (66315N!) PPO_LUBON_PODGORNA (PPO_LUBON_PODGORNA)** zlokalizowanej w miejscowości LUBOŃ, PODGÓRNA DZ.18/6. W stosunku do informacji zawartej w zgłoszeniu realizowanym dla tej instalacji w trybie art. 152 ust. 1 i 5 ustawy z dnia 27 kwietnia 2001r – Prawo ochrony środowiska (Dz.U. z 2021r. poz. 1973 z późn. zm.), dane ulegają zmianie w następujący sposób:

9. Wielkość i rodzaj emisji²⁾:

Pole elektromagnetyczne. EIRP poszczególnych anten zostało podane w pkt 12, tj.

Lp.	Równoważna moc promieniowana izotropowo (EIRP) [W]
1.	8196
2.	9980
3.	1622
4.	1987

Lp.	Równoważna moc promieniowana izotropowo (EIRP) [W]
5.	1622
6.	1987
7.	1779
8.	8913

12. Szczegółowe dane, odpowiednio do rodzaju instalacji, zgodne z wymaganiami określonymi w załączniku nr 2 do Rozporządzenia:

Lp. ³⁾	1)	2)	3)	4)	5)	
Lp.	Współrzędne geograficzne	Częstotliwość lub zakresy częstotliwości pracy instalacji [MHz]	Wysokość środka elektrycznego anteny [m n.p.t]	Równoważna moc promieniowana izotropowo (EIRP) [W]	Azymut [°]	Kąt pochylenia lub zakresy kątów pochylenia [°]
1.	16°53'6.95" 52°19'26.63"	800/1800/ 2100	35	8196	115	5/5/5
2.	16°53'6.94" 52°19'26.61"	900/2600	35	9980	115	5/5
3.	16°53'6.83" 52°19'26.65"	800/1800/ 2100	35	1622	255	7/6/6
4.	16°53'6.82" 52°19'26.67"	900/2600	35	1987	255	8/6
5.	16°53'6.92" 52°19'26.69"	800/1800/ 2100	35	1622	350	7/6/6
6.	16°53'6.95" 52°19'26.7"	900/2600	35	1987	350	7/6
7.	16°53'6.85" 52°19'26.68"	80000	33.7	1779	39*	nd.
8.	16°53'6.9" 52°19'26.62"	80000	33.7	8913	252*	nd.

*) tolerancja azymutu od -10° do + 10°.

Informuję, iż dokonane zmiany w zakresie wielkości i rodzaju emisji przedmiotowej instalacji nie powodują zmiany instalacji w sposób istotny zgodnie z art. 3 pkt 7 ustawy Poś.

Jednocześnie informuję, iż analizowane przedsięwzięcie nadal **nie kwalifikuje się** do przedsięwzięć mogących znacząco oddziaływać na środowisko biorąc pod uwagę, iż w osi głównych wiązek promieniowania anten sektorowych w odległościach podanych w Rozporządzeniu Rady Ministrów z dnia 10 września 2019r. w sprawie przedsięwzięć mogących

znacząco oddziaływać na środowisko /Dz.U. 2019 poz. 1839 ze zm./ nie znajdują się miejsca dostępne dla ludności.



Signed by /
Podpisano przez:

Date / Data:
2022-05-10
19:15

W załączniku przesyłam:

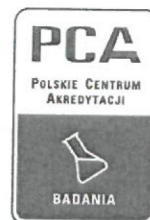
1. Pełnomocnictwo
2. Kopia potwierdzenia wniesienia opłaty skarbowej.

Otrzymują:

1. a/a
2. adresat

NetWorks

Laboratorium Badań Środowiskowych
ul. Józefa Piusa Dziekońskiego 3
00-728 Warszawa
e-mail: Laboratorium@networks.pl



AB 419

S P R A W O Z D A N I E 3171/2022/OS
Z POMIARÓW PÓL ELEKTROMAGNETYCZNYCH
WYKONANYCH DLA POTRZEB OCHRONY ŚRODOWISKA

Badany obiekt: Instalacja radiokomunikacyjna Orange Polska S.A.

Numer i nazwa: 66315 (66315N!) PPO_LUBON_PODGORNA (PPO_LUBON_PODGORNA)

Adres: LUBOŃ, PODGÓRNA DZ.18/6, Powiat poznański, WOJ. WIELKOPOLSKIE

Data wykonania pomiarów: 2022-04-28

Sprawozdanie z badań bez pisemnej zgody laboratorium nie może być powielane inaczej niż w całości.
Wynik przedstawione w niniejszym sprawozdaniu odnoszą się wyłącznie do badanego obiektu i do warunków i konfiguracji urządzeń w dniu wykonywania pomiarów.

1. Właściciel badanego obiektu:

Orange Polska S.A., Al. Jerozolimskie 160, 02-326 Warszawa

2. Zleceniodawca:

Orange Polska S.A., Al. Jerozolimskie 160, 02-326 Warszawa

3. Przedstawiciel zleceniodawcy:

NetWorkS! Sp.z o.o.

4. Zakres zlecenia:

Wykonanie badania i opracowanie sprawozdania z pomiarów natężenia pola elektrycznego i pola magnetycznego dla instalacji radiokomunikacyjnej Orange Polska S.A. zlokalizowanej w miejscowości LUBOŃ, PODGÓRNA DZ.18/6.

5. Cel zlecenia:

Wykonanie pomiarów pól elektromagnetycznych w otoczeniu instalacji radiokomunikacyjnej 66315 (66315N!) PPO_LUBON_PODGORNA (PPO_LUBON_PODGORNA) w odniesieniu do wymagań określonych w *Rozporządzeniu Ministra Klimatu z dnia 17 lutego 2020 r. w sprawie sposobów sprawdzania dotrzymania dopuszczalnych poziomów pól elektromagnetycznych w środowisku (Dz. U. 2020, poz. 258)*.

6. Pomiary zostały wykonane przez:

7. Informacje o źródłach pól elektromagnetycznych

7.1. Sposób identyfikacji badanych źródeł pól elektromagnetycznych

Identyfikacji źródeł i parametrów technicznych dokonano na podstawie analizy dokumentacji dotyczącej zlecenia oraz obserwacji miejsca wykonywania badań.

7.2. Opis miejsca zainstalowania anten i urządzeń technicznych. Opis obiektu badań i jego otoczenia

Instalacja radiokomunikacyjna zlokalizowana jest na terenie ogrodzonym. Anteny zawieszono na wieży kratowej. Urządzenia sterujące oraz zasilające zainstalowano w szafie outdoor u podstawy wieży. Wokół instalacji znajduje się wieś.

Instalacja radiokomunikacyjna jest obiektem bezobsługowym. Okresowe stanowiska pracy związane są z prowadzonymi w zależności od potrzeb konserwacjami, przeglądami, strojeniem i naprawami.

Sprawozdanie z badań bez pisemnej zgody laboratorium nie może być powielane inaczej niż w całości.
Wynik przedstawione w niniejszym sprawozdaniu odnoszą się wyłącznie do badanego obiektu i do warunków i konfiguracji urządzeń w dniu wykonywania pomiarów.

7.3. Parametry techniczne źródła pola elektromagnetycznego

Dane przedstawiające maksymalne parametry pracy instalacji przekazane przez zleceniodawcę:

Parametry systemu nadawczo-odbiorczego:

Charakterystyka promieniowania		kierunkowa					
Rzeczywisty czas pracy [h/dobę]		24					
Warunki pracy		znamionowe					
Rodzaj wytwarzanego pola		stacjonarne					
Lp.	Częstotliwość lub zakresy częstotliwości pracy [MHz]	Typ/producent anteny	liczba anten	Azymut [°]	kąt pochylenia* [°]	Wysokość środka elektrycznego anteny [m n.p.t.]	Równoważna moc promieniowana izotropowo (EIRP) [W]
1	800/1800/2100	ATR4518R6v06 Huawei	1	115	5/5/5	35	8196
2	900/2600	ATR4518R6v06 Huawei	1	115	5/5	35	9980
3	800/1800/2100	ATR4518R6v06 Huawei	1	255	7/6/6	35	1622
4	900/2600	ATR4518R6v06 Huawei	1	255	8/6	35	1987
5	800/1800/2100	ATR4518R6v06 Huawei	1	350	7/6/6	35	1622
6	900/2600	ATR4518R6v06 Huawei	1	350	7/6	35	1987

* wskazane wartości kąta pochylenia anten, zgodnie z informacją uzyskaną od zleceniodawcy, są wartościami stałymi

Parametry radiolinii:

Charakterystyka promieniowania		kierunkowa					
Rzeczywisty czas pracy [h/dobę]		24					
Warunki pracy		znamionowe					
Rodzaj wytwarzanego pola		stacjonarne					
Lp.	Linia radiowa			Antena			
	Typ/ Producent	Częstotliwość pracy [GHz]	Równoważna moc promieniowana izotropowo (EIRP) [W]	Typ/ producent	Średnica anteny [m]	Azymut [°]	Wysokość zainstalowania n.p.t [m]
1.	RTN 380 R2 70/80GHz 125MHz Huawei	80	1779	VHLP1-80 Andrew	0.3	39	33.7
2.	RTN 380 R2 70/80GHz 250MHz Huawei	80	8913	VHLP2-80 Andrew	0.6	252	33.7

7.4 Inne źródła pól elektromagnetycznych

Na podstawie informacji otrzymanych od użytkownika oraz obserwacji otoczenia miejsca wykonywania pomiarów oraz nie stwierdzono występowania innych źródeł pola-EM

8. Opis pomiarów

8.1. Metoda badań

Zgodna z rozporządzeniem Ministra Klimatu z dnia 17 lutego 2020 r. w sprawie sposobów sprawdzania dotrzymania dopuszczalnych poziomów pól elektromagnetycznych w środowisku (Dz. U. 2020, poz. 258), określona w pkt 25 ppkt 1 załącznika do niniejszego rozporządzenia.

Zgodnie z art. 122a ust. 1b ustawy Prawo Ochrony Środowiska, w przypadku wprowadzenia na części albo całym terytorium Rzeczypospolitej Polskiej stanu nadzwyczajnego, o którym mowa

Sprawozdanie z badań bez pisemnej zgody laboratorium nie może być powielane inaczej niż w całości.

Wynik przedstawione w niniejszym sprawozdaniu odnoszą się wyłącznie do badanego obiektu i do warunków i konfiguracji urządzeń w dniu wykonywania pomiarów.

w art. 228 ust. 1 Konstytucji Rzeczypospolitej Polskiej z dnia 2 kwietnia 1997 r. (Dz. U. poz. 483, z 2001 r. poz. 319, z 2006 r. poz. 1471 oraz z 2009 r. poz. 946), lub stanu zagrożenia epidemicznego lub stanu epidemii, o których mowa w art. 46 ustawy z dnia 5 grudnia 2008 r. o zapobieganiu oraz zwalczaniu zakażeń i chorób zakaźnych u ludzi (Dz. U. z 2019 r. poz. 1239, z późn. zm.8)), pomiarów , nie przeprowadza się w lokalach mieszkalnych oraz w lokalach użytkowych zlokalizowanych na terytorium objętym stanem nadzwyczajnym, stanem zagrożenia epidemicznego lub stanem epidemii.

W związku z obecnie obowiązującym stanem epidemii, pomiarów nie wykonano w lokalach mieszkalnych oraz w lokalach użytkowych zlokalizowanych w obszarze pomiarowym przedmiotowej instalacji radiokomunikacyjnej.

8.2. Termin pomiarów i warunki środowiskowe

Podczas wykonywania pomiarów pól elektromagnetycznych nie występowały opady atmosferyczne. Wyniki pomiaru parametrów pogodowych przedstawia poniższa tabela:

Data [rrrr-mm-dd]	Godzina [hh:mm-hh:mm]	Warunki środowiskowe			
		Temperatura [°C]		Wilgotność względna [%]	
2022-04-28	07:30-08:40	Przed pomiarem	Po pomiarach	Przed pomiarem	Po pomiarach
		5	8.3	68.3	67.1

Przedstawione wyżej warunki środowiskowe, występujące podczas wykonywania pomiarów pól elektromagnetycznych, są zgodne ze specyfikacją techniczną użytego zestawu pomiarowego.

8.3. Warunki pracy urządzeń nadawczych

Podczas pomiarów zostały uwzględnione poprawki pomiarowe przekazane przez zleceniodawcę, umożliwiające uwzględnienie maksymalnych parametrów pracy instalacji zgodnie z pkt 7 załącznika do Rozporządzeniem Ministra Klimatu z dnia 17 lutego 2020 r. w sprawie sposobów sprawdzania dotrzymania dopuszczalnych poziomów pól elektromagnetycznych w środowisku (Dz. U. 2020, poz. 258).

8.4. Wyposażenie pomiarowe

Zestaw pomiarowy służący do pomiaru natężenia składowej elektrycznej pola elektromagnetycznego złożony z szerokopasmowego miernika i sondy pomiarowej:

Oznaczenie miernika	Producent	Model	Numer fabryczny	Oznaczenie sondy	Producent	Model	Numer fabryczny
M-04	Narda Safety Test Solution	Miernik pól elektromagnetycznych NBM-550	F-0212	S-04	Narda Safety Test Solution	Sonda EF6092	A-0057

Mierniki natężenia pola elektromagnetycznego podlegają okresowemu sprawdzeniu zgodnie z procedurą wewnętrzną P-03 i PB-01. Świadectwo wzorcowania zestawu pomiarowego z dnia 15 listopada 2021 o numerze LWiMP/W/349/21 wydane przez Laboratorium Wzorców i Metrologii Pola Elektromagnetycznego (LWiMP) Politechniki Wrocławskiej.
Data ważności świadectwa wzorcowania: 15 listopada 2023 (zgodnie z procedurą wewnętrzną P-03).

Oznaczenie miernika	Producent	Model	Numer fabryczny	Oznaczenie sondy	Producent	Model	Numer fabryczny
M-04	Narda Safety Test Solution	Miernik pól elektromagnetycznych NBM-550	F-0212	S-28	Narda Safety Test Solution	Sonda EF0391	D-1595

Mierniki natężenia pola elektromagnetycznego podlegają okresowemu sprawdzeniu zgodnie z procedurą wewnętrzną P-03 i PB-01. Świadectwo wzorcowania zestawu pomiarowego z dnia 2 czerwca 2020 o numerze LWiMP/W/156/20 wydane przez Laboratorium Wzorców i Metrologii Pola Elektromagnetycznego (LWiMP) Politechniki Wrocławskiej.
Data ważności świadectwa wzorcowania: 2 czerwca 2022 (zgodnie z procedurą wewnętrzną P-03).

Termohigrometr:

Oznaczenie:	TH-14	Producent:	AZ INSTRUMENT CORP	Model:	Termohigrometr AZ8706
-------------	-------	------------	--------------------	--------	-----------------------

Data ważności świadectwa wzorcowania: 30 grudnia 2022 (zgodnie z procedurą wewnętrzną P-03).

Dalmierz:

Oznaczenie	Producent	Typ	Numer seryjny	Nr świadectwa wzorcowania	Data świadectwa wzorcowania
D-01	Leica	Dalmierz Leica Disto X310	843810238	1146.7-M11-4180-396/15	8 kwietnia 2015

Data ważności świadectwa wzorcowania: 8 kwietnia 2025 (zgodnie z procedurą wewnętrzną P-03).

Sprawozdanie z badań bez pisemnej zgody laboratorium nie może być powielane inaczej niż w całości.

Wynik przedstawione w niniejszym sprawozdaniu odnoszą się wyłącznie do badanego obiektu i do warunków i konfiguracji urządzeń w dniu wykonywania pomiarów.

9. Wyniki pomiarów

Pole elektryczne

Nr pionu	Opis umiejscowienia pionu (punktu) pomiarowego	Wysokość pomiaru [m]	Zmierzona wartość natężenia pola elektrycznego E [V/m] ^{1,5}			Wartość natężenia pola elektrycznego po uwzględnieniu poprawek pomiarowych powiększona o niepewność pomiaru ⁴ E [V/m]	Wskaźnikowa wartość poziomu emisji pól elektromagnetycznych WMe ³	Współrzędne geograficzne pionu (punktu) pomiarowego ²
			Sonda S-04	Sonda S-28	SUMA			
1	GKP w odległości 8m od anteny radioliniowej az. 39°	0,3-2,0	<1,0	<1,0	<1,0	2.2	0.08	52°19'26.76" 16°53'7.08"
2	GKP w odległości 31m od anteny radioliniowej az. 39°	0,3-2,0	<1,0	<1,0	<1,0	2.2	0.08	52°19'27.48" 16°53'7.8"
3	GKP w odległości 62m od anteny radioliniowej az. 39°	0,3-2,0	<1,0	<1,0	<1,0	2.2	0.08	52°19'28.2" 16°53'8.879"
4	GKP w odległości 7m od anteny sektorowej az. 115°	0,3-2,0	<1,0	<1,0	<1,0	2.2	0.08	52°19'26.399" 16°53'7.44"
5	GKP w odległości 41m od anteny sektorowej az. 115°	0,3-2,0	<1,0	<1,0	<1,0	2.2	0.08	52°19'26.04" 16°53'8.879"
6	GKP w odległości 72m od anteny sektorowej az. 115°	0,3-2,0	<1,0	<1,0	<1,0	2.2	0.08	52°19'25.679" 16°53'10.319"
7	GKP w odległości 6m od anteny radioliniowej az. 252°	0,3-2,0	<1,0	<1,0	<1,0	2.2	0.08	52°19'26.399" 16°53'6.72"
8	GKP w odległości 37m od anteny radioliniowej az. 252°	0,3-2,0	<1,0	<1,0	<1,0	2.2	0.08	52°19'26.399" 16°53'4.919"
9	GKP w odległości 78m od anteny sektorowej az. 255°	0,3-2,0	<1,0	<1,0	<1,0	2.2	0.08	52°19'26.04" 16°53'2.76"
10	GKP w odległości 50m od anteny sektorowej az. 255°	0,3-2,0	<1,0	<1,0	<1,0	2.2	0.08	52°19'26.399" 16°53'4.199"
11	GKP w odległości 27m od anteny sektorowej az. 255°	0,3-2,0	<1,0	<1,0	<1,0	2.2	0.08	52°19'26.399" 16°53'5.279"
12	GKP w odległości 5m od anteny sektorowej az. 255°	0,3-2,0	<1,0	<1,0	<1,0	2.2	0.08	52°19'26.76" 16°53'6.72"
13	GKP w odległości 5m od anteny sektorowej az. 350°	0,3-2,0	<1,0	<1,0	<1,0	2.2	0.08	52°19'26.76" 16°53'6.72"
14	GKP w odległości 32m od anteny sektorowej az. 350°	0,3-2,0	<1,0	<1,0	<1,0	2.2	0.08	52°19'27.839" 16°53'6.72"
15	GKP w odległości 59m od anteny sektorowej az. 350°	0,3-2,0	<1,0	<1,0	<1,0	2.2	0.08	52°19'28.559" 16°53'6.36"
16	GKP w odległości 86m od anteny sektorowej az. 350°	0,3-2,0	<1,0	<1,0	<1,0	2.2	0.08	52°19'29.28" 16°53'6"
17	PKP w odległości 54m od anteny sektorowej az. 350°	0,3-2,0	<1,0	<1,0	<1,0	2.2	0.08	52°19'27.839" 16°53'4.919"
18	PKP w odległości 41m od anteny sektorowej az. 115°	0,3-2,0	<1,0	<1,0	<1,0	2.2	0.08	52°19'25.32" 16°53'6.72"
19	GKP w odległości 183m od anteny sektorowej az. 350°	0,3-2,0	<1,0	<1,0	<1,0	2.2	0.08	52°19'32.519" 16°53'5.279"
-	GKP w odległości 358m od anteny sektorowej az. 350°	0,3-2,0	<1,0	<1,0	<1,0	2.2	0.08	52°19'37.919" 16°53'3.479"
-	GKP w odległości 185m od anteny sektorowej az. 115°	0,3-2,0	<1,0	<1,0	<1,0	2.2	0.08	52°19'24.239" 16°53'15.719"
-	GKP w odległości 360m od anteny sektorowej az. 115°	0,3-2,0	<1,0	<1,0	<1,0	2.2	0.08	52°19'21.719" 16°53'24.36"
-	GKP w odległości 187m od anteny sektorowej az. 255°	0,3-2,0	<1,0	<1,0	<1,0	2.2	0.08	52°19'24.959" 16°52'57.36"
-	GKP w odległości 389m od anteny sektorowej az. 255°	0,3-2,0	<1,0	<1,0	<1,0	2.2	0.08	52°19'23.519" 16°52'46.919"

Sprawozdanie z badań bez pisemnej zgody laboratorium nie może być powielane inaczej niż w całości.
Wynik przedstawione w niniejszym sprawozdaniu odnoszą się wyłącznie do badanego obiektu i do warunków i konfiguracji urządzeń w dniu wykonywania pomiarów.

Pole magnetyczne (wyznaczone na podstawie pomiaru wartości natężenia pola elektrycznego)

Nr pionu	Opis umiejscowienia pionu (punktu) pomiarowego	Wysokość pomiaru [m]	Wartość natężenia pola magnetycznego H [A/m] ¹			Wartość natężenia pola magnetycznego po uwzględnieniu poprawek pomiarowych powiększona o niepewność pomiaru ⁴ H [A/m]	Wskaźnikowa wartość poziomu emisji pól elektromagnetycznych WM _n ³	Współrzędne geograficzne pionu (punktu) pomiarowego ²
			Sonda S-04	Sonda S-28	SUMA			
1	GKP w odległości 8m od anteny radioliniowej az. 39°	0,3-2,0	<0.003*	<0.003*	<0.003*	0.006	0.08	52°19'26.76" 16°53'7.08"
2	GKP w odległości 31m od anteny radioliniowej az. 39°	0,3-2,0	<0.003*	<0.003*	<0.003*	0.006	0.08	52°19'27.48" 16°53'7.8"
3	GKP w odległości 62m od anteny radioliniowej az. 39°	0,3-2,0	<0.003*	<0.003*	<0.003*	0.006	0.08	52°19'28.2" 16°53'8.879"
4	GKP w odległości 7m od anteny sektorowej az. 115°	0,3-2,0	<0.003*	<0.003*	<0.003*	0.006	0.08	52°19'26.399" 16°53'7.44"
5	GKP w odległości 41m od anteny sektorowej az. 115°	0,3-2,0	<0.003*	<0.003*	<0.003*	0.006	0.08	52°19'26.04" 16°53'8.879"
6	GKP w odległości 72m od anteny sektorowej az. 115°	0,3-2,0	<0.003*	<0.003*	<0.003*	0.006	0.08	52°19'25.679" 16°53'10.319"
7	GKP w odległości 6m od anteny radioliniowej az. 252°	0,3-2,0	<0.003*	<0.003*	<0.003*	0.006	0.08	52°19'26.399" 16°53'6.72"
8	GKP w odległości 37m od anteny radioliniowej az. 252°	0,3-2,0	<0.003*	<0.003*	<0.003*	0.006	0.08	52°19'26.399" 16°53'4.919"
9	GKP w odległości 78m od anteny sektorowej az. 255°	0,3-2,0	<0.003*	<0.003*	<0.003*	0.006	0.08	52°19'26.04" 16°53'2.76"
10	GKP w odległości 50m od anteny sektorowej az. 255°	0,3-2,0	<0.003*	<0.003*	<0.003*	0.006	0.08	52°19'26.399" 16°53'4.199"
11	GKP w odległości 27m od anteny sektorowej az. 255°	0,3-2,0	<0.003*	<0.003*	<0.003*	0.006	0.08	52°19'26.399" 16°53'5.279"
12	GKP w odległości 5m od anteny sektorowej az. 255°	0,3-2,0	<0.003*	<0.003*	<0.003*	0.006	0.08	52°19'26.76" 16°53'6.72"
13	GKP w odległości 5m od anteny sektorowej az. 350°	0,3-2,0	<0.003*	<0.003*	<0.003*	0.006	0.08	52°19'26.76" 16°53'6.72"
14	GKP w odległości 32m od anteny sektorowej az. 350°	0,3-2,0	<0.003*	<0.003*	<0.003*	0.006	0.08	52°19'27.839" 16°53'6.72"
15	GKP w odległości 59m od anteny sektorowej az. 350°	0,3-2,0	<0.003*	<0.003*	<0.003*	0.006	0.08	52°19'28.559" 16°53'6.36"
16	GKP w odległości 86m od anteny sektorowej az. 350°	0,3-2,0	<0.003*	<0.003*	<0.003*	0.006	0.08	52°19'29.28" 16°53'6"
17	PKP w odległości 54m od anteny sektorowej az. 350°	0,3-2,0	<0.003*	<0.003*	<0.003*	0.006	0.08	52°19'27.839" 16°53'4.919"
18	PKP w odległości 41m od anteny sektorowej az. 115°	0,3-2,0	<0.003*	<0.003*	<0.003*	0.006	0.08	52°19'25.32" 16°53'6.72"
19	GKP w odległości 183m od anteny sektorowej az. 350°	0,3-2,0	<0.003*	<0.003*	<0.003*	0.006	0.08	52°19'32.519" 16°53'5.279"
-	GKP w odległości 358m od anteny sektorowej az. 350°	0,3-2,0	<0.003*	<0.003*	<0.003*	0.006	0.08	52°19'37.919" 16°53'3.479"
-	GKP w odległości 185m od anteny sektorowej az. 115°	0,3-2,0	<0.003*	<0.003*	<0.003*	0.006	0.08	52°19'24.239" 16°53'15.719"
-	GKP w odległości 360m od anteny sektorowej az. 115°	0,3-2,0	<0.003*	<0.003*	<0.003*	0.006	0.08	52°19'21.719" 16°53'24.36"

Sprawozdanie z badań bez pisemnej zgody laboratorium nie może być powielane inaczej niż w całości.
Wynik przedstawione w niniejszym sprawozdaniu odnoszą się wyłącznie do badanego obiektu i do warunków i konfiguracji urządzeń w dniu wykonywania pomiarów.

-	GKP w odległości 187m od anteny sektorowej az. 255°	0,3-2,0	<0.003*	<0.003*	<0.003*	0.006	0.08	52°19'24.959" 16°52'57.36"
-	GKP w odległości 389m od anteny sektorowej az. 255°	0,3-2,0	<0.003*	<0.003*	<0.003*	0.006	0.08	52°19'23.519" 16°52'46.919"

GKP – Główny Kierunek Pomiarowy

¹ wyniki oznaczone * są wynikami poniżej czułości zestawu pomiarowego

² współrzędne geograficzne pozyskane metodą obliczeniową w oparciu o pomiar punktu referencyjnego

³ do wyznaczenia wartości wskaźnikowej WM_E i WM_H przyjęto na podstawie uzgodnień z klientem oraz rozpoznania źródeł, jako wartości dopuszczalne pola elektrycznego i magnetycznego odpowiednio 28 V/m i 0,073 A/m.

⁴ do wyznaczenia niepewności dla wyników poniżej czułości zestawu pomiarowego, przyjęto niepewność dla minimalnej wartości z zakresu pomiarowego.

⁵ maksymalna wartość chwilowa

Niepewność oszacowano zgodnie z dokumentem P-03 „Procedura nadzoru nad wyposażeniem” w postaci niepewności rozszerzonej wynikającej z niepewności standardowej pomnożonej przez współczynnik rozszerzenia $k=2$.

Całkowita szacowana niepewność rozszerzona składowej E wynosi odpowiednio:

sonda S-04: 30.5% dla częstotliwości do 3 GHz, sonda S-28: 28.8% dla częstotliwości do 3 GHz

Dla przedmiotowych pomiarów zlecniodawca określił poprawkę pomiarową = 1.65.

Umiejscowienie pionów (punktów) pomiarowych przedstawiono w nr 2 do niniejszego sprawozdania.

10. Omówienie wyników pomiarów

Wyniki pomiarów uzyskane zostały przy uwzględnieniu poprawek pomiarowych przekazanych przez zlecniodawcę, umożliwiających uwzględnienie maksymalnych parametrów pracy instalacji zlecniodawcy oraz innych operatorów występujących w obszarze pomiarowym.

W wyniku zastosowania sposobu sprawdzenia dotrzymania dopuszczalnych poziomów pól elektromagnetycznych w środowisku, zgodnie pkt 25 ppkt 1 Rozporządzenia Ministra Klimatu z dnia 17 lutego 2020 r. (Dz. U. 2020, poz. 258), w związku z tym, że żadna z wartości wskaźnikowych, udokumentowanych w tabelach w pkt. 9 nie przekracza wartości 1, stwierdza się, że w miejscach, w których wykonano pomiary w otoczeniu instalacji radiokomunikacyjnej 66315 (66315N!) PPO_LUBON_PODGORNA (PPO_LUBON_PODGORNA), dopuszczalne poziomy pól elektromagnetycznych w środowisku należy uznać za dotrzymane.

11. Podstawa prawna

- 1) Ustawa z dnia 27 kwietnia 2001 r. Prawo ochrony środowiska (t. j. Dz. U. z 2021 r., poz. 1973 z późn.zm.)
- 2) Rozporządzenie Ministra Zdrowia z dnia 17 grudnia 2019 r. w sprawie dopuszczalnych poziomów pól elektromagnetycznych w środowisku (Dz. U. 2019, poz. 2448)
- 3) Rozporządzenie Ministra Klimatu z dnia 17 lutego 2020 r. w sprawie sposobów sprawdzania dotrzymania dopuszczalnych poziomów pól elektromagnetycznych w środowisku (Dz. U. 2020, poz. 258),
- 4) Akredytacja nr AB 419 wydana przez Polskie Centrum Akredytacji (wydanie 19, z dnia 28 lutego 2022r.).

Sprawozdanie z badań bez pisemnej zgody laboratorium nie może być powielane inaczej niż w całości.
Wynik przedstawione w niniejszym sprawozdaniu odnoszą się wyłącznie do badanego obiektu i do warunków i konfiguracji urządzeń w dniu wykonywania pomiarów.

12. Spis załączników

Załącznik 1. Lokalizacja obiektu badań

Załącznik 2. Usytuowanie pionów (punktów) pomiarowych

Załącznik 3. Dokumentacja fotograficzna obiektu badań

13. Data wydania i autoryzowania sprawozdania

Obliczenia i sprawozdanie wykonał :



Signed by /
Podpisano przez:

Date / Data:
2022-05-09
07:02

Sprawozdanie autoryzował:

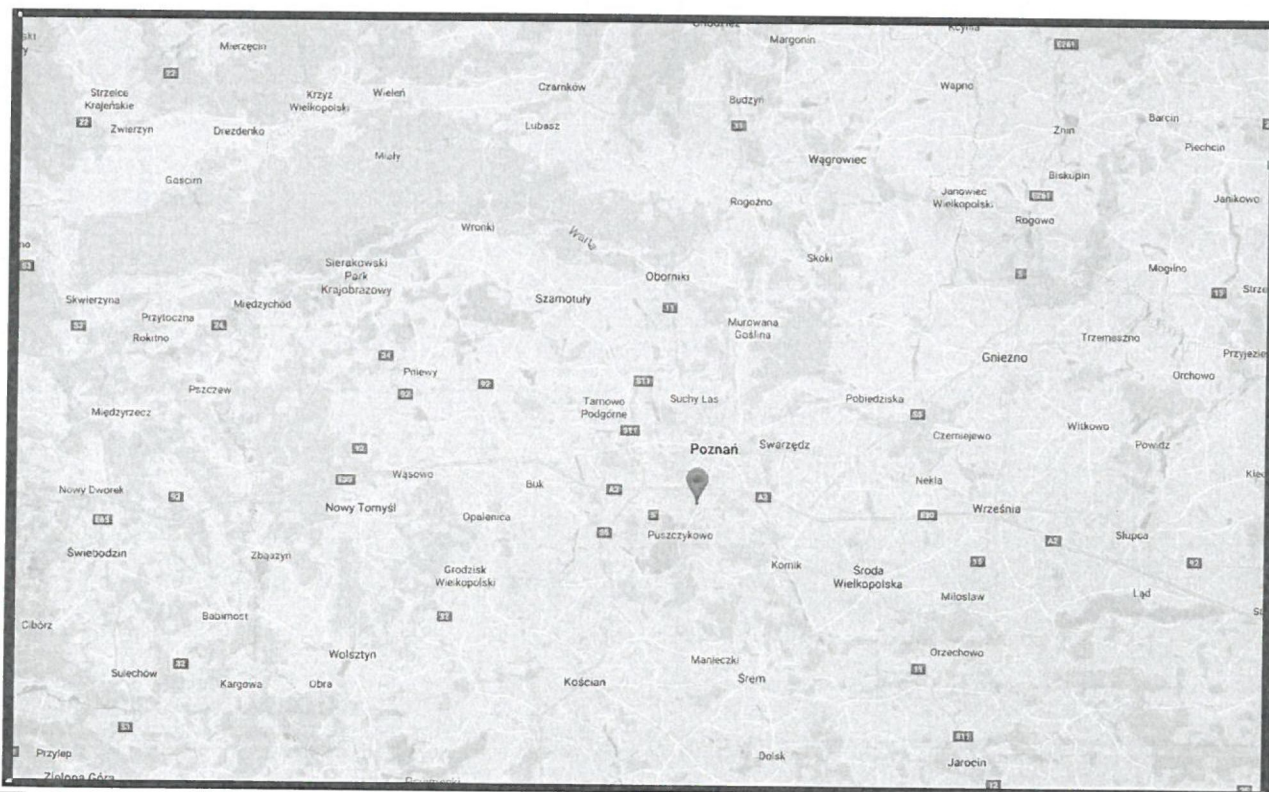
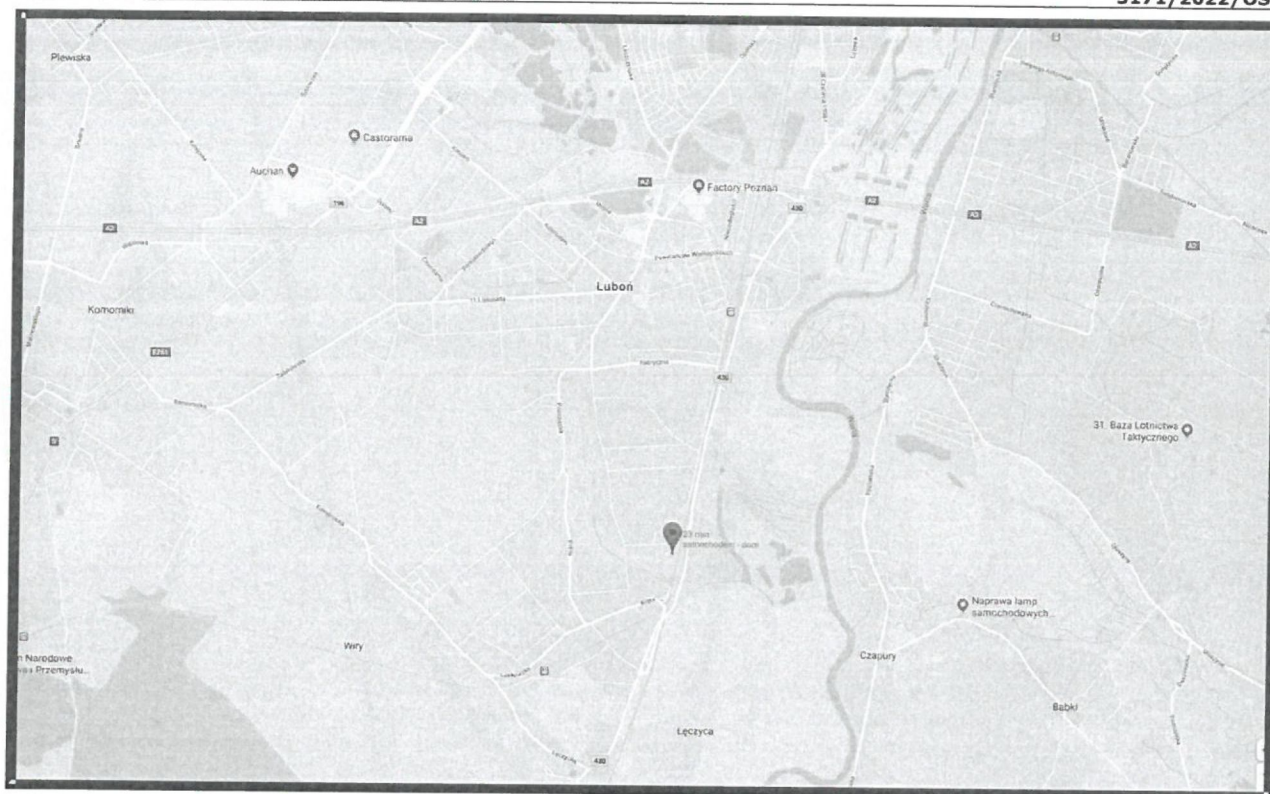


Signed by /
Podpisano przez:

Date / Data:
2022-05-09
09:57

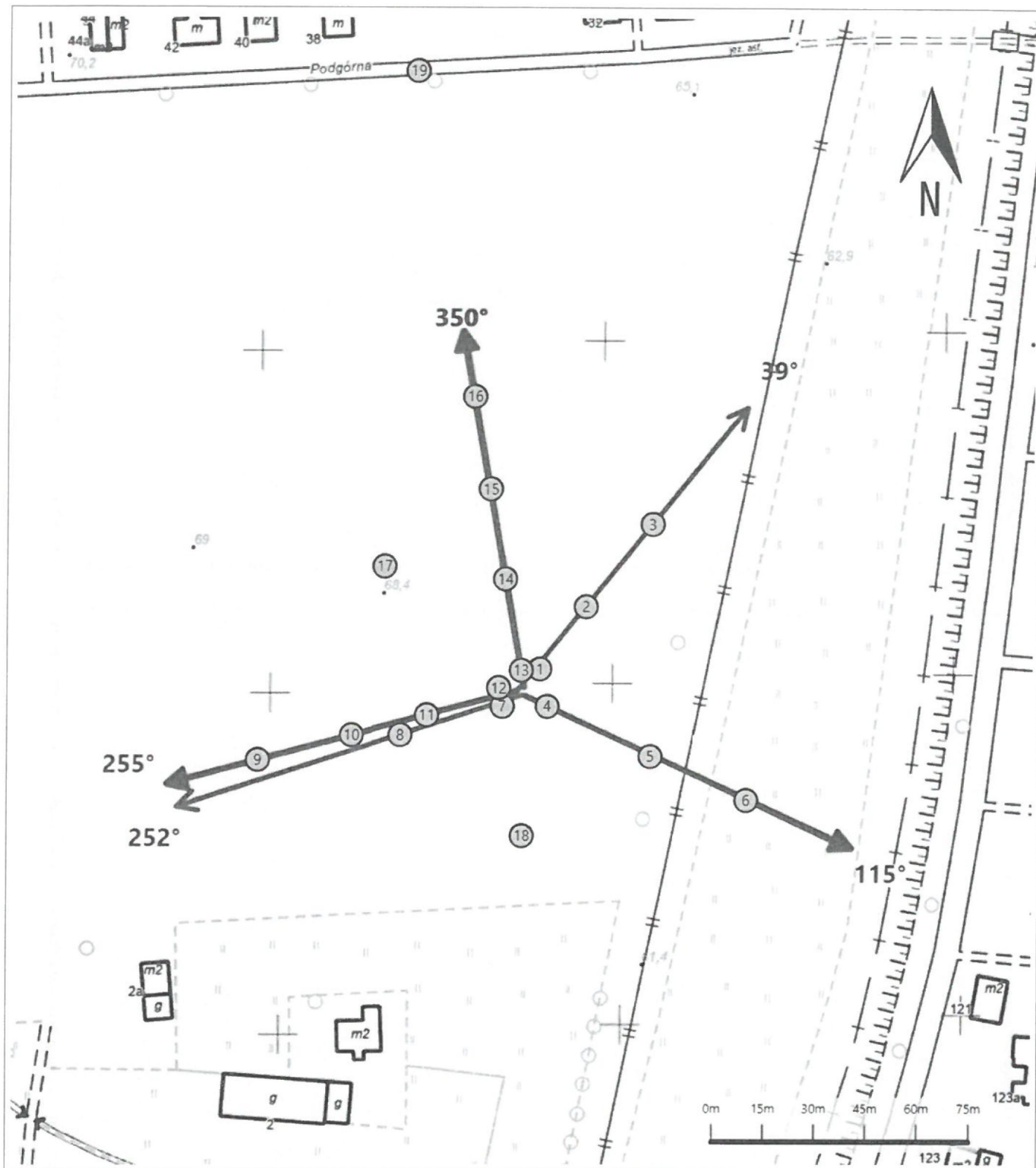
Koniec sprawozdania

Sprawozdanie z badań bez pisemnej zgody laboratorium nie może być powielane inaczej niż w całości.
Wynik przedstawione w niniejszym sprawozdaniu odnoszą się wyłącznie do badanego obiektu i do warunków i konfiguracji urządzeń w dniu wykonywania pomiarów.



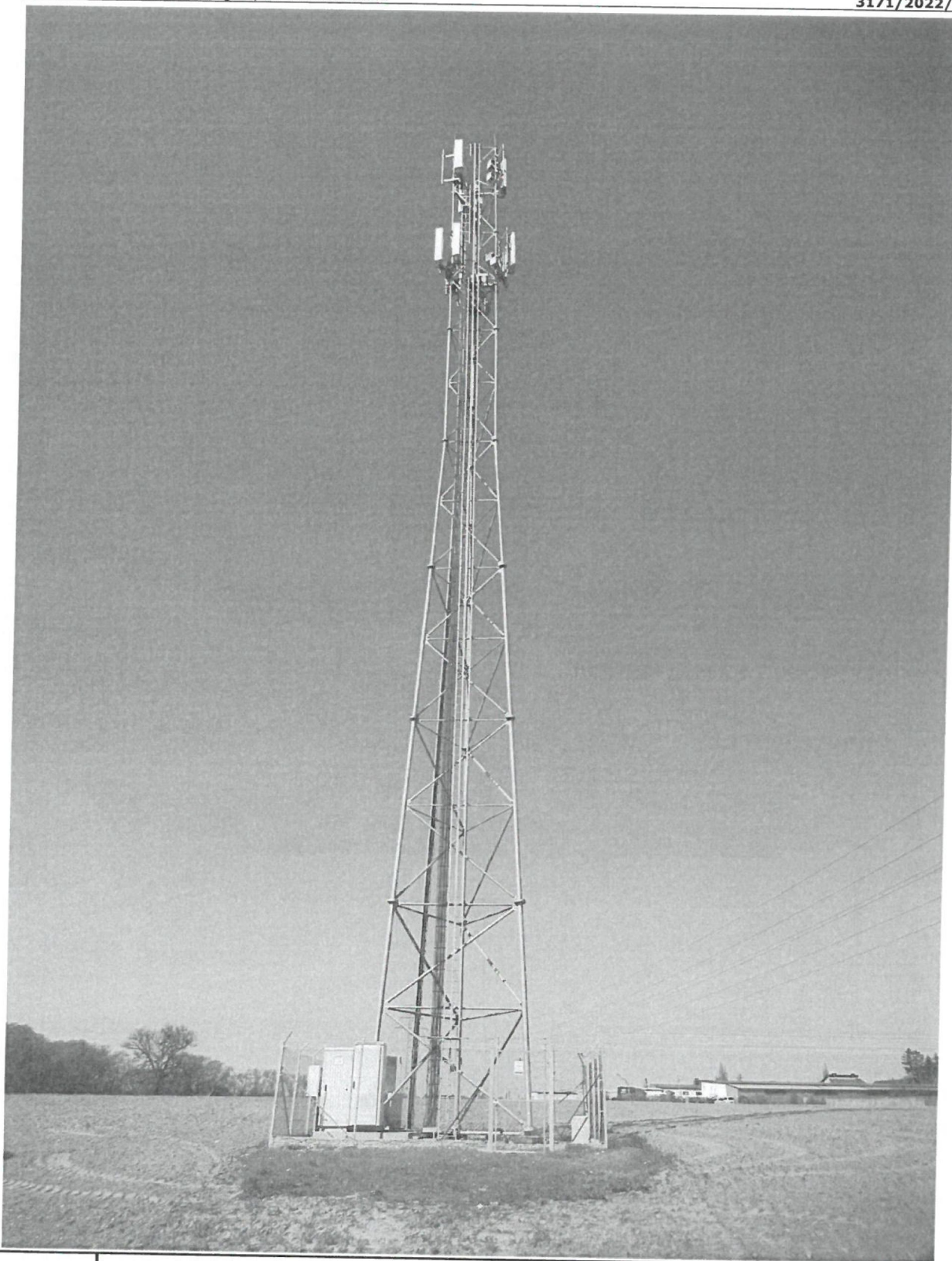
Załącznik nr 1 Instalacja Radiokomunikacyjna Orange Polska S.A. 66315 (66315N!) PPO_LUBON_PODGORNA (PPO_LUBON_PODGORNA)
Lokalizacja instalacji

Sprawozdanie z badań bez pisemnej zgody laboratorium nie może być powielane inaczej niż w całości.
Wynik przedstawione w niniejszym sprawozdaniu odnoszą się wyłącznie do badanego obiektu i do warunków i konfiguracji urządzeń w dniu wykonywania pomiarów.



Załącznik nr 2	Instalacja Radiokomunikacyjna Orange Polska S.A. 66315 (66315N!) PPO_LUBON_PODGORNA (PPO_LUBON_PODGORNA) Usytuowanie pionów pomiarowych w otoczeniu instalacji radiokomunikacyjnej
	<p>Legenda:</p> <p>⊗ Pion pomiarowy</p> <p>→ Kierunek oddziaływania anten sektorowych</p> <p>→ Kierunek oddziaływania anten radioliniowych</p>

Sprawozdanie z badań bez pisemnej zgody laboratorium nie może być powielane inaczej niż w całości.
Wynik przedstawione w niniejszym sprawozdaniu odnoszą się wyłącznie do badanego obiektu i do warunków konfiguracji urządzeń w dniu wykonywania pomiarów.



Załącznik nr 3

Instalacja Radiokomunikacyjna Orange Polska S.A. 66315 (66315N!) PPO_LUBON_PODGORNA (PPO_LUBON_PODGORNA)
Dokumentacja fotograficzna

Sprawozdanie z badań bez pisemnej zgody laboratorium nie może być powielane inaczej niż w całości.
Wynik przedstawione w niniejszym sprawozdaniu odnoszą się wyłącznie do badanego obiektu i do warunków i konfiguracji urządzeń w dniu wykonywania pomiarów.

