

Dokument elektroniczny W5 6221.164.2022.XXXV**Dane nadawcy**

STAROSTWO POWIATOWE w Poznaniu Kancelaria Ogólna	
Data wpływu	2.1. 09. 2022
Ilość załączników	1
Nr	20365 podpis

Miejsce i data sporządzenia dokumentu

2022-09-21

Dane adresataSTAROSTWO POWIATOWE W POZNANIU (60-509
POZNAŃ, WOJ. WIELKOPOLSKIE)**INFORMACJA****71004 - art. 152 POŚ**

informuję o zmianie danych w zakresie nazwy instalacji oraz wielkości i rodzaju emisji dla instalacji radiokomunikacyjnej (71004N!) A2 KOSTRZYN ZACHÓD (PPO_KOSTRZYN_ZACHOD) zlokalizowanej w miejscowości KOSTRZYN DZ.1508

Załączniki:

1. 71004 informacja-sig.pdf
2. 71004_375_2022_OS-sig-sig.pdf
3. OPL pełnomocnictwo .pdf
4. OPL pełnomocnictwo J a-sig.pdf
5. opłata skarbową.pdf

Dokument został podpisany, aby go zweryfikować należy użyć oprogramowania do weryfikacji podpisu. Data złożenia podpisu:

2022-09-21T14:41:06.468+02:00

Podpis elektroniczny

Pełnomocnik:

Pełnomocnictwo numer:

z dnia: 2021-01-13

dane do korespondencji:

Starostwo Powiatowe w Poznaniu

ul. Jackowskiego 18

60-509 Poznań

Dotyczy: ustawowego obowiązku, wynikającego z art. 152 ust. 1 i ust. 7 w związku z ust. 6 pkt 1c ustawy z dnia 27 kwietnia 2001r – Prawo ochrony środowiska (Dz.U. z 2021r. poz. 1973 z późn. zm.).

Działając z upoważnienia Orange Polska S.A. z siedzibą Al. Jerozolimskie 160, 02-326 Warszawa, **informuję o zmianie danych w zakresie nazwy instalacji oraz wielkości i rodzaju emisji** dla instalacji radiokomunikacyjnej **(71004N!) A2 KOSTRZYN ZACHÓD (PPO_KOSTRZYN_ZACHOD)** zlokalizowanej w miejscowości KOSTRZYN DZ.1508. W stosunku do informacji zawartej w zgłoszeniu realizowanym dla tej instalacji w trybie art. 152 ust. 1 i 5 ustawy z dnia 27 kwietnia 2001r – Prawo ochrony środowiska (Dz.U. z 2021r. poz. 1973 z późn. zm.), dane ulegają zmianie w następujący sposób:

2. Nazwa instalacji zgodna z nazewnictwem stosowanym przez prowadzącego instalację:

Instalacja radiokomunikacyjna - **5507 (71004N!) A2 KOSTRZYN ZACHÓD (PPO_KOSTRZYN_ZACHOD)**

9. Wielkość i rodzaj emisji²⁾:

Pole elektromagnetyczne. EIRP poszczególnych anten zostało podane w pkt 12, tj.

Lp.	Równoważna moc promieniowana izotropowo (EIRP) [W]
1.	8829
2.	9990
3.	8829
4.	9990
5.	8829
6.	9990

12. Szczegółowe dane, odpowiednio do rodzaju instalacji, zgodne z wymaganiami określonymi w załączniku nr 2 do Rozporządzenia:

Lp.	1)	2)	3)	4)	5)	
	Współrzędne geograficzne	Częstotliwość lub zakresy częstotliwości pracy instalacji [MHz]	Wysokość środka elektrycznego anteny [m n.p.t]	Równoważna moc promieniowana izotropowo (EIRP) [W]	Azymut [°]	Kąt pochylenia lub zakresy kątów pochylenia [°]
1.	17°12'46.04" 52°23'37.11"	900/1800/2100	39	8829	70	5/5/4
2.	17°12'46.09" 52°23'37.04"	800/2600	39	9990	70	7/5
3.	17°12'45.97" 52°23'37.03"	900/1800/2100	49	8829	180	3/3/5
4.	17°12'45.88" 52°23'37.02"	800/2600	49	9990	180	5/4
5.	17°12'45.81" 52°23'37.07"	900/1800/2100	39	8829	280	4/4/4
6.	17°12'45.84" 52°23'37.09"	800/2600	39	9990	280	6/4

*) tolerancja azymutu od -10° do + 10°.

Informuję, iż dokonane zmiany w zakresie wielkości i rodzaju emisji przedmiotowej instalacji nie powodują zmiany instalacji w sposób istotny zgodnie z art. 3 pkt 7 ustawy Poś.



Signed by /
Podpisano przez:

Date / Data:
2022-09-21
12:36

W załączniku przesyłam:

1. Pełnomocnictwo
2. Kopia potwierdzenia wniesienia opłaty skarbowej.
3. Sprawozdanie z pomiarów pól elektromagnetycznych wykonanych dla celów ochrony środowiska.

Otrzymują:

1. a/a
2. adresat



AB 419

S P R A W O Z D A N I E 375/2022/OS
Z POMIARÓW PÓL ELEKTROMAGNETYCZNYCH
WYKONANYCH DLA POTRZEB OCHRONY ŚRODOWISKA

Badany obiekt: Instalacja radiokomunikacyjna Orange Polska S.A.
Numer i nazwa: 5507 (71004N!) A2 KOSTRZYN ZACHÓD (PPO_KOSTRZYN_ZACHOD)
Adres: KOSTRZYN DZ.1508, Powiat poznański, WOJ. WIELKOPOLSKIE

Data wykonania pomiarów: 2022-09-09

Sprawozdanie z badań bez pisemnej zgody laboratorium nie może być powielane inaczej niż w całości.
Wynik przedstawione w niniejszym sprawozdaniu odnoszą się wyłącznie do badanego obiektu i do warunków i konfiguracji urządzeń w dniu wykonywania pomiarów.

1. Właściciel badanego obiektu:

2. Zleceniodawca:

3. Przedstawiciel zleceniodawcy:

4. Zakres zlecenia:

Wykonanie badania i opracowanie sprawozdania z pomiarów natężenia pola elektrycznego i pola magnetycznego dla instalacji radiokomunikacyjnej Orange Polska S.A. zlokalizowanej w miejscowości KOSTRZYN DZ.1508.

5. Cel zlecenia:

Wykonanie pomiarów pól elektromagnetycznych w otoczeniu instalacji radiokomunikacyjnej 5507 (71004N!) A2 KOSTRZYN ZACHÓD (PPO_KOSTRZYN_ZACHOD) w odniesieniu do wymagań określonych w *Rozporządzeniu Ministra Klimatu z dnia 17 lutego 2020 r. w sprawie sposobów sprawdzania dotrzymania dopuszczalnych poziomów pól elektromagnetycznych w środowisku (Dz. U. 2020, poz. 258 z późn. zm. w Dz.U. 2022 poz. 1121).*

6. Pomiary zostały wykonane przez:

7. Informacje o źródłach pól elektromagnetycznych

7.1. Sposób identyfikacji badanych źródeł pól elektromagnetycznych

Identyfikacji źródeł i parametrów technicznych dokonano na podstawie analizy dokumentacji dotyczącej zlecenia oraz obserwacji miejsca wykonywania badań.

7.2. Opis miejsca zainstalowania anten i urządzeń technicznych. Opis obiektu badań i jego otoczenia

Instalacja radiokomunikacyjna zlokalizowana jest na terenie ogrodzonym. Anteny zawieszono na wieży kratowej. Urządzenia sterujące oraz zasilające zainstalowano w kontenerze u podstawy wieży. Wokół instalacji znajduje się miasto.

Instalacja radiokomunikacyjna jest obiektem bezobsługowym. Okresowe stanowiska pracy związane są z prowadzonymi w zależności od potrzeb konserwacjami, przeglądami, strojeniem i naprawami.

7.3. Parametry techniczne źródła pola elektromagnetycznego

Dane przedstawiające maksymalne parametry pracy instalacji przekazane przez zleceniodawcę:

Parametry systemu nadawczo-odbiorczego:

Charakterystyka promieniowania		kierunkowa					
Rzeczywisty czas pracy [h/dobę]		24					
Warunki pracy		znamionowe					
Rodzaj wytwarzanego pola		stacjonarne					
Lp.	Częstotliwość lub zakresy częstotliwości pracy [MHz]	Typ/producent anteny	liczba anten	Azymut [°]	kąt pochylenia* [°]	Wysokość środka elektrycznego anteny [m n.p.t]	Równoważna moc promieniowana izotropowo (EIRP) [W]
1	900/1800/2100	ATR4518R11v06 Huawei	1	70	5/5/4	39	8829
2	800/2600	ATR4518R6 Huawei	1	70	7/5	39	9990
3	900/1800/2100	ATR4518R11v06 Huawei	1	180	3/3/5	49	8829
4	800/2600	ATR4518R6 Huawei	1	180	5/4	49	9990
5	900/1800/2100	ATR4518R11v06 Huawei	1	280	4/4/4	39	8829
6	800/2600	ATR4518R6 Huawei	1	280	6/4	39	9990

* wskazane wartości kąta pochylenia anten, zgodnie z informacją uzyskaną od zleceniodawcy, są wartościami stałymi

Transmisja realizowana drogą kablową

7.4 Inne źródła pól elektromagnetycznych

Na podstawie informacji otrzymanych od użytkownika oraz obserwacji otoczenia miejsca wykonywania pomiarów nie stwierdzono występowania innych źródeł pola-EM

8. Opis pomiarów

8.1. Metoda badań

Zgodna z rozporządzeniem Ministra Klimatu z dnia 17 lutego 2020 r. w sprawie sposobów sprawdzania dotrzymania dopuszczalnych poziomów pól elektromagnetycznych w środowisku (Dz. U. 2020, poz. 258 z późn. zm. w Dz.U. 2022 poz. 1121), określona w pkt 25 ppkt 1 załącznika do niniejszego rozporządzenia.

Zgodnie z art. 122a ust. 1b ustawy Prawo Ochrony Środowiska, w przypadku wprowadzenia na części albo całym terytorium Rzeczypospolitej Polskiej stanu nadzwyczajnego, o którym mowa w art. 228 ust. 1 Konstytucji Rzeczypospolitej Polskiej z dnia 2 kwietnia 1997 r. (Dz. U. poz. 483, z 2001 r. poz. 319, z 2006 r. poz. 1471 oraz z 2009 r. poz. 946), lub stanu zagrożenia epidemicznego lub stanu epidemii, o których mowa w art. 46 ustawy z dnia 5 grudnia 2008 r. o zapobieganiu oraz zwalczaniu zakażeń i chorób zakaźnych u ludzi (Dz. U. z 2019 r. poz. 1239, z późn. zm.8)), pomiarów, nie przeprowadza się w lokalach mieszkalnych oraz w lokalach użytkowych zlokalizowanych na terytorium objętym stanem nadzwyczajnym, stanem zagrożenia epidemicznego lub stanem epidemii.

W związku z obecnie obowiązującym stanem zagrożenia epidemicznego, pomiarów nie wykonano w lokalach mieszkalnych oraz w lokalach użytkowych zlokalizowanych w obszarze pomiarowym przedmiotowej instalacji radiokomunikacyjnej.

Sprawozdanie z badań bez pisemnej zgody laboratorium nie może być powielane inaczej niż w całości.
Wynik przedstawione w niniejszym sprawozdaniu odnoszą się wyłącznie do badanego obiektu i do warunków i konfiguracji urządzeń w dniu wykonywania pomiarów.

8.2. Termin pomiarów i warunki środowiskowe

Podczas wykonywania pomiarów pól elektromagnetycznych nie występowały opady atmosferyczne. Wyniki pomiaru parametrów pogodowych przedstawia poniższa tabela:

Data [rrrr-mm-dd]	Godzina [hh:mm-hh:mm]	Warunki środowiskowe			
		Temperatura [°C]		Wilgotność względna [%]	
2022-09-09	06:30-07:40	Przed pomiarem	Po pomiarach	Przed pomiarem	Po pomiarach
		13.3	14.6	65.2	64.1

Przedstawione wyżej warunki środowiskowe, występujące podczas wykonywania pomiarów pól elektromagnetycznych, są zgodne ze specyfikacją techniczną użytego zestawu pomiarowego.

8.3. Warunki pracy urządzeń nadawczych

Podczas pomiarów w przypadku uzyskania wyniku pomiaru szerokopasmowego wykonanego zastosowaną metodą, dla zakresów częstotliwości od 10 MHz do 300 GHz, powiększonego o rozszerzoną niepewność pomiaru U dla współczynnika rozszerzenia $k = 2$ przekraczającego 70% najniższej dopuszczalnej wartości składowej elektrycznej lub magnetycznej pola dla objętych pomiarami zakresów częstotliwości, uwzględnia się poprawki pomiarowe przekazane przez zleceniodawcę, umożliwiające uwzględnienie maksymalnych parametrów pracy instalacji zgodnie z pkt 7 załącznika do Rozporządzeniem Ministra Klimatu z dnia 17 lutego 2020 r. w sprawie sposobów sprawdzania dotrzymania dopuszczalnych poziomów pól elektromagnetycznych w środowisku (Dz. U. 2020, poz. 258 z późn. zm. w Dz.U. 2022 poz. 1121) zaznaczając, że wymagane jest wykonanie pomiaru z wykorzystaniem miernika selektywnego. W przypadku uzyskania wyniku pomiaru szerokopasmowego wykonanego zastosowaną metodą, dla zakresów częstotliwości od 10 MHz do 300 GHz, powiększonego o rozszerzoną niepewność pomiaru U dla współczynnika rozszerzenia $k = 2$ nieprzekraczającego 70% najniższej dopuszczalnej wartości składowej elektrycznej lub magnetycznej pola dla objętych pomiarami zakresów częstotliwości, nie uwzględnia się poprawek pomiarowych.

8.4. Wyposażenie pomiarowe

Zestaw pomiarowy służący do pomiaru natężenia składowej elektrycznej pola elektromagnetycznego złożony z szerokopasmowego miernika i sondy pomiarowej:

Oznaczenie miernika	Producent	Model	Numer fabryczny	Oznaczenie sondy	Producent	Model	Numer fabryczny
M-04	Narda Safety Test Solution	Miernik pól elektromagnetycznych NBM-550	F-0212	S-04	Narda Safety Test Solution	Sonda EF6092	A-0057

Mierniki natężenia pola elektromagnetycznego podlegają okresowemu sprawdzeniu zgodnie z procedurą wewnętrzną P-03 i PB-01. Świadectwo wzorcowania zestawu pomiarowego z dnia 15 listopada 2021 o numerze LWiMP/W/349/21 wydane przez Laboratorium Wzorców i Metrologii Pola Elektromagnetycznego (LWiMP) Politechniki Wrocławskiej.
Data ważności świadectwa wzorcowania: 15 listopada 2023 (zgodnie z procedurą wewnętrzną P-03).

Termohigrometr:

Oznaczenie:	TH-14	Producent:	AZ INSTRUMENT CORP	Model:	Termohigrometr AZ8706
-------------	-------	------------	--------------------	--------	-----------------------

Data ważności świadectwa wzorcowania: 30 grudnia 2022 (zgodnie z procedurą wewnętrzną P-03).

Dalmierz:

Oznaczenie	Producent	Typ	Numer seryjny	Nr świadectwa wzorcowania	Data świadectwa wzorcowania
D-01	Leica	Dalmierz Leica Disto X310	843810238	1146.7-M11-4180-396/15	8 kwietnia 2015

Data ważności świadectwa wzorcowania: 8 kwietnia 2025 (zgodnie z procedurą wewnętrzną P-03).

Sprawozdanie z badań bez pisemnej zgody laboratorium nie może być powielane inaczej niż w całości.
Wynik przedstawione w niniejszym sprawozdaniu odnoszą się wyłącznie do badanego obiektu i do warunków i konfiguracji urządzeń w dniu wykonywania pomiarów.

9. Wyniki pomiarów

Pole elektryczne

Nr pionu	Opis umiejscowienia pionu (punktu) pomiarowego	Wysokość pomiaru [m]	Zmierzona wartość natężenia pola elektrycznego E [V/m] ^{1,5}	Wartość natężenia pola elektrycznego powiększona o niepewność pomiaru ⁴ E [V/m]	Wskaźnikowa wartość poziomu emisji pól elektromagnetycznych WM _E ³	Współrzędne geograficzne pionu (punktu) pomiarowego ²
1	GKP w odległości 4m od anteny sektorowej az. 70°	0.3-2.0	<1.0*	1.3	0.05	52°23'37.3" 17°12'46.4"
2	GKP w odległości 22m od anteny sektorowej az. 70°	0.3-2.0	<1.0*	1.3	0.05	52°23'37.3" 17°12'47.2"
3	GKP w odległości 46m od anteny sektorowej az. 70°	0.3-2.0	<1.0*	1.3	0.05	52°23'37.7" 17°12'48.2"
4	GKP w odległości 71m od anteny sektorowej az. 70°	0.3-2.0	<1.0*	1.3	0.05	52°23'38.0" 17°12'49.7"
5	GKP w odległości 10m od anteny sektorowej az. 180°	0.3-2.0	<1.0*	1.3	0.05	52°23'36.6" 17°12'46.1"
6	GKP w odległości 45m od anteny sektorowej az. 180°	0.3-2.0	<1.0*	1.3	0.05	52°23'35.5" 17°12'46.1"
7	GKP w odległości 76m od anteny sektorowej az. 180°	0.3-2.0	<1.0*	1.3	0.05	52°23'34.8" 17°12'46.1"
8	DPP w oknie budynku oczyszczalni ścieków	0.3-2.0	<1.0*	1.3	0.05	52°23'35.5" 17°12'44.3"
9	DPP w oknie budynku oczyszczalni ścieków	0.3-2.0	<1.0*	1.3	0.05	52°23'36.2" 17°12'45.7"
10	GKP w odległości 2m od anteny sektorowej az. 280°	0.3-2.0	<1.0*	1.3	0.05	52°23'37.3" 17°12'45.7"
11	GKP w odległości 29m od anteny sektorowej az. 280°	0.3-2.0	<1.0*	1.3	0.05	52°23'37.3" 17°12'44.3"
12	GKP w odległości 73m od anteny sektorowej az. 280°	0.3-2.0	<1.0*	1.3	0.05	52°23'37.7" 17°12'42.1"
-	GKP w odległości 263m od anteny sektorowej az. 280°	0.3-2.0	<1.0*	1.3	0.05	52°23'38.8" 17°12'32.0"
-	GKP w odległości 379m od anteny sektorowej az. 180°	0.3-2.0	<1.0*	1.3	0.05	52°23'24.7" 17°12'46.1"
-	GKP w odległości 265m od anteny sektorowej az. 70°	0.3-2.0	<1.0*	1.3	0.05	52°23'40.2" 17°12'59.4"
16	PKP w odległości 39m od anteny sektorowej az. 70°	0.3-2.0	<1.0*	1.3	0.05	52°23'38.4" 17°12'46.1"
17	PKP w odległości 48m od anteny sektorowej az. 180°	0.3-2.0	<1.0*	1.3	0.05	52°23'36.2" 17°12'48.2"

Pole magnetyczne (wyznaczone na podstawie pomiaru wartości natężenia pola elektrycznego)

Nr pionu	Opis umiejscowienia pionu (punktu) pomiarowego	Wysokość pomiaru [m]	Wartość natężenia pola magnetycznego H [A/m] ¹	Wartość natężenia pola magnetycznego powiększona o niepewność pomiaru ⁴ H [A/m]	Wskaźnikowa wartość poziomu emisji pól elektromagnetycznych WM _H ³	Współrzędne geograficzne pionu (punktu) pomiarowego ²
1	GKP w odległości 4m od anteny sektorowej az. 70°	0.3-2.0	<0.003*	0.003	0.05	52°23'37.3" 17°12'46.4"
2	GKP w odległości 22m od anteny sektorowej az. 70°	0.3-2.0	<0.003*	0.003	0.05	52°23'37.3" 17°12'47.2"
3	GKP w odległości 46m od anteny sektorowej az. 70°	0.3-2.0	<0.003*	0.003	0.05	52°23'37.7" 17°12'48.2"
4	GKP w odległości 71m od anteny sektorowej az. 70°	0.3-2.0	<0.003*	0.003	0.05	52°23'38.0" 17°12'49.7"
5	GKP w odległości 10m od anteny sektorowej az. 180°	0.3-2.0	<0.003*	0.003	0.05	52°23'36.6" 17°12'46.1"
6	GKP w odległości 45m od anteny sektorowej az. 180°	0.3-2.0	<0.003*	0.003	0.05	52°23'35.5" 17°12'46.1"
7	GKP w odległości 76m od anteny sektorowej az. 180°	0.3-2.0	<0.003*	0.003	0.05	52°23'34.8" 17°12'46.1"
8	DPP w oknie budynku oczyszczalni ścieków	0.3-2.0	<0.003*	0.003	0.05	52°23'35.5" 17°12'44.3"
9	DPP w oknie budynku oczyszczalni ścieków	0.3-2.0	<0.003*	0.003	0.05	52°23'36.2" 17°12'45.7"
10	GKP w odległości 2m od anteny sektorowej az. 280°	0.3-2.0	<0.003*	0.003	0.05	52°23'37.3" 17°12'45.7"

Sprawozdanie z badań bez pisemnej zgody laboratorium nie może być powielane inaczej niż w całości.
Wynik przedstawione w niniejszym sprawozdaniu odnoszą się wyłącznie do badanego obiektu i do warunków i konfiguracji urządzeń w dniu wykonywania pomiarów.

11	GKP w odległości 29m od anteny sektorowej az. 280°	0.3-2.0	<0.003*	0.003	0.05	52°23'37.3" 17°12'44.3"
12	GKP w odległości 73m od anteny sektorowej az. 280°	0.3-2.0	<0.003*	0.003	0.05	52°23'37.7" 17°12'42.1"
-	GKP w odległości 263m od anteny sektorowej az. 280°	0.3-2.0	<0.003*	0.003	0.05	52°23'38.8" 17°12'32.0"
-	GKP w odległości 379m od anteny sektorowej az. 180°	0.3-2.0	<0.003*	0.003	0.05	52°23'24.7" 17°12'46.1"
-	GKP w odległości 265m od anteny sektorowej az. 70°	0.3-2.0	<0.003*	0.003	0.05	52°23'40.2" 17°12'59.4"
16	PKP w odległości 39m od anteny sektorowej az. 70°	0.3-2.0	<0.003*	0.003	0.05	52°23'38.4" 17°12'46.1"
17	PKP w odległości 48m od anteny sektorowej az. 180°	0.3-2.0	<0.003*	0.003	0.05	52°23'36.2" 17°12'48.2"

GKP – Główny Kierunek Pomiarowy
DPP – Dodatkowy Pion Pomiarowy

¹ wyniki oznaczone * są wynikami poniżej czułości zestawu pomiarowego

² współrzędne geograficzne pozyskane metodą pomiaru bezpośredniego

³ do wyznaczenia wartości wskaźnikowej W_{ME} i W_{MH} przyjęto na podstawie uzgodnień z klientem oraz rozpoznania źródeł, jako wartości dopuszczalne pola elektrycznego i magnetycznego odpowiednio 28 V/m i 0,073 A/m.

⁴ do wyznaczenia niepewności dla wyników poniżej czułości zestawu pomiarowego, przyjęto niepewność dla minimalnej wartości z zakresu pomiarowego.

⁵ maksymalna wartość chwilowa

Niepewność oszacowano zgodnie z dokumentem P-03 „Procedura nadzoru nad wyposażeniem” w postaci niepewności rozszerzonej wynikającej z niepewności standardowej pomnożonej przez współczynnik rozszerzenia $k=2$.

Całkowita szacowana niepewność rozszerzona składowej E wynosi odpowiednio: 30.5% dla częstotliwości do 3 GHz

Umiejscowienie pionów (punktów) pomiarowych przedstawiono w załączniku nr 2 do niniejszego sprawozdania.

10. Omówienie wyników pomiarów

W związku z tym, że żadna z wartości zmierzonych, udokumentowanych w tabelach w pkt. 9, uzyskanych w skutek zastosowania pomiaru szerokopasmowego, powiększonego o rozszerzoną niepewność pomiaru U dla współczynnika rozszerzenia $k = 2$ nie przekroczyła 70% najniższej dopuszczalnej wartości składowej elektrycznej lub magnetycznej pola dla objętych pomiarami zakresów częstotliwości, nie uwzględnia się poprawek pomiarowych.

W wyniku zastosowania sposobu sprawdzenia dotrzymania dopuszczalnych poziomów pól elektromagnetycznych w środowisku, zgodnie pkt 25 ppkt 1 Rozporządzenia Ministra Klimatu z dnia 17 lutego 2020 r. (Dz. U. 2020, poz. 258 z późn. zm. w Dz.U. 2022 poz. 1121), w związku z tym, że żadna z wartości wskaźnikowych, udokumentowanych w tabelach w pkt. 9 nie przekracza wartości 1, stwierdza się, że w miejscach, w których wykonano pomiary w otoczeniu instalacji radiokomunikacyjnej 5507 (71004N!) A2 KOSTRZYN ZACHÓD (PPO_KOSTRZYN_ZACHOD), dopuszczalne poziomy pól elektromagnetycznych w środowisku należy uznać za dotrzymane.

11. Podstawa prawna

- 1) Ustawa z dnia 27 kwietnia 2001 r. Prawo ochrony środowiska (t. j. Dz. U. z 2021 r., poz. 1973 z późn.zm.)
- 2) Rozporządzenie Ministra Zdrowia z dnia 17 grudnia 2019 r. w sprawie dopuszczalnych poziomów pól elektromagnetycznych w środowisku (Dz. U. 2019, poz. 2448)
- 3) Rozporządzenie Ministra Klimatu z dnia 17 lutego 2020 r. w sprawie sposobów sprawdzania dotrzymania dopuszczalnych poziomów pól elektromagnetycznych w środowisku (Dz. U. 2020, poz. 258 z późn. zm. w Dz.U. 2022 poz. 1121),
- 4) Akredytacja nr AB 419 wydana przez Polskie Centrum Akredytacji (wydanie 20, z dnia 10 czerwca 2022r.).

Sprawozdanie z badań bez pisemnej zgody laboratorium nie może być powielane inaczej niż w całości.
Wynik przedstawione w niniejszym sprawozdaniu odnoszą się wyłącznie do badanego obiektu i do warunków i konfiguracji urządzeń w dniu wykonywania pomiarów.

12. Spis załączników

- Załącznik 1. Lokalizacja obiektu badań
- Załącznik 2. Usytuowanie pionów (punktów) pomiarowych
- Załącznik 3. Dokumentacja fotograficzna obiektu badań

13. Data wydania i autoryzowania sprawozdania

Obliczenia i sprawozdanie wykonał :



Signed by /
Podpisano przez:

Date / Data:
2022-09-13
12:16

Koniec sprawozdania

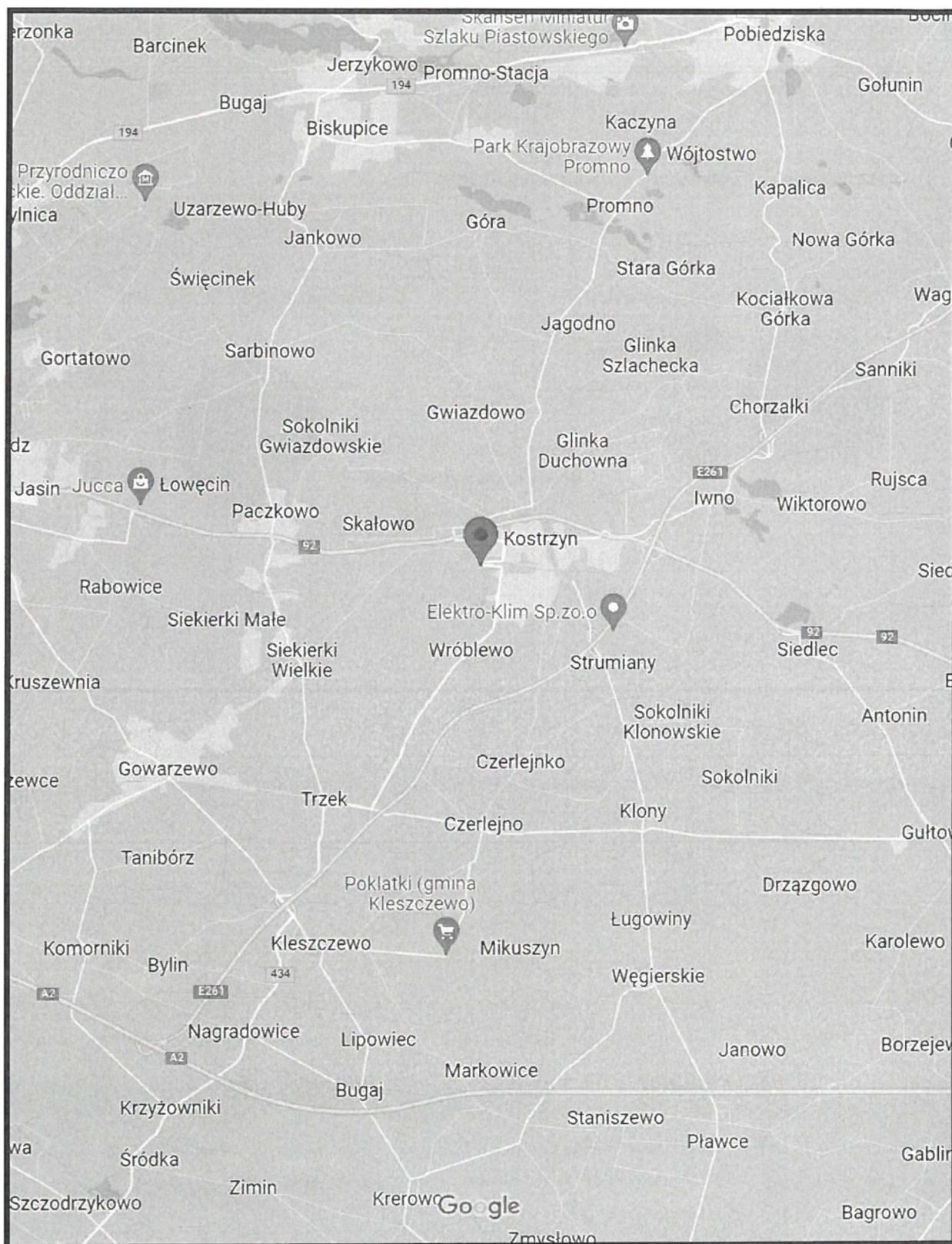
Sprawozdanie autoryzował:



Signed by /
Podpisano przez:

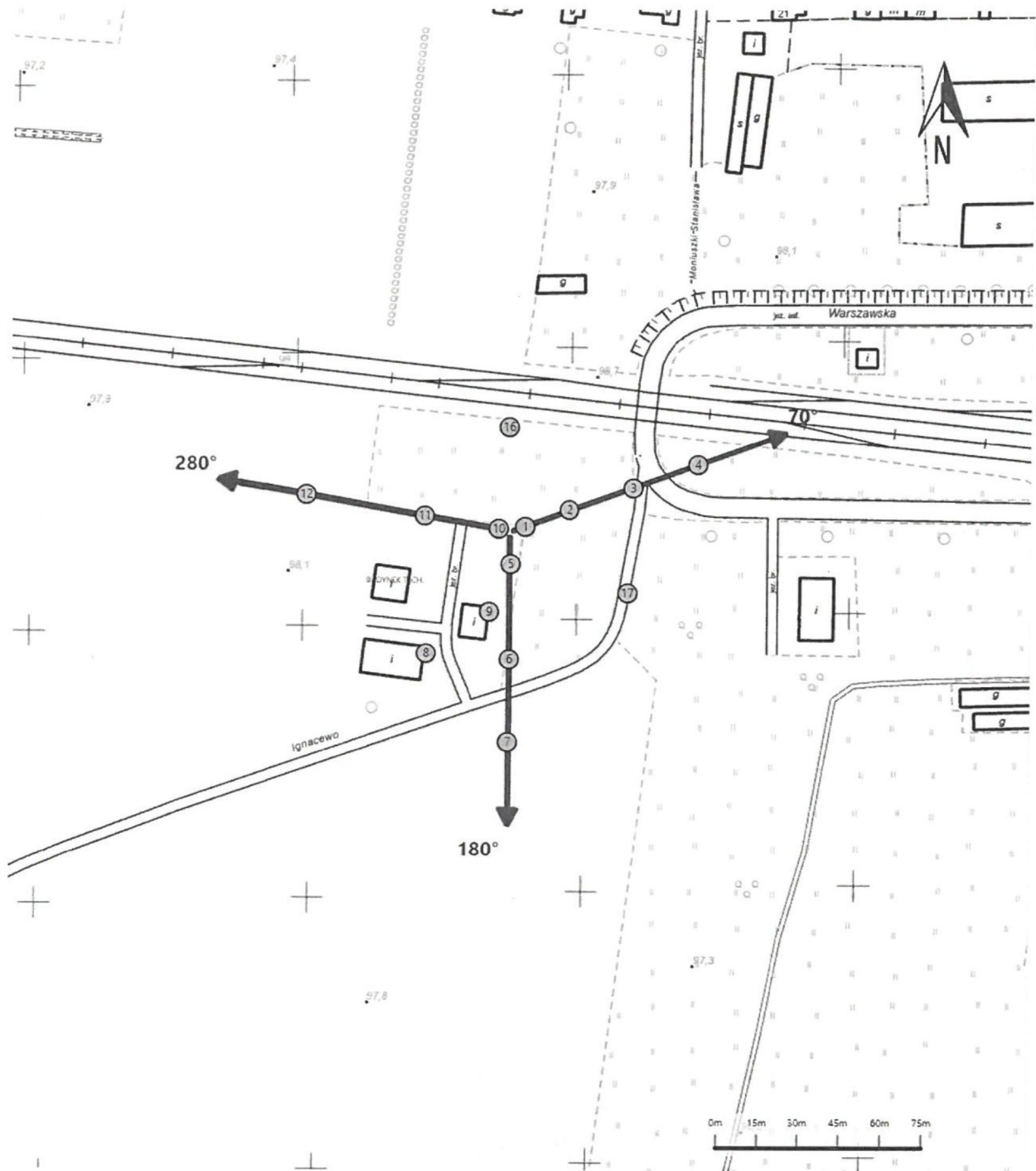
Date / Data: 2022-
09-14 12:09




Sprawozdanie z badań bez pisemnej zgody laboratorium nie może być powielane inaczej niż w całości.
Wynik przedstawione w niniejszym sprawozdaniu odnoszą się wyłącznie do badanego obiektu i do warunków i konfiguracji urządzeń w dniu wykonywania pomiarów.

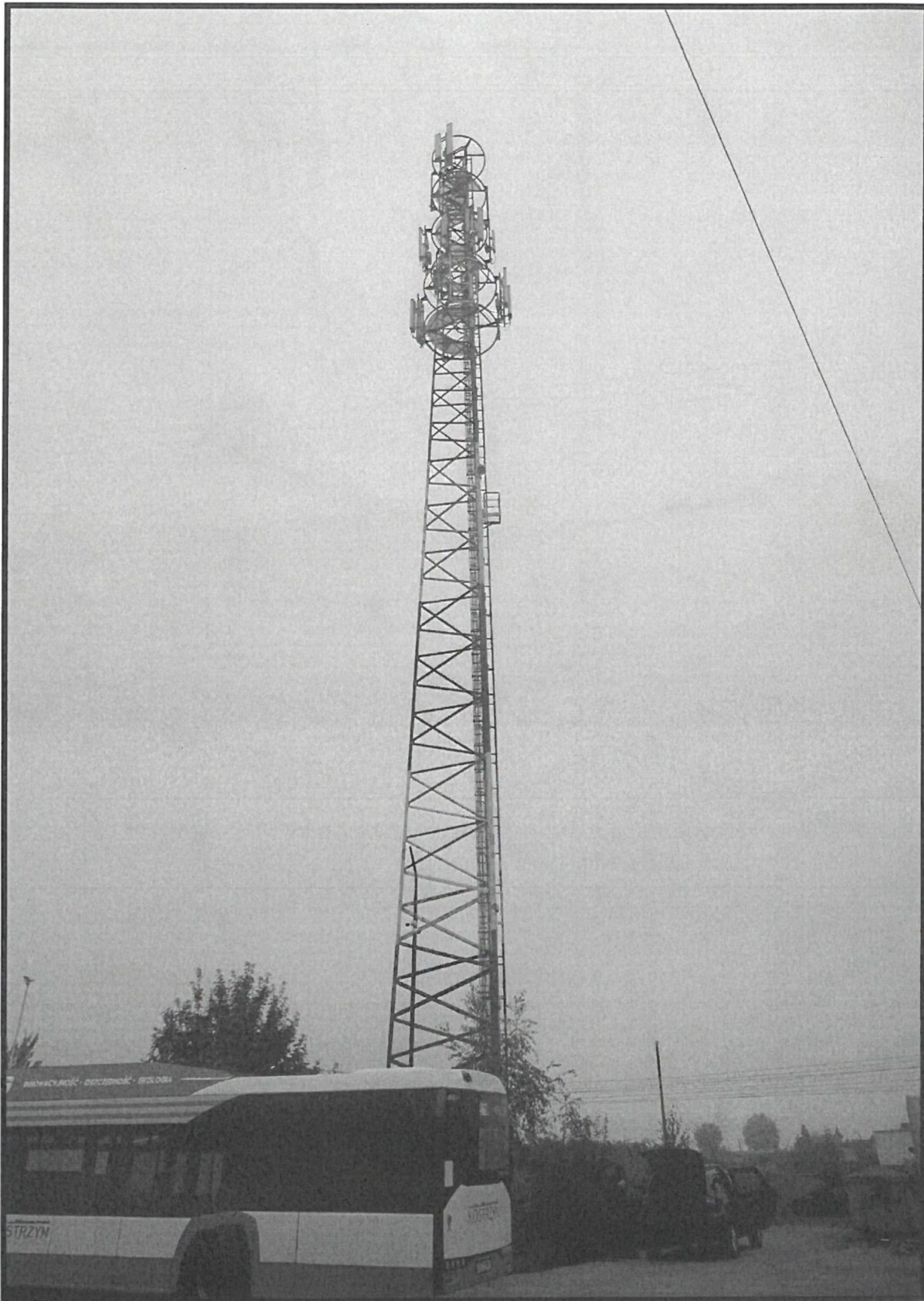


Załącznik nr 1

INSTALACJA RADIOKOMUNIKACYJNA Orange Polska S.A. 5507 (71004N!) A2 KOSTRZYN ZACHÓD (PPO_KOSTRZYN_ZACHOD)
Lokalizacja instalacji radiokomunikacyjnej



Załącznik nr 2	<p>Instalacja radiokomunikacyjna Orange Polska S.A. PPO_KOSTRZYN_ZACHOD (71004N!)</p> <p>Usytuowanie pionów pomiarowych w otoczeniu instalacji radiokomunikacyjnej</p>
	<p>Legenda:</p> <p style="text-align: center;">  Pion pomiarowy  Kierunek oddziaływania anten sektorowych  Kierunek oddziaływania anten radioliniowych </p>



Załącznik nr 3

INSTALACJA RADIOKOMUNIKACYJNA Orange Polska S.A. 5507 (71004N!) A2 KOSTRZYN ZACHÓD (PPO_KOSTRZYN_ZACHOD)
Zdjęcia instalacji radiokomunikacyjnej