

Dokument elektroniczny

105.6221.7.2023 XXXV

Miejsce i data sporządzenia dokumentu

2023-01-03

Dane nadawcy

STAROSTWO POWIATOWE w Poznaniu Kancelaria Ogólna	
Data wpływu	03. 01. 2023
repe	
Ilość załączników
Nr	198 podpis

Dane adresata

STAROSTWO POWIATOWE W POZNANIU (60-509
POZNAŃ, WOJ. WIELKOPOLSKIE)

xiv

INFORMACJA

66700 - art. 152 POŚ

informuję o zmianie danych w zakresie wielkości i rodzaju emisji dla instalacji radiokomunikacyjnej 66700 (66700N!) PPO_PUSZCZYKO_DWORCOWA (PPO_PUSZCZYKO_DWORCOWA) zlokalizowanej w miejscowości PUSZCZYKOWO, DWORCOWA 16

Załączniki:

1. 66700 informacja-sig.pdf
2. 66700_9033_2022_OS-sig-sig.pdf
3. opłata skarbową.pdf
4. TMPL pełnomocnictwo.pdf
5. TMPL pełnomocnictwo_159_01_21-sig.pdf

Dokument został podpisany, aby go zweryfikować należy użyć oprogramowania do weryfikacji podpisu. Data złożenia podpisu:

2023-01-03T21:01:31.251+01:00

Podpis elektroniczny

Poznań, dn. 2023-01-03

Pełnomocnik:

Pełnomocnictwo numer: 169/01/21

z dnia: 2021-01-13

dane do korespondencji:

Starosta Poznański
Starostwo Powiatowe w Poznaniu
ul. Jackowskiego 18
60-509 Poznań

Dotyczy: ustawowego obowiązku, wynikającego z art. 152 ust. 1 i ust. 7 w związku z ust. 6 pkt 1c ustawy z dnia 27 kwietnia 2001r – Prawo ochrony środowiska (Dz.U. z 2021r. poz. 1973 z późn. zm.).

Działając z upoważnienia Orange Polska S.A. z siedzibą Al. Jerozolimskie 160, 02-326 Warszawa, **informuję o zmianie danych w zakresie wielkości i rodzaju emisji** dla instalacji radiokomunikacyjnej **66700 (66700N!) PPO_PUSZCZYKO_DWORCOWA (PPO_PUSZCZYKO_DWORCOWA)** zlokalizowanej w miejscowości PUSZCZYKOWO, DWORCOWA 16. W stosunku do informacji zawartej w zgłoszeniu realizowanym dla tej instalacji w trybie art. 152 ust. 1 i 5 ustawy z dnia 27 kwietnia 2001r – Prawo ochrony środowiska (Dz.U. z 2021r. poz. 1973 z późn. zm.), dane ulegają zmianie w następujący sposób:

9. Wielkość i rodzaj emisji²⁾:

Pole elektromagnetyczne. EIRP poszczególnych anten zostało podane w pkt 12, tj.

Lp.	Równoważna moc promieniowana izotropowo (EIRP) [W]
1.	15947
2.	15947
3.	15947
4.	1413

12. Szczegółowe dane, odpowiednio do rodzaju instalacji, zgodne z wymaganiami określonymi w załączniku nr 2 do Rozporządzenia:

Lp.	1)	2)	3)	4)	5)	
	Współrzędne geograficzne	Częstotliwość lub zakresy częstotliwości pracy instalacji [MHz]	Wysokość środka elektrycznego anteny [m n.p.t]	Równoważna moc promieniowana izotropowo (EIRP) [W]	Azymut [°]	Kąt pochylenia lub zakresy kątów pochylenia [°]
1.	16°51'52.66" 52°16'21.12"	800/900/1800/ 2100/2600	25.2	15947	0	4/4/4/4/4
2.	16°51'52.66" 52°16'21.12"	800/900/1800/ 2100/2600	25.2	15947	120	4/4/4/4/4
3.	16°51'52.39" 52°16'21.13"	800/900/1800/ 2100/2600	25.2	15947	240	4/4/4/4/4
4.	16°51'52.65" 52°16'21.13"	80000	23.6	1413	341*	nd.

*) tolerancja azymutu od -10° do + 10°.

Informuję, iż dokonane zmiany w zakresie wielkości i rodzaju emisji przedmiotowej instalacji nie powodują zmiany instalacji w sposób istotny zgodnie z art. 3 pkt 7 ustawy Poś.

W załączniku przesyłam:

1. Pełnomocnictwo
2. Kopia potwierdzenia wniesienia opłaty skarbowej.
3. Sprawozdanie z pomiarów pól elektromagnetycznych wykonanych dla celów ochrony środowiska.

Otrzymują:

1. a/a
2. adresat



Signed by /
Podpisano przez:

Date / Data:
2023-01-03
14:53

S P R A W O Z D A N I E 9033/2022/OS
Z POMIARÓW PÓL ELEKTROMAGNETYCZNYCH
WYKONANYCH DLA POTRZEB OCHRONY ŚRODOWISKA

Badany obiekt: Instalacja radiokomunikacyjna Orange Polska S.A.
Numer i nazwa: 66700 (66700N!) PPO_PUSZCZYKO_DWORCOWA
(PPO_PUSZCZYKO_DWORCOWA)
Adres: PUSZCZYKOWO, DWORCOWA 16, Powiat poznański, WOJ. WIELKOPOLSKIE

Data wykonania pomiarów: 2022-12-01

Sprawozdanie z badań bez pisemnej zgody laboratorium nie może być powielane inaczej niż w całości.
Wynik przedstawione w niniejszym sprawozdaniu odnoszą się wyłącznie do badanego obiektu i do warunków i konfiguracji urządzeń w dniu wykonywania pomiarów.

1. Właściciel badanego obiektu:

Orange Polska S.A.,

2. Zleceniodawca:

Orange Polska S.A.,

3. Przedstawiciel zleceniodawcy:

NetWorkS! Sp.z o.o.

4. Zakres zlecenia:

Wykonanie badania i opracowanie sprawozdania z pomiarów natężenia pola elektrycznego i pola magnetycznego dla instalacji radiokomunikacyjnej Orange Polska S.A. zlokalizowanej w miejscowości PUSZCZYKOWO, DWORCOWA 16.

5. Cel zlecenia:

Wykonanie pomiarów pól elektromagnetycznych w otoczeniu instalacji radiokomunikacyjnej 66700 (66700N!) PPO_PUSZCZYKO_DWORCOWA (PPO_PUSZCZYKO_DWORCOWA) w odniesieniu do wymagań określonych w *Rozporządzeniu Ministra Klimatu z dnia 17 lutego 2020 r. w sprawie sposobów sprawdzania dotrzymania dopuszczalnych poziomów pól elektromagnetycznych w środowisku (Dz. U. 2020, poz. 258 z późn. zm. w Dz.U. 2022 poz. 1121)*.

6. Pomiary zostały wykonane przez:**7. Informacje o źródłach pól elektromagnetycznych****7.1. Sposób identyfikacji badanych źródeł pól elektromagnetycznych**

Identyfikacji źródeł i parametrów technicznych dokonano na podstawie analizy dokumentacji dotyczącej zlecenia oraz obserwacji miejsca wykonywania badań.

7.2. Opis miejsca zainstalowania anten i urządzeń technicznych. Opis obiektu badań i jego otoczenia

Instalacja radiokomunikacyjna zlokalizowana jest na kościele. Anteny zawieszono na wieży kościelnej. Urządzenia sterujące oraz zasilające zainstalowano w szafie outdoor na wieży kościelnej. Wokół instalacji miasto.

Instalacja radiokomunikacyjna jest obiektem bezobsługowym. Okresowe stanowiska pracy związane są z prowadzonymi w zależności od potrzeb konserwacjami, przeglądami, strojeniem i naprawami.

7.3. Parametry techniczne źródła pola elektromagnetycznego

Dane przedstawiające maksymalne parametry pracy instalacji przekazane przez zleceniodawcę:

Parametry systemu nadawczo-odbiorczego:

Charakterystyka promieniowania		kierunkowa					
Rzeczywisty czas pracy [h/dobę]		24					
Warunki pracy		znamionowe					
Rodzaj wytwarzanego pola		stacjonarne					
Lp.	Częstotliwość lub zakresy częstotliwości pracy [MHz]	Typ/producent anteny	liczba anten	Azymut [°]	kąt pochylenia* [°]	Wysokość środka elektrycznego anteny [m n.p.t.]	Równoważna moc promieniowana izotropowo (EIRP) [W]
1	800/900/1800/2100/2600	ASI4517R3v06 Huawei	1	0	4/4/4/4/4	25.2	15947
2	800/900/1800/2100/2600	ASI4517R3v06 Huawei	1	120	4/4/4/4/4	25.2	15947
3	800/900/1800/2100/2600	ASI4517R3v06 Huawei	1	240	4/4/4/4/4	25.2	15947

* wskazane wartości kąta pochylenia anten, zgodnie z informacją uzyskaną od zleceniodawcy, są wartościami stałymi

Parametry radiolinii:

Charakterystyka promieniowania		kierunkowa					
Rzeczywisty czas pracy [h/dobę]		24					
Warunki pracy		znamionowe					
Rodzaj wytwarzanego pola		stacjonarne					
Lp.	Linia radiowa			Antena			
	Typ/ Producent	Częstotliwość pracy [GHz]	Równoważna moc promieniowana izotropowo (EIRP) [W]	Typ/ producent	Średnica anteny [m]	Azymut [°]	Wysokość zainstalowania n.p.t [m]
1.	RTN 380AX 70/80GHz 250MHz Huawei	80	1413	VHLP1-80 Andrew	0.3	341	23.6

7.4 Inne źródła pól elektromagnetycznych

Na podstawie informacji otrzymanych od użytkownika oraz obserwacji otoczenia miejsca wykonywania pomiarów stwierdzono występowanie innych źródeł pola-EM, pracujących w systemie: telefonii komórkowej (800MHz-2600MHz), które istotnie wpływają na wyniki pomiarów.

8. Opis pomiarów**8.1. Metoda badań**

Zgodna z rozporządzeniem Ministra Klimatu z dnia 17 lutego 2020 r. w sprawie sposobów sprawdzania dotrzymania dopuszczalnych poziomów pól elektromagnetycznych w środowisku (Dz. U. 2020, poz. 258 z późn. zm. w Dz.U. 2022 poz. 1121), określona w pkt 25 ppkt 1 załącznika do niniejszego rozporządzenia.

Zgodnie z art. 122a ust. 1b ustawy Prawo Ochrony Środowiska, w przypadku wprowadzenia na części albo całym terytorium Rzeczypospolitej Polskiej stanu nadzwyczajnego, o którym mowa w art. 228 ust. 1 Konstytucji Rzeczypospolitej Polskiej z dnia 2 kwietnia 1997 r. (Dz. U. poz. 483, z 2001 r. poz. 319, z 2006 r. poz. 1471 oraz z 2009 r. poz. 946), lub stanu zagrożenia epidemicznego lub stanu epidemii, o których mowa w art. 46 ustawy z dnia 5 grudnia 2008 r. o zapobieganiu oraz zwalczaniu zakażeń i chorób zakaźnych u ludzi (Dz. U. z 2019 r. poz. 1239, z

Sprawozdanie z badań bez pisemnej zgody laboratorium nie może być powielane inaczej niż w całości.
Wynik przedstawione w niniejszym sprawozdaniu odnoszą się wyłącznie do badanego obiektu i do warunków i konfiguracji urządzeń w dniu wykonywania pomiarów.

późn. zm.8)), pomiarów , nie przeprowadza się w lokalach mieszkalnych oraz w lokalach użytkowych zlokalizowanych na terytorium objętym stanem nadzwyczajnym, stanem zagrożenia epidemicznego lub stanem epidemii.

W związku z obecnie obowiązującym stanem zagrożenia epidemicznego, pomiarów nie wykonano w lokalach mieszkalnych oraz w lokalach użytkowych zlokalizowanych w obszarze pomiarowym przedmiotowej instalacji radiokomunikacyjnej.

8.2. Termin pomiarów i warunki środowiskowe

Podczas wykonywania pomiarów pól elektromagnetycznych nie występowały opady atmosferyczne. Wyniki pomiaru parametrów pogodowych przedstawia poniższa tabela:

Data [rrrr-mm-dd]	Godzina [hh:mm-hh:mm]	Warunki środowiskowe			
		Temperatura [°C]		Wilgotność względna [%]	
2022-12-01	10:00-11:20	Przed pomiarem	Po pomiarach	Przed pomiarem	Po pomiarach
		2.0	2.0	69.0	68.8

Przedstawione wyżej warunki środowiskowe, występujące podczas wykonywania pomiarów pól elektromagnetycznych, są zgodne ze specyfikacją techniczną użytego zestawu pomiarowego.

8.3. Warunki pracy urządzeń nadawczych

Podczas pomiarów w przypadku uzyskania wyniku pomiaru szerokopasmowego wykonanego zastosowaną metodą, dla zakresów częstotliwości od 10 MHz do 300 GHz, powiększonego o rozszerzoną niepewność pomiaru U dla współczynnika rozszerzenia $k = 2$ przekraczającego 70% najniższej dopuszczalnej wartości składowej elektrycznej lub magnetycznej pola dla objętych pomiarami zakresów częstotliwości, uwzględnia się poprawki pomiarowe przekazane przez zleceniodawcę, umożliwiające uwzględnienie maksymalnych parametrów pracy instalacji zgodnie z pkt 7 załącznika do Rozporządzeniem Ministra Klimatu z dnia 17 lutego 2020 r. w sprawie sposobów sprawdzania dotrzymania dopuszczalnych poziomów pól elektromagnetycznych w środowisku (Dz. U. 2020, poz. 258 z późn. zm. w Dz.U. 2022 poz. 1121) zaznaczając, że wymagane jest wykonanie pomiaru z wykorzystaniem miernika selektywnego. W przypadku uzyskania wyniku pomiaru szerokopasmowego wykonanego zastosowaną metodą, dla zakresów częstotliwości od 10 MHz do 300 GHz, powiększonego o rozszerzoną niepewność pomiaru U dla współczynnika rozszerzenia $k = 2$ nieprzekraczającego 70% najniższej dopuszczalnej wartości składowej elektrycznej lub magnetycznej pola dla objętych pomiarami zakresów częstotliwości, nie uwzględnia się poprawek pomiarowych.

8.4. Wyposażenie pomiarowe

Zestaw pomiarowy służący do pomiaru natężenia składowej elektrycznej pola elektromagnetycznego złożony z szerokopasmowego miernika i sondy pomiarowej:

Oznaczenie miernika	Producent	Model	Numer fabryczny	Oznaczenie sondy	Producent	Model	Numer fabryczny
MW-02	Wavecontrol	Miernik pól elektromagnetycznych SMP2	22SN1955	SW-03	Wavecontrol	Sonda WPF60	22WP230195

Mierniki natężenia pola elektromagnetycznego podlegają okresowemu sprawdzeniu zgodnie z procedurą wewnętrzną P-03 i PB-01. Świadectwo wzorcowania zestawu pomiarowego z dnia 10 czerwca 2022 o numerze LWIMP/W/157/22 wydane przez HIK-Consulting Krzysztof Kuc.

Data ważności świadectwa wzorcowania: 10 czerwca 2024 (zgodnie z procedurą wewnętrzną P-03).

Oznaczenie miernika	Producent	Model	Numer fabryczny	Oznaczenie sondy	Producent	Model	Numer fabryczny
MW-02	Wavecontrol	Miernik pól elektromagnetycznych SMP2	22SN1955	SW-04	Wavecontrol	Sonda WPF3-HP	22WP030432

Mierniki natężenia pola elektromagnetycznego podlegają okresowemu sprawdzeniu zgodnie z procedurą wewnętrzną P-03 i PB-01. Świadectwo wzorcowania zestawu pomiarowego z dnia 10 czerwca 2022 o numerze LWIMP/W/157/22 wydane przez Politechnika Wrocławska.

Data ważności świadectwa wzorcowania: 10 czerwca 2024 (zgodnie z procedurą wewnętrzną P-03).

Sprawozdanie z badań bez pisemnej zgody laboratorium nie może być powielane inaczej niż w całości.
Wynik przedstawione w niniejszym sprawozdaniu odnoszą się wyłącznie do badanego obiektu i do warunków i konfiguracji urządzeń w dniu wykonywania pomiarów.

Termohigrometr:

Oznaczenie:	TH-20	Producent:	AZ INSTRUMENT CORP	Model:	Termohigrometr AZ8706
-------------	-------	------------	--------------------	--------	-----------------------

Data ważności świadectwa wzorcowania: 19 maja 2024 (zgodnie z procedurą wewnętrzną P-03).

Dalmierz:

Oznaczenie	Producent	Typ	Numer seryjny	Nr świadectwa wzorcowania	Data świadectwa wzorcowania
D-17	Leica	Dalmierz Leica Disto D510	1096585340	L4- L41.4180.205.2021.4102.1	16 grudnia 2021

Data ważności świadectwa wzorcowania: 16 grudnia 2031 (zgodnie z procedurą wewnętrzną P-03).

9. Wyniki pomiarów

Pole elektryczne

Nr pionu	Opis umiejscowienia pionu (punktu) pomiarowego	Wysokość pomiaru [m]	Zmierzona wartość natężenia pola elektrycznego E [V/m] ^{1,5}			Wartość natężenia pola elektrycznego powiększona o niepewność pomiaru ⁴ E [V/m]	Wskaźnikowa wartość poziomu emisji pól elektromagnetycznych WME ³	Współrzędne geograficzne pionu (punktu) pomiarowego ²
			Sonda SW-03	Sonda SW-04	SUMA			
1	GKP w odległości 38m od anteny sektorowej az. 120°	0.3-2.0	<1.0*	<1.0*	<1.0*	1.3	0.05	52°16'20.6" 16°51'54.4"
2	GKP w odległości 62m od anteny sektorowej az. 120°	0.3-2.0	<1.0*	<1.0*	<1.0*	1.3	0.05	52°16'20.3" 16°51'55.4"
3	GKP w odległości 99m od anteny sektorowej az. 120°	0.3-2.0	<1.0*	<1.0*	<1.0*	1.3	0.05	52°16'19.6" 16°51'57.2"
4	GKP w odległości 166m od anteny sektorowej az. 120°	0.3-2.0	<1.0*	<1.0*	<1.0*	1.3	0.05	52°16'18.5" 16°52'0.1"
5	GKP w odległości 28m od anteny sektorowej az. 0°	2.0	1.4	1.4	1.4	1.8	0.06	52°16'22.1" 16°51'52.6"
6	GKP w odległości 52m od anteny sektorowej az. 0°	2.0	1.2	1.2	1.2	1.5	0.06	52°16'22.8" 16°51'52.6"
7	GKP w odległości 75m od anteny sektorowej az. 0°	0.3-2.0	<1.0*	<1.0*	<1.0*	1.3	0.05	52°16'23.5" 16°51'52.6"
8	GKP w odległości 126m od anteny sektorowej az. 0°	0.3-2.0	<1.0*	<1.0*	<1.0*	1.3	0.05	52°16'25.3" 16°51'52.6"
9	GKP w odległości 27m od anteny radioliniowej az. 341°	2.0	1.4	1.4	1.4	1.8	0.06	52°16'22.1" 16°51'52.2"
10	GKP w odległości 48m od anteny radioliniowej az. 341°	2.0	1.2	1.2	1.2	1.5	0.06	52°16'22.4" 16°51'51.8"
11	GKP w odległości 96m od anteny radioliniowej az. 341°	0.3-2.0	<1.0*	<1.0*	<1.0*	1.3	0.05	52°16'24.2" 16°51'51.1"
12	GKP w odległości 9m od anteny sektorowej az. 240°	2.0	1.3	1.3	1.3	1.7	0.06	52°16'21.0" 16°51'51.8"
13	GKP w odległości 24m od anteny sektorowej az. 240°	2.0	1.4	1.4	1.4	1.8	0.06	52°16'20.6" 16°51'51.5"
14	GKP w odległości 51m od anteny sektorowej az. 240°	0.3-2.0	<1.0*	<1.0*	<1.0*	1.3	0.05	52°16'20.3" 16°51'50.0"
15	GKP w odległości 188m od anteny sektorowej az. 240°	0.3-2.0	<1.0*	<1.0*	<1.0*	1.3	0.05	52°16'18.1" 16°51'43.9"
16	PPP Plac przed kościołem	2.0	1.7	1.7	1.7	2.2	0.08	52°16'21.4" 16°51'51.5"
17	PPP Dworzec Pkp	0.3-2.0	<1.0*	<1.0*	<1.0*	1.3	0.05	52°16'21.7" 16°51'50.0"
18	PPP Parking przed kościołem	0.3-2.0	<1.0*	<1.0*	<1.0*	1.3	0.05	52°16'19.6" 16°51'53.6"
19	PPP Dom zakonny	0.3-2.0	<1.0*	<1.0*	<1.0*	1.3	0.05	52°16'20.6" 16°51'56.5"

Sprawozdanie z badań bez pisemnej zgody laboratorium nie może być powielane inaczej niż w całości.
Wynik przedstawione w niniejszym sprawozdaniu odnoszą się wyłącznie do badanego obiektu i do warunków i konfiguracji urządzeń w dniu wykonywania pomiarów.

Pole magnetyczne (wyznaczone na podstawie pomiaru wartości natężenia pola elektrycznego)

Nr pionu	Opis umiejscowienia pionu (punktu) pomiarowego	Wysokość pomiaru [m]	Wartość natężenia pola magnetycznego H [A/m] ¹			Wartość natężenia pola magnetycznego powiększona o niepewność pomiaru ⁴ H [A/m]	Wskaźnikowa wartość poziomu emisji pól elektromagnetycznych WM _H ³	Współrzędne geograficzne pionu (punktu) pomiarowego ²
			Sonda SW-03	Sonda SW-04	SUMA			
1	GKP w odległości 38m od anteny sektorowej az. 120°	0.3-2.0	<0.003*	<0.003*	<0.003*	0.003	0.05	52°16'20.6" 16°51'54.4"
2	GKP w odległości 62m od anteny sektorowej az. 120°	0.3-2.0	<0.003*	<0.003*	<0.003*	0.003	0.05	52°16'20.3" 16°51'55.4"
3	GKP w odległości 99m od anteny sektorowej az. 120°	0.3-2.0	<0.003*	<0.003*	<0.003*	0.003	0.05	52°16'19.6" 16°51'57.2"
4	GKP w odległości 166m od anteny sektorowej az. 120°	0.3-2.0	<0.003*	<0.003*	<0.003*	0.003	0.05	52°16'18.5" 16°52'0.1"
5	GKP w odległości 28m od anteny sektorowej az. 0°	2.0	0.004	0.004	0.004	0.005	0.07	52°16'22.1" 16°51'52.6"
6	GKP w odległości 52m od anteny sektorowej az. 0°	2.0	0.003	0.003	0.003	0.004	0.06	52°16'22.8" 16°51'52.6"
7	GKP w odległości 75m od anteny sektorowej az. 0°	0.3-2.0	<0.003*	<0.003*	<0.003*	0.003	0.05	52°16'23.5" 16°51'52.6"
8	GKP w odległości 126m od anteny sektorowej az. 0°	0.3-2.0	<0.003*	<0.003*	<0.003*	0.003	0.05	52°16'25.3" 16°51'52.6"
9	GKP w odległości 27m od anteny radioliniowej az. 341°	2.0	0.004	0.004	0.004	0.005	0.07	52°16'22.1" 16°51'52.2"
10	GKP w odległości 48m od anteny radioliniowej az. 341°	2.0	0.003	0.003	0.003	0.004	0.06	52°16'22.4" 16°51'51.8"
11	GKP w odległości 96m od anteny radioliniowej az. 341°	0.3-2.0	<0.003*	<0.003*	<0.003*	0.003	0.05	52°16'24.2" 16°51'51.1"
12	GKP w odległości 9m od anteny sektorowej az. 240°	2.0	0.003	0.003	0.003	0.004	0.06	52°16'21.0" 16°51'51.8"
13	GKP w odległości 24m od anteny sektorowej az. 240°	2.0	0.004	0.004	0.004	0.005	0.07	52°16'20.6" 16°51'51.5"
14	GKP w odległości 51m od anteny sektorowej az. 240°	0.3-2.0	<0.003*	<0.003*	<0.003*	0.003	0.05	52°16'20.3" 16°51'50.0"
15	GKP w odległości 188m od anteny sektorowej az. 240°	0.3-2.0	<0.003*	<0.003*	<0.003*	0.003	0.05	52°16'18.1" 16°51'43.9"
16	PPP Plac przed kościołem	2.0	0.005	0.005	0.005	0.006	0.08	52°16'21.4" 16°51'51.5"
17	PPP Dworzec Pkp	0.3-2.0	<0.003*	<0.003*	<0.003*	0.003	0.05	52°16'21.7" 16°51'50.0"
18	PPP Parking przed kościołem	0.3-2.0	<0.003*	<0.003*	<0.003*	0.003	0.05	52°16'19.6" 16°51'53.6"
19	PPP Dom zakonny	0.3-2.0	<0.003*	<0.003*	<0.003*	0.003	0.05	52°16'20.6" 16°51'56.5"

GKP – Główny Kierunek Pomiarowy

PPP – Pomocniczy Pion pomiarowy

¹ wyniki oznaczone * są wynikami poniżej czułości zestawu pomiarowego² współrzędne geograficzne pozyskane metodą pomiaru bezpośredniego³ do wyznaczenia wartości wskaźnikowej WM_E i WM_H przyjęto na podstawie uzgodnień z klientem oraz rozpoznania źródeł, jako wartości dopuszczalne pola elektrycznego i magnetycznego odpowiednio 28 V/m i 0,073 A/m.⁴ do wyznaczenia niepewności dla wyników poniżej czułości zestawu pomiarowego, przyjęto niepewność dla minimalnej wartości z zakresu pomiarowego.⁵ maksymalna wartość chwilowa

Niepewność oszacowano zgodnie z dokumentem P-03 „Procedura nadzoru nad wyposażeniem” w postaci niepewności rozszerzonej wynikającej z niepewności standardowej pomnożonej przez współczynnik rozszerzenia k=2.

Całkowita szacowana niepewność rozszerzona składowej E wynosi odpowiednio:

sonda SW-03: 28.7% dla częstotliwości do 3 GHz, sonda SW-04: 28% dla częstotliwości do 3 GHz

Umiejscowienie pionów (punktów) pomiarowych przedstawiono w załączniku nr 2 do niniejszego sprawozdania.

Sprawozdanie z badań bez pisemnej zgody laboratorium nie może być powielane inaczej niż w całości.
Wynik przedstawione w niniejszym sprawozdaniu odnoszą się wyłącznie do badanego obiektu i do warunków i konfiguracji urządzeń w dniu wykonywania pomiarów.

10. Omówienie wyników pomiarów

W związku z tym, że żadna z wartości zmierzonych, udokumentowanych w tabelach w pkt. 9, uzyskanych w skutek zastosowania pomiaru szerokopasmowego, powiększonego o rozszerzoną niepewność pomiaru U dla współczynnika rozszerzenia $k = 2$ nie przekroczyła 70% najniższej dopuszczalnej wartości składowej elektrycznej lub magnetycznej pola dla objętych pomiarami zakresów częstotliwości, nie uwzględnia się poprawek pomiarowych.

W wyniku zastosowania sposobu sprawdzenia dotrzymania dopuszczalnych poziomów pól elektromagnetycznych w środowisku, zgodnie pkt 25 ppkt 1 Rozporządzenia Ministra Klimatu z dnia 17 lutego 2020 r. (Dz. U. 2020, poz. 258 z późn. zm. w Dz.U. 2022 poz. 1121), w związku z tym, że żadna z wartości wskaźnikowych, udokumentowanych w tabelach w pkt. 9 nie przekracza wartości 1, stwierdza się, że w miejscach, w których wykonano pomiary w otoczeniu instalacji radiokomunikacyjnej 66700 (66700N!) PPO_PUSZCZYKO_DWORCOWA (PPO_PUSZCZYKO_DWORCOWA), dopuszczalne poziomy pól elektromagnetycznych w środowisku należy uznać za dotrzymane.

11. Podstawa prawna

- 1) Ustawa z dnia 27 kwietnia 2001 r. Prawo ochrony środowiska (t. j. Dz. U. z 2021 r., poz. 1973 z późn.zm.)
- 2) Rozporządzenie Ministra Zdrowia z dnia 17 grudnia 2019 r. w sprawie dopuszczalnych poziomów pól elektromagnetycznych w środowisku (Dz. U. 2019, poz. 2448)
- 3) Rozporządzenie Ministra Klimatu z dnia 17 lutego 2020 r. w sprawie sposobów sprawdzania dotrzymania dopuszczalnych poziomów pól elektromagnetycznych w środowisku (Dz. U. 2020, poz. 258 z późn. zm. w Dz.U. 2022 poz. 1121),
- 4) Akredytacja nr AB 419 wydana przez Polskie Centrum Akredytacji (wydanie 20, z dnia 10 czerwca 2022r.).

12. Spis załączników

- Załącznik 1. Lokalizacja obiektu badań
- Załącznik 2. Usytuowanie pionów (punktów) pomiarowych
- Załącznik 3. Dokumentacja fotograficzna obiektu badań

13. Data wydania i autoryzowania sprawozdania

Obliczenia i sprawozdanie wykonał :



Signed by /
Podpisano przez:

Date / Data:
2022-12-12
12:48

Sprawozdanie autoryzował:



Signed by /
Podpisano przez:

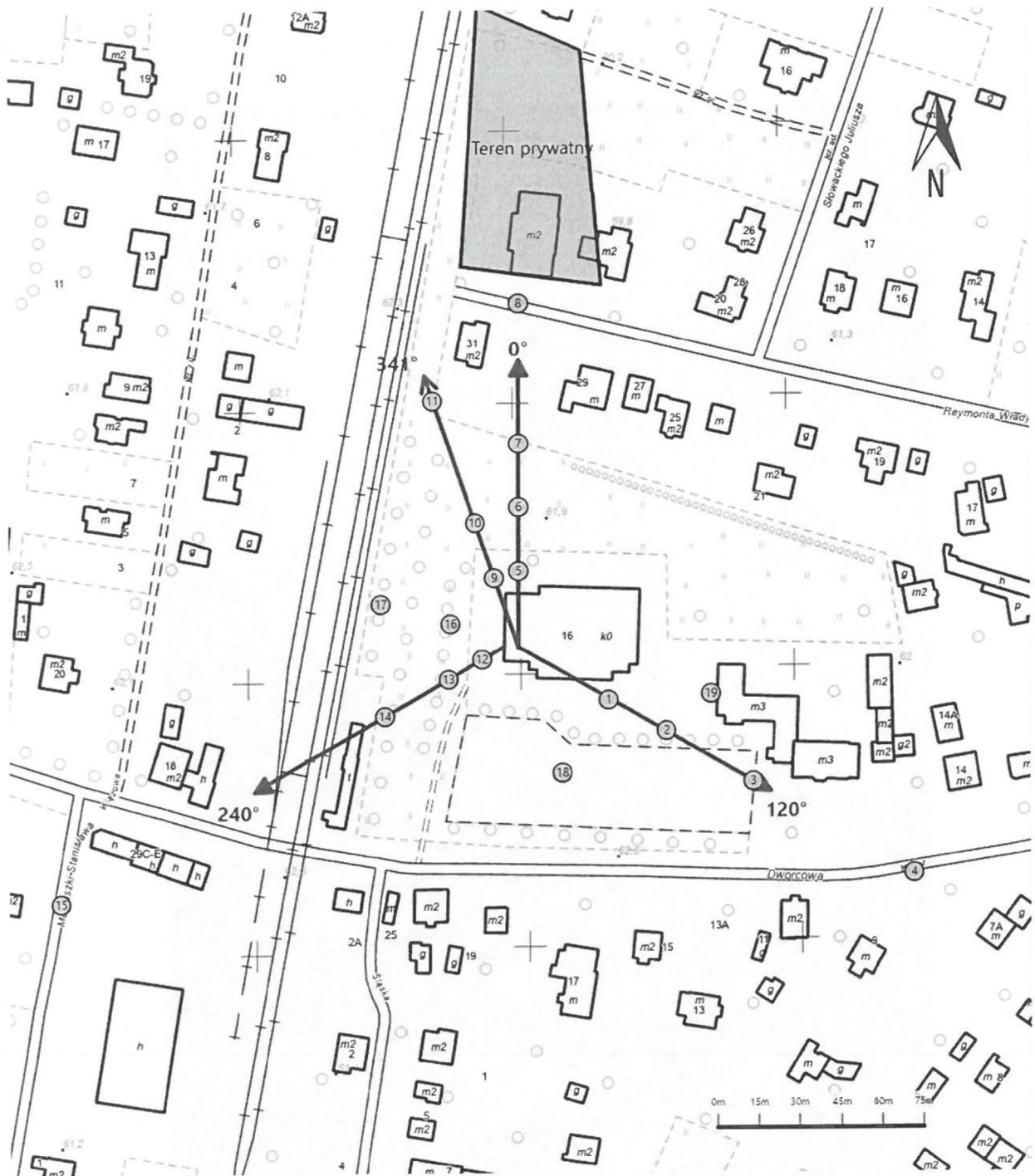
Date / Data: 2022-
12-13 21:01




Koniec sprawozdania

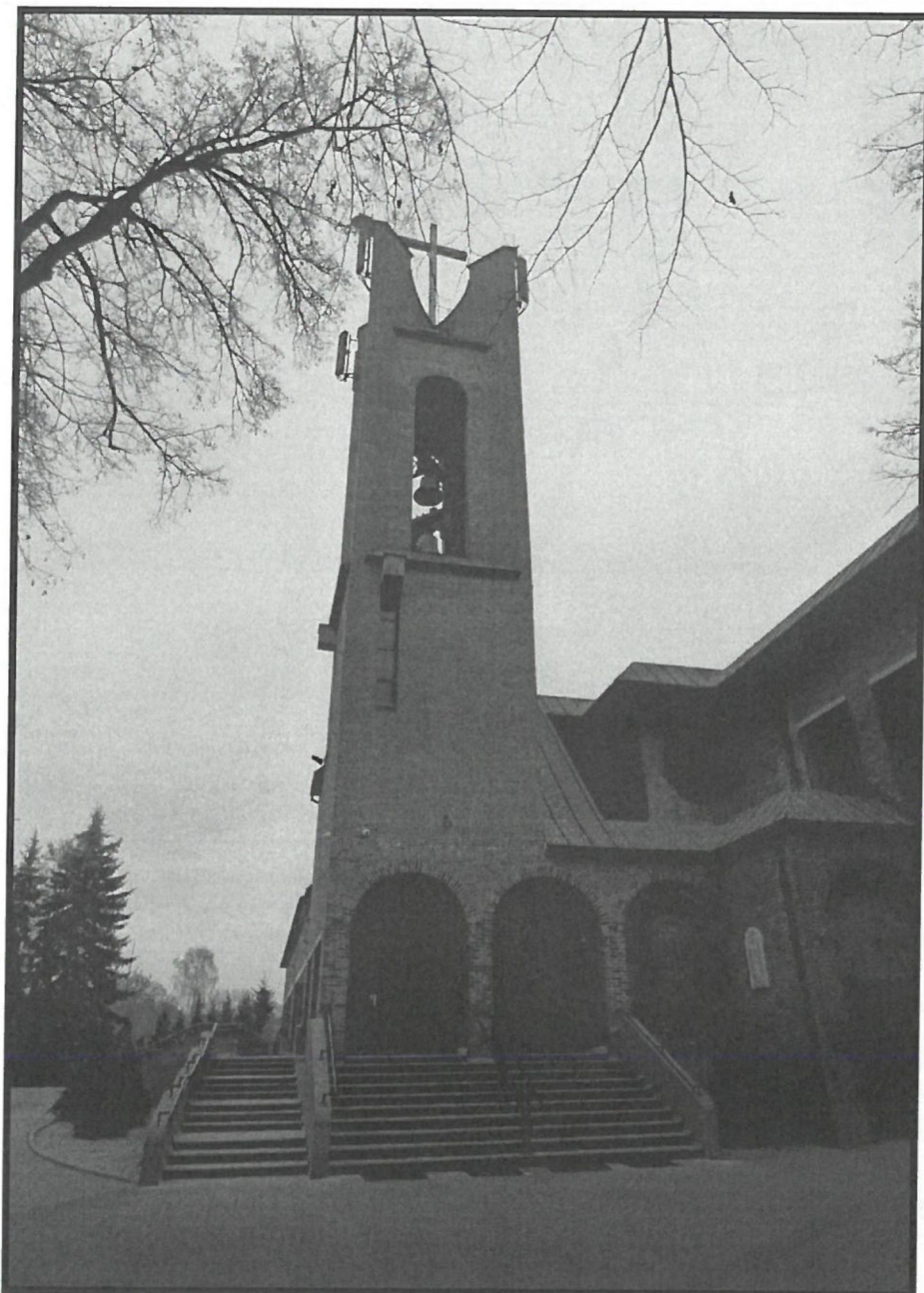
Sprawozdanie z badań bez pisemnej zgody laboratorium nie może być powielane inaczej niż w całości.
Wynik przedstawione w niniejszym sprawozdaniu odnoszą się wyłącznie do badanego obiektu i do warunków i konfiguracji urządzeń w dniu wykonywania pomiarów.



Załącznik nr 1	INSTALACJA RADIOKOMUNIKACYJNA Orange Polska S.A. 66700 (66700N!) PPO_PUSZCZYKO_DWORCOWA (PPO_PUSZCZYKO_DWORCOWA) Lokalizacja instalacji radiokomunikacyjnej
-----------------------	--



<p>Załącznik nr 2</p>	<p>Instalacja radiokomunikacyjna Orange Polska S.A. PPO_PUSZCZYKO_DWORCOWA (66700N!)</p> <p>Usytuowanie pionów pomiarowych w otoczeniu instalacji radiokomunikacyjnej</p>
<p>Legenda:</p>	<p>  Pion pomiarowy  Kierunek oddziaływania anten sektorowych  Kierunek oddziaływania anten radioliniowych </p>



Załącznik nr 3

INSTALACJA RADIOKOMUNIKACYJNA Orange Polska S.A. 66700 (66700NI) PPO_PUSZCZYKO_DWORCOWA (PPO_PUSZCZYKO_DWORCOWA)

Zdjęcia instalacji radiokomunikacyjnej

Dokument elektroniczny

STAROSTWO POWIATOWE
w Poznaniu
Kancelaria Ogólna

WG 221. 7. 2023. XXXV

Data wpływu 11. 01. 2023

Miejsce i data sporządzenia dokumentu

2023-01-11

Dane nadawcy

Ilość załączników
Nr podpis

Dane adresata

STAROSTWO POWIATOWE W POZNANIU (60-509
POZNAŃ, WOJ. WIELKOPOLSKIE)

INFORMACJA

66700 - art. 152 POŚ

13 -01- 2023

odpowiedz na wezwanie Urzędu z dnia 11.01.2023 r. (sygn. WŚ.6221.00007.2023.XXXV)

Załączniki:

1. 66700 odpowiedź na wezwanie-sig.pdf
2. OPL pełnomocnictwo .pdf
3. OPL J Szmytka 169 01 21-sig.pdf

Dokument został podpisany, aby go zweryfikować należy użyć oprogramowania do weryfikacji podpisu. Data złożenia podpisu:

2023-01-11T16:00:16.994+01:00

Podpis elektroniczny

Poznań, dn. 2023-01-11

Pełnomocnik:

Pełnomocnictwo numer: 169/01/21

z dnia: 2021-01-13

dane do korespondencji:

Starosta Poznański
Starostwo Powiatowe w Poznaniu
ul. Jackowskiego 18
60-509 Poznań

dotyczy instalacji radiokomunikacyjnej: **66700 (66700N!) PPO_PUSZCZYKO_DWORCOWA (PPO_PUSZCZYKO_DWORCOWA) zlokalizowanej w miejscowości PUSZCZYKOWO, DWORCOWA 16**

W odpowiedzi na wezwanie Urzędu z dnia 11.01.2023 r. (sygn. WŚ.6221.00007.2023.XXXV) w załączeniu przesyłam pełnomocnictwa do reprezentowania Orange Polska S.A.



Signed by /
Podpisano przez:

Date / Data:
2023-01-11
15:11

