

ent elektroniczny

W5.6221.48.2023.XXXV

Dane nadawcy

STAROSTWO POWIATOWE w Poznaniu Kancelaria Ogólna	
Data wpływu	08.02.2023
Nr	3099
..... podpis	

Miejsce i data sporządzenia dokumentu

2023-02-08

Dane adresata

STAROSTWO POWIATOWE W POZNANIU (60-509
POZNAŃ, WOJ. WIELKOPOLSKIE)

INFORMACJA

71038 - art. 152 POŚ

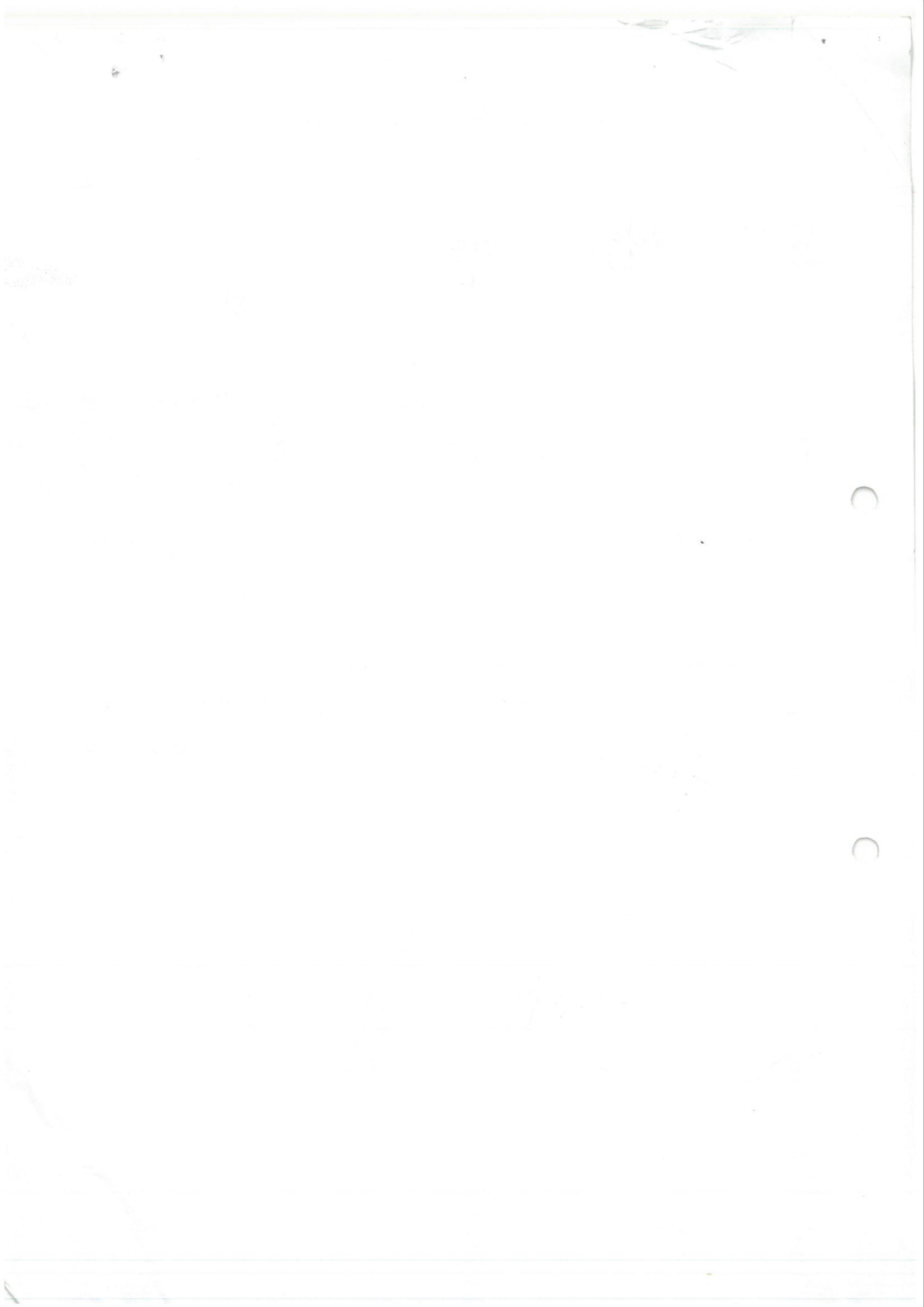
informuję o zmianie danych w zakresie wielkości i rodzaju emisji dla instalacji radiokomunikacyjnej 5108 (71038N!) POZNAŃ BORÓWIEC (PPO_KORNIK_BOROWIEC) zlokalizowanej w miejscowości KAMIONKI DZ.347/2.

Załączniki:

1. 71038 informacja-sig.pdf
2. 71038_9608_2022_OS-sig-sig.pdf
3. OPL pełnomocnictwo .pdf
4. OPL, 1_169_01_21-sig.pdf
5. opłata skarbową.pdf

Dokument został podpisany, aby go zweryfikować należy użyć oprogramowania do weryfikacji podpisu. Data złożenia podpisu:
2023-02-08T15:37:58.321+01:00

Podpis elektroniczny



Poznań, dn. 2023-02-21

Orange Polska S.A.

Pełnomocnik:

Pełnomocnictwo numer: 169/01/21

z dnia: 2021-01-13

dane do korespondencji:

NetWorks! Sp. z o.o.

Starosta Poznański
Starostwo Powiatowe w Poznaniu
ul. Jackowskiego 18
60-509 Poznań

W nawiązaniu do wniosku z dn. 08.02.2023 r. dot. ustawowego obowiązku, wynikającego z art. 152 ust. 1 i ust. 7 w związku z ust. 6 pkt 1c ustawy z dnia 27 kwietnia 2001r – Prawo ochrony środowiska (Dz.U. z 2021r. poz. 1973 z późn. zm.), dla instalacji radiokomunikacyjnej **5108 (71038N!) POZNAŃ BORÓWIEC (PPO_KORNIK_BOROWIEC)** zlokalizowanej w miejscowości KAMIONKI DZ.347/6, wnoszę o korektę do treści w nim zawartych.

W piśmie błędnie podano adres w/w instalacji radiokomunikacyjnej.

Poprawny adres:

KAMIONKI DZ.347/6

Otrzymują:

1. a/a
2. adresat



Signed by /
Podpisano przez:

Date / Data:
2023-02-21
19:53

Poznań, dn. 2023-02-08

Orange Polska S.A.

Pełnomocnik

Pełnomocnictwo numer: 169/01/21

z dnia: 2021-01-13

dane do korespondencji:

NetWorkS! Sp. z o.o.

Starosta Poznański

Starostwo Powiatowe w Poznaniu

ul. Jackowskiego 18

60-509 Poznań

Dotyczy: ustawowego obowiązku, wynikającego z art. 152 ust. 1 i ust. 7 w związku z ust. 6 pkt 1c ustawy z dnia 27 kwietnia 2001r – Prawo ochrony środowiska (Dz.U. z 2021r. poz. 1973 z późn. zm.).

Działając z upoważnienia Orange Polska S.A. z siedzibą Al. Jerozolimskie 160, 02-326 Warszawa, **informuję o zmianie danych w zakresie wielkości i rodzaju emisji** dla instalacji radiokomunikacyjnej **5108 (71038N!) POZNAŃ BORÓWIEC (PPO_KORNIK_BOROWIEC)** zlokalizowanej w miejscowości KAMIONKI DZ.347/2. W stosunku do informacji zawartej w zgłoszeniu realizowanym dla tej instalacji w trybie art. 152 ust. 1 i 5 ustawy z dnia 27 kwietnia 2001r – Prawo ochrony środowiska (Dz.U. z 2021r. poz. 1973 z późn. zm.), dane ulegają zmianie w następujący sposób:

9. Wielkość i rodzaj emisji²⁾:

Pole elektromagnetyczne. EIRP poszczególnych anten zostało podane w pkt 12, tj.

Lp.	Równoważna moc promieniowana izotropowo (EIRP) [W]
1.	9994
2.	9970
3.	9994
4.	8882
5.	9994
6.	9970

12. Szczegółowe dane, odpowiednio do rodzaju instalacji, zgodne z wymaganiami określonymi w załączniku nr 2 do Rozporządzenia:

Lp.	1)	2)	3)	4)	5)	
	Współrzędne geograficzne	Częstotliwość lub zakresy częstotliwości pracy instalacji [MHz]	Wysokość środka elektrycznego anteny [m n.p.t.]	Równoważna moc promieniowana izotropowo (EIRP) [W]	Azymut [°]	Kąt pochylenia lub zakresy kątów pochylenia [°]
1.	16°59'39.96" 52°17'2.25"	900/2600	39	9994	30	4/4
2.	16°59'40.05" 52°17'2.24"	800/1800/2100	39	9970	30	4/4/4
3.	16°59'40.1" 52°17'2.1"	900/2600	39	9994	120	4/4
4.	16°59'40.13" 52°17'2.14"	800/1800/2100	39	8882	120	4/4/4
5.	16°59'39.89" 52°17'2.13"	900/2600	39	9994	230	5/4
6.	16°59'39.92" 52°17'2.1"	800/1800/2100	39	9970	230	4/4/4

*) tolerancja azymutu od -10° do +10°.

Informuję, iż dokonane zmiany w zakresie wielkości i rodzaju emisji przedmiotowej instalacji nie powodują zmiany instalacji w sposób istotny zgodnie z art. 3 pkt 7 ustawy Poś.

W załączniku przesyłam:

1. Pełnomocnictwo
2. Kopia potwierdzenia wniesienia opłaty skarbowej.
3. Sprawozdanie z pomiarów pól elektromagnetycznych wykonanych dla celów ochrony środowiska.

Otrzymują:

1. a/a
2. adresat



Signed by /
Podpisano przez:

Date / Data:
2023-02-08
10:49

ANEKS

DOT. SPRAWOZDANIA 9608/2022/OS
Z POMIARÓW PÓL ELEKTROMAGNETYCZNYCH
WYKONANYCH DLA POTRZEB OCHRONY ŚRODOWISKA

Badany obiekt: Instalacja radiokomunikacyjna Orange Polska S.A.

Numer i nazwa: 5108 (71038N!) POZNAŃ BORÓWIEC (PPO_KORNIK_BOROWIEC)

Adres: KAMIONKI DZ.347/6, Powiat poznański, WOJ. WIELKOPOLSKIE

Data: 2023-02-20

Aneks do sprawozdania z badań bez pisemnej zgody laboratorium nie może być powielane inaczej niż w całości.
Wynik przedstawione w niniejszym aneksie do sprawozdania odnoszą się wyłącznie do badanego obiektu i do warunków i konfiguracji urządzeń w dniu wykonywania pomiarów.

Zmiana danych adresowych na stronie 1:

Było:

Adres: KAMIONKI DZ.347/2, Powiat poznański, WOJ. WIELKOPOLSKIE

Powinno być:

Adres: KAMIONKI DZ.347/6, Powiat poznański, WOJ. WIELKOPOLSKIE

Zmiana danych w punkcie adresowych w pkt. 4.

Było:

4. Zakres zlecenia:

Wykonanie badania i opracowanie sprawozdania z pomiarów natężenia pola elektrycznego i pola magnetycznego dla instalacji radiokomunikacyjnej Orange Polska S.A. zlokalizowanej w miejscowości KAMIONKI DZ.347/2.

Powinno być:

4. Zakres zlecenia:

Wykonanie badania i opracowanie sprawozdania z pomiarów natężenia pola elektrycznego i pola magnetycznego dla instalacji radiokomunikacyjnej Orange Polska S.A. zlokalizowanej w miejscowości KAMIONKI DZ.347/6.

Niniejszy aneks proszę dołączyć do każdej z kopii sprawozdania.

Podpis



Signed by /
Podpisano przez:

Date / Data:
2023-02-20
18:21

Aneks do sprawozdania z badań bez pisemnej zgody laboratorium nie może być powielane inaczej niż w całości.
Wynik przedstawione w niniejszym aneksie do sprawozdania odnoszą się wyłącznie do badanego obiektu i do warunków i konfiguracji urządzeń w dniu wykonywania pomiarów.

S P R A W O Z D A N I E 9608/2022/OS
Z POMIARÓW PÓL ELEKTROMAGNETYCZNYCH
WYKONANYCH DLA POTRZEB OCHRONY ŚRODOWISKA

Badany obiekt: Instalacja radiokomunikacyjna Orange Polska S.A.
Numer i nazwa: 5108 (71038N!) POZNAŃ BORÓWIEC (PPO_KORNIK_BOROWIEC)
Adres: KAMIONKI DZ.347/2, Powiat poznański, WOJ. WIELKOPOLSKIE

Data wykonania pomiarów: 2023-01-13

Sprawozdanie z badań bez pisemnej zgody laboratorium nie może być powielane inaczej niż w całości.
Wynik przedstawione w niniejszym sprawozdaniu odnoszą się wyłącznie do badanego obiektu i do warunków i konfiguracji urządzeń w dniu wykonywania pomiarów.

1. Właściciel badanego obiektu:

Orange Polska S.A.,

2. Zleceniodawca:

Orange Polska S.A.,

3. Przedstawiciel zleceniodawcy:

NetWorkS! Sp.z o.o.

4. Zakres zlecenia:

Wykonanie badania i opracowanie sprawozdania z pomiarów natężenia pola elektrycznego i pola magnetycznego dla instalacji radiokomunikacyjnej Orange Polska S.A. zlokalizowanej w miejscowości KAMIONKI DZ.347/2.

5. Cel zlecenia:

Wykonanie pomiarów pól elektromagnetycznych w otoczeniu instalacji radiokomunikacyjnej 5108 (71038N!) POZNAŃ BORÓWIEC (PPO_KORNIK_BOROWIEC) w odniesieniu do wymagań określonych w *Rozporządzeniu Ministra Klimatu z dnia 17 lutego 2020 r. w sprawie sposobów sprawdzania dotrzymania dopuszczalnych poziomów pól elektromagnetycznych w środowisku* (Dz. U. 2020, poz. 258 z późn. zm. w Dz.U. 2022 poz. 1121).

6. Pomiary zostały wykonane przez:

7. Informacje o źródłach pól elektromagnetycznych

7.1. Sposób identyfikacji badanych źródeł pól elektromagnetycznych

Identyfikacji źródeł i parametrów technicznych dokonano na podstawie analizy dokumentacji dotyczącej zlecenia oraz obserwacji miejsca wykonywania badań.

7.2. Opis miejsca zainstalowania anten i urządzeń technicznych. Opis obiektu badań i jego otoczenia

Instalacja radiokomunikacyjna zlokalizowana jest na terenie ogrodzonym. Anteny zawieszono na wieży kratowej. Urządzenia sterujące oraz zasilające zainstalowano w kontenerze u podstawy wieży. Wokół instalacji znajduje się wieś.

Instalacja radiokomunikacyjna jest obiektem bezobsługowym. Okresowe stanowiska pracy związane są z prowadzonymi w zależności od potrzeb konserwacjami, przeglądami, strojeniem i naprawami.

7.3. Parametry techniczne źródła pola elektromagnetycznego

Dane przedstawiające maksymalne parametry pracy instalacji przekazane przez zleceniodawcę:

Parametry systemu nadawczo-odbiorczego:

Charakterystyka promieniowania		kierunkowa					
Rzeczywisty czas pracy [h/dobę]		24					
Warunki pracy		znamionowe					
Rodzaj wytwarzanego pola		stacjonarne					
Lp.	Częstotliwość lub zakresy częstotliwości pracy [MHz]	Typ/producent anteny	liczba anten	Azymut [°]	kąt pochylenia*	Wysokość środka elektrycznego anteny [m n.p.t]	Równoważna moc promieniowana izotropowo (EIRP) [W]
1	900/2600	ATR4518R11v06 Huawei	1	30	4/4	39	9994
2	800/1800/2100	ATR4518R11v06 Huawei	1	30	4/4/4	39	9970
3	900/2600	ATR4518R11v06 Huawei	1	120	4/4	39	9994
4	800/1800/2100	ATR4518R11v06 Huawei	1	120	4/4/4	39	8882
5	900/2600	ATR4518R11v06 Huawei	1	230	5/4	39	9994
6	800/1800/2100	ATR4518R11v06 Huawei	1	230	4/4/4	39	9970

* wskazane wartości kąta pochylenia anten, zgodnie z informacją uzyskaną od zleceniodawcy, są wartościami stałymi

Transmisja realizowana drogą kablową

7.4 Inne źródła pól elektromagnetycznych

Na podstawie informacji otrzymanych od użytkownika oraz obserwacji otoczenia miejsca wykonywania pomiarów stwierdzono występowanie innych źródeł pola-EM, pracujących w systemie: telefonii komórkowej (800MHz-2600MHz), linii radiowych (5GHz - 90GHz), które istotnie wpływają na wyniki pomiarów.

8. Opis pomiarów

8.1. Metoda badań

Zgodna z rozporządzeniem Ministra Klimatu z dnia 17 lutego 2020 r. w sprawie sposobów sprawdzania dotrzymania dopuszczalnych poziomów pól elektromagnetycznych w środowisku (Dz. U. 2020, poz. 258 z późn. zm. w Dz.U. 2022 poz. 1121), określona w pkt 25 ppkt 1 załącznika do niniejszego rozporządzenia.

Zgodnie z art. 122a ust. 1b ustawy Prawo Ochrony Środowiska, w przypadku wprowadzenia na części albo całym terytorium Rzeczypospolitej Polskiej stanu nadzwyczajnego, o którym mowa w art. 228 ust. 1 Konstytucji Rzeczypospolitej Polskiej z dnia 2 kwietnia 1997 r. (Dz. U. poz. 483, z 2001 r. poz. 319, z 2006 r. poz. 1471 oraz z 2009 r. poz. 946), lub stanu zagrożenia epidemicznego lub stanu epidemii, o których mowa w art. 46 ustawy z dnia 5 grudnia 2008 r. o zapobieganiu oraz zwalczaniu zakażeń i chorób zakaźnych u ludzi (Dz. U. z 2019 r. poz. 1239, z późn. zm.8)), pomiarów , nie przeprowadza się w lokalach mieszkalnych oraz w lokalach użytkowych zlokalizowanych na terytorium objętym stanem nadzwyczajnym, stanem zagrożenia epidemicznego lub stanem epidemii.

W związku z obecnie obowiązującym stanem zagrożenia epidemicznego, pomiarów nie wykonano w lokalach mieszkalnych oraz w lokalach użytkowych zlokalizowanych w obszarze pomiarowym przedmiotowej instalacji radiokomunikacyjnej.

Sprawozdanie z badań bez pisemnej zgody laboratorium nie może być powielane inaczej niż w całości.
Wynik przedstawione w niniejszym sprawozdaniu odnoszą się wyłącznie do badanego obiektu i do warunków i konfiguracji urządzeń w dniu wykonywania pomiarów.

8.2. Termin pomiarów i warunki środowiskowe

Podczas wykonywania pomiarów pól elektromagnetycznych nie występowały opady atmosferyczne. Wyniki pomiaru parametrów pogodowych przedstawia poniższa tabela:

Data [rrrr-mm-dd]	Godzina [hh:mm-hh:mm]	Warunki środowiskowe			
		Temperatura [°C]		Wilgotność względna [%]	
2023-01-13	11:35-12:45	Przed pomiarem	Po pomiarach	Przed pomiarem	Po pomiarach
		8.7	9.1	67.8	67.4

Przedstawione wyżej warunki środowiskowe, występujące podczas wykonywania pomiarów pól elektromagnetycznych, są zgodne ze specyfikacją techniczną użytego zestawu pomiarowego.

8.3. Warunki pracy urządzeń nadawczych

Podczas pomiarów w przypadku uzyskania wyniku pomiaru szerokopasmowego wykonanego zastosowaną metodą, dla zakresów częstotliwości od 10 MHz do 300 GHz, powiększonego o rozszerzoną niepewność pomiaru U dla współczynnika rozszerzenia $k = 2$ przekraczającego 70% najniższej dopuszczalnej wartości składowej elektrycznej lub magnetycznej pola dla objętych pomiarami zakresów częstotliwości, uwzględnia się poprawki pomiarowe przekazane przez zleceniodawcę, umożliwiające uwzględnienie maksymalnych parametrów pracy instalacji zgodnie z pkt 7 załącznika do Rozporządzeniem Ministra Klimatu z dnia 17 lutego 2020 r. w sprawie sposobów sprawdzania dotrzymania dopuszczalnych poziomów pól elektromagnetycznych w środowisku (Dz. U. 2020, poz. 258 z późn. zm. w Dz.U. 2022 poz. 1121) zaznaczając, że wymagane jest wykonanie pomiaru z wykorzystaniem miernika selektywnego. W przypadku uzyskania wyniku pomiaru szerokopasmowego wykonanego zastosowaną metodą, dla zakresów częstotliwości od 10 MHz do 300 GHz, powiększonego o rozszerzoną niepewność pomiaru U dla współczynnika rozszerzenia $k = 2$ nieprzekraczającego 70% najniższej dopuszczalnej wartości składowej elektrycznej lub magnetycznej pola dla objętych pomiarami zakresów częstotliwości, nie uwzględnia się poprawek pomiarowych.

8.4. Wyposażenie pomiarowe

Zestaw pomiarowy służący do pomiaru natężenia składowej elektrycznej pola elektromagnetycznego złożony z szerokopasmowego miernika i sondy pomiarowej:

Oznaczenie miernika	Producent	Model	Numer fabryczny	Oznaczenie sondy	Producent	Model	Numer fabryczny
MW-02	Wavecontrol	Miernik pól elektromagnetycznych SMP2	22SN1955	SW-03	Wavecontrol	Sonda WPF60	22WP230195

Mierniki natężenia pola elektromagnetycznego podlegają okresowemu sprawdzeniu zgodnie z procedurą wewnętrzną P-03 i PB-01. Świadectwo wzorcowania zestawu pomiarowego z dnia 10 czerwca 2022 o numerze LWiMP/W/157/22 wydane przez HIK-Consulting Krzysztof Kuc.

Data ważności świadectwa wzorcowania: 10 czerwca 2024 (zgodnie z procedurą wewnętrzną P-03).

Termohigrometr:

Oznaczenie:	TH-14	Producent:	AZ INSTRUMENT CORP	Model:	Termohigrometr AZ8706
-------------	-------	------------	--------------------	--------	-----------------------

Data ważności świadectwa wzorcowania: 3 stycznia 2025 (zgodnie z procedurą wewnętrzną P-03).

Dalmierz:

Oznaczenie	Producent	Typ	Numer seryjny	Nr świadectwa wzorcowania	Data świadectwa wzorcowania
D-01	Leica	Dalmierz Leica Disto X310	843810238	1146.7-M11-4180-396/15	8 kwietnia 2015

Data ważności świadectwa wzorcowania: 8 kwietnia 2025 (zgodnie z procedurą wewnętrzną P-03).

Sprawozdanie z badań bez pisemnej zgody laboratorium nie może być powielane inaczej niż w całości.
Wynik przedstawione w niniejszym sprawozdaniu odnoszą się wyłącznie do badanego obiektu i do warunków i konfiguracji urządzeń w dniu wykonywania pomiarów.

9. Wyniki pomiarów

Pole elektryczne

Nr pionu	Opis umiejscowienia pionu (punktu pomiarowego)	Wysokość pomiaru [m]	Zmierzona wartość natężenia pola elektrycznego E [V/m] ^{1,5}	Wartość natężenia pola elektrycznego powiększona o niepewność pomiaru ⁴ E [V/m]	Wskaźnikowa wartość poziomu emisji pól elektromagnetycznych WME ³	Współrzędne geograficzne pionu (punktu pomiarowego) ²
1	DPP w bramie hali	0.3-2.0	<1.0*	1.6	0.06	52°17'2.4" 16°59'40.9"
2	DPP w bramie hali	0.3-2.0	<1.0*	1.6	0.06	52°17'2.0" 16°59'41.6"
3	GKP w odległości 6m od anteny sektorowej az. 30°	0.3-2.0	<1.0*	1.6	0.06	52°17'2.4" 16°59'40.2"
4	GKP w odległości 45m od anteny sektorowej az. 30°	0.3-2.0	<1.0*	1.6	0.06	52°17'3.5" 16°59'41.3"
5	GKP w odległości 85m od anteny sektorowej az. 30°	0.3-2.0	<1.0*	1.6	0.06	52°17'4.6" 16°59'42.4"
6	GKP w odległości 6m od anteny sektorowej az. 120°	0.3-2.0	<1.0*	1.6	0.06	52°17'2.0" 16°59'40.2"
7	GKP w odległości 45m od anteny sektorowej az. 120°	2.0	1.2	1.9	0.07	52°17'1.3" 16°59'42.0"
8	GKP w odległości 87m od anteny sektorowej az. 120°	0.3-2.0	<1.0*	1.6	0.06	52°17'0.6" 16°59'44.2"
9	GKP w odległości 6m od anteny sektorowej az. 230°	0.3-2.0	<1.0*	1.6	0.06	52°17'2.0" 16°59'39.8"
10	GKP w odległości 38m od anteny sektorowej az. 230°	2.0	1.1	1.8	0.06	52°17'1.3" 16°59'38.4"
11	GKP w odległości 73m od anteny sektorowej az. 230°	0.3-2.0	<1.0*	1.6	0.06	52°17'0.6" 16°59'37.0"
12	DPP w oknie budynku usługowego na parterze ul. Mieczewska 12	0.3-2.0	<1.0*	1.6	0.06	52°17'1.0" 16°59'35.9"
13	DPP w oknie budynku mieszkalnego na parterze ul. Spacerowa 4	0.3-2.0	<1.0*	1.6	0.06	52°17'0.6" 16°59'39.5"
14	PKP w odległości 43m od anteny sektorowej az. 30°	0.3-2.0	<1.0*	1.6	0.06	52°17'3.1" 16°59'38.4"
15	DPP w wejściu na teren posesji ul. Mieczewska 9	0.3-2.0	<1.0*	1.6	0.06	52°17'0.2" 16°59'38.0"
-	GKP w odległości 283m od anteny sektorowej az. 230°	0.3-2.0	<1.0*	1.6	0.06	52°16'56.3" 16°59'28.7"
-	GKP w odległości 259m od anteny sektorowej az. 30°	0.3-2.0	<1.0*	1.6	0.06	52°17'9.2" 16°59'47.0"
-	GKP w odległości 293m od anteny sektorowej az. 120°	0.3-2.0	<1.0*	1.6	0.06	52°16'57.4" 16°59'53.5"

Pole magnetyczne (wyznaczone na podstawie pomiaru wartości natężenia pola elektrycznego)

Sprawozdanie z badań bez pisemnej zgody laboratorium nie może być powielane inaczej niż w całości.
Wynik przedstawione w niniejszym sprawozdaniu odnoszą się wyłącznie do badanego obiektu i do warunków i konfiguracji urządzeń w dniu wykonywania pomiarów.

Nr pionu	Opis umiejscowienia pionu (punktu) pomiarowego	Wysokość pomiaru [m]	Wartość natężenia pola magnetycznego H [A/m] ¹	Wartość natężenia pola magnetycznego powiększona o niepewność pomiaru ⁴ H [A/m]	Wskaźnikowa wartość poziomu emisji pól elektromagnetycznych WM _H ³	Współrzędne geograficzne pionu (punktu) pomiarowego ²
1	DPP w bramie hali	0.3-2.0	<0.003*	0.004	0.06	52°17'2.4" 16°59'40.9"
2	DPP w bramie hali	0.3-2.0	<0.003*	0.004	0.06	52°17'2.0" 16°59'41.6"
3	GKP w odległości 6m od anteny sektorowej az. 30°	0.3-2.0	<0.003*	0.004	0.06	52°17'2.4" 16°59'40.2"
4	GKP w odległości 45m od anteny sektorowej az. 30°	0.3-2.0	<0.003*	0.004	0.06	52°17'3.5" 16°59'41.3"
5	GKP w odległości 85m od anteny sektorowej az. 30°	0.3-2.0	<0.003*	0.004	0.06	52°17'4.6" 16°59'42.4"
6	GKP w odległości 6m od anteny sektorowej az. 120°	0.3-2.0	<0.003*	0.004	0.06	52°17'2.0" 16°59'40.2"
7	GKP w odległości 45m od anteny sektorowej az. 120°	2.0	0.003	0.005	0.07	52°17'1.3" 16°59'42.0"
8	GKP w odległości 87m od anteny sektorowej az. 120°	0.3-2.0	<0.003*	0.004	0.06	52°17'0.6" 16°59'44.2"
9	GKP w odległości 6m od anteny sektorowej az. 230°	0.3-2.0	<0.003*	0.004	0.06	52°17'2.0" 16°59'39.8"
10	GKP w odległości 38m od anteny sektorowej az. 230°	2.0	0.003	0.005	0.06	52°17'1.3" 16°59'38.4"
11	GKP w odległości 73m od anteny sektorowej az. 230°	0.3-2.0	<0.003*	0.004	0.06	52°17'0.6" 16°59'37.0"
12	DPP w oknie budynku usługowego na parterze ul. Mieczewska 12	0.3-2.0	<0.003*	0.004	0.06	52°17'1.0" 16°59'35.9"
13	DPP w oknie budynku mieszkalnego na parterze ul. Spacerowa 4	0.3-2.0	<0.003*	0.004	0.06	52°17'0.6" 16°59'39.5"
14	PKP w odległości 43m od anteny sektorowej az. 30°	0.3-2.0	<0.003*	0.004	0.06	52°17'3.1" 16°59'38.4"
15	DPP w wejściu na teren posesji ul. Mieczewska 9	0.3-2.0	<0.003*	0.004	0.06	52°17'0.2" 16°59'38.0"
-	GKP w odległości 283m od anteny sektorowej az. 230°	0.3-2.0	<0.003*	0.004	0.06	52°16'56.3" 16°59'28.7"
-	GKP w odległości 259m od anteny sektorowej az. 30°	0.3-2.0	<0.003*	0.004	0.06	52°17'9.2" 16°59'47.0"
-	GKP w odległości 293m od anteny sektorowej az. 120°	0.3-2.0	<0.003*	0.004	0.06	52°16'57.4" 16°59'53.5"

Sprawozdanie z badań bez pisemnej zgody laboratorium nie może być powielane inaczej niż w całości.
Wynik przedstawione w niniejszym sprawozdaniu odnoszą się wyłącznie do badanego obiektu i do warunków i konfiguracji urządzeń w dniu wykonywania pomiarów.

GKP – Główny Kierunek Pomiarowy

DPP – Dodatkowy Pion Pomiarowy

¹ wyniki oznaczone * są wynikami poniżej czułości zestawu pomiarowego

² współrzędne geograficzne pozyskane metodą pomiaru bezpośredniego

³ do wyznaczenia wartości wskaźnikowej W_{ME} i W_{MH} przyjęto na podstawie uzgodnień z klientem oraz rozpoznania źródeł, jako wartości dopuszczalne pola elektrycznego i magnetycznego odpowiednio 28 V/m i 0,073 A/m.

⁴ do wyznaczenia niepewności dla wyników poniżej czułości zestawu pomiarowego, przyjęto niepewność dla minimalnej wartości z zakresu pomiarowego.

⁵ maksymalna wartość chwilowa

Niepewność oszacowano zgodnie z dokumentem P-03 „Procedura nadzoru nad wyposażeniem” w postaci niepewności rozszerzonej wynikającej z niepewności standardowej pomnożonej przez współczynnik rozszerzenia $k=2$.

Całkowita szacowana niepewność rozszerzona składowej E wynosi odpowiednio: 59.2% dla częstotliwości do 40 GHz

Umieszczenie pionów (punktów) pomiarowych przedstawiono w załączniku nr 2 do niniejszego sprawozdania.

10. Omówienie wyników pomiarów

W związku z tym, że żadna z wartości zmierzonych, udokumentowanych w tabelach w pkt. 9, uzyskanych w skutek zastosowania pomiaru szerokopasmowego, powiększonego o rozszerzoną niepewność pomiaru U dla współczynnika rozszerzenia $k = 2$ nie przekroczyła 70% najniższej dopuszczalnej wartości składowej elektrycznej lub magnetycznej pola dla objętych pomiarami zakresów częstotliwości, nie uwzględnia się poprawek pomiarowych.

W wyniku zastosowania sposobu sprawdzenia dotrzymania dopuszczalnych poziomów pól elektromagnetycznych w środowisku, zgodnie pkt 25 ppkt 1 Rozporządzenia Ministra Klimatu z dnia 17 lutego 2020 r. (Dz. U. 2020, poz. 258 z późn. zm. w Dz.U. 2022 poz. 1121), w związku z tym, że żadna z wartości wskaźnikowych, udokumentowanych w tabelach w pkt. 9 nie przekracza wartości 1, stwierdza się, że w miejscach, w których wykonano pomiary w otoczeniu instalacji radiokomunikacyjnej 5108 (71038N!) POZNAŃ BORÓWIEC (PPO_KORNIK_BOROWIEC), dopuszczalne poziomy pól elektromagnetycznych w środowisku należy uznać za dotrzymane.

11. Podstawa prawna

- 1) Ustawa z dnia 27 kwietnia 2001 r. Prawo ochrony środowiska (t. j. Dz. U. z 2021 r., poz. 1973 z późn.zm.)
- 2) Rozporządzenie Ministra Zdrowia z dnia 17 grudnia 2019 r. w sprawie dopuszczalnych poziomów pól elektromagnetycznych w środowisku (Dz. U. 2019, poz. 2448)
- 3) Rozporządzenie Ministra Klimatu z dnia 17 lutego 2020 r. w sprawie sposobów sprawdzania dotrzymania dopuszczalnych poziomów pól elektromagnetycznych w środowisku (Dz. U. 2020, poz. 258 z późn. zm. w Dz.U. 2022 poz. 1121),
- 4) Akredytacja nr AB 419 wydana przez Polskie Centrum Akredytacji (wydanie 20, z dnia 10 czerwca 2022r.).

12. Spis załączników

Załącznik 1. Lokalizacja obiektu badań

Załącznik 2. Usytuowanie pionów (punktów) pomiarowych

Załącznik 3. Dokumentacja fotograficzna obiektu badań

Sprawozdanie z badań bez pisemnej zgody laboratorium nie może być powielane inaczej niż w całości.
Wynik przedstawione w niniejszym sprawozdaniu odnoszą się wyłącznie do badanego obiektu i do warunków i konfiguracji urządzeń w dniu wykonywania pomiarów.

13. Data wydania i autoryzowania sprawozdania

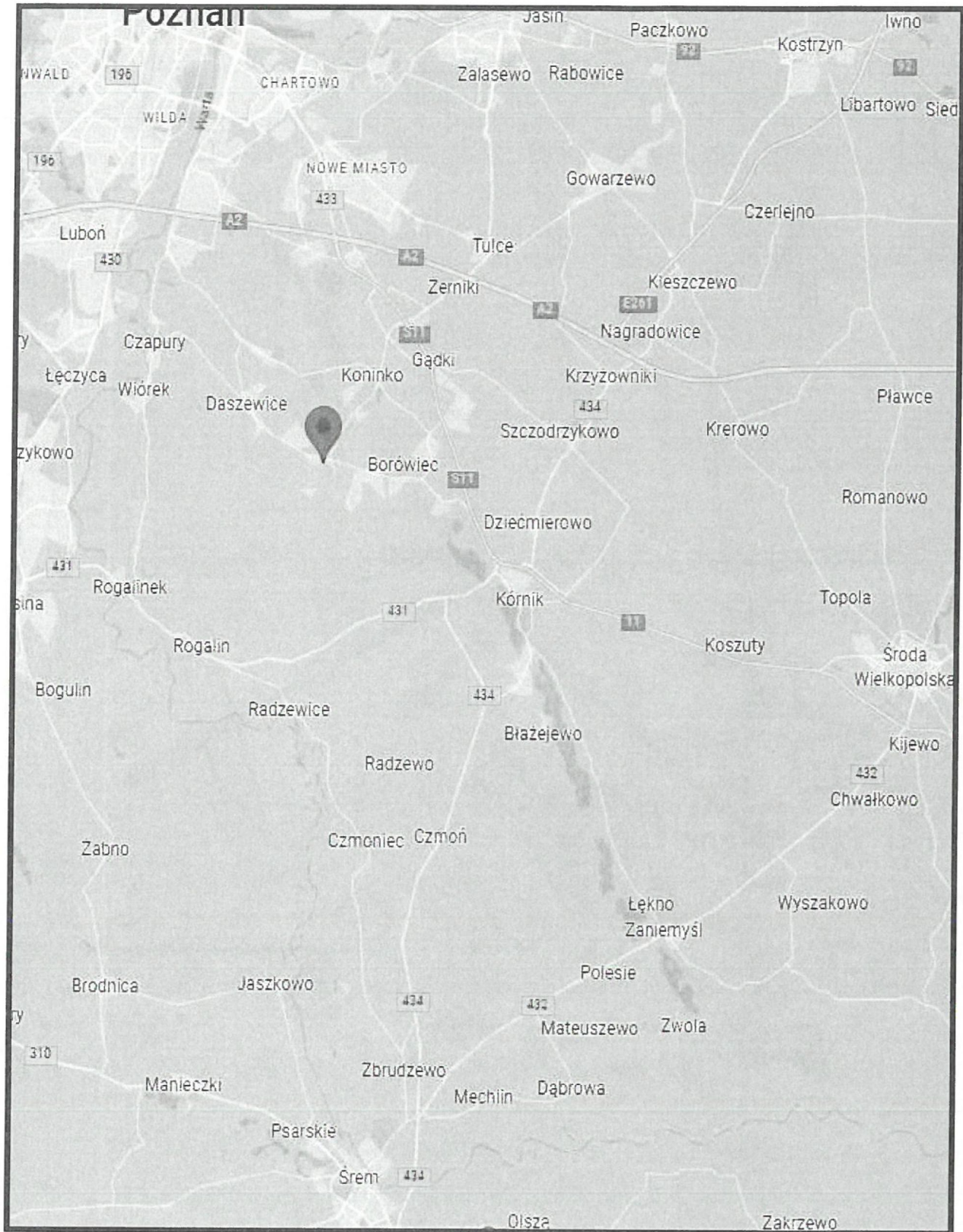
Obliczenia i sprawozdanie wykonał :

Signed by /
Podpisano przez:Date / Data:
2023-01-20
10:47**Koniec sprawozdania**

Sprawozdanie autoryzował:

Signed by /
Podpisano przez:Date / Data:
2023-01-24 13:54

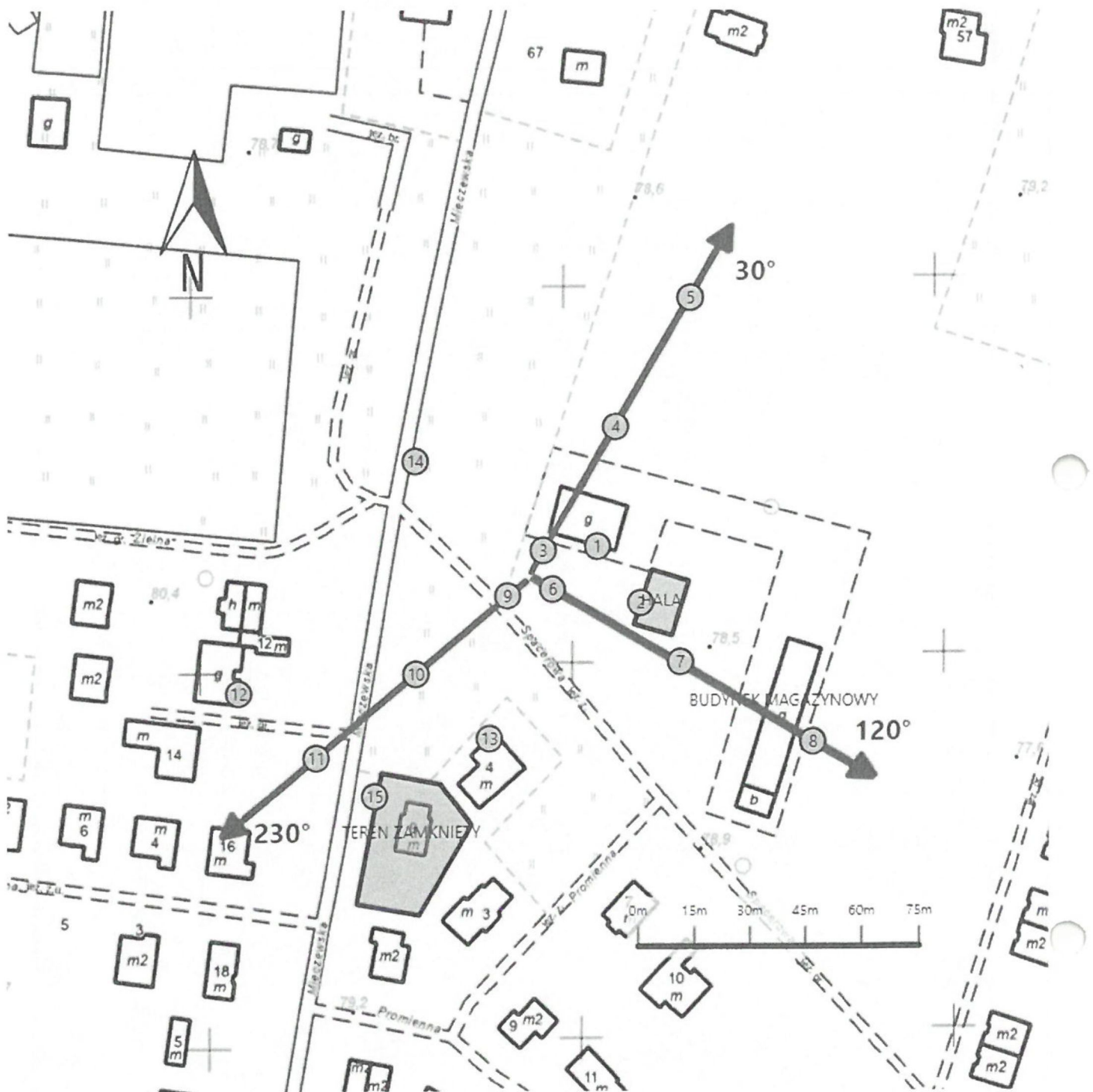
Sprawozdanie z badań bez pisemnej zgody laboratorium nie może być powielane inaczej niż w całości.
Wynik przedstawione w niniejszym sprawozdaniu odnoszą się wyłącznie do badanego obiektu i do warunków i konfiguracji urządzeń w dniu wykonywania pomiarów.






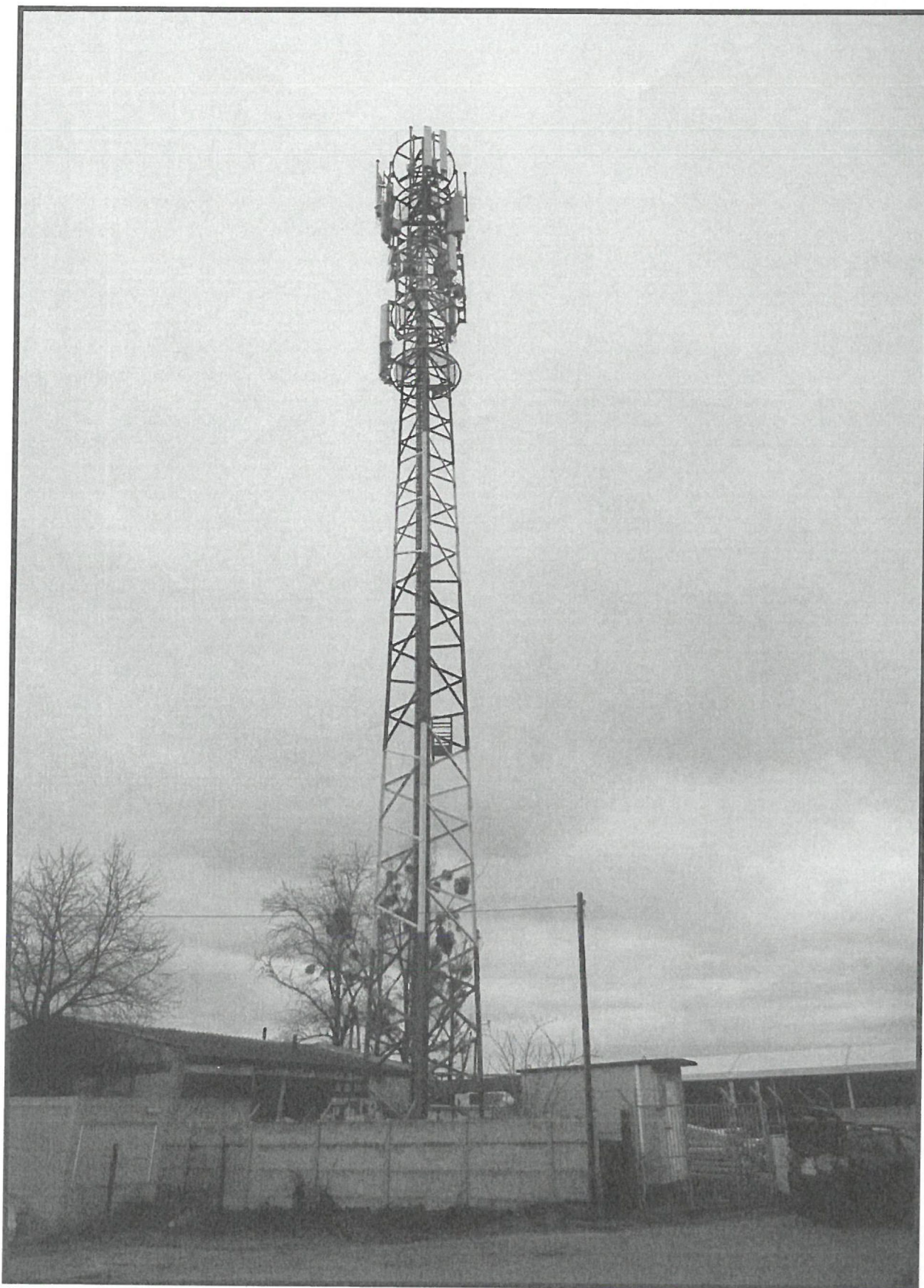
Załącznik nr 1

Instalacja radiokomunikacyjna Orange Polska S.A. 5108 (71038N!) POZNAŃ BORÓWIEC (PPO_KORNIK_BOROWIEC)

Lokalizacja instalacji radiokomunikacyjnej



<p>Załącznik nr 2</p>	<p>Instalacja radiokomunikacyjna Orange Polska S.A. PPO_KORNIK_BOROWIEC (71038N!) Usytuowanie pionów pomiarowych w otoczeniu instalacji radiokomunikacyjnej</p>
<p>Legenda:</p>	<p>  Pion pomiarowy  Kierunek oddziaływania anten sektorowych  Kierunek oddziaływania anten radioliniowych </p>



Załącznik nr 3

Instalacja radiokomunikacyjna Orange Polska S.A. 5108 (71038N!) POZNAŃ BORÓWIEC (PPO_KORNIK_BOROWIEC)

Zdjęcia instalacji radiokomunikacyjnej

