

WS. 6221. 81. 2023. 5

Dokument elektroniczny**Miejsce i data sporządzenia dokumentu**

2023-03-15

Dane nadawcy

STAROSTWO POWIATOWE w Poznaniu Kancelaria Ogólna	
Data wpływu	15. 03. 2023
<i>RUPe</i>	
Ilość załączników
Nr 6182	podpis

Dane adresataSTAROSTWO POWIATOWE W POZNANIU (60-509
POZNAŃ, WOJ. WIELKOPOLSKIE)

17-03-2023

INFORMACJA

66578 - art. 152 POŚ

Dotyczy: ustawowego obowiązku, wynikającego z art. 152 i 153 – Prawo ochrony środowiska (Dz.U. 2022 poz. 2556).
Działając z upoważnienia T-Mobile Polska S.A. z siedzibą ul. Marynarska 12, 02-674 Warszawa, zgłaszam instalację radiokomunikacyjną.

Instalacja radiokomunikacyjna - 45596 (66578N!) PPO_STESZEW_ZACHODNIA

Załączniki:

1. 66578 pismo-sig.pdf
2. 66578 zgłoszenie-sig.pdf
3. 66578_1295_2023_OS-sig-sig.pdf
4. NWS potwierdzenie_66578.pdf
5. opłata skarbową 17.-.pdf
6. opłata skarbową 120.-.pdf
7. TMPL pełnomocnictwo
8. TMPL pełnomocnictwo 159_01_21-sig.pdf

Dokument został podpisany, aby go zweryfikować należy użyć oprogramowania do weryfikacji podpisu. Data złożenia podpisu:
2023-03-15T22:01:57.432+01:00

Podpis elektroniczny

Poznań, dn. 2023-03-15

T-Mobile Polska S.A.
ul. Marynarska 12
02-674 Warszawa

Pełnomocnik:

Pełnomocnictwo numer: 159/01/21

z dnia: 2021-01-13

dane do korespondencji:

Starosta Poznański
Starostwo Powiatowe w Poznaniu
ul. Jackowskiego 18
60-509 Poznań

Dotyczy: ustawowego obowiązku, wynikającego z art. 152 i 153 – Prawo ochrony środowiska (Dz.U. 2022 poz. 2556).

Działając z upoważnienia T-Mobile Polska S.A. z siedzibą ul. Marynarska 12, 02-674 Warszawa, zgłaszam instalację radiokomunikacyjną.

Instalacja radiokomunikacyjna - 45596 (66578N!) PPO_STESZEW_ZACHODNIA

Jednocześnie zwracam się z prośbą o wydanie zaświadczenia o braku podstaw do wniesienia sprzeciwu wobec przedłożonego zgłoszenia instalacji.

W załączniku przesyłam:

1. Pełnomocnictwo
2. Kopia potwierdzenia wniesienia opłaty skarbowej. (120,- oraz 2x17,-)
3. Sprawozdanie z pomiarów pól elektromagnetycznych wykonanych dla celów ochrony środowiska

Otrzymują:

1. a/a
2. adresat

FORMULARZ ZGŁOSZENIA INSTALACJI WYTWARZAJĄCYCH POLA ELEKTROMAGNETYCZNE

I. Wypełnia podmiot prowadzący instalację dokonujący jej zgłoszenia

1. Nazwa i adres organu ochrony środowiska właściwego do przyjęcia zgłoszenia:

Starostwo Powiatowe w Poznaniu
ul. Jackowskiego 18
60-509 Poznań

2. Nazwa instalacji zgodna z nazewnictwem stosowanym przez prowadzącego instalację:

Instalacja radiokomunikacyjna – 45596 (66578N!) PPO_STESZEW_ZACHODNIA

3. Określenie nazw jednostek terytorialnych (gmin, powiatów i województw), na których terenie znajduje się instalacja, wraz z podaniem symboli KTS¹⁾ jednostek terytorialnych, na których terenie znajduje się instalacja:

woj. WOJ. WIELKOPOLSKIE – 10.02.30.0.00.00.00.0
powiat Powiat poznański – 10.02.30.1.61.21.00.0
gmina Stęszew – 10.02.30.1.61.21.14.4

4. Oznaczenie prowadzącego instalację, jego adres zamieszkania lub siedziby:

T-Mobile Polska S.A.
ul. Marynarska 12
02-674 Warszawa

5. Adres zakładu, na którego terenie prowadzona jest eksploatacja instalacji:

STĘSZEW, BUKOWSKA 1,3

6. Rodzaj instalacji, zgodnie z załącznikiem nr 2 do rozporządzenia Ministra Środowiska z dnia 2 lipca 2010 r. w sprawie zgłoszenia instalacji wytwarzających pola elektromagnetyczne (Dz. U. 2019, poz. 1510):

Instalacja radiokomunikacyjna – której równoważna moc promieniowania izotropowo wynosi nie mniej niż 15 W, emitująca pola elektromagnetyczne o częstotliwościach od 30 kHz do 300 GHz.

7. Rodzaj i zakres prowadzonej działalności, w tym wielkość produkcji lub wielkość świadczonych usług:

Instalacja radiokomunikacyjna telefonii komórkowej T-Mobile Polska S.A. - usługi telekomunikacyjne w zakresie łączności bezprzewodowej zgodnie z przyznanymi koncesjami.

8. Czas funkcjonowania instalacji (dni tygodnia i godziny):

Instalacja funkcjonuje oraz jest monitorowana 24 h/dobę przez siedem dni w tygodniu.

9. Wielkość i rodzaj emisji²⁾:

Pole elektromagnetyczne. EIRP poszczególnych anten zostało podane w pkt 12 tj.

Lp.	Równoważna moc promieniowana izotropowo (EIRP) [W]
1.	6446
2.	8233
3.	9943
4.	6446
5.	8233
6.	9943
7.	6446
8.	8233
9.	9943
10.	6472

10. Opis stosowanych metod ograniczania emisji:

Urządzenia technologiczne instalacji radiokomunikacyjnej są wyposażone w automatyczną regulację mocy nadajników. Nadajnik pracuje z najniższą możliwą mocą niezbędną do realizacji połączenia. Podana w niniejszym opracowaniu moc emitowana przez instalację jest mocą maksymalną. W rzeczywistości instalacja emituje pole elektromagnetyczne z dużo mniejszą mocą niż jest to zakładane.

11. Informacja, czy stopień ograniczania wielkości emisji jest zgodny z obowiązującymi przepisami:

Stopień ograniczenia wielkości emisji jest zgodny z obowiązującymi przepisami.

12. Szczegółowe dane, odpowiednio do rodzaju instalacji, zgodne z wymaganiami określonymi w załączniku nr 2 do Rozporządzenia:

Lp.	1)	2)	3)	4)	5)	
	Współrzędne geograficzne	Częstotliwość lub zakresy częstotliwości pracy instalacji [MHz]	Wysokość środka elektrycznego anteny [m n.p.t]	Równoważna moc promieniowana izotropowo (EIRP) [W]	Azymut lub zakresy azymutów [°]	Kąt pochylenia lub zakresy kątów pochylenia [°]
1.	16°41'11.44" 52°16'37.74"	800/900	40.9	6446	70	3/3
2.	16°41'11.44" 52°16'37.72"	1800/2100	40.9	8233	70	4/4
3.	16°41'11.44" 52°16'37.7"	2600	40.9	9943	70	5
4.	16°41'11.42" 52°16'37.7"	800/900	61.5	6446	205	3/3
5.	16°41'11.41" 52°16'37.7"	1800/2100	61.5	8233	205	5/5
6.	16°41'11.4" 52°16'37.7"	2600	61.5	9943	205	5
7.	16°41'11.4" 52°16'37.74"	800/900	61.5	6446	310	3/3
8.	16°41'11.4" 52°16'37.72"	1800/2100	61.5	8233	310	5/5
9.	16°41'11.4" 52°16'37.7"	2600	61.5	9943	310	5
10.	16°41'11.44" 52°16'37.77"	23000	59	6472	349*	nd.

*) tolerancja azymutu od -10° do + 10°.

7) Wyniki pomiarów:

Przeprowadzone pomiary pól elektromagnetycznych dla celów ochrony ludności i środowiska wykazały, iż na terenie otaczającym instalacje nie występują natężenia pól elektromagnetycznych przekraczające wartości graniczne dostępu dla ludności.

Wyniki pomiarów poziomów pól elektromagnetycznych zostały przedstawione w sprawozdaniu wykonanym przez akredytowane laboratorium firmy NetWorks! w dniu 13.03.2023 r.

Nr sprawozdania PEM-1295/2023/OS- załącznik

13. Poznań, dn. 2023-03-15:

Imię i nazwisko osoby reprezentującej prowadzącą instalację:

II. Wypełnia organ ochrony środowiska przyjmujący zgłoszenie

Data zarejestrowania zgłoszenia:

Numer zgłoszenia:

Objaśnienia:

1) System Kodowania Jednostek Terytorialnych i Statystycznych (KTS) wprowadzony Zarządzeniem wewnętrznym nr 22 Prezesa Głównego Urzędu Statystycznego z dnia 24 sierpnia 2017 r. w sprawie wprowadzenia Systemu Kodowania Jednostek Terytorialnych i Statystycznych.

2) W przypadku stacji elektroenergetycznych i napowietrznych linii elektroenergetycznych - napięcie znamionowe, a w przypadku pozostałych instalacji - równoważne moce promieniowane izotropowo (EIRP) poszczególnych anten.

3) Liczba porządkowa zgodna z numeracją punktów w odpowiednich do rodzaju instalacji ustępach załącznika nr 2 do rozporządzenia.

S P R A W O Z D A N I E 1295/2023/OS
Z POMIARÓW PÓL ELEKTROMAGNETYCZNYCH
WYKONANYCH DLA POTRZEB OCHRONY ŚRODOWISKA

Badany obiekt: Instalacja radiokomunikacyjna T-Mobile Polska S.A.
Numer i nazwa: 45596 (66578N!) PPO_STESZEW_ZACHODNIA
Adres: STĘSZEW, BUKOWSKA 1,3, Powiat poznański, WOJ. WIELKOPOLSKIE

Data wykonania pomiarów: 2023-03-13

Sprawozdanie z badań bez pisemnej zgody laboratorium nie może być powielane inaczej niż w całości.
Wynik przedstawione w niniejszym sprawozdaniu odnoszą się wyłącznie do badanego obiektu i do warunków i konfiguracji urządzeń w dniu wykonywania pomiarów.

1. Właściciel badanego obiektu:

T-Mobile Polska S.A., ul. Marynarska 12, 02-674 Warszawa

2. Zleceniodawca:

T-Mobile Polska S.A., ul. Marynarska 12, 02-674 Warszawa

3. Przedstawiciel zleceniodawcy:

NetWorkS! Sp.z o.o.

4. Zakres zlecenia:

Wykonanie badania i opracowanie sprawozdania z pomiarów natężenia pola elektrycznego i pola magnetycznego dla instalacji radiokomunikacyjnej T-Mobile Polska S.A. zlokalizowanej w miejscowości STĘSZEW, BUKOWSKA 1,3.

5. Cel zlecenia:

Wykonanie pomiarów pól elektromagnetycznych w otoczeniu instalacji radiokomunikacyjnej 45596 (66578N!) PPO_STESZEW_ZACHODNIA w odniesieniu do wymagań określonych w *Rozporządzeniu Ministra Klimatu z dnia 17 lutego 2020 r. w sprawie sposobów sprawdzania dotrzymania dopuszczalnych poziomów pól elektromagnetycznych w środowisku (Dz.U. 2022 poz. 2630)*.

6. Pomiary zostały wykonane przez:**7. Informacje o źródłach pól elektromagnetycznych****7.1. Sposób identyfikacji badanych źródeł pól elektromagnetycznych**

Identyfikacji źródeł i parametrów technicznych dokonano na podstawie analizy dokumentacji dotyczącej zlecenia oraz obserwacji miejsca wykonywania badań.

7.2. Opis miejsca zainstalowania anten i urządzeń technicznych. Opis obiektu badań i jego otoczenia

Instalacja radiokomunikacyjna zlokalizowana jest na terenie ogrodzonym. Anteny zawieszono na wieży kratowej. Urządzenia sterujące oraz zasilające zainstalowano w szafie outdoor u podstawy wieży. Wokół instalacji znajdują się tereny przemysłowe.

Instalacja radiokomunikacyjna jest obiektem bezobsługowym. Okresowe stanowiska pracy związane są z prowadzonymi w zależności od potrzeb konserwacjami, przeglądami, strojeniem i naprawami.

7.3. Parametry techniczne źródła pola elektromagnetycznego

Dane przedstawiające maksymalne parametry pracy instalacji przekazane przez zleceniodawcę:

Parametry systemu nadawczo-odbiorczego:

Charakterystyka promieniowania		kierunkowa					
Rzeczywisty czas pracy [h/dobę]		24					
Warunki pracy		znamionowe					
Rodzaj wytwarzanego pola		stacjonarne					
Lp.	Częstotliwość lub zakresy częstotliwości pracy [MHz]	Typ/producent anteny	liczba anten	Azymut [°]	kąt pochylenia* [°]	Wysokość środka elektrycznego anteny [m n.p.t.]	Równoważna moc promieniowana izotropowo (EIRP) [W]
1	800/900	ADU451723 Huawei	1	70	3/3	40.9	6446
2	1800/2100	ADU4518R6v06 Huawei	1	70	4/4	40.9	8233
3	2600	ADU4518R6v06 Huawei	1	70	5	40.9	9943
4	800/900	ADU451723 Huawei	1	205	3/3	61.5	6446
5	1800/2100	ADU4518R6v06 Huawei	1	205	5/5	61.5	8233
6	2600	ADU4518R6v06 Huawei	1	205	5	61.5	9943
7	800/900	ADU451723 Huawei	1	310	3/3	61.5	6446
8	1800/2100	ADU4518R6v06 Huawei	1	310	5/5	61.5	8233
9	2600	ADU4518R6v06 Huawei	1	310	5	61.5	9943

* wskazane wartości kąta pochylenia anten, zgodnie z informacją uzyskaną od zleceniodawcy, są wartościami stałymi

Parametry radiolinii:

Charakterystyka promieniowania		kierunkowa					
Rzeczywisty czas pracy [h/dobę]		24					
Warunki pracy		znamionowe					
Rodzaj wytwarzanego pola		stacjonarne					
Lp.	Linia radiowa			Antena			
	Typ/ Producent	Częstotliwość pracy [GHz]	Równoważna moc promieniowana izotropowo (EIRP) [W]	Typ/ producent	Średnica anteny [m]	Azymut [°]	Wysokość zainstalowania n.p.t [m]
1.	RTN XMC-5D 23G 56MHz XPIC Huawei	23	6472	A23D06 Huawei	0.6	349	59

7.4 Inne źródła pól elektromagnetycznych

Na podstawie informacji otrzymanych od użytkownika oraz obserwacji otoczenia miejsca wykonywania pomiarów nie stwierdzono występowania innych źródeł pola-EM

8. Opis pomiarów**8.1. Metoda badań**

Zgodna z rozporządzeniem Ministra Klimatu z dnia 17 lutego 2020 r. w sprawie sposobów sprawdzania dotrzymania dopuszczalnych poziomów pól elektromagnetycznych w środowisku (Dz.U. 2022 poz. 2630), określona w pkt 25 ppkt 1 załącznika do niniejszego rozporządzenia.

Sprawozdanie z badań bez pisemnej zgody laboratorium nie może być powielane inaczej niż w całości.
Wynik przedstawione w niniejszym sprawozdaniu odnoszą się wyłącznie do badanego obiektu i do warunków i konfiguracji urządzeń w dniu wykonywania pomiarów.

Zgodnie z art. 122a ust. 1b ustawy Prawo Ochrony Środowiska, w przypadku wprowadzenia na części albo całym terytorium Rzeczypospolitej Polskiej stanu nadzwyczajnego, o którym mowa w art. 228 ust. 1 Konstytucji Rzeczypospolitej Polskiej z dnia 2 kwietnia 1997 r. (Dz. U. poz. 483, z 2001 r. poz. 319, z 2006 r. poz. 1471 oraz z 2009 r. poz. 946), lub stanu zagrożenia epidemicznego lub stanu epidemii, o których mowa w art. 46 ustawy z dnia 5 grudnia 2008 r. o zapobieganiu oraz zwalczaniu zakażeń i chorób zakaźnych u ludzi (Dz. U. 2022, poz. 1657), pomiarów, nie przeprowadza się w lokalach mieszkalnych oraz w lokalach użytkowych zlokalizowanych na terytorium objętym stanem nadzwyczajnym, stanem zagrożenia epidemicznego lub stanem epidemii.

W związku z obecnie obowiązującym stanem zagrożenia epidemicznego, pomiarów nie wykonano w lokalach mieszkalnych oraz w lokalach użytkowych zlokalizowanych w obszarze pomiarowym przedmiotowej instalacji radiokomunikacyjnej.

8.2. Termin pomiarów i warunki środowiskowe

Podczas wykonywania pomiarów pól elektromagnetycznych nie występowały opady atmosferyczne. Wyniki pomiaru parametrów pogodowych przedstawia poniższa tabela:

Data [rrrr-mm-dd]	Godzina [hh:mm-hh:mm]	Warunki środowiskowe			
		Temperatura [°C]		Wilgotność względna [%]	
2023-03-13	09:50-11:10	Przed pomiarem	Po pomiarach	Przed pomiarem	Po pomiarach
		6.8	7.0	69.9	69.9

Przedstawione wyżej warunki środowiskowe, występujące podczas wykonywania pomiarów pól elektromagnetycznych, są zgodne ze specyfikacją techniczną użytego zestawu pomiarowego.

8.3. Warunki pracy urządzeń nadawczych

Podczas pomiarów w przypadku uzyskania wyniku pomiaru szerokopasmowego wykonanego zastosowaną metodą, dla zakresów częstotliwości od 10 MHz do 300 GHz, powiększonego o rozszerzoną niepewność pomiaru U dla współczynnika rozszerzenia $k = 2$ przekraczającego 70% najniższej dopuszczalnej wartości składowej elektrycznej lub magnetycznej pola dla objętych pomiarami zakresów częstotliwości, uwzględnia się poprawki pomiarowe przekazane przez zleceniodawcę, umożliwiające uwzględnienie maksymalnych parametrów pracy instalacji zgodnie z pkt 7 załącznika do Rozporządzeniem Ministra Klimatu z dnia 17 lutego 2020 r. w sprawie sposobów sprawdzania dotrzymania dopuszczalnych poziomów pól elektromagnetycznych w środowisku (Dz. U. 2022, poz. 2630) zaznaczając, że wymagane jest wykonanie pomiaru z wykorzystaniem miernika selektywnego. W przypadku uzyskania wyniku pomiaru szerokopasmowego wykonanego zastosowaną metodą, dla zakresów częstotliwości od 10 MHz do 300 GHz, powiększonego o rozszerzoną niepewność pomiaru U dla współczynnika rozszerzenia $k = 2$ nieprzekraczającego 70% najniższej dopuszczalnej wartości składowej elektrycznej lub magnetycznej pola dla objętych pomiarami zakresów częstotliwości, nie uwzględnia się poprawek pomiarowych.

8.4. Wyposażenie pomiarowe

Zestaw pomiarowy służący do pomiaru natężenia składowej elektrycznej pola elektromagnetycznego złożony z szerokopasmowego miernika i sondy pomiarowej:

Oznaczenie miernika	Producent	Model	Numer fabryczny	Oznaczenie sondy	Producent	Model	Numer fabryczny
M-04	Narda Safety Test Solution	Miernik pól elektromagnetycznych NBM-550	F-0212	S-04	Narda Safety Test Solution	Sonda EF6092	A-0057

Mierniki natężenia pola elektromagnetycznego podlegają okresowemu sprawdzeniu zgodnie z procedurą wewnętrzną P-03 i PB-01. Świadectwo wzorcowania zestawu pomiarowego z dnia 15 listopada 2021 o numerze LWiMP/W/349/21 wydane przez Laboratorium Wzorców i Metrologii Pola Elektromagnetycznego (LWiMP) Politechniki Wrocławskiej.
Data ważności świadectwa wzorcowania: 15 listopada 2023 (zgodnie z procedurą wewnętrzną P-03).

Termohigrometr:

Oznaczenie:	TH-14	Producent:	AZ INSTRUMENT CORP	Model:	Termohigrometr AZ8706
-------------	-------	------------	--------------------	--------	-----------------------

Data ważności świadectwa wzorcowania: 3 stycznia 2025 (zgodnie z procedurą wewnętrzną P-03).

Dalmierz:

Sprawozdanie z badań bez pisemnej zgody laboratorium nie może być powielane inaczej niż w całości.
Wynik przedstawione w niniejszym sprawozdaniu odnoszą się wyłącznie do badanego obiektu i do warunków i konfiguracji urządzeń w dniu wykonywania pomiarów.

Oznaczenie	Producent	Typ	Numer seryjny	Nr świadectwa wzorcowania	Data świadectwa wzorcowania
D-01	Leica	Dalmierz Leica Disto X310	843810238	1146.7-M11-4180-396/15	8 kwietnia 2015

Data ważności świadectwa wzorcowania: 8 kwietnia 2025 (zgodnie z procedurą wewnętrzną P-03).

9. Wyniki pomiarów

Pole elektryczne

Nr pionu	Opis umiejscowienia pionu (punktu pomiarowego)	Wysokość pomiaru [m]	Zmierzona wartość natężenia pola elektrycznego E [V/m] ^{1,5}	Wartość natężenia pola elektrycznego powiększona o niepewność pomiaru ⁴ E [V/m]	Wskaźnikowa wartość poziomu emisji pól elektromagnetycznych WM _E ³	Współrzędne geograficzne pionu (punktu pomiarowego) ²
1	GKP w odległości 7m od anteny sektorowej az. 70°	0.3-2.0	<1.0*	1.5	0.05	52°16'37.9" 16°41'11.0"
2	GKP w odległości 43m od anteny sektorowej az. 70°	2.0	1.4	2.1	0.08	52°16'38.3" 16°41'12.8"
3	GKP w odległości 76m od anteny sektorowej az. 70°	0.3-2.0	<1.0*	1.5	0.05	52°16'38.6" 16°41'14.3"
4	GKP w odległości 6m od anteny sektorowej az. 205°	0.3-2.0	<1.0*	1.5	0.05	52°16'37.6" 16°41'10.3"
5	GKP w odległości 57m od anteny sektorowej az. 205°	0.3-2.0	<1.0*	1.5	0.05	52°16'36.1" 16°41'9.2"
6	GKP w odległości 98m od anteny sektorowej az. 205°	0.3-2.0	<1.0*	1.5	0.05	52°16'35.0" 16°41'8.5"
7	GKP w odległości 9m od anteny sektorowej az. 310°	0.3-2.0	<1.0*	1.5	0.05	52°16'38.3" 16°41'10.3"
8	GKP w odległości 33m od anteny sektorowej az. 310°	0.3-2.0	<1.0*	1.5	0.05	52°16'38.6" 16°41'9.2"
9	GKP w odległości 30m od anteny radioliniowej az. 349°	0.3-2.0	<1.0*	1.5	0.05	52°16'39.0" 16°41'10.3"
10	DPP w wejściu do budynku biurowego	2.0	1.1	1.7	0.06	52°16'39.0" 16°41'11.4"
11	PKP w odległości 37m od anteny sektorowej az. 70°	0.3-2.0	<1.0*	1.5	0.05	52°16'37.2" 16°41'11.8"
12	PKP w odległości 79m od anteny sektorowej az. 70°	0.3-2.0	<1.0*	1.5	0.05	52°16'39.7" 16°41'13.6"
-	GKP w odległości 385m od anteny sektorowej az. 70°	0.3-2.0	<1.0*	1.5	0.05	52°16'42.2" 16°41'29.8"
-	GKP w odległości 609m od anteny sektorowej az. 310°	0.3-2.0	<1.0*	1.5	0.05	52°16'50.5" 16°40'45.8"
-	GKP w odległości 474m od anteny sektorowej az. 205°	0.3-2.0	<1.0*	1.5	0.05	52°16'23.9" 16°40'59.9"

Pole magnetyczne (wyznaczone na podstawie pomiaru wartości natężenia pola elektrycznego)

Nr pionu	Opis umiejscowienia pionu (punktu pomiarowego)	Wysokość pomiaru [m]	Wartość natężenia pola magnetycznego H [A/m] ¹	Wartość natężenia pola magnetycznego powiększona o niepewność pomiaru ⁴ H [A/m]	Wskaźnikowa wartość poziomu emisji pól elektromagnetycznych WM _H ³	Współrzędne geograficzne pionu (punktu pomiarowego) ²
1	GKP w odległości 7m od anteny sektorowej az. 70°	0.3-2.0	<0.003*	0.004	0.06	52°16'37.9" 16°41'11.0"
2	GKP w odległości 43m od anteny sektorowej az. 70°	2.0	0.004	0.006	0.08	52°16'38.3" 16°41'12.8"
3	GKP w odległości 76m od anteny sektorowej az. 70°	0.3-2.0	<0.003*	0.004	0.06	52°16'38.6" 16°41'14.3"
4	GKP w odległości 6m od anteny sektorowej az. 205°	0.3-2.0	<0.003*	0.004	0.06	52°16'37.6" 16°41'10.3"
5	GKP w odległości 57m od anteny sektorowej az. 205°	0.3-2.0	<0.003*	0.004	0.06	52°16'36.1" 16°41'9.2"

Sprawozdanie z badań bez pisemnej zgody laboratorium nie może być powielane inaczej niż w całości.
Wynik przedstawione w niniejszym sprawozdaniu odnoszą się wyłącznie do badanego obiektu i do warunków i konfiguracji urządzeń w dniu wykonywania pomiarów.

6	GKP w odległości 98m od anteny sektorowej az. 205°	0.3-2.0	<0.003*	0.004	0.06	52°16'35.0" 16°41'8.5"
7	GKP w odległości 9m od anteny sektorowej az. 310°	0.3-2.0	<0.003*	0.004	0.06	52°16'38.3" 16°41'10.3"
8	GKP w odległości 33m od anteny sektorowej az. 310°	0.3-2.0	<0.003*	0.004	0.06	52°16'38.6" 16°41'9.2"
9	GKP w odległości 30m od anteny radioliniowej az. 349°	0.3-2.0	<0.003*	0.004	0.06	52°16'39.0" 16°41'10.3"
10	DPP w wejściu do budynku biurowego	2.0	0.003	0.004	0.06	52°16'39.0" 16°41'11.4"
11	PKP w odległości 37m od anteny sektorowej az. 70°	0.3-2.0	<0.003*	0.004	0.06	52°16'37.2" 16°41'11.8"
12	PKP w odległości 79m od anteny sektorowej az. 70°	0.3-2.0	<0.003*	0.004	0.06	52°16'39.7" 16°41'13.6"
-	GKP w odległości 385m od anteny sektorowej az. 70°	0.3-2.0	<0.003*	0.004	0.06	52°16'42.2" 16°41'29.8"
-	GKP w odległości 609m od anteny sektorowej az. 310°	0.3-2.0	<0.003*	0.004	0.06	52°16'50.5" 16°40'45.8"
-	GKP w odległości 474m od anteny sektorowej az. 205°	0.3-2.0	<0.003*	0.004	0.06	52°16'23.9" 16°40'59.9"

GKP – Główny Kierunek Pomiarowy

DPP – Dodatkowy Pion Pomiarowy

PKP – Pomocniczy Kierunek Pomiarowy

¹ wyniki oznaczone * są wynikami poniżej czułości zestawu pomiarowego

² współrzędne geograficzne pozyskane metodą pomiaru bezpośredniego

³ do wyznaczenia wartości wskaźnikowej W_{ME} i W_{MH} przyjęto na podstawie uzgodnień z klientem oraz rozpoznania źródeł, jako wartości dopuszczalne pola elektrycznego i magnetycznego odpowiednio 28 V/m i 0,073 A/m.

⁴ do wyznaczenia niepewności dla wyników poniżej czułości zestawu pomiarowego, przyjęto niepewność dla minimalnej wartości z zakresu pomiarowego.

⁵ maksymalna wartość chwilowa

Niepewność oszacowano zgodnie z dokumentem P-03 „Procedura nadzoru nad wyposażeniem” w postaci niepewności rozszerzonej wynikającej z niepewności standardowej pomnożonej przez współczynnik rozszerzenia $k=2$.

Całkowita szacowana niepewność rozszerzona składowej E wynosi odpowiednio: 53.5% dla częstotliwości do 60 GHz

Umieszczenie pionów (punktów) pomiarowych przedstawiono w załączniku nr 2 do niniejszego sprawozdania.

10. Omówienie wyników pomiarów

W związku z tym, że żadna z wartości zmierzonych, udokumentowanych w tabelach w pkt. 9, uzyskanych w skutek zastosowania pomiaru szerokopasmowego, powiększonego o rozszerzoną niepewność pomiaru U dla współczynnika rozszerzenia $k = 2$ nie przekroczyła 70% najniższej dopuszczalnej wartości składowej elektrycznej lub magnetycznej pola dla objętych pomiarami zakresów częstotliwości, nie uwzględnia się poprawek pomiarowych.

W wyniku zastosowania sposobu sprawdzenia dotrzymania dopuszczalnych poziomów pól elektromagnetycznych w środowisku, zgodnie pkt 25 ppkt 1 Rozporządzenia Ministra Klimatu z dnia 17 lutego 2020 r. (Dz. U. 2022, poz. 2630), w związku z tym, że żadna z wartości wskaźnikowych, udokumentowanych w tabelach w pkt. 9 nie przekracza wartości 1, stwierdza się, że w miejscach, w których wykonano pomiary w otoczeniu instalacji radiokomunikacyjnej 45596 (66578N!) PPO_STESZEW_ZACHODNIA, dopuszczalne poziomy pól elektromagnetycznych w środowisku należy uznać za dotrzymane.

Sprawozdanie z badań bez pisemnej zgody laboratorium nie może być powielane inaczej niż w całości.

Wynik przedstawione w niniejszym sprawozdaniu odnoszą się wyłącznie do badanego obiektu i do warunków i konfiguracji urządzeń w dniu wykonywania pomiarów.

11. Podstawa prawna

- 1) Ustawa z dnia 27 kwietnia 2001 r. Prawo ochrony środowiska (Dz.U. 2022 poz. 2556)
- 2) Rozporządzenie Ministra Zdrowia z dnia 17 grudnia 2019 r. w sprawie dopuszczalnych poziomów pól elektromagnetycznych w środowisku (Dz. U. 2019, poz. 2448)
- 3) Rozporządzenie Ministra Klimatu z dnia 17 lutego 2020 r. w sprawie sposobów sprawdzania dotrzymania dopuszczalnych poziomów pól elektromagnetycznych w środowisku (Dz. U. 2022, poz. 2630),
- 4) Akredytacja nr AB 419 wydana przez Polskie Centrum Akredytacji (wydanie 20, z dnia 10 czerwca 2022r.).

12. Spis załączników

Załącznik 1. Lokalizacja obiektu badań

Załącznik 2. Usytuowanie pionów (punktów) pomiarowych

Załącznik 3. Dokumentacja fotograficzna obiektu badań

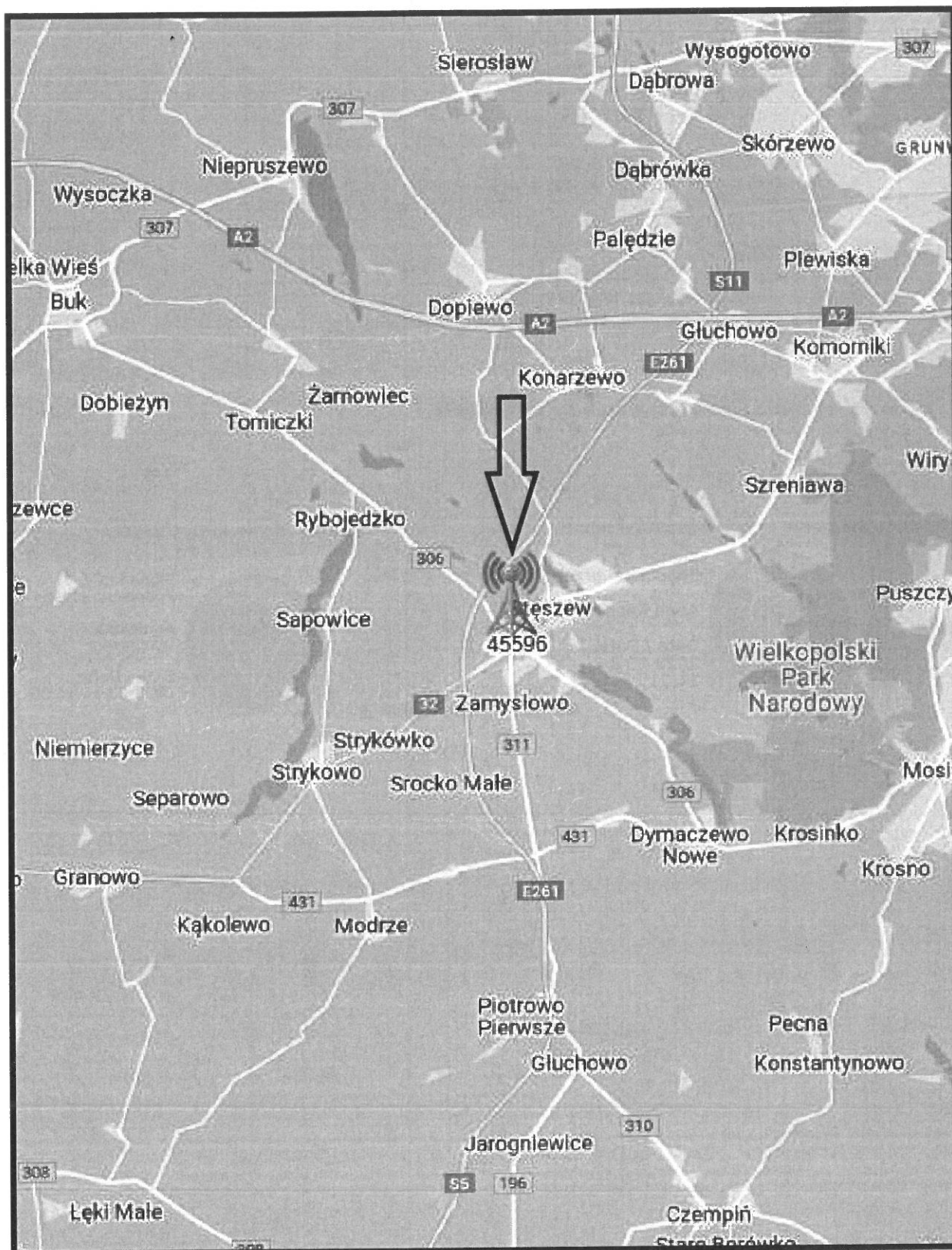
13. Data wydania i autoryzowania sprawozdania

Obliczenia i sprawozdanie wykonał :

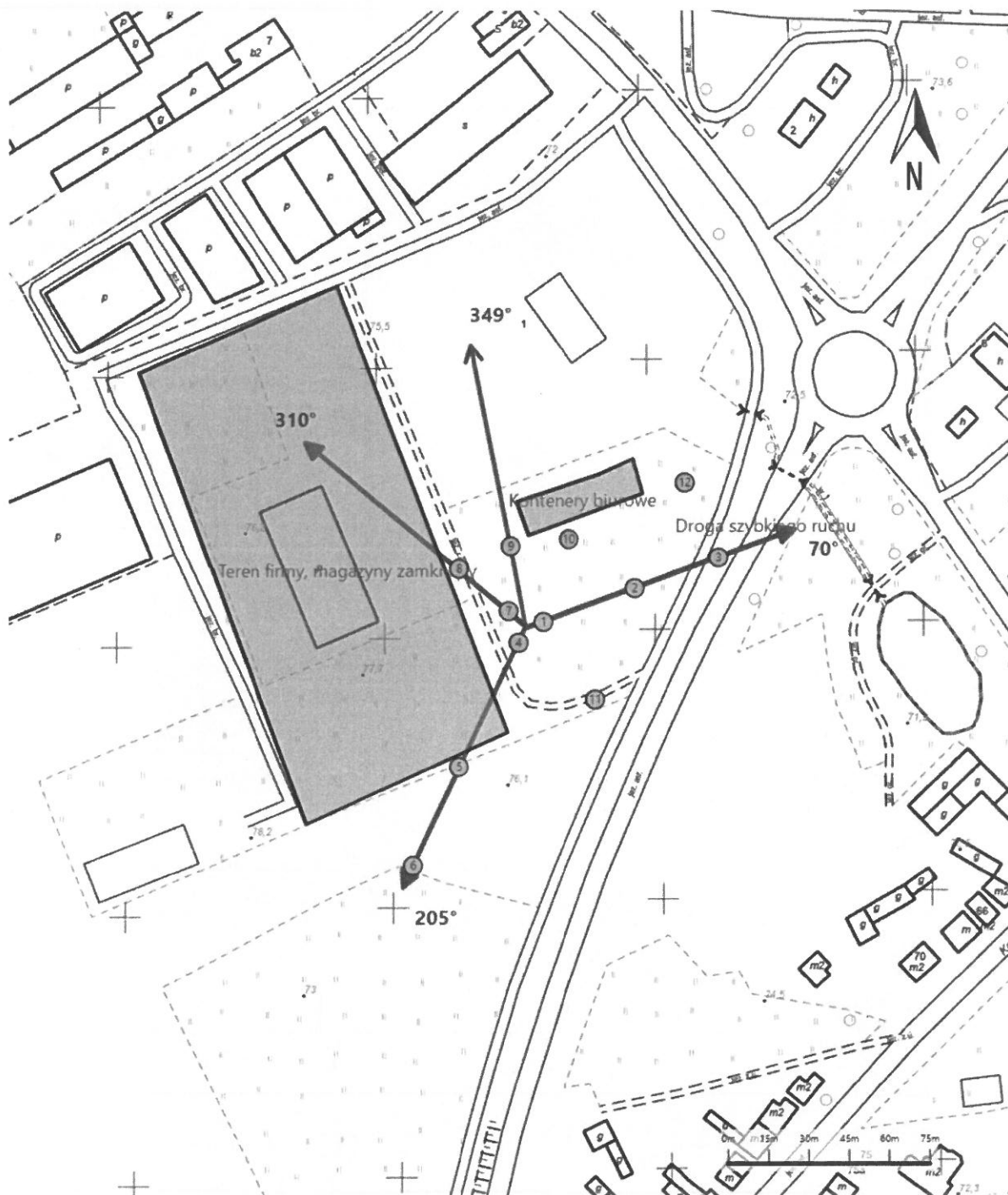
Sprawozdanie autoryzował:


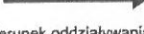
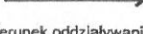
Koniec sprawozdania

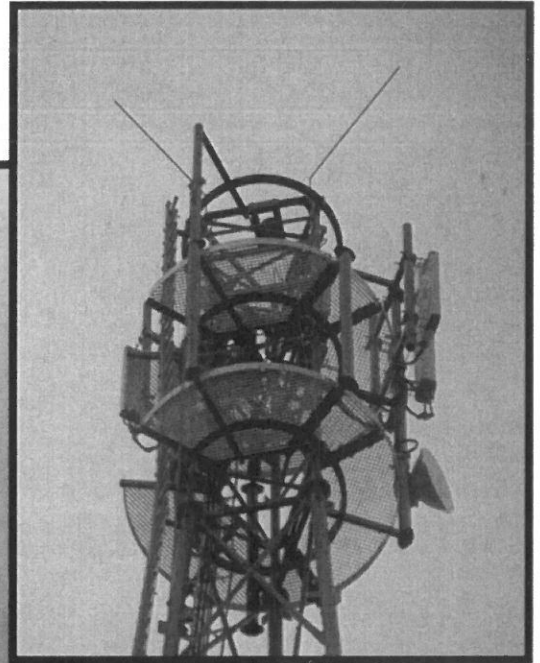
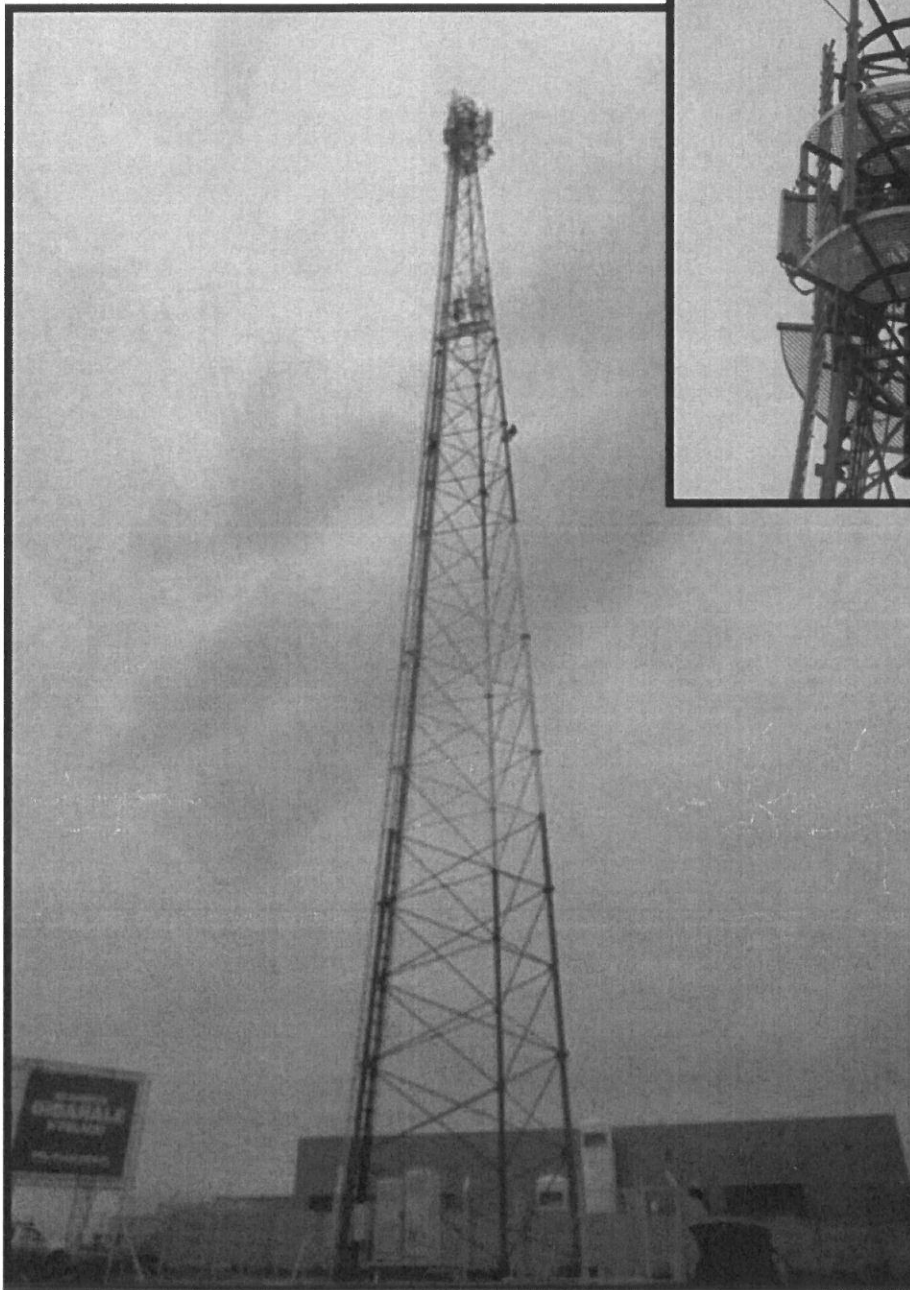
Sprawozdanie z badań bez pisemnej zgody laboratorium nie może być powielane inaczej niż w całości.
Wynik przedstawione w niniejszym sprawozdaniu odnoszą się wyłącznie do badanego obiektu i do warunków i konfiguracji urządzeń w dniu wykonywania pomiarów.



Załącznik nr 1	INSTALACJA RADIOKOMUNIKACYJNA T-Mobile Polska S.A. 45596 (66578N!) PPO_STESZEW_ZACHODNIA Lokalizacja instalacji radiokomunikacyjnej
-----------------------	---



<p>Załącznik nr 2</p>	<p>Instalacja radiokomunikacyjna T-Mobile Polska S.A. PPO_STESZEW_ZACHODNIA (66578N!) Usytuowanie pionów pomiarowych w otoczeniu instalacji radiokomunikacyjnej</p>
<p>Legenda:</p>	<p>  Pion pomiarowy  Kierunek oddziaływania anten sektorowych  Kierunek oddziaływania anten radioliniowych </p>



Załącznik nr 3

INSTALACJA RADIOKOMUNIKACYJNA T-Mobile Polska S.A. 45596 (66578N!) PPO_STESZEW_ZACHODNIA
Zdjęcia instalacji radiokomunikacyjnej