

US. 6221.106.2023. XXV

## Dokument elektroniczny

### Miejsce i data sporządzenia dokumentu

2023-04-12

STAROSTWO POWIATOWE w Poznaniu Kancelaria Ogólna	
12. 04. 2023	
..... Załącznikow	..... W
Nr 8557	..... podpis

### Dane adresata

STAROSTWO POWIATOWE W POZNANIU (60-509  
POZNAŃ, WOJ. WIELKOPOLSKIE)

WNIOSEK

40128 art 152

informuję o zmianie danych w zakresie wielkości i rodzaju emisji dla instalacji radiokomunikacyjnej radiokomunikacyjnej  
40128 KORNIK (70128N! PPO\_KORNIK\_CZMON) zlokalizowanej w miejscowości Kórnik, Ul. Czmoń 19 Dz 126

13-04-2023  
10

*J. S. Kikotajczak*  
13.04.  
2023.

### Załączniki:

1. 40128 KORNIK (70128N! PPO\_KORNIK\_CZMON)\_art. 152 akt 23.pdf
2. 40128 opłata.pdf
3. dalsze TMPL-  
MPL\_budowa\_2021\_4406\_e-sig-sig\_2021 TM4.pdf

Dokument został podpisany, aby go zweryfikować należy użyć oprogramowania do weryfikacji podpisu. Data złożenia podpisu:

2023-04-12T12:39:55.882+02:00

Podpis elektroniczny



ISTNIEJE OD 1989 R.



AB 286

Od 1 kwietnia 2000 r. posiadamy certyfikat akredytacji nr AB 286 wydany przez Polskie Centrum Akredytacji.

W ramach zakresu akredytacji wykonujemy:

- pomiary pola elektromagnetycznego (pole elektryczne, pole magnetyczne, gęstość mocy) w środowisku i w środowisku pracy w zakresie częstotliwości od 0 Hz do 90 GHz,
- pomiary hałasu w środowisku pracy,
- pomiary hałasu w budynkach mieszkalnych, zamieszkania zbiorowego i użyteczności publicznej,
- pomiary drgań:
- o ogólnym działaniu na organizm człowieka,
- działających na organizm człowieka przez kończyny górne,
- pomiary promieniowania optycznego nielaserowego, w ramach pomiaru przeprowadzamy dodatkowo pełną analizę skuteczności osłon na stanowisku,
- pomiary promieniowania laserowego,
- pomiary natężenia i równomierności oświetlenia na stanowisku pracy,
- pomiary oświetlenia ewakuacyjnego i awaryjnego,
- pobieranie próbek powietrza w celu oceny narażenia zawodowego na: pyły przemysłowe (frakcja wdychalna + respirabilna).
- testy specjalistyczne medycznej aparatury rentgenodiagnostycznej w zakresie:
- radiografii ogólnej,
- stomatologii,
- mammografii,
- fluoroskopii i angiografii,
- tomografii komputerowej,
- monitorów do prezentacji obrazów medycznych.

Ponadto poza zakresem akredytacji wykonujemy:

- testy akceptacyjne medycznej aparatury rentgenodiagnostycznej,
- pomiary dozymetryczne osłon stałych,
- pomiary rozkładu mocy dawki wokół aparatów RTG,
- pomiary dawek referencyjnych w rentgenodiagnostyce,
- projekty pracowni RTG wraz z obliczaniem osłon stałych,
- szkolenia z zakresu wykonywania testów podstawowych,
- opracowania dokumentacji Systemu Jakości w pracowniach RTG.

L. dz.: PP-ZGz/23-01-36

Kraków, dn. 2023-04-11

T-Mobile Polska S.A.  
ul. Marynarska 12  
02-674 Warszawa



Starostwo Powiatowe w Poznaniu  
ul. Jackowskiego 18  
60-509 Poznań

Dotyczy: informacji o zmianie danych wynikających z art.152 ust.1 i ust.7 w związku z ust.6 pkt 1c ustawy z dnia 27 kwietnia 2001r – Prawo ochrony środowiska (Dz.U. 2021, poz.1973 z późn. zm.).

Działając z upoważnienia T-Mobile Polska S.A., ul. Marynarska 12, 02-674 Warszawa, informuję o zmianie danych w zakresie wielkości i rodzaju emisji dla instalacji radiokomunikacyjnej radiokomunikacyjnej 40128 KORNİK (70128N! PPO\_KORNİK\_CZMON) zlokalizowanej w miejscowości Kórnik, Ul. Czmoń 19 Dz 126. W stosunku do Informacji zawartej w zgłoszeniu realizowanym dla danej stacji w trybie art. 152 ust. 1 i 5 ustawy z dnia 27 kwietnia 2001r - Prawo ochrony środowiska (Dz.U. 2021, poz.1973), dane ulegną zmianie w następujący sposób:

### 9. Wielkość i rodzaj emisji:

Pole elektromagnetyczne. EIRP poszczególnych anten zostało podane w pkt 12, tj.

	Równoważna moc promieniowania izotropowo (EIRP) [W]
1	29871
2	29871
3	29871
4	3725
5	11777

### 12. Szczegółowe dane, odpowiednio do rodzaju instalacji, zgodne z wymaganiami określonymi w załączniku nr 2 do Rozporządzenia:

Lp. <sup>3)</sup>	1)		2)	3)	4)	5)	
	Współrzędne geograficzne		Częstotliwość lub zakresy częstotliwości pracy instalacji [MHz]	Wysokość środka elektrycznego anteny [m n.p.t]	Równoważna moc promieniowania izotropowo (EIRP) [W]	Azymut [°]	Kąt pochylenia [°]
Lp.							
1	17° 03' 02,5"	E: 52° 10' 37,3"	800/900/1800/2100/2600	41,6	29871	30	4/4/4/4/4
2	17° 03' 02,5"	E: 52° 10' 37,2"	800/900/1800/2100/2600	41,6	29871	180	4/4/4/4/4
3	17° 03' 02,4"	E: 52° 10' 37,3"	800/900/1800/2100/2600	41,6	29871	300	4/4/4/4/4
4	17° 03' 02,4"	E: 52° 10' 37,3"	23000	40,0	3725	233*)	-
5	17° 03' 02,4"	E: 52° 10' 37,3"	18000	38,8	11777	297*)	-

\*) tolerancja azymutu od -10° do +10°.

Informuję, iż dokonane zmiany w zakresie wielkości i rodzaju emisji przedmiotowej instalacji nie powodują zmiany instalacji w sposób istotny w rozumieniu art. 3 pkt ustawy Prawo ochrony środowiska.

Dane zawarte w zgłoszeniu zmiany instalacji uzyskano od przedstawiciela T-Mobile Polska S.A.

W załączeniu przesyłam:

1. Pełnomocnictwa **potwierdzone notarialnie**.
2. Opłata skarbową za pełnomocnictwa **potwierdzone notarialnie** – zgodnie z Ustawą z dnia 16listopada 2006r o opłacie skarbowej.
3. Wyniki pomiarów poziomów pól elektromagnetycznych wykonanych w środowisku.

Otrzymują:

1. a/a
2. adresat





ISTNIEJE OD 1989 R.

OŚRODEK BADAŃ i ANALIZ „PP”



AB 286

Od 1 kwietnia 2000 r. posiadamy certyfikat akredytacji nr AB 286 wydany przez Polskie Centrum Akredytacji.

W ramach zakresu akredytacji wykonujemy:

- pomiary pola elektromagnetycznego (pole elektryczne, pole magnetyczne, gęstość mocy) w środowisku i w środowisku pracy w zakresie częstotliwości od 0 Hz do 90 GHz,
- pomiary hałasu w środowisku pracy,

- pomiary hałasu w budynkach mieszkalnych, zamieszkania zbiorowego i użyteczności publicznej,

- pomiary drgań:
  - o ogólnym działaniu na organizm człowieka,
  - działających na organizm człowieka przez kończyny górne,

- pomiary promieniowania optycznego nielasowego, w ramach pomiaru przeprowadzamy dodatkowo pełną analizę skuteczności osłon na stanowisku,

- pomiary promieniowania laserowego,

- pomiary natężenia i równomierności oświetlenia na stanowisku pracy,

- pomiary oświetlenia ewakuacyjnego i awaryjnego,
- pobieranie próbek powietrza w celu oceny narażenia zawodowego na: pyły przemysłowe (frakcja wdychalna + respirabilna).

- testy specjalistyczne medycznej aparatury rentgenodiagnostycznej w zakresie:

- radiografii ogólnej,
- stomatologii,
- mammografii,
- fluoroskopii i angiografii,
- tomografii komputerowej,
- monitorów do prezentacji obrazów medycznych.

Ponadto poza zakresem akredytacji wykonujemy:

- testy akceptacyjne medycznej aparatury rentgenodiagnostycznej,
- pomiary dozymetryczne osłon stałych,

- pomiary rozkładu mocy dawki wokół aparatów RTG,

- pomiary dawek referencyjnych w rentgenodiagnostyce,

- projekty pracowni RTG wraz z obliczaniem osłon stałych,

- szkolenia z zakresu wykonywania testów podstawowych,

- opracowania dokumentacji Systemu Jakości w pracowniach RTG.

# SPRAWOZDANIE

NR PP-PS/23-02-24

Z POMIARÓW PÓL ELEKTROMAGNETYCZNYCH

WYKONANYCH W ŚRODOWISKU

W OTOCZENIU INSTALACJI RADIOKOMUNIKACYJNEJ

**40128 (70128N!) PPO\_KORNIK\_CZMON**

## 1. MIEJSCE ZAINSTALOWANIA ŹRÓDEŁ:

-województwo: **wielkopolskie,**

-powiat: **poznański,**

-gmina: **Kórnik,**

-miejscowość: **Kórnik,**

-ulica: **Czmoń 19,**

-współrzędne geograficzne: **E 52°10'37.3" N 17°03'02.4".**

## 2. DANE DOTYCZĄCE ZLECENIODAWCY I WŁAŚCICIELA:

-DATA PRZYJĘCIA ZLECENIA DO POMIARÓW: 16.02.2023r.

-ZLECENIODAWCA: T-Mobile Polska Spółka Akcyjna, ul. Marynarska 12, 02-674 Warszawa.

-PRZEDSTAWICIEL WŁAŚCICIELA: NetWorks! sp. z o.o. ul. Józefa Piusa Dziekońskiego 3, 00-728 Warszawa.

-WŁAŚCICIEL: T-Mobile Polska Spółka Akcyjna, ul. Marynarska 12, 02-674 Warszawa.

## 3. POMIARY WYKONALI:

4. DATA POMIARÓW: 29.03.2023r.

5. GODZINA POMIARÓW: 17<sup>00</sup> ÷ 18<sup>05</sup>.

6. DATA OPRACOWANIA SPRAWOZDANIA I STWIERDZENIA ZGODNOŚCI: 17.04.2023r.

7. OPRACOWANIE SPRAWOZDANIA Z POMIARÓW:

8. PRZEGLĄD WYNIKÓW I AUTORYZACJA:



Bez pisemnej zgody Dyrektora Ośrodka sprawozdanie z pomiarów nie może być kopiowane inaczej jak tylko w całości.  
Wyniki przedstawione w niniejszym sprawozdaniu z pomiarów odnoszą się wyłącznie do badanego obiektu i do warunków w dniu wykonania pomiarów.

## 9. DANE TECHNICZNE DOTYCZĄCE INSTALACJI RADIOKOMUNIKACYJNEJ:

## 9.1. Dane techniczne dotyczące instalacji radiokomunikacyjnej.

Tabela 1.1. Parametry instalacji radiokomunikacyjnej.

charakterystyka promieniowania		Kierunkowa					
rzeczywisty czas pracy [h/dobę]		24					
warunki pracy		znamionowe					
rodzaj wytwarzanego pola		stacjonarne					
lp.	częstotliwość lub zakresy częstotliwości pracy [MHz]	typ/producent anteny	liczba anten	azymut [°]	kąt pochylecia [°]	wysokość środka elektrycznego anteny [m n.p.t]	równoważna moc promieniowana izotropowo (EIRP) [W]
1.	800/900/1800/2100/2600	ASI4518R10v18	1	30	4/4/4/4/4	41,6	29871
2.	800/900/1800/2100/2600	ASI4518R10v18	1	180	4/4/4/4/4	41,6	29871
3.	800/900/1800/2100/2600	ASI4518R10v18	1	300	4/4/4/4/4	41,6	29871

\*wskazane wartości kąta pochylecia anten, zgodnie z informacją uzyskaną od zleceniodawcy, są wartościami stałymi.

Tabela 1.2. Parametry radiolinii:

charakterystyka promieniowania		Radiolinie					
rzeczywisty czas pracy (h/dobę)		24					
warunki pracy		znamionowe					
rodzaj wytwarzanego pola		stacjonarne					
lp.	linia radiowa	antena		antena			
	typ	częstotliwość pracy [GHz]	równoważna moc promieniowana izotropowo (EIRP) [W]	typ	średnica anteny [m]	azymut[°]	wysokość zainstalowania n.p.t. [m]
1.	NP ERICSSON ML 6363 23GHz 2x14MHz XPIC	23	3725	ANT3_0.6 23 HP/HPX	0,6	233	40,0
2.	NP ERICSSON ML 6363 18GHz 2x28MHz XPIC	18	11777	ANT3_1.2 18 HP/HPX	1,2	297	38,8

## 9.2. Charakterystyka badanego obiektu.

Anteny sektorowe i anteny paraboliczne zamontowano na wieży. Urządzenia nadawczo – odbiorcze zainstalowane są w kontenerze. Instalacja radiokomunikacyjna znajduje się na terenie ogrodzonym. W otoczeniu źródeł pól-EM będących przedmiotem pomiarów znajdują się tereny mieszkalne, rolne i leśne.

W otoczeniu badanego obiektu stwierdzono obecność obcych źródeł pola-EM, które mogą wpływać na wynik wartości mierzonej (na podstawie obserwacji miejsca w którym wykonywano pomiary oraz danych pochodzących z <https://wyszukiwarka.uke.gov.pl>.

W czasie wykonywania pomiarów wszystkie wymienione w tabeli nr 1.1 i 1.2 anteny pracowały.

Dane zawarte w tabelach nr 1.1 i 1.2 oraz punktach 1 i 2 niniejszego sprawozdania pochodzą z informacji uzyskanych od przedstawiciela Właściciela, za które laboratorium nie ponosi odpowiedzialności, mogące mieć wpływ na ważność wyników.

Wyniki pomiarów ważne są tylko dla takiej konfiguracji urządzeń nadawczych, ich liczby i ich parametrów, anten i ich parametrów oraz istniejących instalacji i elementów wyposażenia pomieszczeń, jakie były w czasie wykonywania pomiarów.

Pomiary wykonano również w miejscach, w których, na podstawie uprzednio przeprowadzonych obliczeń, stwierdzono występowanie w danych zakresach częstotliwości pól elektromagnetycznych poziomy zbliżone do poziomów dopuszczalnych, określonych w przepisach wydanych na podstawie art. 122 ust. 1 ustawy z dnia 27 kwietnia 2011r.-Prawo Ochrony Środowiska.

Warunki środowiskowe panujące podczas pomiarów zostały przedstawione w tabeli nr 2.

Ogólny widok instalacji radiokomunikacyjnych przedstawiono w załączniku nr 1.

## 10. DANE DOTYCZĄCE BADAŃ.

10.1. Celem pomiarów pól elektromagnetycznych w otoczeniu instalacji radiokomunikacyjnej będącej przedmiotem pomiarów jest sprawdzenie dotrzymania dopuszczalnych poziomów pól elektromagnetycznych w środowisku.

## 10.2. Warunki środowiskowe:

Pomiary zostały wykonane przy wilgotności względnej powietrza i temperaturze otoczenia zgodnych ze specyfikacją techniczną miernika.

Tabela 2. Warunki środowiskowe.

data	godzina	pomiar	warunki zewnętrzne-zjawiska atmosferyczne					
29.03.2023r.	17:00	początkowy	temperatura.:	11,5°C	wilgotność:	59,0%	opady:	bez opadów
	18:05	końcowy	temperatura.:	11,0°C	wilgotność:	59,0%	opady:	bez opadów

## 10.3. Oszacowana niepewność pomiaru.

Laboratorium stwierdza iż dokonało oszacowania niepewności pomiaru, podczas szacowania niepewności wzięło pod uwagę istotne składowe niepewności, wykorzystując odpowiednie metody analizy.

Szacowanie niepewności całkowitej wyników badań ilościowych przeprowadzone zgodnie z normą PN-EN ISO/IEC 17025: 2018-02, normą PN-EN 62311 i dokumentem EA-04/16. Oszacowane wartości niepewności są niepewnościami rozszerzonymi przy poziomie ufności

95% i współczynnika rozszerzenia  $k=2$ . Podczas pomiarów wszystkie składowe budżety niepewności zostały zidentyfikowane i są zgodne z wymaganiami podstawowymi.

10.4. *Identyfikacja widma pola*: identyfikacji źródeł i parametrów technicznych dokonano na podstawie analizy dokumentacji dotyczącej zlecenia oraz obserwacji miejsca wykonywania badań.

#### 10.5. Aparatura pomiarowa.

1.	<i>miernik</i>	
	<i>nazwa</i>	Uniwersalny, szerokopasmowy miernik natężenia pola elektromagnetycznego
	<i>producent</i>	Narda Safety Test Solutions GmbH
	<i>typ</i>	NBM-520
	<i>numer fabryczny</i>	C-0460
2.	<i>sondy pomiarowe</i>	
	<i>typ</i>	EF-6091
	<i>numer fabryczny</i>	01009
	<i>zakres pomiaru pola elektromagnetycznego</i>	0,50 [V/m] ÷ 350 [V/m]
	<i>zakres częstotliwości zestawu pomiarowego</i>	80 [MHz] ÷ 90 000 [MHz]
	<i>Niepewność zestawu pomiarowego</i>	25,2%
3.	<i>świadectwo wzorcowania</i>	
3.1.	<i>laboratorium wzorcujące</i>	Laboratorium Wzorców i Metrologii Pola Elektromagnetycznego (LWiMP) Politechnika Wroclawska, ul. Janiszewskiego 9, 50-372 Wrocław; Nr akredytacji AP 078
3.2.	<i>numer świadectwa wzorcowania</i>	LWiMP/W/249/20
3.3.	<i>data wydania świadectwa wzorcowania</i>	08 września 2020 r.
3.4.	<i>data ważności wzorcowania</i>	08 września 2023 r.
4.	<i>bieżąca kontrola sprawności zestawu pomiarowego</i>	zgodnie z aktualnie obowiązującą instrukcją sprawdzania zestawu pomiarowego.
6.	<i>świadectwo pomiaru odporności elektromagnetycznej</i>	
5.1.	<i>laboratorium wykonujące pomiar</i>	Laboratorium Wzorców i Metrologii Pola Elektromagnetycznego (LWiMP) Politechnika Wroclawska, ul. Janiszewskiego 9, 50-372 Wrocław; Nr akredytacji AP 078
5.2.	<i>numer świadectwa</i>	LWiMP/P/004/19
5.3.	<i>data wydania świadectwa</i>	28 stycznia 2019 r.

#### 11. PODSTAWA PRAWNA.

11.1. *Podstawa metodyki pomiarów*: Załącznik do Rozporządzenia Ministra Klimatu z dnia 17 lutego 2020 r. w sprawie sposobów sprawdzania dotrzymania dopuszczalnych poziomów pól elektromagnetycznych w środowisku (Dz. U. 2020 poz. 258, Dz.U. 2022, poz. 1121).

11.2. *Dopuszczalne poziomy pól elektromagnetycznych w środowisku*: Rozporządzenie Ministra Zdrowia z dnia 17 grudnia 2019 r. w sprawie dopuszczalnych poziomów pól elektromagnetycznych w środowisku (Dz. U. z 2019 r. poz. 2448).

11.3. Ustawa z dnia 16 kwietnia 2020 r. o szczególnych instrumentach wsparcia w związku z rozprzestrzenieniem się wirusa SARS-CoV-2 (Dz. U. 2020 poz. 695).

## 12. WYNIKI POMIARÓW.

Tabela 4. Zestawienie wyników pomiarów w pionach (punktach) pomiarowych.

numer pionu (punktu) pomiarowego	opis miejsca pomiaru lub współrzędne geograficzne pionu (punktu) pomiarowego	wartość zmierzona natężenia pola elektrycznego [V/m]	wartość skuteczna natężenia pola elektrycznego po zaokrągleniu z uwzględnieniem niepewności pomiarowej [V/m]*	wysokość pionu (punktu) pomiarowego [m]	wartość wyznaczona natężenia skutecznego pola magnetycznego po zaokrągleniu [A/m]**	wartość wskaźnikowa WM <sub>E</sub>	wartość wskaźnikowa WM <sub>H</sub>	ocena zgodności względem dokumentu wskazanego w punkcie 11.2 sprawozdania oparta na zasadzie w punkcie 13
1	2	3	4	5	6	7	8	9
Niepewności pomiarowa: 25,2%								
Otoczenie badanego obiektu:								
Główne kierunki pomiarowe:								
-30°								
1	N 52°10'37,8" E 17°3'3"	1,0	1,3	2,0	0,003	0,03	0,03	zgodny
2	N 52°10'39,3" E 17°3'4,3"	0,9	1,1	2,0	0,003	0,03	0,03	zgodny
3	N 52°10'41,6" E 17°3'6,6"	1,0	1,3	1,5	0,003	0,03	0,03	zgodny
-	400 m od instalacji radiokomunikacyjnej na azymucie 30° N 52°10'48,6" E 17°3'12,1"	1,8	2,3	0,8	0,006	0,06	0,06	zgodny
-180°								
4	N 52°10'36,4" E 17°3'2,6"	0,7	0,9	2,0	0,002	0,02	0,02	zgodny
5	N 52°10'33,4" E 17°3'2,3"	< 0,5	< 0,6	0,3 - 2,0	< 0,002	< 0,02	< 0,02	zgodny
6	N 52°10'31,7" E 17°3'2,2"	0,5	0,6	2,0	0,002	0,02	0,02	zgodny
-	400 m od instalacji radiokomunikacyjnej na azymucie 180° N 52°10'24,8" E 17°3'1,5"	2,1	2,6	1,6	0,007	0,07	0,07	zgodny
-300°								
7	N 52°10'38,1" E 17°3'0,7"	1,1	1,4	2,0	0,004	0,04	0,04	zgodny
8	N 52°10'38,7" E 17°2'58,1"	0,5	0,6	2,0	0,002	0,02	0,02	zgodny
9	N 52°10'39,8" E 17°2'54,7"	0,7	0,9	2,0	0,002	0,02	0,02	zgodny
-	400 m od instalacji radiokomunikacyjnej na azymucie 300° N 52°10'41,7" E 17°2'43,4"	1,8	2,3	1,0	0,006	0,06	0,06	zgodny
Pomocnicze punkty (piony) pomiarowe:								
10	N 52°10'39,4" E 17°3'1,1"	1,0	1,3	2,0	0,003	0,03	0,03	zgodny
11	N 52°10'38,3" E 17°3'2,3"	1,3	1,6	2,0	0,004	0,04	0,04	zgodny
12	N 52°10'38" E 17°3'7,5"	1,0	1,3	2,0	0,003	0,03	0,03	zgodny
13	N 52°10'37,1" E 17°3'3,8"	0,9	1,1	2,0	0,003	0,03	0,03	zgodny
14	N 52°10'36,1" E 17°3'6,1"	0,7	0,9	2,0	0,002	0,02	0,02	zgodny
15	N 52°10'35,1" E 17°3'4,4"	0,5	0,6	2,0	0,002	0,02	0,02	zgodny
16	N 52°10'36,8" E 17°3'1,4"	0,6	0,8	2,0	0,002	0,02	0,02	zgodny
17	N 52°10'35,6" E 17°2'59,2"	0,5	0,6	2,0	0,002	0,02	0,02	zgodny
18	N 52°10'37,5" E 17°2'59,5"	1,0	1,3	2,0	0,003	0,03	0,03	zgodny
19	N 52°10'37,1" E 17°2'57,4"	0,5	0,6	2,0	0,002	0,02	0,02	zgodny
20	N 52°10'38,8" E 17°2'54,7"	0,8	1,0	2,0	0,003	0,03	0,03	zgodny

\*- wynik pomiaru powiększony o rozszerzoną niepewność pomiaru dla współczynnika rozszerzenia k=2.

\*\* - wartości podane w kolumnie 6 tabeli 4 są wartościami wyznaczonymi na podstawie zmierzonej wartości pola elektrycznego podanego w kolumnie 3 tej tabeli zgodnie z wzorem  $H=E/377$ .

Pomiary pola-EM w środowisku w otoczeniu instalacji radiokomunikacyjnej będącej przedmiotem pomiarów przeprowadzono w miejscach podanych w tabeli nr 4. Pomiary wykonano w odległości nie mniejszej niż 0,3 m od urządzeń, obiektów i elementów metalowych. Rozkład pionów (punktów) pomiarowych przedstawiono w załączniku nr 2.

Wyboru głównych, pomocniczych oraz dodatkowych kierunków pomiarowych dokonano na podstawie analizy dokumentacji dostarczonej przez Zleceniodawcę, wizji lokalnej oraz doświadczenia osób wykonujących pomiary.

Pomiary wykonano do odległości, dla której, na podstawie uprzednio przeprowadzonych obliczeń, stwierdzono w miejscach dostępnych dla ludności występowanie pól elektromagnetycznych o najwyższym poziomie, które pochodzą z badanej instalacji.

W przypadku gdy wynik pomiaru uzyskany jako wartość wskazana przez miernik pola elektromagnetycznego jest wartością poniżej dolnej granicy zakresu pomiarowego miernika i poniżej dolnej granicy akredytowanego zakresu metody pomiarowej (zakresu pomiarowego metody w aktualnym zakresie akredytacji laboratorium) laboratorium przedstawia ten wynik w sprawozdaniu jako wynik spoza zakresu akredytacji, a do obliczenia wyniku skorygowanego przyjmuje wartość skorelowaną z rzeczywistym wynikiem pomiaru-dolną granicą akredytowanego zakresu pomiarowego metody.

W związku z zaistniałą sytuacją kryzysową wywołaną wirusem SARS-CoV-2 oraz zgodnie z art.31 pkt 3 ustawy z dnia 16 kwietnia 2020 r. o szczególnych instrumentach wsparcia w związku z rozprzestrzenieniem się wirusa SARS-CoV-2 (Dz. U. z 2020 r. poz.695) w okresie stanu zagrożenia epidemicznego lub stanu epidemii ogłoszonego z powodu wirusa SARS-CoV-2 pomiarów nie przeprowadzono w lokalach mieszkalnych oraz w lokalach użytkowych zlokalizowanych na terytorium objętym stanem nadzwyczajnym, stanem zagrożenia epidemicznego lub stanem epidemii.

**13. STwierdzenie ZGODNOŚCI z POZIOMAMI DOPUSZCZALNYMI ORAZ OmÓwienie WYNIKÓW PomiARÓW:**

13.1. Na podstawie wykonanych pomiarów w miejscach w których uzyskano dostęp, w pionach (punktach) pomiarowych stwierdza się dotrzymanie dopuszczalnych poziomów pól elektromagnetycznych w środowisku zgodnie z punktem 11.2 sprawozdania (wartości wskaźnikowe  $WM_E$  oraz  $WM_H$  nie przekraczają wartości 1).

Miejsca do których nie uzyskano dostępu i/lub nie uzyskano zgody na pomiar, z przyczyn niezależnych od Laboratorium nie podlegają ocenie zgodności.

Poziomy pole elektromagnetycznych w środowisku wyznaczono dla instalacji emitujących pola elektromagnetyczne względem najniższej wartości dopuszczalnej z danego zakresu częstotliwości i w odniesieniu do najwyższych zmierzonych wartości pól-EM.

Pomiary poziomów pól elektromagnetycznych w środowisku w otoczeniu badanego obiektu wykonano podczas pracy wszystkich instalacji emitujących pola elektromagnetyczne w danym zakresie częstotliwości.

Stwierdzenie zgodności wyników z wymaganiami: **tak; zgodnie z dokumentem określonym w punkcie 11.2 sprawozdania.**

Zasada podejmowania decyzji: **określona w treści rozporządzenia Ministra Klimatu z dnia 17.02.2020 r.**

Ryzyko związane z tą zasadą: Zasada podejmowania decyzji została określona w powyższym dokumencie w związku z czym rozpatrywanie poziomu ryzyka nie jest konieczne.

Instalacja radiokomunikacyjna spełnia wymagania normatywu powołanego w punkcie 11.2. sprawozdania.

13.2. Zgodnie z art. 122a, ust. 1, pkt. 2 i 3, Ustawy z dnia 27 kwietnia 2001 Prawo Ochrony Środowiska (Dz.U. z 2020r. poz. 1219 z późn. zm.) ponowne pomiary kontrolne wykonuje się:

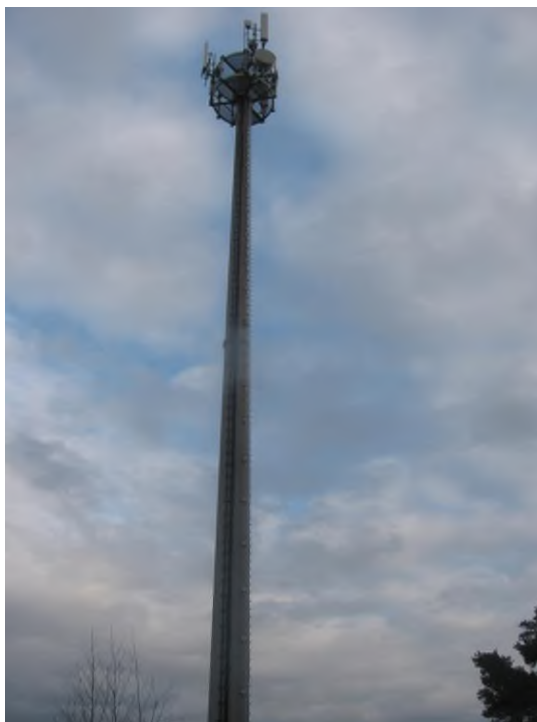
- każdorazowo w przypadku zmiany warunków pracy instalacji lub urządzenia, w tym zmiany spowodowanej zmianami warunków pracy instalacji lub urządzenia, o ile zmiany te mogą mieć wpływ na zmianę poziomów pól elektromagnetycznych, których źródłem jest instalacja lub urządzenia;
- każdorazowo w przypadku zmiany istniejącego stanu zagospodarowania i zabudowy nieruchomości skutkującej zmianami w występowaniu miejsc dostępnych dla ludności w otoczeniu instalacji lub urządzenia-na pisemny wniosek właściciela lub zarządcy nieruchomości, na której wystąpiła ta zmiana.

Otrzymują:

1 x Zleceniodawca (wersja elektroniczna)

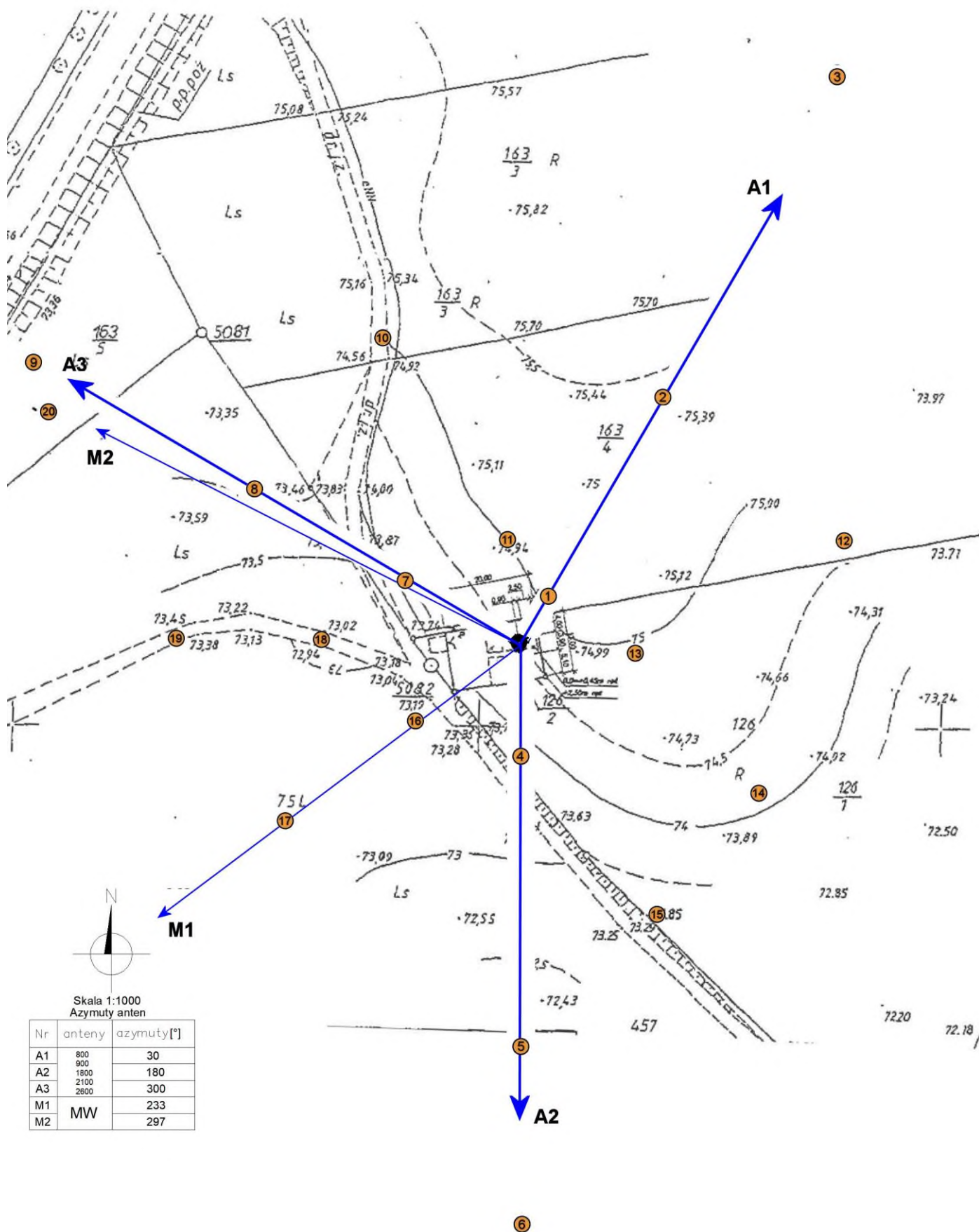
1 x PP aa (wersja elektroniczna)

*Koniec sprawozdania. Sprawozdanie zawiera dodatkowo załączniki nr 1 i 2.*



Zał. nr 1: Widok ogólny instalacji radiokomunikacyjnej.





Załącznik nr 2: Lokalizacja anten oraz ich azymuty, lokalizacja pionów (punktów) pomiarowych wokół instalacji radiokomunikacyjnej.  
 Mapa źródłowa: Kwalifikacja przedsięwzięcia

● -punkt (pion)  
 ● -punkt pomiarowy.