



ISTNIEJE OD 1989 R.

OŚRODEK BADAŃ i ANALIZ PP Spółka z ograniczoną odpowiedzialnością

ul. Profesora Michała Bobrzyńskiego 23A/U2, 30-348 KRAKÓW
tel.: +48 603 57 77 88, +48 603 18 77 88,
www.ppkrakow.pl, e-mail: artur@ppkrakow.pl, marek@ppkrakow.pl



AB 286

Od 1 kwietnia 2000 r. posiadamy certyfikat akredytacji nr AB 286 wydany przez Polskie Centrum Akredytacji.

W ramach zakresu akredytacji wykonujemy:

- pomiary pola elektromagnetycznego (pole elektryczne, pole magnetyczne, gęstość mocy) w środowisku i w środowisku pracy w zakresie częstotliwości od 0 Hz do 90 GHz,
- pomiary hałasu w środowisku pracy,
- pomiary hałasu w budynkach mieszkalnych, zamieszkania zbiorowego i użyteczności publicznej,
- pomiary drgań:
 - o ogólnym działaniu na organizm człowieka,
 - działających na organizm człowieka przez kończyny górne,
- pomiary promieniowania optycznego nielaserowego, w ramach pomiaru przeprowadzamy dodatkowo pełną analizę skuteczności osłon na stanowisku,
- pomiary promieniowania laserowego,
- pomiary natężenia i równomierności oświetlenia na stanowisku pracy,
- pomiary oświetlenia ewakuacyjnego i awaryjnego,
- testy specjalistyczne medycznej aparatury rentgenodiagnostycznej w zakresie:
 - radiografii ogólnej,
 - stomatologii,
 - mammografii,
 - fluoroskopii i angiografii,
 - tomografii komputerowej,
 - monitorów do prezentacji obrazów medycznych.

- Ponadto poza zakresem akredytacji wykonujemy:
- testy odbiorcze medycznej aparatury rentgenodiagnostycznej,
 - pomiary dozymetryczne osłon stałych,
 - pomiary rozkładu mocy dawki wokół aparatów RTG,
 - pomiary dawek referencyjnych w rentgenodiagnostyce,
 - projekty pracowni RTG wraz z obliczaniem osłon stałych.,
 - szkolenia z zakresu wykonywania testów podstawowych,
 - opracowania dokumentacji Systemu Jakości w pracowniach RTG.

L. dz.: PP-ZGz/24-02-48

Kraków, dn. 20.03.2024 r.

Orange Polska S.A.
ul. Aleje Jerozolimskie 160
02-326 Warszawa

Pełnomocnik: [REDAKTOWANE]
Upoważnienie nr rej. NetWorkS! Nr 19/01/24
z dnia: 12.01.2024r.

Adres do korespondencji:
ul. Prof. Michała Bobrzyńskiego 23A/U2
30-348 Kraków
tel. 501 789 770
[REDAKTOWANE]

Starostwo Powiatowe w Poznaniu
ul. Jackowskiego 18
60-509 Poznań

Dotyczy: informacji o zmianie danych wynikających z art.152 ust.1 i ust.7 w związku z ust.6 pkt 1c ustawy z dnia 27 kwietnia 2001r – Prawo ochrony środowiska (Dz.U. 2022, poz.2556 z późn. zm.).

Działając z upoważnienia Orange Polska S.A., ul. Aleje Jerozolimskie 160, 02-326 Warszawa, informuję o zmianie danych w zakresie wielkości i rodzaju emisji dla instalacji 47430 (66323N) PPO_POBIEDZIS_DLUGA1 zlokalizowanej w miejscowości Pobiedziska, ulica: Fabryczna, działka nr 79. W stosunku do Informacji zawartej w zgłoszeniu realizowanym dla danej stacji w trybie art. 152 ust. 1 i 5 ustawy z dnia 27 kwietnia 2001r - Prawo ochrony środowiska (Dz.U. 2022, poz.2556 z późn. zm.), dane ulegną zmianie w następujący sposób:

9. Wielkość i rodzaj emisji:

Pole elektromagnetyczne. EIRP poszczególnych anten zostało podane w pkt 12, tj.

Lp.	Równoważna moc promieniowania izotropowo (EIRP) [W]
1	28359
2	28359
3	28359
4	28359
5	7080

12. Szczegółowe dane, odpowiednio do rodzaju instalacji, zgodne z wymaganiami określonymi w załączniku nr 2 do Rozporządzenia:

Lp	Współrzędne geograficzne	Częstotliwość lub zakres częstotliwości pracy [MHz]	Wysokość środka elektrycznego anteny [m n.p.t.]	Równoważna moc promieniowania izotropowo (EIRP) [W]	Azymut [°]	Kąt pochylenia [°]
	1)	2)	3)	4)	5)	
1	E 17°15'09.7'' N 52°28'35.0''	800/900/1800/ 2100/2600	41,2	28359	80	7,5/7,5/7,5/ 7,5/7,5
2	E 17°15'09.7'' N 52°28'35.0''	800/900/1800/ 2100/2600	41,2	28359	170	7,5/7,5/7,5/ 7,5/7,5
3	E 17°15'09.4'' N 52°28'35.0''	800/900/1800/ 2100/2600	41,2	28359	260	7,5/7,5/7,5/ 7,5/7,5
4	E 17°15'09.5'' N 52°28'35.2''	800/900/1800/ 2100/2600	41,2	28359	350	7,5/7,5/7,5/ 7,5/7,5
5	E 17°15'09.5'' N 52°28'35.2''	80000	39,7	7080	76*)	-

*) tolerancja azymutu od -10° do +10°.

Informuję, iż dokonane zmiany w zakresie wielkości i rodzaju emisji przedmiotowej instalacji nie powodują zmiany instalacji w sposób istotny w rozumieniu art. 3 pkt ustawy Prawo ochrony środowiska.

Dane zawarte w zgłoszeniu zmiany instalacji uzyskano od przedstawiciela Orange Polska S.A.

W załączeniu przesyłam:

1. Pełnomocnictwa **potwierdzone notarialnie**.
2. Opłata skarbową za pełnomocnictwa **potwierdzone notarialnie**.
3. Wyniki pomiarów poziomów pól elektromagnetycznych wykonanych w środowisku.



Otrzymują:

1. a/a
2. adresat



ISTNIEJE OD 1989 R.

OŚRODEK BADAŃ i ANALIZ PP
Spółka z ograniczoną odpowiedzialnością.
LABORATORIUM POLA ELEKTROMAGNETYCZNEGO
ul. Profesora Michała Bobrzyńskiego 23A/U2, 30-348 KRAKÓW
tel.: +48 603 57 77 88, +48 603 18 77 88,
www.ppkrakow.pl, e-mail: artur@ppkrakow.pl, marek@ppkrakow.pl



AB 286

Od 1 kwietnia 2000 r. posiadamy certyfikat akredytacji nr AB 286 wydany przez Polskie Centrum Akredytacji.

W ramach zakresu akredytacji wykonujemy:

- pomiary pola elektromagnetycznego (pole elektryczne, pole magnetyczne, gęstość mocy) w środowisku i w środowisku pracy w zakresie częstotliwości od 0 Hz do 90 GHz,
- pomiary hałasu w środowisku pracy,
- pomiary hałasu w budynkach mieszkalnych, zamieszkania zbiorowego i użyteczności publicznej,
- pomiary drgań:
 - o ogólnym działaniu na organizm człowieka,
 - działających na organizm człowieka przez kończyny górne,
- pomiary promieniowania optycznego nielasrowego, w ramach pomiaru przeprowadzamy dodatkowo pełną analizę skuteczności osłon na stanowisku,
- pomiary promieniowania laserowego,
- pomiary natężenia i równomierności oświetlenia na stanowisku pracy,
- pomiary oświetlenia ewakuacyjnego i awaryjnego,
- pobieranie próbek powietrza w celu oceny narażenia zawodowego na: pyły przemysłowe (frakcja wdychalna + respirabilna).
- testy specjalistyczne medycznej aparatury rentgenodiagnostycznej w zakresie:
 - radiografii ogólnej,
 - stomatologii,
 - mammografii,
 - fluoroskopii i angiografii,
 - tomografii komputerowej,
 - monitorów do prezentacji obrazów medycznych.

Ponadto poza zakresem akredytacji wykonujemy:

- testy odbiorcze medycznej aparatury rentgenodiagnostycznej,
- pomiary dozymetryczne osłon stałych,
- pomiary rozkładu mocy dawki wokół aparatów RTG,
- pomiary dawek referencyjnych w rentgenodiagnostyce,
- projekty pracowni RTG wraz z obliczaniem osłon stałych,
- szkolenia z zakresu wykonywania testów podstawowych,
- opracowania dokumentacji Systemu Jakości w pracowniach RTG.

SPRAWOZDANIE

NR PP-PS/24-02-48

Z POMIARÓW PÓL ELEKTROMAGNETYCZNYCH
WYKONANYCH W PRZESTRZENI PRACY
W OTOCZENIU INSTALACJI RADIOKOMUNIKACYJNEJ
47430 (66323N) PPO_POBIEDZIS_DLUGA1

MIEJSCE ZAINSTALOWANIA ŹRÓDEŁ:

- województwo: **wielkopolskie**,
- powiat: **poznański**,
- gmina: **Pobiedziska**,
- miejscowość: **Pobiedziska**,
- ulica: **Fabryczna, działka nr 79**,
- współrzędne geograficzne: **E 17°15'09.4" N 52°28'35.0"**.

DANE DOTYCZĄCE ZLECENIODAWCY I WŁAŚCICIELA:

- DATA PRZYJĘCIA ZLECENIA DO POMIARÓW: 08.02.2024r.
- ZLECENIODAWCA: Orange Polska S.A. ul. Aleje Jerozolimskie 160, 02-326 Warszawa.
- PRZEDSTAWICIEL WŁAŚCICIELA: NetWorkS sp. z o.o. ul. Józefa Piusa Dziekońskiego 3, 00-728 Warszawa.
- WŁAŚCICIEL: Orange Polska S.A. ul. Aleje Jerozolimskie 160, 02-326 Warszawa.

DATA POMIARÓW: 06.03.2024r., 08³⁰ ÷ 09³⁵.

PRZEGLĄD WYNIKÓW, WYDANIE i AUTORYZACJA SPRAWOZDANIA Z BADAŃ: XXXXXXXXXX



Bez pisemnej zgody Dyrektora Ośrodka sprawozdanie z pomiarów nie może być kopiowane inaczej jak tylko w całości.
Wyniki przedstawione w niniejszym sprawozdaniu z pomiarów odnoszą się wyłącznie do badanego obiektu i do warunków w dniu wykonania pomiarów.
Laboratorium odpowiada za wszystkie informacje przedstawione w niniejszym sprawozdaniu, poza informacjami dostarczonymi przez klienta.

1. DANE POZYSKANE OD KLIENTA:

1.1. Dane techniczne dotyczące instalacji radiokomunikacyjnej (źródła pierwotne w przestrzeni pracy).

Tabela 1.1. Parametry instalacji radiokomunikacyjnej.

charakterystyka promieniowania		Kierunkowa					
rzeczywisty czas pracy [h/dobę]		24					
warunki pracy		znamionowe					
rodzaj wytwarzanego pola		stacjonarne					
lp.	częstotliwość lub zakresy częstotliwości pracy [MHz]	typ/producent anteny	liczba anten	azymut [°]	kąt pochylecia [°]	wysokość środka elektrycznego anteny [m n.p.t.]	równoważna moc promieniowana izotropowo (EIRP) [W]
1.	800/900/1800/2100/2600	ASI4518R10v18	1	80	7,5*/7,5*/7,5*/7,5*/7,5*	41,2	28359
2.	800/900/1800/2100/2600	ASI4518R10v18	1	170	7,5*/7,5*/7,5*/7,5*/7,5*	41,2	28359
3.	800/900/1800/2100/2600	ASI4518R10v18	1	260	7,5*/7,5*/7,5*/7,5*/7,5*	41,2	28359
4.	800/900/1800/2100/2600	ASI4518R10v18	1	350	7,5*/7,5*/7,5*/7,5*/7,5*	41,2	28359

* pomiary wykonano zgodnie z pkt 13., ppkt 2 załącznika do Rozporządzenia Ministra Klimatu z dnia 17 lutego 2020 r. (Dz. U. 2022, poz. 2630).

Tabela 1.2. Parametry radiolinii:

charakterystyka promieniowania		Radiolinie					
rzeczywisty czas pracy (h/dobę)		24					
warunki pracy		znamionowe					
rodzaj wytwarzanego pola		stacjonarne					
lp.	linia radiowa	antena			antena		
	typ	częstotliwość pracy [GHz]	równoważna moc promieniowana izotropowo (EIRP) [W]	typ	średnica anteny [m]	azymut [°]	wysokość zainstalowania n.p.t. [m]
1.	RTN 380AX 70/80GHz 250MHz oU	80	7080	VHLP2-80	0,6	76	39,7

2. CHARAKTERYSTYKA BADANEGO OBIEKTU.

Anteny sektorowe i antenę paraboliczną zamontowano na wieży. Urządzenia nadawczo – odbiorcze zainstalowane są w zewnętrznej szafie typu outdoor i przy antenach w systemie rozproszonym. Instalacja radiokomunikacyjna znajduje się na terenie ogrodzonym. W otoczeniu źródeł pól-EM będących przedmiotem pomiarów znajdują się tereny rekreacyjne i nieużytki.

W otoczeniu badanego obiektu nie stwierdzono obecności obcych źródeł pola-EM, które mogą wpływać na wynik wartości mierzonej (na podstawie obserwacji miejsca w którym wykonywano pomiary oraz danych pochodzących z <https://wyszukiwarka.uke.gov.pl>).

W czasie wykonywania pomiarów wszystkie wymienione w tabeli nr 1.1 i 1.2 anteny pracowały.

Dane zawarte w tabelach nr 1.1 i 1.2 oraz dane o miejscu zainstalowania źródeł pochodzą z informacji uzyskanych od przedstawiciela Właściciela, za które laboratorium nie ponosi odpowiedzialności, mogące mieć wpływ na ważność wyników.

Wyniki pomiarów ważne są tylko dla takiej konfiguracji urządzeń nadawczych, ich liczby i ich parametrów, anten i ich parametrów oraz istniejącej instalacji i elementów wyposażenia pomieszczeń, jakie były w czasie wykonywania pomiarów.

Pomiary wykonano również w miejscach, w których, na podstawie uprzednio przeprowadzonych obliczeń, stwierdzono występowanie w danych zakresach częstotliwości pól elektromagnetycznych poziomy zbliżone do poziomów dopuszczalnych, określonych w przepisach wydanych na podstawie art. 122 ustw. 1 ustawy z dnia 27 kwietnia 2011r. -Prawo Ochrony Środowiska.

Warunki środowiskowe panujące podczas pomiarów zostały przedstawione w tabeli nr 2.

Ogólny widok instalacji radiokomunikacyjnych przedstawiono w załączniku nr 1.

3. DANE DOTYCZĄCE BADAŃ.

3.1. Celem pomiarów pól elektromagnetycznych w otoczeniu instalacji radiokomunikacyjnej będącej przedmiotem pomiarów jest sprawdzenie dotrzymania dopuszczalnych poziomów pól elektromagnetycznych w środowisku.

3.2. Warunki środowiskowe:

Pomiary zostały wykonane przy wilgotności względnej powietrza i temperaturze otoczenia zgodnych ze specyfikacją techniczną miernika.

Tabela 2. Warunki środowiskowe.

data	godzina	pomiar	warunki zewnętrzne-zjawiska atmosferyczne					
06.03.2024r.	08:30	początkowy	temperatura.:	3,5°C	wilgotność:	70%	opady:	bez opadów
	09:35	końcowy	temperatura.:	3,5°C	wilgotność:	70%	opady:	bez opadów

3.3. Oszacowana niepewność pomiaru.

Laboratorium stwierdza iż dokonało oszacowania niepewności pomiaru, podczas szacowania niepewności wzięło pod uwagę istotne składowe niepewności, wykorzystując odpowiednie metody analizy.

Szacowanie niepewności całkowitej wyników badań ilościowych przeprowadzone zgodnie z normą PN-EN ISO/IEC 17025: 2018-02, normą PN-EN 62311 i dokumentem EA-04/16. Oszacowane wartości niepewności są niepewnościami rozszerzonymi przy poziomie ufności 95% i współczynniku rozszerzenia $k=2$. Podczas pomiarów wszystkie składowe budżety niepewności zostały zidentyfikowane i są zgodne z wymaganiami podstawowymi.

3.4. *Identyfikacja widma pola*: identyfikacji źródeł i parametrów technicznych dokonano na podstawie analizy dokumentacji dotyczącej zlecenia oraz obserwacji miejsca wykonywania badań.

3.5. Aparatura pomiarowa.

1.	miernik	
	nazwa	Uniwersalny, szerokopasmowy miernik natężenia pola elektromagnetycznego
	producent	Narda Safety Test Solutions GmbH
	typ	NBM-520
	numer fabryczny	C-0255
2.	sonda pomiarowa	
	typ	EF-9091
	-numer fabryczny	A-0106
	zakres pomiaru pola elektromagnetycznego	0,50 [V/m] ÷ 300 [V/m]
	zakres częstotliwościowy	80 [MHz] ÷ 90 000 [MHz]
3.	świadectwo wzorcowania	
3.1.	laboratorium wzorcujące	Laboratorium Wzorców i Metrologii Pola Elektromagnetycznego (LWiMP) Politechnika Wroclawska, ul. Janiszewskiego 9, 50-372 Wrocław; Nr akredytacji AP 078
3.2.	numer świadectwa wzorcowania	LWiMP/W/258/23
3.3.	data wydania świadectwa wzorcowania	8 września 2023 r.
3.4.	data ważności wzorcowania	8 września 2026 r.
4.	bieżąca kontrola sprawności zestawu pomiarowego	zgodnie z aktualnie obowiązującą instrukcją sprawdzania zestawu pomiarowego.
5.	świadectwo pomiaru odporności elektromagnetycznej	
5.1.	laboratorium wykonujące pomiar	Laboratorium Wzorców i Metrologii Pola Elektromagnetycznego (LWiMP) Politechnika Wroclawska, ul. Janiszewskiego 9, 50-372 Wrocław; Nr akredytacji AP 078
5.2.	numer świadectwa	LWiMP/P/012/20
5.3.	data wydania świadectwa	28 kwietnia 2020 r.

4. PODSTAWA PRAWNA.

4.1. *Podstawa metodyki pomiarów*: Załącznik do Rozporządzenia Ministra Klimatu z dnia 17 lutego 2020 r. w sprawie sposobów sprawdzania dotrzymania dopuszczalnych poziomów pól elektromagnetycznych w środowisku (Dz. U.2022 r., poz. 2630).

4.2. *Dopuszczalne poziomy pól elektromagnetycznych w środowisku*: Rozporządzenie Ministra Zdrowia z dnia 17 grudnia 2019 r. w sprawie dopuszczalnych poziomów pól elektromagnetycznych w środowisku (Dz. U. z 2019 r. poz. 2448).

5. WYNIKI POMIARÓW.

Tabela 4. Zestawienie wyników pomiarów w pionach (punktach) pomiarowych.

numer pionu (punktu) pomiarowego	opis miejsca pomiaru	Współrzędne geograficzne	wartość skuteczna natężenia pola elektrycznego po zaokrągleniu z uwzględnieniem niepewności pomiarowej [V/m]*	wartość wyznaczona natężenia skutecznego pola magnetycznego po zaokrągleniu [A/m]**	wysokość pionu (punktu) pomiarowego [m]	wartość wskaźnikowa WM _E	wartość wskaźnikowa WM _H	uwagi ocena zgodności względem dokumentu wskazanego w punkcie 11.2 sprawozdania oparta na zasadzie w punkcie 13
1	2	3	4	5	6	7	8	9
Niepewności pomiarowa: 28,8 %								
Do wyznaczenia wartości wskaźnikowej WME i WMH przyjęto jako wartości dopuszczalne pola elektrycznego i magnetycznego odpowiednio: 38,9 V/m i 0,105 A/m.								
Otoczenie badanego obiektu:								
Główne oraz pomocnicze kierunki pomiarowe:								
1	-	N 52°28'35,2" E 17°15'11"	1,0	0,003	2,0	0,03	0,03	zgodny
2	-	N 52°28'35,6" E 17°15'13,9"	0,9	0,002	2,0	0,02	0,02	zgodny
3	-	N 52°28'35,9" E 17°15'17,7"	0,9	0,002	2,0	0,02	0,02	zgodny
4	-	N 52°28'36,4" E 17°15'21,7"	1,4	0,004	2,0	0,04	0,04	zgodny
-170°								
5	-	N 52°28'33,2" E 17°15'10,4"	0,9	0,002	2,0	0,02	0,02	zgodny
6	-	N 52°28'31,4" E 17°15'10,6"	0,7	0,002	2,0	0,02	0,02	zgodny
7	-	N 52°28'29" E 17°15'11,7"	0,9	0,002	1,6	0,02	0,02	zgodny
8	-	N 52°28'37,6" E 17°15'8,2"	1,4	0,004	2,0	0,04	0,04	zgodny
-260°								
9	-	N 52°28'34,6" E 17°15'3,6"	0,9	0,002	2,0	0,02	0,02	zgodny
10	-	N 52°28'34,2" E 17°15'1,3"	0,8	0,002	2,0	0,02	0,02	zgodny
11	-	N 52°28'33,9" E 17°14'57,2"	1,4	0,004	1,2	0,04	0,04	zgodny
-350°								
12	-	N 52°28'36,2" E 17°15'9,5"	1,1	0,003	2,0	0,03	0,03	zgodny
13	-	N 52°28'37,6" E 17°15'9,8"	0,9	0,002	2,0	0,02	0,02	zgodny
14	-	N 52°28'39,6" E 17°15'10,4"	0,7	0,002	2,0	0,02	0,02	zgodny
15	-	N 52°28'42,8" E 17°15'11,6"	1,2	0,003	1,5	0,03	0,03	zgodny
Pomocnicze punkty (piony) pomiarowe:								
16	-	N 52°28'37,8" E 17°15'11"	0,8	0,002	2,0	0,02	0,02	zgodny
17	-	N 52°28'35,7" E 17°15'10,8"	1,1	0,003	2,0	0,03	0,03	zgodny
18	-	N 52°28'36,5" E 17°15'14,8"	0,8	0,002	2,0	0,02	0,02	zgodny
19	-	N 52°28'34,7" E 17°15'14,7"	0,9	0,002	2,0	0,02	0,02	zgodny
20	-	N 52°28'35,5" E 17°15'8,1"	0,9	0,002	2,0	0,02	0,02	zgodny
21	-	N 52°28'33,2" E 17°15'13,3"	0,7	0,002	2,0	0,02	0,02	zgodny
22	-	N 52°28'32,1" E 17°15'11,7"	0,7	0,002	2,0	0,02	0,02	zgodny
23	-	N 52°28'31,8" E 17°15'9"	< 0,6***	< 0,001	0,3 - 2,0	< 0,02	< 0,01	zgodny
24	-	N 52°28'34" E 17°15'8,5"	1,2	0,003	2,0	0,03	0,03	zgodny
25	-	N 52°28'33,6" E 17°15'4,8"	< 0,6***	< 0,001	0,3 - 2,0	< 0,02	< 0,01	zgodny
26	-	N 52°28'34,2" E 17°15'1,3"	0,8	0,002	2,0	0,02	0,02	zgodny

1	2	3	4	5	6	7	8	9
27	-	N 52°28'35,5" E 17°15'8,1"	0,9	0,002	2,0	0,02	0,02	zgodny
28	-	N 52°28'37,6" E 17°15'8,2"	0,8	0,002	2,0	0,02	0,02	zgodny

*- wynik pomiaru powiększony o rozszerzoną niepewność pomiaru dla współczynnika rozszerzenia $k=2$.

** - wartości podane w kolumnie 6 tabeli 4 są wartościami wyznaczonymi na podstawie zmierzonej wartości pola elektrycznego podanego w kolumnie 3 tej tabeli zgodnie z wzorem $H=E/377$.

***- wynik wskazany przez miernik jest wartością poniżej dolnej granicy zakresu sondy, do obliczenia wyniku przyjęto wartość skorelowaną z rzeczywistym wynikiem pomiaru-dolną granicą akredytowanego zakresu sondy.

Pomiary pola-EM w środowisku w otoczeniu instalacji radiokomunikacyjnej będącej przedmiotem pomiarów przeprowadzono w miejscach podanych w tabeli nr 4. Pomiary wykonano w odległości nie mniejszej niż 0,3 m od urządzeń, obiektów i elementów metalowych. Rozkład pionów (punktów) pomiarowych przedstawiono w załączniku nr 2.

Wyboru głównych, pomocniczych oraz dodatkowych kierunków pomiarowych dokonano na podstawie analizy dokumentacji dostarczonej przez Zleceniodawcę, wizji lokalnej oraz doświadczenia osób wykonujących pomiary.

Pomiary wykonano do odległości, dla której, na podstawie uprzednio przeprowadzonych obliczeń, stwierdzono w miejscach dostępnych dla ludności występowanie pól elektromagnetycznych o najwyższym poziomie, które pochodzą z badanej instalacji.

W przypadku gdy wynik pomiaru uzyskany jako wartość wskazana przez miernik pola elektromagnetycznego jest wartością poniżej dolnej granicy zakresu pomiarowego miernika i poniżej dolnej granicy akredytowanego zakresu metody pomiarowej (zakresu pomiarowego metody w aktualnym zakresie akredytacji laboratorium) laboratorium przedstawia ten wynik w sprawozdaniu jako wynik spoza zakresu akredytacji, a do obliczenia wyniku skorygowanego przyjmuje wartość skorelowaną z rzeczywistym wynikiem pomiaru-dolną granicą akredytowanego zakresu pomiarowego metody.

6. STWIERDZENIE ZGODNOŚCI Z POZIOMAMI DOPUSZCZALNYMI ORAZ OMÓWIENIE WYNIKÓW POMIARÓW.

6.1. Na podstawie wykonanych pomiarów w miejscach w których uzyskano dostęp, w pionach (punktach) pomiarowych stwierdza się dotrzymanie dopuszczalnych poziomów pól elektromagnetycznych w środowisku zgodnie z punktem 4.2. sprawozdania (wartości wskaźnikowe WM_E oraz WM_H nie przekraczają wartości 1).

Miejsca do których nie uzyskano dostępu i/lub nie uzyskano zgody na pomiar, z przyczyn niezależnych od Laboratorium nie podlegają ocenie zgodności.

W przypadku uzyskania wyniku pomiaru metodą szerokopasmową dla zakresów częstotliwości od 10 MHz do 300 GHz, powiększonego o rozszerzoną niepewność pomiaru U dla współczynnika rozszerzenia $k = 2$ przekraczającego 70% najniższej dopuszczalnej wartości składowej elektrycznej lub magnetycznej pola dla objętych pomiarami zakresów częstotliwości dla miejsc dostępnych dla ludności, określonych w przepisach wydanych na podstawie art. 122 ust. 1 ustawy z dnia 27 kwietnia 2001 r. – Prawo ochrony środowiska, wymagane jest wykonanie pomiaru miernikiem selektywnym.

Poziomy pól elektromagnetycznych w środowisku wyznaczono dla instalacji emitujących pola elektromagnetyczne wskazanych przez Zleceniodawcę względem najniższej wartości dopuszczalnej z danego zakresu częstotliwości i w odniesieniu do najwyższych zmierzonych wartości pól-EM.

Zmierzone wartości natężenia pola-EM pochodzą z zakresu częstotliwościowego sondy pomiarowej.

Pomiary poziomów pól elektromagnetycznych w środowisku w otoczeniu badanego obiektu wykonano podczas pracy wszystkich instalacji emitujących pola elektromagnetyczne w danym zakresie częstotliwości.

Stwierdzenie zgodności wyników z wymaganiami: **tak; zgodnie z dokumentem określonym w punkcie 4.2. sprawozdania.**

Zasada podejmowania decyzji: **określona w treści rozporządzenia Ministra Klimatu z dnia 17.02.2020 r.**

Ryzyko związane z tą zasadą: Zasada podejmowania decyzji została określona w powyższym dokumencie w związku z czym rozpatrywanie poziomu ryzyka nie jest konieczne.

Instalacja radiokomunikacyjna spełnia wymagania normatywu powołanego w punkcie 11.2. sprawozdania.

6.2. Zgodnie z art. 122a, ust. 1, pkt. 2 i 3, Ustawy z dnia 27 kwietnia 2001 Prawo Ochrony Środowiska (Dz.U. z 2020r. poz. 1219 z późn. zm.) ponowne pomiary kontrolne wykonuje się:

- każdorazowo w przypadku zmiany warunków pracy instalacji lub urządzenia, w tym zmiany spowodowanej zmianami warunków pracy instalacji lub urządzenia, o ile zmiany te mogą mieć wpływ na zmianę poziomów pól elektromagnetycznych, których źródłem jest instalacja lub urządzenia;
- każdorazowo w przypadku zmiany istniejącego stanu zagospodarowania i zabudowy nieruchomości skutkującej zmianami w występowaniu miejsc dostępnych dla ludności w otoczeniu instalacji lub urządzenia-na pisemny wniosek właściciela lub zarządcy nieruchomości, na której wystąpiła ta zmiana.

Otrzymują:

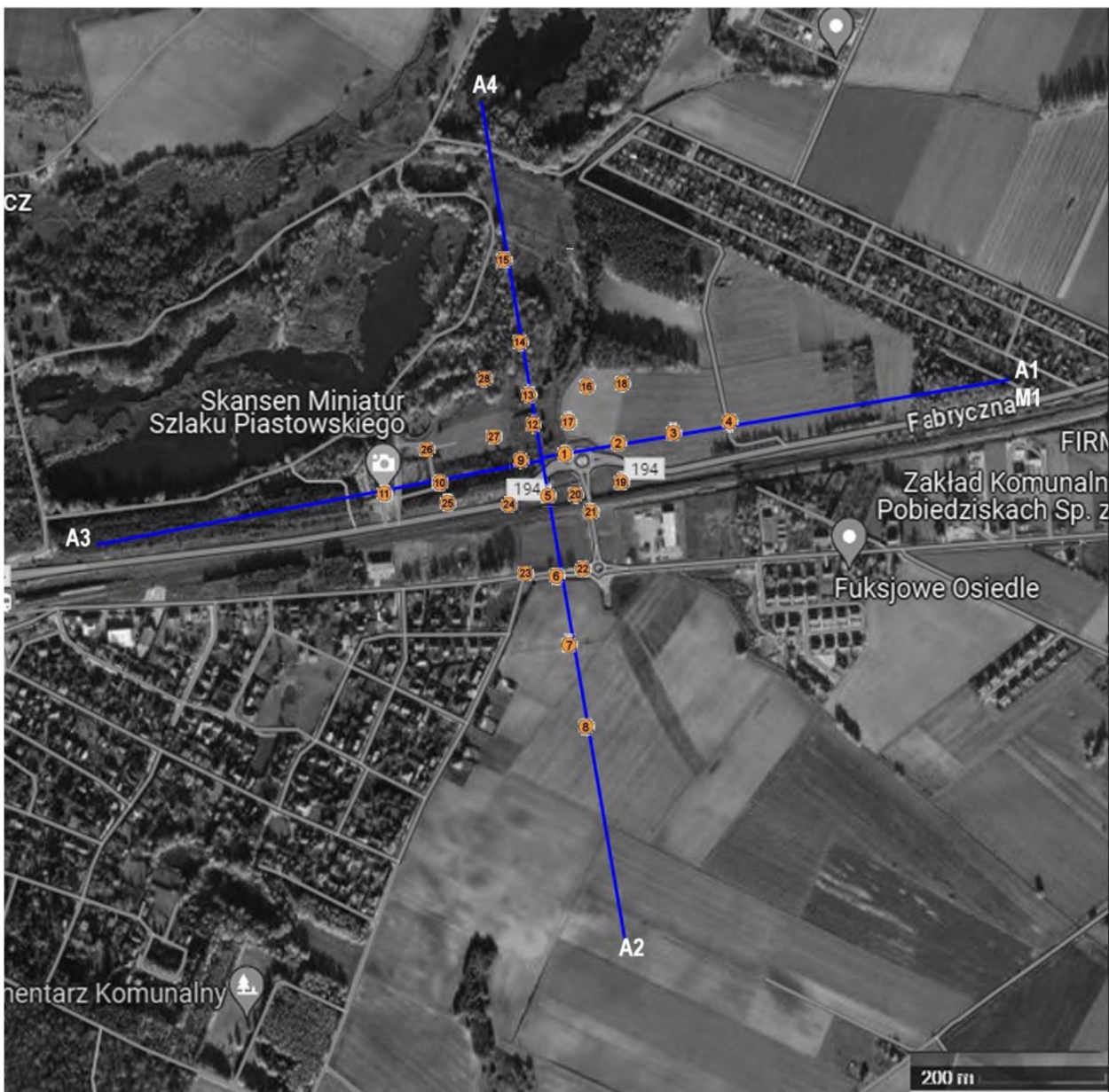
1 x Zleceniodawca (wersja elektroniczna)

1 x PP aa (wersja elektroniczna)

Koniec sprawozdania. Sprawozdanie zawiera dodatkowo załączniki nr 1 i 2.



Zał. nr 1: Widok ogólny instalacji radiokomunikacyjnej.



Azymuty anten Orange Polska S.A.

Nr	anteny	azymuty [°]
A1	800	80
A2	900	170
	1800	170
A3	2100	260
A4		350
M1		76

Zał. nr 2: Lokalizacja anten oraz ich azymuty, lokalizacja pionów (punktów) pomiarowych wokół instalacji radiokomunikacyjnej.
 Mapa źródłowa: Geoportal. **Format A3**

● -punkt (pion) pomiarowy.



ISTNIEJE OD 1989 R.

OŚRODEK BADAŃ i ANALIZ PP Spółka z ograniczoną odpowiedzialnością

ul. Profesora Michała Bobrzyńskiego 23A/U2, 30-348 KRAKÓW
tel.: +48 603 57 77 88, +48 603 18 77 88,
www.ppkrakow.pl, e-mail: artur@ppkrakow.pl, marek@ppkrakow.pl



AB 286

Od 1 kwietnia 2000 r. posiadamy certyfikat akredytacji nr AB 286 wydany przez Polskie Centrum Akredytacji.

W ramach zakresu akredytacji wykonujemy:

- pomiary pola elektromagnetycznego (pole elektryczne, pole magnetyczne, gęstość mocy) w środowisku i w środowisku pracy w zakresie częstotliwości od 0 Hz do 90 GHz,
- pomiary hałasu w środowisku pracy,
- pomiary hałasu w budynkach mieszkalnych, zamieszkania zbiorowego i użyteczności publicznej,
- pomiary drgań:
 - o ogólnym działaniu na organizm człowieka,
 - działających na organizm człowieka przez kończyny górne,
- pomiary promieniowania optycznego nielaserowego, w ramach pomiaru przeprowadzamy dodatkowo pełną analizę skuteczności osłon na stanowisku,
- pomiary promieniowania laserowego,
- pomiary natężenia i równomierności oświetlenia na stanowisku pracy,
- pomiary oświetlenia ewakuacyjnego i awaryjnego,
- testy specjalistyczne medycznej aparatury rentgenodiagnostycznej w zakresie:
 - radiografii ogólnej,
 - stomatologii,
 - mammografii,
 - fluoroskopii i angiografii,
 - tomografii komputerowej,
 - monitorów do prezentacji obrazów medycznych.

Ponadto poza zakresem akredytacji wykonujemy:

- testy odbiorcze medycznej aparatury rentgenodiagnostycznej,
- pomiary dozymetryczne osłon stałych,
- pomiary rozkładu mocy dawki wokół aparatów RTG,
- pomiary dawek referencyjnych w rentgenodiagnostyce,
- projekty pracowni RTG wraz z obliczaniem osłon stałych.,
- szkolenia z zakresu wykonywania testów podstawowych,
- opracowania dokumentacji Systemu Jakości w pracowniach RTG.

L. dz.: PP-ZGu/24-02-48-01

Kraków, dn. 01.04.2024 r.

Orange Polska S.A.
ul. Aleje Jerozolimskie 160
02-326 Warszawa

Pełnomocnik: [REDAKTOWANE]
Upoważnienie nr rej. NetWorkSI! Nr 19/01/24
z dnia: 12.01.2024r.

Adres do korespondencji:
ul. Prof. Michała Bobrzyńskiego 23A/U2
30-348 Kraków
tel. 501 789 770
[REDAKTOWANE]

Starostwo Powiatowe w Poznaniu
ul. Jackowskiego 18
60-509 Poznań

Dotyczy: WŚ.6221.00107.2024.XIII - WEZWANIE WSKAZANIE POPRAWNEGO NR DZIAŁKI.

W odpowiedzi na pismo nr **WŚ.6221.00107.2024.XIII** z dnia 26.03.2024 r. dla instalacji **47430 (66323N) PPO_POBIEDZIS_DLUGA1** zlokalizowanej w miejscowości Pobiedziska, ulica: Fabryczna, działka nr 70/2, w załączeniu przesyłam sprawozdanie zastępujące z pomiarów poziomów pól elektromagnetycznych z prawidłowym numerem działki.

W załączeniu przesyłam:

1. Pełnomocnictwa **potwierdzone notarialnie.**
2. Wyniki pomiarów poziomów pól elektromagnetycznych wykonanych w środowisku.

Otrzymują:

1. a/a
2. adresat



ISTNIEJE OD 1989 R.

OŚRODEK BADAŃ i ANALIZ PP
Spółka z ograniczoną odpowiedzialnością.
LABORATORIUM POLA ELEKTROMAGNETYCZNEGO
ul. Profesora Michała Bobrzyńskiego 23A/U2, 30-348 KRAKÓW
tel.: +48 603 57 77 88, +48 603 18 77 88,
www.ppkrakow.pl, e-mail: artur@ppkrakow.pl, marek@ppkrakow.pl



AB 286

Od 1 kwietnia 2000 r. posiadamy certyfikat akredytacji nr AB 286 wydany przez Polskie Centrum Akredytacji.

W ramach zakresu akredytacji wykonujemy:

- pomiary pola elektromagnetycznego (pole elektryczne, pole magnetyczne, gęstość mocy) w środowisku i w środowisku pracy w zakresie częstotliwości od 0 Hz do 90 GHz,
- pomiary hałasu w środowisku pracy,
- pomiary hałasu w budynkach mieszkalnych, zamieszkania zbiorowego i użyteczności publicznej,
- pomiary drgań:
 - o ogólnym działaniu na organizm człowieka,
 - działających na organizm człowieka przez kończyny górne,
- pomiary promieniowania optycznego nielasowego, w ramach pomiaru przeprowadzamy dodatkowo pełną analizę skuteczności osłon na stanowisku,
- pomiary promieniowania laserowego,
- pomiary natężenia i równomierności oświetlenia na stanowisku pracy,
- pomiary oświetlenia ewakuacyjnego i awaryjnego,
- pobieranie prób powietrza w celu oceny narażenia zawodowego na: pyły przemysłowe (frakcja wdychalna + respirabilna).
- testy specjalistyczne medycznej aparatury rentgenodiagnostycznej w zakresie:
 - radiografii ogólnej,
 - stomatologii,
 - mammografii,
 - fluoroskopii i angiografii,
 - tomografii komputerowej,
 - monitorów do prezentacji obrazów medycznych.

Ponadto poza zakresem akredytacji wykonujemy:

- testy odbiorcze medycznej aparatury rentgenodiagnostycznej,
- pomiary dozymetryczne osłon stałych,
- pomiary rozkładu mocy dawki wokół aparatów RTG,
- pomiary dawek referencyjnych w rentgenodiagnostyce,
- projekty pracowni RTG wraz z obliczaniem osłon stałych,
- szkolenia z zakresu wykonywania testów podstawowych,
- opracowania dokumentacji Systemu Jakości w pracowniach RTG.

SPRAWOZDANIE

NR PP-PS/24-02-48-Z1

(ZATĘPUJE SPRAWOZDANIE PP-PS/24-02-48)
Z POMIARÓW PÓL ELEKTROMAGNETYCZNYCH
WYKONANYCH W PRZESTRZENI PRACY
W OTOCZENIU INSTALACJI RADIOKOMUNIKACYJNEJ
47430 (66323N) PPO_POBIEDZIS_DLUGA1

MIEJSCE ZAINSTALOWANIA ŹRÓDEŁ:

- województwo: **wielkopolskie**,
- powiat: **poznański**,
- gmina: **Pobiedziska**,
- miejscowość: **Pobiedziska**,
- ulica: **Fabryczna, działka nr 70/2**,
- współrzędne geograficzne: **E 17°15'09.4" N 52°28'35.0"**.

DANE DOTYCZĄCE ZLECENIODAWCY I WŁAŚCICIELA:

- DATA PRZYJĘCIA ZLECENIA DO POMIARÓW: 08.02.2024r.
- ZLECENIODAWCA: Orange Polska S.A. ul. Aleje Jerozolimskie 160, 02-326 Warszawa.
- PRZEDSTAWICIEL WŁAŚCICIELA: NetWorkS sp. z o.o. ul. Józefa Piusa Dziekońskiego 3, 00-728 Warszawa.
- WŁAŚCICIEL: Orange Polska S.A. ul. Aleje Jerozolimskie 160, 02-326 Warszawa.
- DATA POMIARÓW: 06.03.2024r., 08³⁰ ÷ 09³⁵.

PRZEGLĄD WYNIKÓW, WYDANIE i AUTORYZACJA SPRAWOZDANIA Z BADAŃ: [REDAKTED]



Bez pisemnej zgody Dyrektora Ośrodka sprawozdanie z pomiarów nie może być kopiowane inaczej jak tylko w całości.
Wyniki przedstawione w niniejszym sprawozdaniu z pomiarów odnoszą się wyłącznie do badanego obiektu i do warunków w dniu wykonania pomiarów.
Laboratorium odpowiada za wszystkie informacje przedstawione w niniejszym sprawozdaniu, poza informacjami dostarczonymi przez klienta.

1. DANE POZYSKANE OD KLIENTA:

1.1. Dane techniczne dotyczące instalacji radiokomunikacyjnej (źródła pierwotne w przestrzeni pracy).

Tabela 1.1. Parametry instalacji radiokomunikacyjnej.

charakterystyka promieniowania		Kierunkowa					
rzeczywisty czas pracy [h/dobę]		24					
warunki pracy		znamionowe					
rodzaj wytwarzanego pola		stacjonarne					
lp.	częstotliwość lub zakresy częstotliwości pracy [MHz]	typ/producent anteny	liczba anten	azymut [°]	kąt pochylecia [°]	wysokość środka elektrycznego anteny [m n.p.t.]	równoważna moc promieniowana izotropowo (EIRP) [W]
1.	800/900/1800/2100/2600	ASI4518R10v18	1	80	7,5*/7,5*/7,5*/7,5*/7,5*	41,2	28359
2.	800/900/1800/2100/2600	ASI4518R10v18	1	170	7,5*/7,5*/7,5*/7,5*/7,5*	41,2	28359
3.	800/900/1800/2100/2600	ASI4518R10v18	1	260	7,5*/7,5*/7,5*/7,5*/7,5*	41,2	28359
4.	800/900/1800/2100/2600	ASI4518R10v18	1	350	7,5*/7,5*/7,5*/7,5*/7,5*	41,2	28359

* pomiary wykonano zgodnie z pkt 13., ppkt 2 załącznika do Rozporządzenia Ministra Klimatu z dnia 17 lutego 2020 r. (Dz. U. 2022, poz. 2630).

Tabela 1.2. Parametry radiolinii:

charakterystyka promieniowania		Radiolinie					
rzeczywisty czas pracy (h/dobę)		24					
warunki pracy		znamionowe					
rodzaj wytwarzanego pola		stacjonarne					
lp.	linia radiowa	antena			antena		
	typ	częstotliwość pracy [GHz]	równoważna moc promieniowana izotropowo (EIRP) [W]	typ	średnica anteny [m]	azymut [°]	wysokość zainstalowania n.p.t. [m]
1.	RTN 380AX 70/80GHz 250MHz oU	80	7080	VHLP2-80	0,6	76	39,7

2. CHARAKTERYSTYKA BADANEGO OBIEKTU.

Anteny sektorowe i antenę paraboliczną zamontowano na wieży. Urządzenia nadawczo – odbiorcze zainstalowane są w zewnętrznej szafie typu outdoor i przy antenach w systemie rozproszonym. Instalacja radiokomunikacyjna znajduje się na terenie ogrodzonym. W otoczeniu źródeł pól-EM będących przedmiotem pomiarów znajdują się tereny rekreacyjne i nieużytki.

W otoczeniu badanego obiektu nie stwierdzono obecności obcych źródeł pola-EM, które mogą wpływać na wynik wartości mierzonej (na podstawie obserwacji miejsca w którym wykonywano pomiary oraz danych pochodzących z <https://wyszukiwarka.uke.gov.pl>).

W czasie wykonywania pomiarów wszystkie wymienione w tabeli nr 1.1 i 1.2 anteny pracowały.

Dane zawarte w tabelach nr 1.1 i 1.2 oraz dane o miejscu zainstalowania źródeł pochodzą z informacji uzyskanych od przedstawiciela Właściciela, za które laboratorium nie ponosi odpowiedzialności, mogące mieć wpływ na ważność wyników.

Wyniki pomiarów ważne są tylko dla takiej konfiguracji urządzeń nadawczych, ich liczby i ich parametrów, anten i ich parametrów oraz istniejącej instalacji i elementów wyposażenia pomieszczeń, jakie były w czasie wykonywania pomiarów.

Pomiary wykonano również w miejscach, w których, na podstawie uprzednio przeprowadzonych obliczeń, stwierdzono występowanie w danych zakresach częstotliwości pól elektromagnetycznych poziomy zbliżone do poziomów dopuszczalnych, określonych w przepisach wydanych na podstawie art. 122 ustw. 1 ustawy z dnia 27 kwietnia 2011r. -Prawo Ochrony Środowiska.

Warunki środowiskowe panujące podczas pomiarów zostały przedstawione w tabeli nr 2.

Ogólny widok instalacji radiokomunikacyjnych przedstawiono w załączniku nr 1.

3. DANE DOTYCZĄCE BADAŃ.

3.1. Celem pomiarów pól elektromagnetycznych w otoczeniu instalacji radiokomunikacyjnej będącej przedmiotem pomiarów jest sprawdzenie dotrzymania dopuszczalnych poziomów pól elektromagnetycznych w środowisku.

3.2. Warunki środowiskowe:

Pomiary zostały wykonane przy wilgotności względnej powietrza i temperaturze otoczenia zgodnych ze specyfikacją techniczną miernika.

Tabela 2. Warunki środowiskowe.

data	godzina	pomiar	warunki zewnętrzne-zjawiska atmosferyczne					
06.03.2024r.	08:30	początkowy	temperatura.:	3,5°C	wilgotność:	70 %	opady:	bez opadów
	09:35	końcowy	temperatura.:	3,5°C	wilgotność:	70 %	opady:	bez opadów

3.3. Oszacowana niepewność pomiaru.

Laboratorium stwierdza iż dokonało oszacowania niepewności pomiaru, podczas szacowania niepewności wzięło pod uwagę istotne składowe niepewności, wykorzystując odpowiednie metody analizy.

Szacowanie niepewności całkowitej wyników badań ilościowych przeprowadzone zgodnie z normą PN-EN ISO/IEC 17025: 2018-02, normą PN-EN 62311 i dokumentem EA-04/16. Oszacowane wartości niepewności są niepewnościami rozszerzonymi przy poziomie ufności 95% i współczynniku rozszerzenia $k=2$. Podczas pomiarów wszystkie składowe budżety niepewności zostały zidentyfikowane i są zgodne z wymaganiami podstawowymi.

3.4. *Identyfikacja widma pola*: identyfikacji źródeł i parametrów technicznych dokonano na podstawie analizy dokumentacji dotyczącej zlecenia oraz obserwacji miejsca wykonywania badań.

3.5. Aparatura pomiarowa.

1.	miernik	
	nazwa	Uniwersalny, szerokopasmowy miernik natężenia pola elektromagnetycznego
	producent	Narda Safety Test Solutions GmbH
	typ	NBM-520
	numer fabryczny	C-0255
2.	sonda pomiarowa	
	typ	EF-9091
	-numer fabryczny	A-0106
	zakres pomiaru pola elektromagnetycznego	0,50 [V/m] ÷ 300 [V/m]
	zakres częstotliwościowy	80 [MHz] ÷ 90 000 [MHz]
3.	świadectwo wzorcowania	
3.1.	laboratorium wzorcujące	Laboratorium Wzorców i Metrologii Pola Elektromagnetycznego (LWiMP) Politechnika Wroclawska, ul. Janiszewskiego 9, 50-372 Wrocław; Nr akredytacji AP 078
3.2.	numer świadectwa wzorcowania	LWiMP/W/258/23
3.3.	data wydania świadectwa wzorcowania	8 września 2023 r.
3.4.	data ważności wzorcowania	8 września 2026 r.
4.	bieżąca kontrola sprawności zestawu pomiarowego	zgodnie z aktualnie obowiązującą instrukcją sprawdzania zestawu pomiarowego.
5.	świadectwo pomiaru odporności elektromagnetycznej	
5.1.	laboratorium wykonujące pomiar	Laboratorium Wzorców i Metrologii Pola Elektromagnetycznego (LWiMP) Politechnika Wroclawska, ul. Janiszewskiego 9, 50-372 Wrocław; Nr akredytacji AP 078
5.2.	numer świadectwa	LWiMP/P/012/20
5.3.	data wydania świadectwa	28 kwietnia 2020 r.

4. PODSTAWA PRAWNA.

4.1. *Podstawa metodyki pomiarów*: Załącznik do Rozporządzenia Ministra Klimatu z dnia 17 lutego 2020 r. w sprawie sposobów sprawdzania dotrzymania dopuszczalnych poziomów pól elektromagnetycznych w środowisku (Dz. U.2022 r., poz. 2630).

4.2. *Dopuszczalne poziomy pól elektromagnetycznych w środowisku*: Rozporządzenie Ministra Zdrowia z dnia 17 grudnia 2019 r. w sprawie dopuszczalnych poziomów pól elektromagnetycznych w środowisku (Dz. U. z 2019 r. poz. 2448).

5. WYNIKI POMIARÓW.

Tabela 4. Zestawienie wyników pomiarów w pionach (punktach) pomiarowych.

numer pionu (punktu) pomiarowego	opis miejsca pomiaru	Współrzędne geograficzne	wartość skuteczna natężenia pola elektrycznego po zaokrągleniu z uwzględnieniem niepewności pomiarowej [V/m]*	wartość wyznaczona natężenia skutecznego pola magnetycznego po zaokrągleniu [A/m]**	wysokość pionu (punktu) pomiarowego [m]	wartość wskaźnikowa WM _E	wartość wskaźnikowa WM _H	uwagi ocena zgodności względem dokumentu wskazanego w punkcie 11.2 sprawozdania oparta na zasadzie w punkcie 13
1	2	3	4	5	6	7	8	9
Niepewności pomiarowa: 28,8 %								
Do wyznaczenia wartości wskaźnikowej WME i WMH przyjęto jako wartości dopuszczalne pola elektrycznego i magnetycznego odpowiednio: 38,9 V/m i 0,105 A/m.								
Otoczenie badanego obiektu:								
Główne oraz pomocnicze kierunki pomiarowe:								
1	-	N 52°28'35,2" E 17°15'11"	1,0	0,003	2,0	0,03	0,03	zgodny
2	-	N 52°28'35,6" E 17°15'13,9"	0,9	0,002	2,0	0,02	0,02	zgodny
3	-	N 52°28'35,9" E 17°15'17,7"	0,9	0,002	2,0	0,02	0,02	zgodny
4	-	N 52°28'36,4" E 17°15'21,7"	1,4	0,004	2,0	0,04	0,04	zgodny
-170°								
5	-	N 52°28'33,2" E 17°15'10,4"	0,9	0,002	2,0	0,02	0,02	zgodny
6	-	N 52°28'31,4" E 17°15'10,6"	0,7	0,002	2,0	0,02	0,02	zgodny
7	-	N 52°28'29" E 17°15'11,7"	0,9	0,002	1,6	0,02	0,02	zgodny
8	-	N 52°28'37,6" E 17°15'8,2"	1,4	0,004	2,0	0,04	0,04	zgodny
-260°								
9	-	N 52°28'34,6" E 17°15'3,6"	0,9	0,002	2,0	0,02	0,02	zgodny
10	-	N 52°28'34,2" E 17°15'1,3"	0,8	0,002	2,0	0,02	0,02	zgodny
11	-	N 52°28'33,9" E 17°14'57,2"	1,4	0,004	1,2	0,04	0,04	zgodny
-350°								
12	-	N 52°28'36,2" E 17°15'9,5"	1,1	0,003	2,0	0,03	0,03	zgodny
13	-	N 52°28'37,6" E 17°15'9,8"	0,9	0,002	2,0	0,02	0,02	zgodny
14	-	N 52°28'39,6" E 17°15'10,4"	0,7	0,002	2,0	0,02	0,02	zgodny
15	-	N 52°28'42,8" E 17°15'11,6"	1,2	0,003	1,5	0,03	0,03	zgodny
Pomocnicze punkty (piony) pomiarowe:								
16	-	N 52°28'37,8" E 17°15'11"	0,8	0,002	2,0	0,02	0,02	zgodny
17	-	N 52°28'35,7" E 17°15'10,8"	1,1	0,003	2,0	0,03	0,03	zgodny
18	-	N 52°28'36,5" E 17°15'14,8"	0,8	0,002	2,0	0,02	0,02	zgodny
19	-	N 52°28'34,7" E 17°15'14,7"	0,9	0,002	2,0	0,02	0,02	zgodny
20	-	N 52°28'35,5" E 17°15'8,1"	0,9	0,002	2,0	0,02	0,02	zgodny
21	-	N 52°28'33,2" E 17°15'13,3"	0,7	0,002	2,0	0,02	0,02	zgodny
22	-	N 52°28'32,1" E 17°15'11,7"	0,7	0,002	2,0	0,02	0,02	zgodny
23	-	N 52°28'31,8" E 17°15'9"	< 0,6***	< 0,001	0,3 - 2,0	< 0,02	< 0,01	zgodny
24	-	N 52°28'34" E 17°15'8,5"	1,2	0,003	2,0	0,03	0,03	zgodny
25	-	N 52°28'33,6" E 17°15'4,8"	< 0,6***	< 0,001	0,3 - 2,0	< 0,02	< 0,01	zgodny
26	-	N 52°28'34,2" E 17°15'1,3"	0,8	0,002	2,0	0,02	0,02	zgodny

1	2	3	4	5	6	7	8	9
27	-	N 52°28'35,5" E 17°15'8,1"	0,9	0,002	2,0	0,02	0,02	zgodny
28	-	N 52°28'37,6" E 17°15'8,2"	0,8	0,002	2,0	0,02	0,02	zgodny

*- wynik pomiaru powiększony o rozszerzoną niepewność pomiaru dla współczynnika rozszerzenia $k=2$.

** - wartości podane w kolumnie 6 tabeli 4 są wartościami wyznaczonymi na podstawie zmierzonej wartości pola elektrycznego podanego w kolumnie 3 tej tabeli zgodnie z wzorem $H=E/377$.

***- wynik wskazany przez miernik jest wartością poniżej dolnej granicy zakresu sondy, do obliczenia wyniku przyjęto wartość skorelowaną z rzeczywistym wynikiem pomiaru-dolną granicą akredytowanego zakresu sondy.

Pomiary pola-EM w środowisku w otoczeniu instalacji radiokomunikacyjnej będącej przedmiotem pomiarów przeprowadzono w miejscach podanych w tabeli nr 4. Pomiary wykonano w odległości nie mniejszej niż 0,3 m od urządzeń, obiektów i elementów metalowych. Rozkład pionów (punktów) pomiarowych przedstawiono w załączniku nr 2.

Wyboru głównych, pomocniczych oraz dodatkowych kierunków pomiarowych dokonano na podstawie analizy dokumentacji dostarczonej przez Zleceniodawcę, wizji lokalnej oraz doświadczenia osób wykonujących pomiary.

Pomiary wykonano do odległości, dla której, na podstawie uprzednio przeprowadzonych obliczeń, stwierdzono w miejscach dostępnych dla ludności występowanie pól elektromagnetycznych o najwyższym poziomie, które pochodzą z badanej instalacji.

W przypadku gdy wynik pomiaru uzyskany jako wartość wskazana przez miernik pola elektromagnetycznego jest wartością poniżej dolnej granicy zakresu pomiarowego miernika i poniżej dolnej granicy akredytowanego zakresu metody pomiarowej (zakresu pomiarowego metody w aktualnym zakresie akredytacji laboratorium) laboratorium przedstawia ten wynik w sprawozdaniu jako wynik spoza zakresu akredytacji, a do obliczenia wyniku skorygowanego przyjmuje wartość skorelowaną z rzeczywistym wynikiem pomiaru-dolną granicą akredytowanego zakresu pomiarowego metody.

6. STWIERDZENIE ZGODNOŚCI Z POZIOMAMI DOPUSZCZALNYMI ORAZ OMÓWIENIE WYNIKÓW POMIARÓW.

6.1. Na podstawie wykonanych pomiarów w miejscach w których uzyskano dostęp, w pionach (punktach) pomiarowych stwierdza się dotrzymanie dopuszczalnych poziomów pól elektromagnetycznych w środowisku zgodnie z punktem 4.2. sprawozdania (wartości wskaźnikowe WM_E oraz WM_H nie przekraczają wartości 1).

Miejsca do których nie uzyskano dostępu i/lub nie uzyskano zgody na pomiar, z przyczyn niezależnych od Laboratorium nie podlegają ocenie zgodności.

W przypadku uzyskania wyniku pomiaru metodą szerokopasmową dla zakresów częstotliwości od 10 MHz do 300 GHz, powiększonego o rozszerzoną niepewność pomiaru U dla współczynnika rozszerzenia $k = 2$ przekraczającego 70% najniższej dopuszczalnej wartości składowej elektrycznej lub magnetycznej pola dla objętych pomiarami zakresów częstotliwości dla miejsc dostępnych dla ludności, określonych w przepisach wydanych na podstawie art. 122 ust. 1 ustawy z dnia 27 kwietnia 2001 r. – Prawo ochrony środowiska, wymagane jest wykonanie pomiaru miernikiem selektywnym.

Poziomy pole elektromagnetycznych w środowisku wyznaczono dla instalacji emitujących pola elektromagnetyczne wskazanych przez Zleceniodawcę względem najniższej wartości dopuszczalnej z danego zakresu częstotliwości i w odniesieniu do najwyższych zmierzonych wartości pól-EM.

Zmierzone wartości natężenia pola-EM pochodzą z zakresu częstotliwościowego sondy pomiarowej.

Pomiary poziomów pól elektromagnetycznych w środowisku w otoczeniu badanego obiektu wykonano podczas pracy wszystkich instalacji emitujących pola elektromagnetyczne w danym zakresie częstotliwości.

Stwierdzenie zgodności wyników z wymaganiami: **tak; zgodnie z dokumentem określonym w punkcie 4.2. sprawozdania.**

Zasada podejmowania decyzji: **określona w treści rozporządzenia Ministra Klimatu z dnia 17.02.2020 r.**

Ryzyko związane z tą zasadą: Zasada podejmowania decyzji została określona w powyższym dokumencie w związku z czym rozpatrywanie poziomu ryzyka nie jest konieczne.

Instalacja radiokomunikacyjna spełnia wymagania normatywu powołanego w punkcie 11.2. sprawozdania.

6.2. Zgodnie z art. 122a, ust. 1, pkt. 2 i 3, Ustawy z dnia 27 kwietnia 2001 Prawo Ochrony Środowiska (Dz.U. z 2020r. poz. 1219 z późn. zm.)

ponowne pomiary kontrolne wykonuje się:

-każdorazowo w przypadku zmiany warunków pracy instalacji lub urządzenia, w tym zmiany spowodowanej zmianami warunków pracy instalacji lub urządzenia, o ile zmiany te mogą mieć wpływ na zmianę poziomów pól elektromagnetycznych, których źródłem jest instalacja lub urządzenia;

-każdorazowo w przypadku zmiany istniejącego stanu zagospodarowania i zabudowy nieruchomości skutkującej zmianami w występowaniu miejsc dostępnych dla ludności w otoczeniu instalacji lub urządzenia-na pisemny wniosek właściciela lub zarządcy nieruchomości, na której wystąpiła ta zmiana.

Otrzymują:

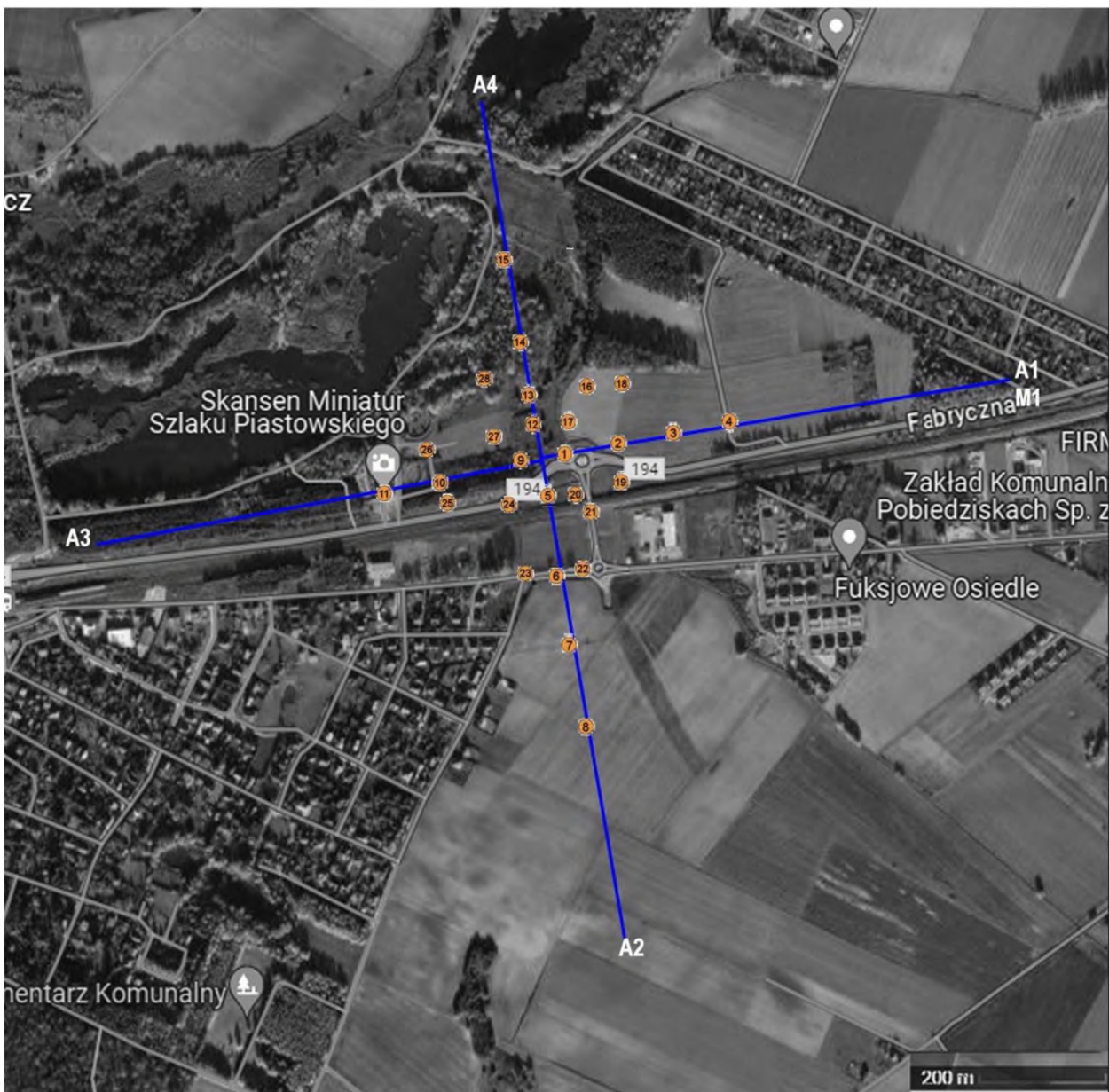
1 x Zleceniodawca (wersja elektroniczna)

1 x PP aa (wersja elektroniczna)

Koniec sprawozdania. Sprawozdanie zawiera dodatkowo załączniki nr 1 i 2.



Zał. nr 1: Widok ogólny instalacji radiokomunikacyjnej.



Azymuty anten Orange Polska S.A.

Nr	anteny	azymuty [°]
A1	800	80
A2	900	170
	1800	170
A3	2100	260
A4		350
M1		76

Załącznik nr 2: Lokalizacja anten oraz ich azymuty, lokalizacja pionów (punktów) pomiarowych wokół instalacji radiokomunikacyjnej.
 Mapa źródłowa: Geoportal. **Format A3**

● -punkt (pion) pomiarowy.