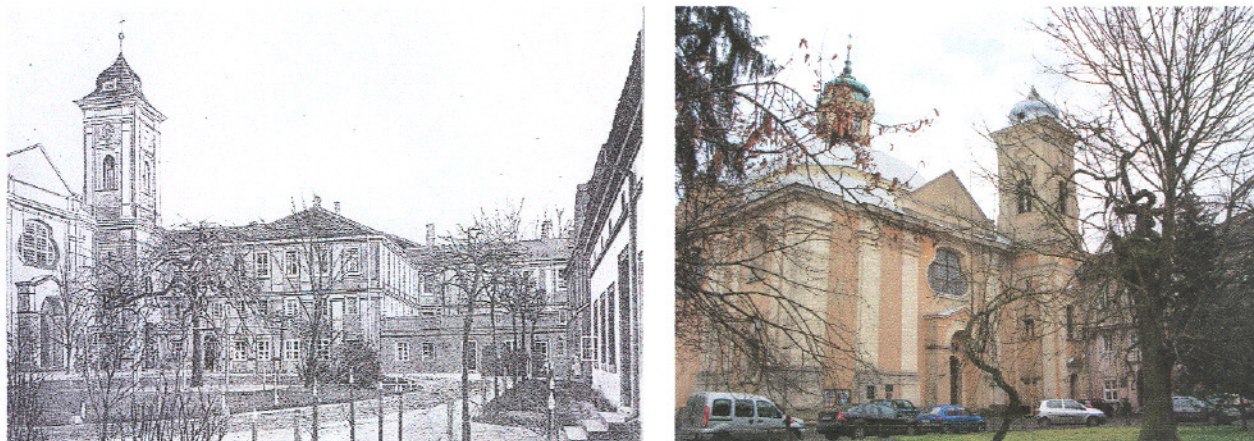


5. Zabytki nieruchomości stanowiące własność powiatu poznańskiego.

5.1. Pocysterski zespół klasztorny w Owińskach, gm. Czerwonak – Ośrodek Szkolno-Wychowawczy dla Dzieci Niewidomych



Rycina z 1910 r. i stan obecny

Historia opactwa cysterek w oddalonych od Poznania o kilkanaście kilometrów Owińskach sięga połowy XIII w. Według Długosza książę Wielkopolski Przemysław I ufundował w swojej wsi Owińskach nad Wartą klasztor wraz z kościołem dla przybyłych z Trzebnicy sióstr cysterek. Konwentem mniszek przewodziła ksieni Gertruda – córka św. Jadwigi i Henryka I Brodatego. Jako uposażenie konwent otrzymał w 1252 r. wielkie dobra które przez stulecia były podstawą utrzymania klasztoru. W momencie wystawienia dokumentu fundacyjnego prawdopodobnie istniały już murowane z cegły kościół z klasztorem. Najdawniejsze dzieje klasztoru ze względu na skąpe źródła są słabo znane. Od XI-XIII konwent liczył od 15 do 30 zakonnic. Przy klasztorze istniała szkoła dla dziewcząt z rodzin szlacheckich i bogatych domów mieszczańskich. Zakonnice przez ponad 500 lat prowadziły działalność gospodarczą na swoich ziemiach rozwijając rolnictwo, zakładając sady, ogrody i warzywniki, budując młyny, groble, stawy oraz jazy, a od XVI wieku folwarki.

Z inicjatywy cysterek wzniesiono w pierwszej ćwierci XV wieku kościół p.w. św. Mikołaja (ukończony w 1574 r.) w Owińskach.

Gotycki budynek klasztoru przetrwał zapewne do końca XVII wieku. Na pocz. XVIII czołowy ówczesny architekt w Wielkopolsce Jan Catenazzi rozpoczął budowę nowożytnych zabudowań klasztornych. Prace te przerwały wypadki wojny północnej i pożar w 1720 r., który doszczętnie zniszczył kościół i zabudowania konwentu. Kierownictwo odbudowy na zlecenie ksieni Joannie Malczewskiej zniszczonego opactwa podjął w 1720 r. włoski architekt

Pompeo Ferrari. Zaprojektował on na romańskich i gotyckich relikwach późnobarokowy kościół p.w. św. Jana Chrzciciela (ozdobiony w l.1729 - 30 polichromiami Adama Swacha) i odbudował barokowy klasztor z pocz. XVIII w. (w 1773 r. – przebudowany po pożarze). W XVIII powstał prawdopodobnie wg projektów Catenaziego i Ferrariego dom duchowieństwa dla spełniających posługę kapłańską zakonników, którzy mieszkali osobno. (od 1821 r. w budynku mieściło się probostwo, a od l.30 XIX w. kancelaria zakładu umysłowo chorych).

Po II rozbiórce Polski w 1793 r. i utworzeniu na zagarniętych terenach Prus Południowych dobra klasztorne cysterek z Owińsk zostały przejęte przez państwo pruskie. W 1793 r. cysterki posiadały 13 wsi: Owińska, Radojewo, Bolechówko, Bolechowo, Biedrusko, Chludowo, Wierzonka, Wierzenica, Trzuskotowo, Barcinek, Skorzęcin, Miękowo, Dębogóra, Mściszewo) i ogromne obszary lasów (15 000 ha). W roku 1821 nastąpiła kasata klasztoru, a kościół pełnił odtąd funkcje parafialnego. Klasztor do roku 1835 służył mniszkom różnych reguł zwiezionym tam przez władze pruskie. Po śmierci ostatniej z nich klasztor przekształcono w pierwszy w Wielkopolsce nowoczesny szpital dla obłąkanych, na mocy dekretu króla Fryderyka Wilhelma II. W latach 1835-38 trwała adaptacja klasztoru na zakład dla umysłowo chorych. Wokół wirydarza w krużganku urządzono pokoje dla pacjentów, skrzydła boczne również przeznaczono na cele lecznicze. W 1874 nadbudowano stary budynek klasztorny o drugie piętro. W końcu XIX w. rozebrano pld. skrzydło klasztorne. W skrzydle zachodnim mieściła się izba chorych i łazienki. Budynek probostwa mieścił administrację zakładu i mieszkania dla jego urzędników. Naprzeciwko, przy kościele wznosił się dom dyrektora zakładu. Szpital dla obłąkanych funkcjonował w budynkach klasztornych do wybuchu II wojny światowej. W 1939 r. zakład liczył 1110 pensjonariuszy, którzy zostali wymordowani przez hitlerowców.

Po wojnie w zespole klasztornym mieścił się zakład wychowawczy dla chłopców a od 1952 r. do dzisiaj Ośrodek szkolno-Wychowawczy dla dzieci Niewidomych . Jako jednostka budżetowa podlega Starostwu Powiatowemu w Poznaniu. Ośrodek w Owińskach prowadzi zespół szkół dla dzieci i młodzieży niewidomej złożony z: szkoły podstawowej, gimnazjum integracyjnego szkoły pogimnazjalnej, liceum ogólnokształcącego, zasadniczej szkoły zawodowej i liceum profilowanego. W budynkach dawnego klasztoru cysterskiego znajduje się również internat dla 160 uczniów szkół. Obok działalności edukacyjnej ośrodek pełni również funkcje terapeutyczno – rehabilitacyjne. Przez 60 lat działalności placówki w zespole pocysterskim wykonano szereg prac remontowych i adaptacyjnych m.in.: założono centralne ogrzewanie i zmieniono pokrycie dachowe (1959 r.), otynkowano elewacje (1965 r.), wyremontowano pomieszczenia parteru: założono tynki, odgrzybiono ściany, częściowo

wymieniono stolarkę (1982 r.), wymieniono instalację elektryczną i tynki na poziomie I i II piętra (1984/85). W l. 1990-1992 przebudowano dom duchowieństwa. W 1993 r. przeprowadzono remont kapitalny budynku głównego ośrodka. W ostatnich latach (2005-07) przeprowadzono termomodernizacja budynku, wymieniono okna, zrobiono windę, podzielono wnętrza krużganków, zbudowano basen.

Ośrodek zajmuje w większości obiekty zabytkowe wpisane do rejestru zabytków województwa wielopolskiego. Obecnie w skład budynków i obszarów użytkowanych przez Ośrodek Szkolno-Wychowawczy dla Dzieci Niewidomych wchodzi:

a. budynek klasztorny, pl. Przemysława 9 (nr rej. 2406/A z dec. z 1932 r.) – zbudowany ok. 1700 r. na murach średniowiecznych wg projektu Jana Catenazziego. Po pożarze w 1720 r. klasztor odbudowano pod kierunkiem Pompeo Ferrariego. W latach 1773 – 1880 był przebudowywany.



Stan obecny.

Budynek klasztorny składa się z czterech skrzydeł zamykających kwadratowy wirydarz. Do półn. skrzydła przylega kościół p.w. św. Jana Chrzciciela, a do skrzydła zachodniego dostawiono prostopadle długie skrzydło zwrócone zach. szczytem ku Warcie Wszystkie skrzydła są 3-kondygangcyjne i nakryte dachem o mocno wysuniętym okapie (drugie piętro nadbudowane zostało po 1874 r. – jedynie część skrzydła półn. przylegająca do kościoła nie została nadbudowana). Półd. partia zach. skrzydła klasztornego ma podwyższone obydwa piętra i występuje z bryły budynku w środku mieści się sala gimnastyczna i aula d. kaplica). Wnętrza są półtoratraktowe z szerokim krużgankiem obiegającym cały wirydarz i przekryte sklepieniem krzyżowym i krzyżowo żebrowym. Kilka pomieszczeń zachowało

barokowe sklepienia z dekoracją stiukową np. dawny refektarz obecnie sala jadalna w pld. krańcu skrzydła zach.

b. dom duchowieństwa (dawne probostwo) pl. Przemysława 8 (nr rej. 1177 dec. z 1970 r.) – pierwotnie dom zakonników i księży wzniesiony w stylu barokowym w XVIII w. (ok.1700) wg projektu Jana Catenazziego. Przebudowa obiektu, która miała miejsce przed 1838 r. nadała mu formy klasycystyczne. Od lat. 20 XIX w. w budynku pełnił funkcję plebanii, od l.30 XIX w. w budynku znajdowała się kancelaria zakładu umysłowo chorych.



Stan obecny

Budynek ceglany, otynkowany wzniesiony na rzucie wydłużonego na osi pñ.- pld. prostokąta z fasadą zwróconą w kierunku dawnego kościoła klasztorowego. Parterową bryłę (podpiwniczoną) dawnego probostwa nakrywa dwuspadowym dach. Elewacja wejściową - wsch. 9-osiowa z 3 – osiowym płytki ryzalitem pośrodku. Układ wnętrzu dwu i półtraktowy z obszerną sienią na osi. i klatką schodową w ryzalicie zach. Sień i część pomieszczeń parteru sklepiona kolebkowo. Obecnie we wnętrzu na parterze znajdują się pomieszczenia administracyjne i gabinety lekarskie na piętrze i poddaszu internat. Dawne probostwo łączy z klasztorem pasaż zbudowany w latach 1835-38.

c. dom mieszkalny pl. Przemysława 7 (nr rej. 1177 dec. z 1970 r.) - wzniesiony w 4 ćw. XIX w. budynek przeznaczony pierwotnie dla pracowników zakładu psychiatrycznego (ob. pokoje terapeutyczne i mieszkalne).



Stan obecny.

Budynek piętrowy wzniesiony na rzucie wydłużonego prostokąta z cegły. Elewacje otynkowane, wejściowa 7-osiowa z wejściem pośrodku.

d. dom dyrektora pl. Przemysława 11 (nr rej. 316/A dec. z 1968 r.) – wzniesiony w latach 1835-38 dom dla dyrektora Instytutu dla Obłąkanych, przy współudziale budowniczego *Steudendera* jest usytuowany we wsch. części placu przed kościołem klasztornym. Zbudowano go w stylu klasycystycznym. Budynek jest obiektem murowanym, wzniesionym na planie prostokąta. Parterową, podpiwniczoną bryłę z mieszkalnym poddaszem nakrywa dwuspadowy dach. Elewacja zach. 7-osiowa z wejściem pośrodku nakrytego dwuspadowym daszkiem ryzalitu.



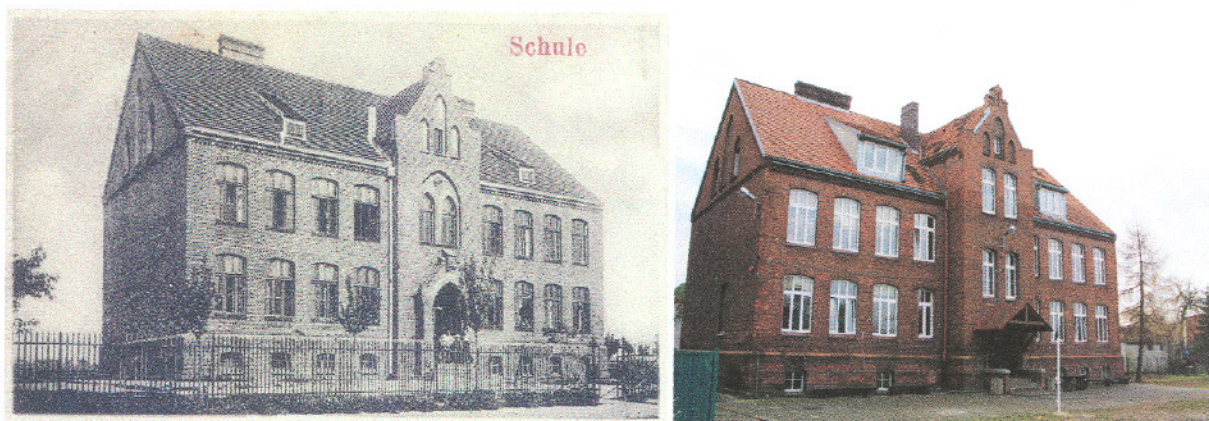
Stan obecny.

e. ogród klasztorny (nr rej. 87/A dec. z 1965 r.) – o pow. 7,26 ha położony po wschodniej stronie zespołu klasztornego. Założony w 1 poł. XVIII w. pierwotnie regularny z dwoma zabytkowymi alejami grabowymi otaczającymi półkolem dawny ogród. Na terenie ogrodu znajduje się barokowa kapliczka, dom ogrodnika XVIII/XIX i suszarnia owoców (1 ćw. XIX w.).



Stan obecny

5.2. Szkoła w Murowanej Goślinie gm. loco – technikum i szkoła zawodowa należąca do Zespołu Szkół Ogólnokształcących i Zawodowych im. Jadwigi i Władysława Zamoyskich w Rokietnicy. Neogotycką szkołę podstawową przy ul. Szkolnej 1 zbudowano w 1897 r. Budynek ujęto w ewidencji konserwatorskiej województwa wielkopolskiego.



Dawna szkoła podstawowa. Stan z pocz. XX w. i obecny

Jest to budowla o elewacjach z czerwonej cegły, wzniesiona na rzucie wydłużonego prostokąta, o dwutraktowym układzie wewnątrz, z sienią na osi i dwubiegową klatką schodową w trakcie tylnym. Budynek jest piętrowy podpiwniczony i nakryty wysokim dwuspadowym dachem (partia poddasza użytkowa) krytym ceramiczną dachówką. Elewacja wejściowa symetrycznie zakomponowana 9-osiowa z wejściem na osi. Partia środkowa zaakcentowana pseudoryzalitem zakończonym na wysokości poddasza trójkątnym szczytem ozdobionym trzema ostrołukowymi blendami. Dwa ostrołukowe okna piętra w zryzalitownej partii fasady wpisane w zwieńczoną ostrym łukiem płytką niszę. Pozostałe okna artykułujące elewacje zamknięte odcinkowo. W ostatnich latach wymieniono stolarkę okienną i przeprowadzono renowację stolarki drzwiowej, podwyższono również lukarny na poddaszu.

5.3. Zespół dworski w Rokietnicy, gm. loco - obejmujący dwór otoczony parkiem oraz zabudowania folwarczne, usytuowany jest w zachodniej części miejscowości, w pobliżu skrzyżowania dróg. Obecnie mieści się tu Zespół Szkół Ogólnokształcących i Zawodowych im. Jadwigi i Władysława Zamoyskich. Dwór znajduje się w ewidencji konserwatorskiej, park wpisany został do rejestru zabytków (nr rej 1817/A. dec. z 1980 r.)

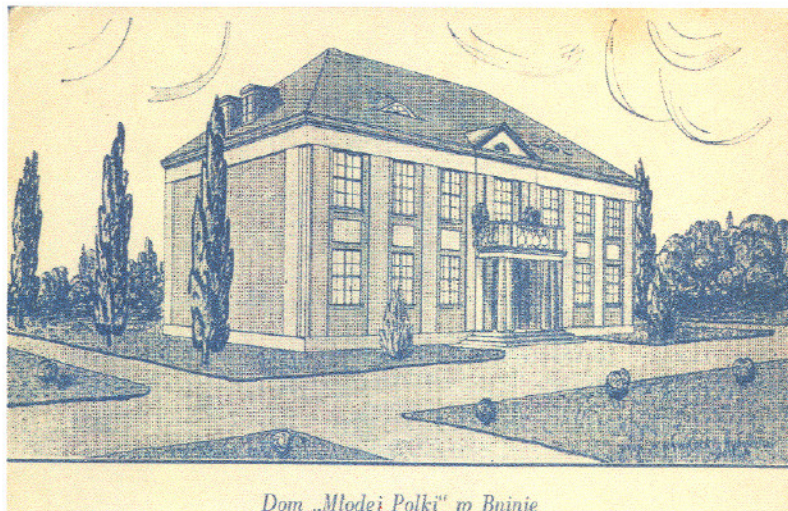


Stan obecny.

Dwór powstał na pocz. XX w., w latach późniejszych był wielokrotnie modernizowany, m. in. w latach 40. XX w. nadbudowano pierwotnie parterowe jego partie boczne. Dwór jest budynkiem ceglany, o tynkowanych ścianach. Wzniesiono go na rzucie prostokąta, partie środkowe od frontu i od podwórza lekko zryzalitowane. Zwartą, piętrową bryłę nakrywają niskie dachy kryte papą. Elewacje dworu podzielono gzymsem profilowanym. Elewacja frontowa jest 7-osiowa, z 3-osiowym ryzalitem zwieńczonym trójkątnym szczytem. Ryzalit poprzedza taras oraz wsparty na parze kolumn balkon. Przy schodach prowadzących do gł

wejścia umieszczono rzeźby leżących lwów. Rezydencję otacza krajobrazowy park założony na pocz. XIX w. W 2007 Starostwo Powiatowe w Poznaniu za prace remontowe w Zespole Szkół w Rokietnicy wyróżnione zostało w konkursie „Modernizacja roku”.

5.4. „Dom Młodej Polki” w Kórniku-Bninie, gm. Kórnik – usytuowany jest przy ulicy Błażejewskiej, w strefie ochrony konserwatorskiej. Obiekt znajduje się w ewidencji konserwatorskiej.



Powstał w 1934 r. Obecnie mieści się tu Państwowy Dom Dziecka im. Marcina Kasprzaka. „Dom Młodej Polki” jest budynkiem ceglany o tynkowanych ścianach. Wzniesiono go na rzucie prostokąta. Piętrową bryłę wieńczy dach kryty dachówką. Elewacja frontowa jest 7-osiowa, z 1-osiowym płytkim, zwieńczonym trójkątnym szczytem ryzalitem na osi. Ryzalit poprzedza wsparty na dwóch parach słupów balkon.

5.5. Budynek d. szkoły katolickiej, ob. Liceum w Kórniku, gm. loco – usytuowany jest przy ul. Poznańskiej. Powstał po 1914 r. Obecnie, od 1953 r. mieści się tu powstałe w 1945 r. z inicjatywy pracowników Biblioteki Kórnickiej Liceum Ogólnokształcące im. Jadwigi Zamoyskiej.



Dawna szkoła katolicka, ob. Liceum. Stan przed 1918 i obecnie

Budynek znajduje się w strefie ochrony konserwatorskiej, ujęty w ewidencji zabytków. Szkoła jest budynkiem murowanym z cegły i otynkowanym. Wzniesiono go na rzucie prostokąta. Piętrową bryłę nakrywa niski dach dwuspadowy. Elewacja frontowa jest 9-osiowa, z wejściem na osi. Okna parteru zamknięte są łukiem odcinkowym, na piętrze – okna prostokątne.

5.6. Obiekty na terenie miasta Poznania:

A) budynki w ewidencji konserwatorskiej

– Dawny **Dom Zdrowia** ob. przychodnie specjalistyczne przy ul. Słowackiego 8/10, wzniesiony w latach 1950-53 wg projektu z 1948 r. znanego poznańskiego architekta i urbanisty Władysława Czarneckiego. Modernistyczny gmach o prostej kubicznej bryle powstał na miejscu zniszczonej podczas II Wojny Światowej kamienicy. Wzniesiony na symetrycznym planie z artykułowanymi ciągami prostokątnych okien elewacjami. W 2002 r. zostały one odnowione i zmieniono ich kolorystykę.

– Dawny **Zakład Umundurowania V Korpusu** ob. Starostwo Powiatowe przy ul. Jackowskiego 18. Wzniesiony w latach 1907-1908 na terenie koszar jeżyckich budynek. Pierwotnie w budynku znajdował się zakład produkujący mundury, w okresie międzywojennym Okręgowe Zakłady Mundurowe. Od początku zatrudniał 1000 osób, z czego połowę stanowili żołnierze. Była to na owe czasy ogromna szwalnia, w której produkowano i naprawiano umundurowania. Szyto tu również buty, a nawet uprząże dla koni wojskowych. Z tej produkcji narodziła się fabryka „Domena”, która zajmowała obecny budynek Starostwa Powiatowego. Wojskowe zamówienia gwarantowały stały zbyty towarów

aż do końca II Wojny Światowej. Po II wojnie światowej i likwidacji zakładów wojskowych w budynku ulokowano w l. 70 XX w. Zakłady Odzieżowe „Modena”. Od lat 90 XX w. „Modena” przeżywa kryzys i produkcja damskich kostiumów i wierzchnich okryć odbywa się w zakładach poza Poznaniem. Od reformy administracyjnej w 1999 r. budynek przy ul. Jackowskiego 18 znajduje się w posiadaniu Starostwa Powiatowego.

- **szkoła** ob. filia Szkoły Rolniczej na Naramowicach przy ul. Rubież 20, budynek w stylu dworowym wzniesiony w latach 1935-38 wg projektu Mariana Andrzejewskiego.

B) budynki powojenne znajdujące się w strefie ochrony konserwatorskiej:

– budynek przy ul. Czarneckiego 9/9a znajduje się na terenie wpisanym do rejestru zabytków (nr rej. 239 dec z 1982 r.)

– budynek przy ul. Zielonej 8, znajduje się na terenie wpisanym do rejestru zabytków (nr rej. 231 dec z 1980 r.)

Budynki te nie podlegają ochronie konserwatorskiej, ale planując jakiegokolwiek prace budowlane należy uwzględnić wytyczne, obowiązujące w strefie ochrony konserwatorskiej.